

**Załącznik do uchwały
nr LII/1068/05
Rady Miasta Katowice
z dnia 19 grudnia 2005r.**

**RADA MIASTA KATOWICE
PREZYDENT MIASTA KATOWICE**

**„KATOWICE 2020”
STRATEGIA ROZWOJU MIASTA**

KATOWICE 2005

SPIS TREŚCI:

SŁOWO WSTĘPNE

1. POLA STRATEGICZNE I WYZWANIA ROZWOJOWE

- 1.1. METROPOLITALNOŚĆ
- 1.2. JAKOŚĆ ŻYCIA
- 1.3. CENTRUM
- 1.4. PRZEDSIĘBIORCZOŚĆ
- 1.5. TRANSPORT I LOGISTYKA
- 1.6. KATOWICE WOBEC WYZWAŃ STRATEGICZNYCH

2. DIAGNOZA SYTUACJI STRATEGICZNEJ

- 2.1. SCENARIUSZ UWARUNKOWAŃ ZEWNĘTRZNYCH
- 2.2. SZANSE I ZAGROŻENIA ROZWOJU
- 2.3. MOCNE I SŁABE STRONY
- 2.4. SYTUACJA STRATEGICZNA

3. WIZJA, PRIORYTETY I CELE STRATEGICZNE

- 3.1. WIZJA STRATEGICZNA: KATOWICE 2020
- 3.2. PRIORYTETY STRATEGICZNE
- 3.3. CELE STRATEGICZNE

4. KIERUNKI DZIAŁANIA I PROJEKTY STRATEGICZNE

- 4.1. STRATEGICZNE KIERUNKI DZIAŁANIA
- 4.2. PROJEKTY STRATEGICZNE

5. WDRAŻANIE STRATEGII ROZWOJU

- 5.1. MONITORING I OCENA REALIZACJI STRATEGII
- 5.2. ZASADY I ORGANIZACJA PROCESU WDRAŻANIA I AKTUALIZACJI STRATEGII

PODSUMOWANIE

UCZESTNICZY PRAC

1.
POLA STRATEGICZNE
I WYZWANIA ROZWOJOWE

1.1. METROPOLITALNOŚĆ

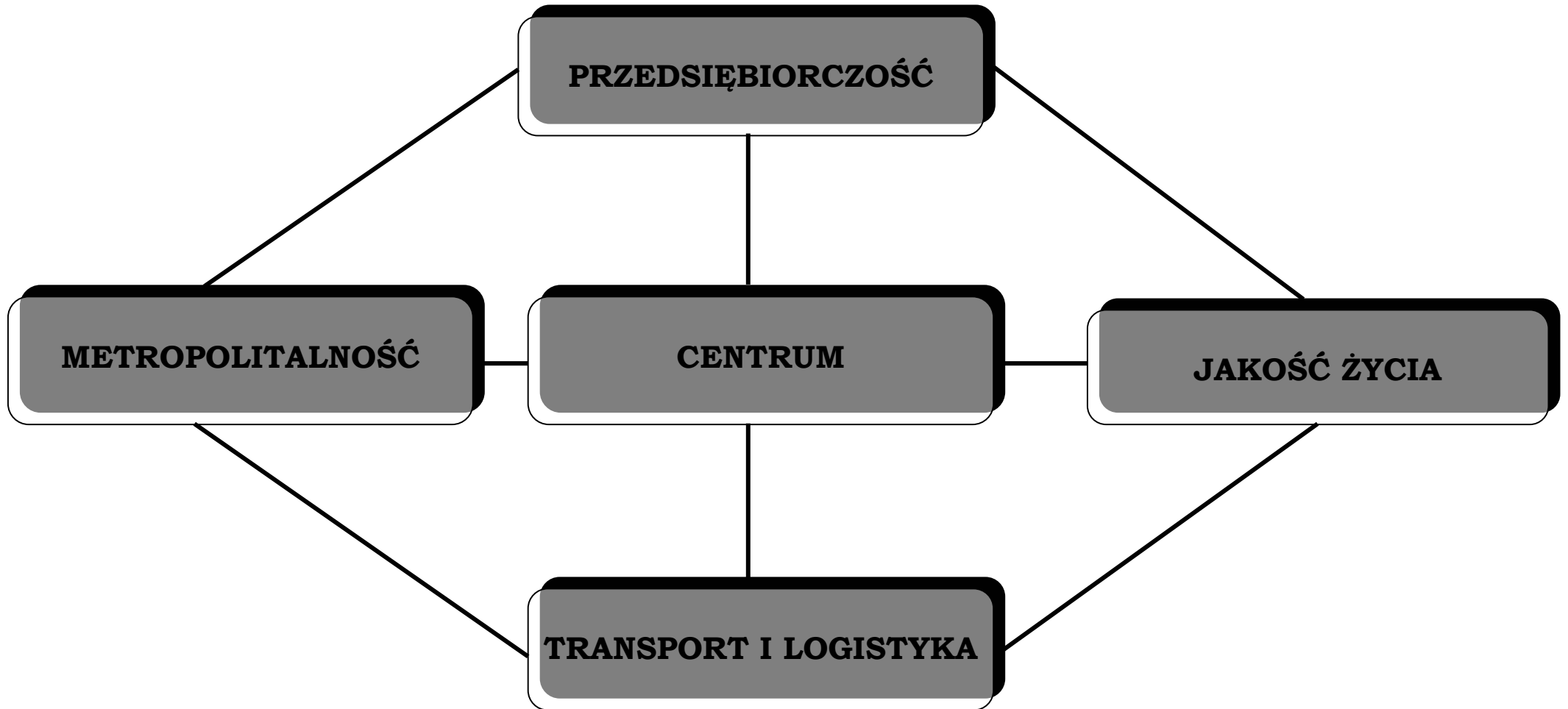
1.2. JAKOŚĆ ŻYCIA

1.3. CENTRUM

1.4. PRZEDSIĘBIORCZOŚĆ

1.5. TRANSPORT I LOGISTYKA

1.6. KATOWICE WOBEC WYZWAŃ STRATEGICZNYCH

PUNKTY CIĘŻKOŚCI W ROZWOJU MIASTA KATOWICE

1.1. METROPOLITALNOŚĆ

O metropolitalnej przyszłości Katowic zadecyduje koncentracja działań na trzech podstawowych składowych polach, którymi są:

- rozwój funkcji metropolitalnych,
- wzrost potencjału inwestycyjnego,
- wzrost świadomości metropolitalnej mieszkańców.

Rozwój Katowic jako metropolii wyznaczy ich pozycję w skali regionalnej, krajowej i międzynarodowej.

Aktualnie **funkcje metropolitalne** Katowic generowane są przez następujące dziedziny aktywności:

- nauka i szkolnictwo wyższe,
- specjalistyczne usługi medyczne, w tym ośrodki kliniczne o randze europejskiej i światowej,
- kultura wysoka,
- wydawnictwa i media komunikacji społecznej,
- administracja publiczna i związków wyznaniowych,
- sprzedaż hurtowa i wielkopowierzchniowa,
- transport międzynarodowy,
- finanse i ubezpieczenia,
- krajowy i międzynarodowy consulting prawny, ekonomiczny i technologiczny,
- międzynarodowe wydarzenia gospodarcze, kulturalne i sportowe.

Obszarem koncentracji funkcji metropolitalnych jest Centrum miasta, w których funkcje te koegzystują z tradycyjnymi funkcjami zewnętrznymi, w tym z funkcją przemysłową, a także innymi, bardziej powszechnymi funkcjami sektora usług. Tego rodzaju przemieszanie funkcji odbija się negatywnie na wizerunku centralnej części miasta.

Funkcje metropolitalne są również skupione w innych dzielnicach, w szczególności w zespole dzielnic zachodnich. Dotyczy to nauki i szkolnictwa wyższego, a także specjalistycznych usług medycznych oraz w zespole dzielnic wschodnich – nauka i szkolnictwo wyższe, sprzedaż hurtowa i wielkopowierzchniowa.

Kwestią podstawową dla dalszego rozwoju Katowic staje się wzmocnienie aktualnych funkcji metropolitalnych, zwiększenie przestrzennej skali i siły ich oddziaływania, przy równoległej kreacji funkcji nowych, związanych z przyciąganiem instytucji międzynarodowych i firm globalnego biznesu. Działanie takie wymaga wzrostu skali bezpośrednich inwestycji zagranicznych oraz większej mobilizacji i koncentracji kapitałów wewnętrznych, tworzących nowy jakościowo **potencjał inwestycyjny** służący rozwojowi funkcji metropolitalnych.

Metropolizacja miasta zakłada także podjęcie działań mających na celu **wzrost świadomości metropolitalnej** mieszkańców. Wymaga to inwestowania w rozwój intelektualny, szczególnie ludzi młodych, zwiększania stopnia otwartości środowisk naukowych, kulturalnych i biznesowych na zachodzące w skali globalnej zmiany cywilizacyjne, a także wzrostu międzynarodowej mobilności mieszkańców miasta.

Proces metropolizacji Katowic uwarunkowany jest partnerstwem z miastami Aglomeracji Górnośląskiej, szczególnie tymi, które znajdują się w bezpośrednim sąsiedztwie miasta i razem mogą tworzyć Katowicki Zespół Metropolitalny.

Katowicki Zespół Metropolitalny powinien być oparty na silnych i stabilnych powiązaniach instytucjonalnych, gwarantujących funkcjonowanie metropolii katowickiej jako zespołu miast – metropolii policentrycznej. Przy braku możliwości wykreowania stabilnych powiązań instytucjonalnych Katowice muszą podjąć wysiłek budowania „własnej” metropolii dla całej Aglomeracji Górnośląskiej.

Zasada **partnerstwa** powinna być traktowana jako podstawowy środek uzyskiwania synergicznych efektów wspólnego wykorzystywania i rozwijania endogenicznego potencjału miast Aglomeracji Górnośląskiej, jakim są potencjały: ludzki i infrastrukturalny.

METROPOLITALNOŚĆ KATOWIC

POLE STRATEGICZNE	METROPOLITALNOŚĆ		
SKŁADOWE POLA	Funkcje metropolitalne	Potencjał inwestycyjny	Świadomość metropolitalna
POZYCJA MIASTA	Katowice silnym ośrodkiem miejskim w skali regionalnej, krajowej i międzynarodowej		
ZASADA GENERALNA	Partnerstwo Katowic z miastami Aglomeracji Górnośląskiej, kreujące Katowicki Zespół Metropolitalny		

1.2. JAKOŚĆ ŻYCIA

Uczynienie z Katowic miasta, które zapewnia swoim mieszkańcom bezpieczne, zdrowe i przyjazne warunki życia wymaga koncentracji uwagi na trzech składowych pola strategicznego *Jakość życia*., którymi są:

- ekologiczne warunki życia,
- mieszkalnictwo,
- potencjał usługowy.

Podstawę kształtowania **ekologicznych warunków życia** stanowią tereny biologicznie czynne zajmujące 2/3 powierzchni miasta, przy czym 55% powierzchni miasta przypada na tereny otwarte (lasy i użytki rolne), a 7,5% na obszary tzw. zieleni urządzonej. W granicach administracyjnych Katowic znajduje się prawie 6 600 ha lasów, w tym ponad 6 300 ha gruntów zalesionych.

Ze względu na znaczne zanieczyszczenie wód powierzchniowych przepływających przez teren Katowic ściekami komunalnymi i przemysłowymi Miasto sukcesywnie rozbudowuje i modernizuje sieć kanalizacyjną wraz z przebudową oczyszczalni ścieków. W trakcie przygotowania jest projekt kompleksowej modernizacji gospodarki ściekowej na terenie Katowic, który będzie realizowany do 2015 roku i zapewni spełnienie standardów jakości w tej dziedzinie.

Problemem, który ma istotny wpływ na zabudowę i zagospodarowanie terenów oraz stan infrastruktury technicznej, jest eksploatacja węgla, która spowodowała duże zmiany na powierzchni, szczególnie w północnej części miasta. Na terenie Katowic występują miejscowo obszary starej, płytkiej eksploatacji, zalewisk, a także zwałowisk i hałd kopalnianych, które są rekultywowane.

Na terenie Katowic obserwuje się zjawisko tzw. „niskiej emisji”, która poza znaczącym negatywnym oddziaływaniem na środowisko powoduje wprowadzenie do powietrza tlenków węgla, siarki i azotu oraz wielu innych groźnych związków. Wyjątek stanowią tereny leśne i zielone oraz kompleksy mieszkaniowe ogrzewane ze źródeł zdalaczynnych. Mimo to jakość powietrza atmosferycznego w Katowicach, jak i w całej Aglomeracji Górnośląskiej ulega w ostatnich latach systematycznej poprawie. Jest to rezultatem między innymi likwidacji licznych

kotłowni opalanych paliwem stałym oraz domowych palenisk i zastępowanie ich kotłowniami gazowo-olejowymi oraz systemami zdalacznymi.

W chwili obecnej głównym źródłem hałasu na terenie Katowic jest system drogowy powodując zagrożenie dla mieszkańców wszystkich dzielnic miasta. Najbardziej uciążliwym źródłem hałasu są przede wszystkim główne ciągi komunikacji drogowej, a w następnej kolejności tramwajowej i kolejowej. Na drugim planie znajdują się przemysłowe i komunalne źródła hałasu.

Według danych Narodowego Spisu Powszechnego 2002 w Katowicach funkcjonuje ponad 135 tys. gospodarstw domowych. Ilościowy potencjał **mieszkalnictwa** szacowany jest na 126 tys. mieszkań, co oznacza, że na 1000 mieszkańców Katowic przypada 386 mieszkań, co stanowi mniej niż w rozwiniętych krajach europejskich. Niedobór mieszkań szacowany jest na około 10 tys. Przeciętna wielkość mieszkania w Katowicach wynosi 57,4 m² i jest o ponad 10 m² niższa od średniej krajowej.

Ponad 70% zasobu mieszkaniowego stanowią zasoby będące własnością osób fizycznych i spółdzielni mieszkaniowych. Około 11% zasobów mieszkaniowych jest własnością przedsiębiorstw. Komunalny zasób mieszkaniowy kształtuje się na poziomie 21 tys. mieszkań, co stanowi 16% substancji mieszkaniowej Katowic.

Przeciętny standard mieszkań w Katowicach w społecznym odczuciu obniżany jest przez zaniedbania w zakresie czystości i estetyki, niedobory remontów bieżących i dewastację otoczenia budynków mieszkalnych. Problemem pozostaje też dekapitalizacja zasobów mieszkaniowych wybudowanych przed 1945 rokiem oraz niska jakość mieszkań budowanych w technologii wielkopłytywowej. Z uwagi na to, że restytucja zasobów mieszkaniowych postępuje relatywnie wolno, w dziedzinie budownictwa mieszkaniowego szczególnej aktywności wymaga tworzenie warunków dla nowych inwestycji mieszkaniowych, polegające na realizacji niezbędnych sieci infrastruktury technicznej oraz przygotowaniu terenów do realizacji budownictwa mieszkaniowego o różnym standardzie.

Degradacja warunków życia w miejscu zamieszkania obejmuje także niezadowalający stan bezpieczeństwa publicznego, szczególnie w centralnym obszarze miasta. Poziom przestępczości w Katowicach kształtuje się na relatywnie wysokim poziomie. W latach 1994 – 2004 nastąpił blisko 2,5-krotny przyrost przestępstw rejestrowanych.

Do dominujących cech charakteryzujących **potencjał usługowy** w mieście należy zaliczyć:

- wewnętrzne zróżnicowanie pod względem dostępności mieszkańców do usług,
- nie do końca wykształcone ośrodki usługowe w wielu dzielnicach miasta,
- przestrzenne rozproszenie funkcji usługowych takich jak: administracja, szkolnictwo wyższe, specjalistyczne usługi medyczne,
- niski poziom rozwoju infrastruktury ograniczający możliwości spędzania wolnego czasu (aktywna rekreacja, kultura, edukacja, rozrywka pozalekcyjna).

Podjęte w polu strategicznym *Jakość życia* działania powinny kierować się, jako nadrzędną, zasadą **społecznej i terytorialnej spójności** miasta.

JAKOŚĆ ŻYCIA W KATOWICACH

POLE STRATEGICZNE	JAKOŚĆ ŻYCIA		
	Ekologiczne warunki życia	Mieszkalnictwo	Potencjał usługowy
SKŁADOWE POLA			
POZYCJA MIASTA	Katowice miastem tworzącym swoim mieszkańcom bezpieczne, zdrowe i przyjazne środowisko życia		
ZASADA GENERALNA	Spójność społeczna i terytorialna miasta		

1.3. CENTRUM

Warunkiem przekształcenia Katowic w miasto dysponujące autentycznym Centrum, cechującym się własnym klimatem i będącym miejscem lokalizacji funkcji wyższego rzędu oraz atrakcyjnego spędzania czasu wolnego przez mieszkańców i osoby przyjezdne jest koncentracja uwagi władz miasta na:

- kształtowaniu dostępności komunikacyjnej Centrum,
- wykorzystaniu walorów obszaru Centrum w postaci historycznej zabudowy miejskiej, osi symbolicznych miasta oraz terenów zieleni miejskiej, w szczególności poprzez działania rewitalizacyjne,
- rozwoju spełnianych przez Centrum funkcji miejskich i aglomeracyjnych.

Obszar Centrum, o powierzchni ok. 792 ha, obejmuje teren zurbanizowany o charakterze ogólnomiejskim, w ramach którego znajdują się tereny o wyraźnie ponadlokalnym charakterze, wyznaczony granicami:

- na południu: Al. Górnośląska od węzła Mikołowska do Węzła Pszczyńska,
- na zachodzie: tory kolejowe na zapleczu ul. Raciborskiej i ul. Kozielskiej,
- na północy: ul. Misjonarzy Oblatów, ul. Katowicka,
- na wschodzie: ul. Wróblewskiego, ul. Murckowska, węzeł Pszczyńska.

Ogólny charakter obszaru Centrum związany jest z rozwojem funkcji metropolitalnych, opartych o wysoko specjalistyczne usługi o randze ponadregionalnej. W obszarze tym zlokalizowane są obiekty zabudowy wielkomiejskiej, urzędy administracji rządowej i samorządowej, przestrzenie biurowe oraz siedziby instytucji gospodarczych i kulturalnych.

Na atrakcyjność obszaru Centrum ujemny wpływ wywiera niedrożny i przeciążony **układ komunikacyjny**, będący w ciągłej przebudowie. Do obszaru Śródmieścia (obszar środkowy Centrum) wjeżdża dziennie w ruchu docelowym ok. 150 tys. osób, z czego 85 tys. korzysta z samochodu osobowego jako kierowca lub pasażer. Wiąże się to z zaparkowaniem w Śródmieściu 65 tys. samochodów na dobę. Ponad 60 tys. osób wykorzystuje do podróży transport publiczny. Przez granicę Śródmieścia w ciągu standardowego dnia przejeżdża ok. 100 tys. samochodów, w tym około 125 tys. osób i około 10 tys. pojazdów dostawczych i ciężarowych oraz 150 tys. pasażerów transportu publicznego. Udział ruchu

rowerowego jest niewielki i szacuje się na nieco ponad 1% i około 2 tys. podróży na dobę.

Obszar śródmiejski posiada dwie ukształtowane funkcjonalnie trasy styczne do Centrum – ciąg ulic Chorzowska – Aleje Roździeńskiego od północy oraz ciąg ulic Sokolska – Matejki – Mikołowska od zachodu. Układ ulic w obszarze śródmiejskim znajduje się w fazie intensywnych przekształceń związanych z budową Drogowej Trasy Średnicowej i adekwatnych połączeń zbiorczych. Zasadniczym problemem w układzie komunikacyjnym obszaru śródmiejskiego jest brak ukształtowanych połączeń drogowych N – S i w konsekwencji m.in. znaczna koncentracja pojazdów na istniejących połączeniach, przeciążenie ruchem tranzytowym oraz utrudnienia w komunikacji autobusowej. Znacznym problemem jest także niski stopień integracji węzłów komunikacji szynowej (tramwaj – kolej) oraz zły stan techniczny większości torowisk, co skutkuje niskimi prędkościami eksploatacyjnymi tramwajów oraz niespójność sieci tramwajowej z obszarami intensywnego zagospodarowania przestrzennego w południowym obszarze miasta. W obszarze śródmiejskim zlokalizowanych jest 13,3 tys. miejsc parkingowych. Miejsca w pasie drogowym (parkingi przyuliczne) obejmują około 5 tys. stanowisk, co oznacza zdecydowany deficyt miejsc parkingowych.

Walory **zabudowy miejskiej** w obszarze Centrum związane są przede wszystkim z:

- założeniem urbanistycznym Rynku, wokół którego skupione są funkcje administracyjno-handlowe i usług specjalistycznych,
- dominacją zwartej, kwartałowej zabudowy pierzejowych kamienic z wewnętrznymi dziedzińcami, o zanikającej funkcji mieszkaniowej i wprowadzanej funkcji usługowo - handlowej szczególnie w parterach budynków i dolnych piętrach,
- występowaniem w architekturze historyzmu, eklektyzmu, pojedynczych obiektów secesyjnych, a z okresu międzywojennego - dużego obszaru zabudowy modernistycznej i funkcjonalistycznej o wysokich walorach zabytkowych;
- lokalizacją starych, historycznych obiektów władz wojewódzkich i samorządowych, siedziby władz kościelnych, sądownictwa, szkolnictwa

wyższego, świątyń oraz instytucji kultury wysokiej (teatry, muzea, filharmonia, biblioteki),

- nowymi wolnostojącymi obiektami wysokościowymi, w których usytuowano wielofunkcyjne centra usługowo – administracyjne, centrale wielkiego biznesu, nowoczesne hotele i instytucje kultury,

W krajobrazie miasta należy zachować wyraźnie zaznaczone dwie duże **osie kompozycyjne**: oś północ – południe i oś wschód – zachód oraz kilka osi uzupełniających. Oś północ - południe biegnie wzdłuż ulic: Wita Stwosza, Kochanowskiego, poprzez Rynek, Al. Korfantego i Rondo im. Generała Jerzego Ziętka. Na zamknięciu tej osi znajdują się: Katedra Chrystusa Króla i gmach hali widowiskowo – sportowej „Spodek”. Oś wschód - zachód to oś widokowa placów i instytucji – biegnąca od Placu Andrzeja przez ulicę Kopernika, Plac Miarki z pomnikiem Stanisława Moniuszki i ulicę Jagiellońską do Placów Sejmu Śląskiego z pomnikiem Wojciecha Korfantego, Górnośląskim Centrum Kultury, Gmachem Sejmu Śląskiego, który stanowi siedzibę Śląskiego Urzędu Wojewódzkiego i Urzędu Marszałkowskiego Województwa Śląskiego i Placu Chrobrego z pomnikiem Józefa Piłsudskiego. Oś ta zamknięta jest zabytkowym cmentarzem przy ul. Francuskiej.

Do osi uzupełniających, kształtujących krajobraz i układ funkcjonalno – przestrzenny centrum miasta należą:

- oś strategiczna „mniejsza” wschód – zachód: historycznie ukształtowana od Placu Wolności przez ul. 3-Maja, Rynek, ul. Warszawską do ul. 1-Maja i obecnie wzbogacona przez oś pomocniczą wyznaczoną pomiędzy Dworcem PKP przy Placu Wilhelma Szewczyka a Kościołem Mariackim i biegnącą przez ulicę Dworcową z zabytkowym budynkiem Starego Dworca PKP, odnowionymi hotelami Monopol i Diament oraz Mariacką, na zamknięciu której usytuowany jest zabytkowy kościół,
- oś rzeczna (zielona) biegnąca wzdłuż rzeki Rawy, tzw. ”Bulwary Rawy”, wzdłuż osi od strony wschodniej strefa akademicka – kompleks budynków Uniwersytetu Śląskiego i Akademii Ekonomicznej; bulwar przystosowano do rekreacji pieszej i rowerowej, trwa sukcesywna regulacja i odkrywanie koryta rzeki Rawy.

Bramami obszaru Centrum są:

- Brama Północna – Rondo im. gen. Jerzego Ziętka,
- Brama Wschodnia i Południowo – Wschodnia od strony Krakowa i Cieszyna – Al. Górnośląska, rejon Hotelu Campanile,
- Brama Zachodnia – ul. Chorzowska, rejon budynków ING Bank Śląski,
- Brama Południowa – do ul. Kościuszki,
- Brama Południowo – Zachodnia – autostrada A-4, Rondo Mikołowskie.

Atrakcyjność obszaru Centrum podnoszą **tereny biologicznie czynne**. Do istniejących obiektów zieleni miejskiej o dużych walorach należą:

- istniejące zadrzewienie w rejonie Doliny Trzech Stawów,
- starodrzew przy Placu Rady Europy,
- park przy zlikwidowanej KWK „Katowice – Kleofas”,
- starodrzew cmentarzy – zwłaszcza zabytkowych przy ulicach Francuskiej i Kozielskiej,
- park willowy przy ul. Stalmacha,
- zieleni urządzona Placu Wolności, Placu Andrzeja, Placu Miarki, Placu Chrobrego, Placu Kardynała Augusta Hlonda,
- rekultywowane tereny wzdłuż rzeki Rawy (tzw. zielone bulwary Rawy).

Podstawowymi cechami charakterystycznymi obszaru Centrum z punktu widzenia użytkowania terenów i spełnianych **funkcji aglomeracyjnych i miejskich** są:

- bardzo wysoka intensywność zainwestowania – przewaga zwartej, wysokiej zabudowy miejskiej,
- największa w mieście koncentracja obiektów użyteczności publicznej i zakomponowanych przestrzeni o znaczeniu ogólnomiejskim i ponadmiejskim,
- obecność specjalistycznych usług wyższego rzędu uzupełnionych o mieszkalnictwo ze względu na nagromadzenie jednostek i instytucji usługowych i administracyjnych o znaczeniu ponadmiejskim,
- koegzystencja funkcji metropolitalnych z tradycyjnymi funkcjami zewnętrznymi, w tym z funkcją przemysłową a także innymi, bardziej powszechnymi funkcjami sektora usług,

- przekształcenie terenów przemysłowych w tereny o funkcjach usługowo-handlowych,
- współistnienie ze sobą historycznych i współczesnych śródmiejskich układów urbanistycznych,
- obecność nowych przestrzeni usługowo - handlowych, przestrzeni nauki i szkolnictwa wyższego, przestrzeni biurowych i stref nowoczesnego biznesu.

Generalną zasadą ukierunkowującą działania w polu strategicznym *Centrum* powinno być dążenie do **równoważenia atrakcyjności obszaru Centrum** dla mieszkańców miasta i jego użytkowników zewnętrznych.

CENTRUM KATOWIC

POLE STRATEGICZNE	CENTRUM		
SKŁADOWE POLA	Dostępność komunikacyjna Centrum	Walory obszaru Centrum	Miejskie i aglomeracyjne funkcje Centrum
POZYCJA MIASTA	Katowice miastem dysponującym autentycznym centrum będącym miejscem lokalizacji funkcji wyższego rzędu i atrakcyjnego spędzania czasu wolnego przez mieszkańców i osoby przyjezdne		
ZASADA GENERALNA	Równoważenie atrakcyjności Centrum dla mieszkańców miasta i jego użytkowników zewnętrznych		

1.4. PRZEDSIĘBIORCZOŚĆ

Wzrost zróżnicowania miejskiego środowiska przedsiębiorczości i poprawa konkurencyjności inwestycyjnej miasta uzależnione będą przede wszystkim od:

- jakościowej zmiany struktury gospodarczej,
- koncentracji prywatnego i publicznego kapitału finansowego,
- rozwoju prywatnej i publicznej infrastruktury otoczenia biznesu.

W latach 1993 – 2003 nastąpił w Katowicach blisko dwukrotny wzrost liczby zarejestrowanych przedsiębiorców. W największym stopniu wzrosła liczebność przedsiębiorców w sferze rzemiosła i usług, a następnie w gastronomii i handlu. Ponad dwukrotnie zwiększyła się liczba restauracji i kawiarni. Na terenie Katowic prowadzi działalność 35 dużych przedsiębiorstw. Spośród wielkich przedsiębiorstw Katowic 55% to przedsiębiorstwa przemysłowe, a 45% przedsiębiorstwa w dziedzinie usług rynkowych. W sektorze przemysłowym najliczniejsze są przedsiębiorstwa przetwórstwa przemysłowego. W szczególności są to producenci maszyn, urządzeń i aparatury. W sektorze usług rynkowych dotyczy to handlu i napraw, obsługi nieruchomości i firm; nauki, w tym firm projektowych i informatycznych. Sektor małych i średnich przedsiębiorstw tworzy w Katowicach ponad 1700 firm, z czego 20% to przedsiębiorstwa średniej wielkości, a 80% to przedsiębiorstwa małe. W strukturze branżowej sektora małych i średnich przedsiębiorstw dominują firmy z sekcji handel i naprawy (30%). W ogólnej liczbie małych i średnich firm stosunkowo duży udział mają ponadto przedsiębiorstwa z zakresu: przetwórstwa przemysłowego, budownictwa, obsługi nieruchomości i firm, nauki. W Katowicach prowadzi działalność ok. 800 spółek prawa handlowego z udziałem kapitału zagranicznego, z czego prawie 50% to spółki z wyłącznym kapitałem zagranicznym. Zagraniczni inwestorzy strategiczni obecni w Katowicach przede wszystkim w hutnictwie, bankowości, handlu, kulturze i mass-mediach pochodzą m.in. z Holandii, Indii, USA, Szwajcarii, Niemiec, Szwecji i Norwegii.

Katowice są wielofunkcyjnym ośrodkiem usługowo – przemysłowym o randze krajowej i regionalnej. W **strukturze gospodarczej** aktywności miasta silną pozycję utrzymują tradycyjne sektory przemysłowe. W szczególności dotyczy to: górnictwa węgla kamiennego, produkcji metali oraz wytwarzania i zaopatrywania

w energię elektryczną, gaz i wodę. Pomimo procesów schyłkowych i likwidacyjnych w górnictwie oraz procesów restrukturyzacyjnych w przetwórstwie przemysłowym, Katowice są nadal silnym ośrodkiem przemysłowym w skali kraju. Sektor przemysłowy odgrywa dużą rolę na rynku pracy Katowic. Udział górnictwa i przetwórstwa przemysłowego sięga 25% potencjału miejsc pracy, którym dysponują Katowice.

Szacunkowy udział tzw. gospodarki wiedzy w strukturze gospodarczej Katowic kształtował się w 2002 roku na poziomie 2% ogółu pracujących. Do funkcjonujących na terenie miasta działalności znamionujących zaawansowane technologicznie przetwórstwo przemysłowe należą:

- produkcja sprzętu i urządzeń radiowych, telewizyjnych i telekomunikacyjnych,
- produkcja instrumentów medycznych, precyzyjnych i optycznych,
- produkcja maszyn biurowych i komputerów.

Katowice stanowią ważny węzeł w krajowych i międzynarodowych sieciach telekomunikacyjnych i informatycznych oraz są znaczącym ośrodkiem naukowym i badawczo – rozwojowym. Nakłady na działalność innowacyjną w przemyśle Katowic stanowiły w 2002 roku 5,7% nakładów tego typu poniesionych w skali całego województwa.

Przemiany strukturalne zachodzące w gospodarce Katowic mają generalnie pozytywny charakter. Stopniowemu wzmocnieniu podlega miejski **sektor usług**, w szczególności w zakresie: handlu hurtowego i detalicznego, pośrednictwa finansowego, obsługi nieruchomości i firm, nauki i edukacji, specjalistycznych usług medycznych, administracji publicznej i gospodarczej. Zważywszy na wielkość i rangę Katowic w skali aglomeracyjnej, regionalnej i krajowej niski udział pracujących obserwuje się w sektorach: hotele i restauracje (0,9%) oraz kultura, rekreacja i sport (1,4%), co sprawia, że dziedziny te wymagają szczególnego mecenatu i wsparcia ze strony władz publicznych.

Katowice stanowią wiodące w aglomeracji i regionie centrum handlowe. W mieście zlokalizowanych jest kilkanaście wielkopowierzchniowych obiektów handlowych, wśród których dominują super i hipermarkety. Na zrekultywowanych terenach po zlikwidowanej kopalni KWK „Katowice-Kleofas” realizowana jest największa inwestycja tego typu tj. Silesia City Center, którego inwestorem jest spółka Trigranit Development. W bezpośrednim sąsiedztwie Katowic działają Międzynarodowe Targi Katowickie zajmujące jedno z pierwszych

miejsc na polskim rynku wystawienniczym. Corocznie organizują ok. 30 (w latach 1998-2003 przeciętnie 26) imprez targowych, w których uczestniczy ponad 4 500 firm z całego świata. Z ich ofertą zapoznaje się ćwierć miliona potencjalnych klientów.

Katowice są największym w regionie **centrum finansowo-bankowym i ubezpieczeniowym**. Finansową obsługę biznesu realizuje ponad 30 banków. Wśród nich jest oddział Narodowego Banku Polskiego ze swoją nowo wybudowaną siedzibą. W Katowicach siedzibę ma jeden z czołowych banków komercyjnych o zasięgu ogólnopolskim i jeden bank o charakterze regionalnym, a swoje filie otworzyły niemal wszystkie obecne w Polsce banki zagraniczne. Na terenie miasta działa również ponad 100 bankowych placówek operacyjnych – krajowych oraz zagranicznych z kapitałem międzynarodowym, a także ponad 30 towarzystw ubezpieczeniowych i leasingowych.

W Katowicach następuje szybki wzrost liczby **instytucji otoczenia biznesu**. Podmioty tego sektora stanowią aktualnie blisko $\frac{1}{4}$ ogólnej liczby podmiotów funkcjonujących na obszarze miasta Katowice i podlegają w ostatnich latach silnym procesom prywatyzacji. Największy przyrost ilościowy zanotowano w następujących działach: obsługa nieruchomości, pośrednictwo finansowe, działalność pomocnicza związana z pośrednictwem finansowym i ubezpieczeniami, informatyka.

Generalną zasadą działań podejmowanych w polu strategicznym *Przedsiębiorczość* jest **tworzenie przyjaznego klimatu dla małej i średniej przedsiębiorczości oraz selektywne wspieranie powstawania i rozwoju działalności kreujących wysoką wartość dodaną**.

PRZEDSIĘBIORCZOŚĆ KATOWIC

POLE STRATEGICZNE	PRZEDSIĘBIORCZOŚĆ		
	Struktura gospodarcza	Kapitał finansowy	Instytucjonalna infrastruktura biznesu
SKŁADOWE POLA			
POZYCJA MIASTA	Katowice miastem proinnowacyjnie przebudowanego sektora wytwórczego, zdolnego do konkurencji na Jednolitym Rynku Europejskim i rynkach globalnych		
ZASADA GENERALNA	Tworzenie przyjaznego klimatu dla małej i średniej przedsiębiorczości oraz wspieranie powstawania i rozwoju działalności kreujących wysoką wartość dodaną		

1.5. TRANSPORT I LOGISTYKA

Pożądanym efektem podejmowanych w tym polu działań jest stworzenie sprawnego – zewnętrznego i wewnętrznego systemu transportowego kształtującego warunki dla wzrostu mobilności mieszkańców i podmiotów gospodarczych. Głównymi składowymi w polu *Transport i logistyka* są:

- poprawa zewnętrznej dostępności komunikacyjnej w sposób czyniący z Katowic węzeł komunikacyjny o randze krajowej i europejskiej,
- poprawa wewnętrznych powiązań komunikacyjnych umożliwiającą szybkie przemieszczanie się między dzielnicami miasta,
- rozbudowa miejskiego potencjału logistycznego ukierunkowana na poprawę standardów obsługi w pasażerskiej komunikacji publicznej i transporcie towarów.

Miasto Katowice położone jest na skrzyżowaniu dwóch (III i IV) transeuropejskich korytarzy transportowych. Na sieć drogową Katowic składa się 543,3 km dróg publicznych o nawierzchni twardej. Główne powiązania zapewniają 4 drogi krajowe o długości 44,3 km, w tym odcinek autostrady A-4 oraz Drogowa Trasa Średnicowa. DTŚ przebiega na dominującym ruchowo w naszej konurbacji kierunku wschód - zachód poprzez śródmieście Katowic i Gliwic, a stycznie do obszarów centralnych pozostałych czterech miast: Chorzowa, Świętochłowic, Rudy Śląskiej i Zabrze. Drogi powiatowe, krajowe oraz autostrada A-4 stanowią podstawowy układ komunikacyjny miasta. Na terenie Katowic nie są położone żadne drogi zaliczone do kategorii dróg wojewódzkich.

Na odcinkach dróg krajowych, a także w podstawowej sieci ulic miejskich dominuje ruch docelowo – źródłowy, co wynika z położenia Katowic w centralnym **węźle komunikacyjnym** Aglomeracji Górnośląskiej. Maksymalne natężenie dobowego ruchu samochodowego na sieci drogowej miasta Katowice występuje na odcinkach DK 4 oraz DK 86, a ruchu samochodów ciężarowych na odcinkach DK 79 oraz DK 86.

Katowice są ważnym węzłem kolejowym połączonym z dużymi miastami w Polsce i Europie. Sieć kolejowa w całym województwie śląskim obejmuje 2283 km, natomiast gęstość sieci wynosi 0,18 km/km², co wskazuje na jedną z najgęstszych sieci kolejowych w Europie (przy średniej krajowej 0,07 km /km²). W ostatnich latach nastąpił regres komunikacji kolejowej, co pociąga za sobą

konieczność likwidacji niektórych połączeń pasażerskich. Katowice jako obszar koncentracji przemysłu wydobywczego oraz hutniczego posiadają gęstą sieć kolei przemysłowych, związanych z transportem surowców. Należy podkreślić, że istniejące sieci torów kolejowych wraz z siecią trakcyjną oraz pozostałą infrastrukturą po zlikwidowanych liniach przemysłowych może zostać wykorzystana i zaadoptowana w ramach projektów przebudowy i tworzenia węzłów komunikacyjnych zintegrowanych z komunikacją autobusową i tramwajową. Katowicki Dworzec PKP pełni funkcję węzła przesiadkowego zarówno w komunikacji lokalnej, regionalnej jak i międzynarodowej. W celu usprawnienia obsługi komunikacyjnej konieczna jest jednak jego modernizacja i rozbudowa.

Obsługa pasażerska w przewozach lotniczych realizowana jest przez Międzynarodowy Port Lotniczy „Katowice” w Pyrzowicach, odległy od centrum Katowic około 35 km. Bezpośrednie regularne połączenie autobusowe zapewnia linia Przedsiębiorstwa Komunikacji Miejskiej oraz prywatna linia autobusowa „AIR-BUS”. Rozbudowywane jest połączenie Katowic z Pyrzowicami drogą szybkiego ruchu przy wykorzystaniu autostrady A-4, planowanej drogi ekspresowej S-11 oraz planowanej autostrady A-1.

Międzynarodowe pasażerskie przewozy osób autobusami wykonywane są przez przewoźników prywatnych oraz biura podróży. W Katowicach brak jest międzynarodowego dworca autobusowego dla obsługi pasażerskiej. W związku z tym obsługa podróżnych dla tych przewozów jest rozproszona w kilku punktach miasta (parking przy ul. Sądowej, Pl. Andrzeja, dworzec PKS, parking przy ul. Olimpijskiej).

Główne problemy komunikacyjne dotyczące nasycenia **wewnętrznego układu drogowego** ruchem samochodowym dotyczą strefy centralnej Katowic oraz zachodniej i północnej części miasta. W częściach południowej i wschodniej nasycenie układu drogowego ruchem samochodowym dotyczy głównie pojedynczych ciągów i węzłów drogowych.

Organizatorem komunikacji autobusowej i tramwajowej na terenie Katowic jest Komunikacyjny Związek Komunalny Górnośląskiego Okręgu Przemysłowego. Ponadto obsługę ruchu pasażerskiego obszaru miasta Katowice zapewniają PKP Przewozy Regionalne Sp. z o.o. oraz przewoźnicy prywatni. Obszar Katowic

obsługiwany jest przez 118 linii KZK GOP, z tego 106 linii autobusowych i 12 tramwajowych.

Spośród wszystkich linii autobusowych 30 stanowią linie wewnętrzne, a pozostałe (76) obsługują po kilka gmin. Spośród linii tramwajowych trzy linie obsługują wyłącznie obszar Katowic. Transportem zbiorowym wykonywanych jest ok. 33% wszystkich podróży mieszkańców oraz około 54% podróży pieszych, z czego 70,2% przejazdów przypada na linie autobusowe, a 29,8% na linie tramwajowe, przy średniej prędkości komunikacyjnej pojazdów transportu zbiorowego wynoszącej 15,18 km/h.

Funkcjonujący na obszarze miasta Katowice system transportu autobusowego zdominowany jest przez linie zewnętrzne (międzymiastowe), które dla 50% najsilniejszych relacji potoków wewnątrz miasta stanowią większość obsługujących te potoki linii autobusowych (55-100%). W przypadku komunikacji tramwajowej obsługa 78% silnych relacji wewnątrzmiastowych prowadzona jest z wykorzystaniem w większości linii międzymiastowych (od 71-100%). Trasy eksploatowanych na obszarze miasta linii wewnętrznych tylko w 33% pokrywają się z relacjami potoków pasażerskich rejestrowanych w przemieszczeniach na terenie Katowic. Trasy większości linii autobusowych przebiegają przez najbardziej zatłoczone elementy układu drogowego miasta.

W Katowicach oraz w miastach sąsiednich brak jest **centrów logistycznych** dla obsługi wielotonażowych samochodów ciężarowych, które zaopatrują większą część miasta. Jedynie śródmieście obszar zawarty pomiędzy ulicami: Mikołowską, Sokolską, Al. Roździeńskiego, Murckowską, Al. Górnośląską został wyłączony z ruchu pojazdów o dopuszczalnej masie całkowitej powyżej 3,5 t. Przewiduje się, że po ukończeniu prowadzonych przez miasto inwestycji drogowych powstanie obwodnica umożliwiająca wprowadzenie dalszych ograniczeń w poruszaniu się pojazdów wysokotonażowych na obszarze Katowic. Konieczna stanie się budowa kilku centrów logistycznych na obrzeżach miasta oraz w miastach sąsiednich.

Za wiodącą zasadę działań uruchamianych w polu strategicznym *Transport i logistyka* należy uznać **integrację układu transportowego miasta**.

TRANSPORT I LOGISTYKA KATOWIC

POLE STRATEGICZNE	TRANSPORT I LOGISTYKA		
SKŁADOWE POLA	Zewnętrzna dostępność komunikacyjna	Wewnętrzne powiązania komunikacyjne	Potencjał logistyczny
POZYCJA MIASTA	Katowice miastem o sprawnym, zewnętrznym i wewnętrznym systemie transportowym		
ZASADA GENERALNA	Integracja układu transportowego miasta		

1.6. KATOWICE WOBEC WYZWAŃ STRATEGICZNYCH

Kształtowanie przyszłości Katowic w układzie i we współzależności pięciu wyznaczonych pól strategicznych, stanowiących „punkty ciężkości” wizji i strategii rozwoju miasta, jest silnie uwarunkowane procesem dezurbanizacji całego obszaru Aglomeracji Górnośląskiej. Proces ten przejawia się w zmniejszającej się liczbie ludności miast oraz w przenoszeniu się ludności na obrzeża Aglomeracji poza obszar najsilniej zurbanizowany.

Wobec powyższego za podstawowe wyzwania długofalowego rozwoju Katowic uznano:

- „zaistnienie” Katowic wraz z innymi miastami Aglomeracji Górnośląskiej jako metropolii tej samej rangi, co Kraków i Wrocław,
- rewitalizację społeczną i urbanistyczną zdegradowanych dzielnic Katowic oraz rozwój komunalnego, społecznego i komercyjnego budownictwa mieszkaniowego,
- wykreowanie Centrum miasta i ukształtowanie nowego sposobu użytkowania jego przestrzeni jako wizytówki Katowic i całej Aglomeracji Górnośląskiej,
- przemianę Katowic z ośrodka przemysłowego w ośrodek usług wyższego rzędu, w tym świadczonych dla gospodarki opartej na wiedzy,
- ukształtowanie Katowic jako europejskiego węzła transportowego poprzez wykorzystanie transeuropejskich korytarzy transportowo-komunikacyjnych.

Sprostanie tym wyzwaniom pozwoli miastom Aglomeracji Górnośląskiej wejść na ścieżkę procesu reurbanizacji oraz na wykreowanie Katowic jako autentycznej metropolii.

2. DIAGNOZA SYTUACJI STRATEGICZNEJ

2.1. SCENARIUSZ UWARUNKOWAŃ ZEWNĘTRZNYCH

2.2. SZANSE I ZAGROŻENIA ROZWOJU

2.3. MOCNE I SŁABE STRONY

2.4. SYTUACJA STRATEGICZNA

2.1. SCENARIUSZ UWARUNKOWAŃ ZEWNĘTRZNYCH

Długofalowy rozwój Katowic wyznaczony splotem czynników zewnętrznych otwarty jest na trzy nowe perspektywy. Są nimi:

- perspektywa relacji konkurencyjnych i kooperacyjnych dużych miast Aglomeracji Górnośląskiej,
- perspektywa rozwojowa Polski Południowej i regionu transgranicznego Górny Śląsk-Północne Morawy,
- perspektywa środkowo-europejska w układzie stolic europejskich: Bratysława, Budapeszt, Praga, Wiedeń.

Każda z wymienionych perspektyw stwarza szanse równoważenia procesów rozwojowych Katowic przebiegających tradycyjnie na osi Wschód – Zachód poprzez większe ich otwarcie na oś Północ – Południe.

Metropolizacja Katowic, będąca składową nową fazą procesów urbanizacyjnych dokonujących się na obszarze Aglomeracji Górnośląskiej, może w przyszłości czerpać siły napędowe z:

- dwumilionowej koncentracji ludności w Aglomeracji Górnośląskiej, największego skupiska ludności w Polsce i w Europie Środkowej powiększanego codziennie o tzw. ludność funkcjonalną dojeżdżającą do nauki, pracy i usług,
- rozwiniętej sieci dróg krajowych i międzynarodowych, o wysokim standardzie technicznym i funkcjonalnym, łączących Aglomerację Górnośląską z szerokim otoczeniem,
- harmonijnej współpracy i współdziałania miast Aglomeracji Górnośląskiej przejawiającego się w nawiązywaniu wzajemnych sojuszy i realizacji wspólnych przedsięwzięć.

Istotnymi czynnikami zewnętrznymi, osłabiającymi procesy metropolizacji Katowic i podnoszenia jakości życia w skali całej Aglomeracji Górnośląskiej mogą stać się:

- duże powierzchnie terenów zdegradowanych, przemysłowych i substandardowych obszarów miejskich Aglomeracji Górnośląskiej, jeśli ich rewitalizacja środowiskowa, gospodarcza i społeczna odbywać się będzie w zbyt wolnym tempie,

- depopulacja miast Aglomeracji Górnośląskiej i postępująca dezurbanizacja jej obszaru, postrzegane przez mieszkańców i przedsiębiorstwa, a zwłaszcza przez otoczenie zewnętrzne jako symptom porażki w procesach restrukturyzacji tradycyjnego przemysłu.

Tendencje niesprzyjające metropolizacji pojawić się mogą także ze strony pozostałych centralnych miast Aglomeracji Górnośląskiej. Źródłem tych tendencji jest niski poziom identyfikacji elit politycznych z regionem i brak współpracy dużych miast Aglomeracji.

O trwałej dynamice gospodarczej Katowic jako stolicy regionu przesądzą budowane i podlegające reorientacji rynkowej w ostatnich latach potencjały i działania, które dotyczą przede wszystkim:

- nowych, wykształconych generacji kapitału ludzkiego – w latach 1999-2003 studia wyższe ukończyło w Województwie Śląskim ponad 160 tys. osób, w tym w Katowicach 71, 5 tys. osób,
- potencjału naukowo-badawczego i badawczo-rozwojowego – Województwo Śląskie należy w Polsce, obok Województwa Mazowieckiego, do klasy regionów o bardzo dużym znaczeniu sektora wysokiej techniki w gospodarce,
- wdrażania Regionalnej Strategii Innowacji obejmującej średnioterminową perspektywę do 2013 roku, która powinna zaowocować silnym wzrostem innowacyjności sektora małych i średnich przedsiębiorstw, tak Katowic, jak i całego Województwa Śląskiego.

Przyszłość Katowic, ujmowana w długofalowej perspektywie, uzależniona jest w największym zakresie i stopniu od trwania górniczo-hutniczej tradycji wytwórczej i kulturowej w Aglomeracji Górnośląskiej i regionie śląskim. Stopniowe przewycięzanie tej tradycji w procesie budowania gospodarki opartej na wiedzy, zadecyduje o szybkości i postępie metropolizacji Katowic i całej Aglomeracji. Współczesne mechanizmy rywalizacji miast i regionów o inwestorów oraz zachowania delokalizacyjne firm międzynarodowych wskazują, że na obszarze Polski Południowej istotne znaczenie będą mieć wzajemne relacje Krakowa, Aglomeracji Górnośląskiej i Wrocławia. Przyszłość Katowic i Aglomeracji Górnośląskiej oraz ich pozycja konkurencyjna zależeć będzie od dalszego napływu do regionu bezpośrednich inwestycji zagranicznych. Znaczna ich koncentracja na obszarze Aglomeracji Górnośląskiej może istotnie wzmocnić pozycję Katowic jako centrum finansowo – biznesowego Polski Południowej. Może także przyczynić się

do wzrostu zainteresowania wysokiej rangi instytucji i renomowanych firm lokalizacją siedzib i działalności w Centrum Katowic. Rywalizacja ekonomiczna obszarów metropolitalnych wymusza na miastach Aglomeracji Górnośląskiej podjęcie szerokiego programu działań prospołecznych, którego celem byłoby m.in. znaczące polepszenie atrakcyjności warunków zamieszkania, w tym atrakcyjności rezydencjalnej całej Aglomeracji Górnośląskiej oraz wzbogacenie oferty spędzania czasu wolnego w takich sektorach jak: kultura, rekreacja, sport, hotele i restauracje.

2.2. SZANSE I ZAGROŻENIA ROZWOJU

SZANSE I ZAGROŻENIA ROZWOJU W POLU STRATEGICZNYM: „METROPOLITALNOŚĆ”

SZANSE	
O1	Największa w Polsce koncentracja ludności na obszarze Aglomeracji Górnośląskiej powiększana o tzw. ludność funkcjonalną poprzez codzienne dojazdy do pracy, nauki i usług
O2	Śląskie elity w sferze naukowej, kulturalnej i biznesowej oraz ich współdziałanie na rzecz wzmocnienia pozycji regionu śląskiego
O3	Prawno – administracyjna integracja Aglomeracji Górnośląskiej oraz partnerstwo, współpraca i sojusze miast Aglomeracji w zakresie przedsięwzięć strategicznych
O4	Uznanie szkolnictwa wyższego oraz działalności badawczo – rozwojowej za priorytet narodowej strategii rozwoju
ZAGROŻENIA	
T1	Postępujący regres demograficzny Aglomeracji Górnośląskiej i województwa śląskiego
T2	Brak spójności działań elit politycznych na rzecz regionu śląskiego
T3	Górnictwo – hutnicza tradycja wytwórcza i kulturowa Aglomeracji Górnośląskiej oraz jej negatywne konsekwencje społeczne i środowiskowe
T4	Duża siła konkurencyjna Krakowa i Wrocławia
T5	Utrwalony stereotyp negatywnego postrzegania regionu śląskiego przez regiony sąsiednie i w skali kraju
T6	Niekorzystny wizerunek Katowic w otoczeniu krajowym i międzynarodowym wywołany stanem dworców PKP i PKS oraz brakiem atrakcyjnego centrum miasta

**SZANSE I ZAGROŻENIA ROZWOJU W POLU STRATEGICZNYM:
„JAKOŚĆ ŻYCIA”**

SZANSE	
O1	Postęp w restrukturyzacji przemysłu Aglomeracji Górnośląskiej
O2	Możliwość wykorzystania środków unijnych, m.in. na cele związane z kulturą, modernizacją starych zasobów mieszkaniowych, modernizacją i rozwojem infrastruktury oraz rewitalizacją terenów poprzemysłowych
O3	Dostępność terenów rekreacyjnych w bliskim otoczeniu Katowic
O4	Dostępność do wysoko specjalistycznych usług medycznych w regionie
ZAGROŻENIA	
T1	Wzrastająca w Aglomeracji Górnośląskiej liczba osób wykluczonych, zagrożonych patologiami społecznymi oraz osób starszych wymagających stałej opieki
T2	Niska podaż w regionie atrakcyjnych miejsc pracy dla młodych, wykształconych ludzi

**SZANSE I ZAGROŻENIA ROZWOJU W POLU STRATEGICZNYM:
„CENTRUM”**

SZANSE	
O1	Zainteresowanie inwestorów zewnętrznych lokalizacją w centrum miasta
O2	Rozwinięta infrastruktura transportowa i różnorodność środków transportu na obszarze Aglomeracji Górnośląskiej zapewniające dostępność komunikacyjną centrum
ZAGROŻENIA	
T1	Niski poziom akceptacji miast Aglomeracji Górnośląskiej dla roli Katowic jako aglomeracyjnego centrum
T2	Silna presja na tworzenie niezależnych centrów w dużych miastach Aglomeracji Górnośląskiej

**SZANSE I ZAGROŻENIA ROZWOJU W POLU STRATEGICZNYM:
„PRZEDSIĘBIORCZOŚĆ”**

SZANSE	
O1	Duży potencjał naukowo – badawczy Aglomeracji Górnośląskiej
O2	Transfer technologii i tworzenie nowoczesnego przemysłu w Aglomeracji Górnośląskiej
O3	Rosnący potencjał intelektualny ludności Aglomeracji i Województwa Śląskiego oraz wzrastająca dostępność do profesjonalnej kadry w regionie
O4	Wzrastające motywacje i ambicje młodych, wykształconych ludzi aspirujących do kariery zawodowej
O5	Kompleksowy, uporządkowany rozwój bazy turystycznej, rekreacyjnej i sportowej Beskidu Śląskiego wraz z poprawą powiązań komunikacyjnych
O6	Obecność na terenie Aglomeracji Górnośląskiej obiektów zabytkowych
O7	Duży, aglomeracyjny i regionalny rynek zbytu
O8	Dalszy napływ bezpośrednich inwestycji zagranicznych na obszar Aglomeracji Górnośląskiej i regionu
O9	Dostępność do środków zewnętrznych na projekty badawcze ukierunkowane na zwiększenie wartości dodanej w regionie
ZAGROŻENIA	
T1	Słaby postęp we wzbogacaniu struktury gospodarczej regionu
T2	Ograniczony dostęp do źródeł zewnętrznego finansowania we wczesnych etapach rozwoju firm innowacyjnych
T3	Silna pozycja związków zawodowych w procesie przekształceń gospodarki regionu

**SZANSE I ZAGROŻENIA ROZWOJU W POLU STRATEGICZNYM:
„TRANSPORT I LOGISTYKA”**

SZANSE	
O1	Bliskość Katowic do stolic europejskich: Pragi, Wiednia, Bratysławy i Budapesztu
O2	Transeuropejskie korytarze transportowo – komunikacyjne: A4, A1, E30, E65
O3	Bliskość portów lotniczych: Katowice - Pyrzowice, Kraków - Balice, Ostrawa – Mošnov
O4	Jedna z najgęściejszych w Europie sieć kolejowa regionu śląskiego oferująca połączenia międzynarodowe
O5	Rozwinięta sieć transportu szynowego w Aglomeracji Górnośląskiej
O6	Gęsta, modernizowana sieć drogowa w Aglomeracji i regionie
O7	Kontynuacja budowy DTŚ wraz z poprzecznymi powiązaniem regionalnymi na kierunku Północ - Południe
ZAGROŻENIA	
T1	Brak zintegrowanego systemu komunikacyjnego – lotnisko, kolej, autobusy, tramwaje
T2	Brak szybkiej kolei regionalnej
T3	Przestarzała infrastruktura i środki transportu szynowego
T4	Wzrastające zatłoczenie wewnętrznego układu komunikacyjnego w Aglomeracji Górnośląskiej

2.3. MOCNE I SŁABE STRONY MIASTA KATOWICE

MOCNE I SŁABE STRONY MIASTA W POLU STRATEGICZNYM: „METROPOLITALNOŚĆ”

MOCNE STRONY MIASTA	
S1	Lokalizacja siedzib instytucji administracji państwowej: rządowej i samorządowej oraz gospodarczej i kościelnej
S2	Szkoły wyższe o różnorodnej ofercie edukacyjnej i badawczej oraz duża liczba studentów
S3	Potencjał instytutów naukowych i jednostek badawczo - rozwojowych
S4	Obecność znaczących firm oraz instytucji finansowych i działalności targowo – wystawienniczej
SŁABE STRONY MIASTA	
W1	Regres demograficzny miasta
W2	Niski stopień zorganizowania się elit i środowisk opiniotwórczych miasta Katowice do kreowania inicjatyw i pomysłów o randze aglomeracyjnej i regionalnej
W3	Niski poziom identyfikacji mieszkańców z miastem jako całością i jego funkcjami zewnętrznymi, w tym międzynarodowymi
W4	Luka infrastrukturalna w sferze kultury wysokiej
W5	Słabo rozwinięta funkcja kongresowa
W6	Niedostatecznie ukształtowane przestrzenie rezydencjalne miasta

**MOCNE I SŁABE STRONY MIASTA W POLU STRATEGICZNYM:
„JAKOŚĆ ŻYCIA”**

MOCNE STRONY MIASTA	
S1	Rozwijający się sektor usług przy wzroście ich zróżnicowania i poprawie dostępności do nich
S2	Dostępność do usług z zakresu przekwalifikowań zawodowych i kształcenia ustawicznego
S2	Duża powierzchnia obszarów leśnych i innych terenów zielonych jako baza rozwoju funkcji rekreacyjnych
S4	Dostępność do pełnoprofilowanej opieki medycznej – podstawowej, specjalistycznej i klinicznej
SŁABE STRONY MIASTA	
W1	Duża powierzchnia niezagospodarowanych terenów przemysłowych, pokopalnianych i pokolejowych w obrębie i w sąsiedztwie zabudowy mieszkaniowej oraz wysokie koszty ich rewitalizacji
W2	Zdekapitalizowana infrastruktura uzbrojenia podziemnego miasta - sieci ciepłownicze, kanalizacja
W3	Własnościowe bariery funkcjonowania rynku nieruchomości mieszkaniowych i usługowych
W4	Brak renomowanych w skali krajowej i międzynarodowej szkół gimnazjalnych i ponadgimnazjalnych
W5	Niezadawalający stan bezpieczeństwa publicznego

**MOCNE I SŁABE STRONY MIASTA W POLU STRATEGICZNYM:
„CENTRUM”**

MOCNE STRONY MIASTA	
S1	Silna wola polityczna władz lokalnych przebudowy centrum i jej otwarcie na współpracę z elitami i mediami
S2	Powszechna akceptacja społeczności lokalnej i ośrodków opiniotwórczych (w tym: mediów) dla przebudowy centrum
S3	Możliwość wykorzystania istniejących obiektów do organizacji cyklicznych imprez kulturalnych, naukowych i sportowych o zasięgu krajowym i międzynarodowym
S4	Potencjalne wolne tereny na obszarze o zakończonej eksploatacji górniczej mogące być udostępniane pod lokalizację instytucji i centrotwórczych usług wyższego rzędu
SŁABE STRONY MIASTA	
W1	Nieatrakcyjność miejsc centralnych miasta, w tym m.in. Rynek, dworzec PKP, dworzec PKS
W2	Niezadawalający stan zabudowy pochodzącej z lat 60 i 70-tych, w tym m.in. Skarbek, Zenit, Separator, Dom Prasy, Superjednostka, Delikatesy, DOKP, USC
W3	Zdekapitalizowane zasoby mieszkaniowe w centrum miasta oraz ich skomplikowana struktura własnościowa
W4	Blokowanie przez ruch samochodowy swobodnego i bezpiecznego poruszania się po ścisłym centrum miasta
W5	Brak odpowiedniej ilości miejsc parkingowych w centrum miasta
W6	Przestarzała infrastruktura techniczna w ścisłym centrum

**MOCNE I SŁABE STRONY MIASTA W POLU STRATEGICZNYM:
„PRZEDSIĘBIORCZOŚĆ”**

MOCNE STRONY MIASTA	
S1	Wolne tereny i obiekty z możliwością ich biznesowego wykorzystania
S2	Możliwość generowania nowych działalności w związku ze zwiększającą się dostępnością transportową terenów
S3	Duża różnorodność szkół wyższych
S4	Duża liczba wykształconych ludzi młodych tworzących w Katowicach nową kadre biznesową, menedżerską i specjalistyczną
S5	Obiekty mogące przyciągać turystów: unikatowe kompleksy (dzielnice) zabytkowe, muzea, zabytki techniki, secesja katowicka tworzące atrakcyjny produkt turystyczny miasta
S6	Technologiczna modernizacja sektora przedsiębiorstw w mieście
S7	Duża zdolność miasta do inwestowania ze względu na niski poziom zadłużenia
SŁABE STRONY MIASTA	
W1	Trwająca eksploatacja górnicza w niektórych częściach miasta i związane z nią szkody górnicze
W2	Mała liczba przedsiębiorstw wytwarzających produkty sprzedawane na Jednolitym Rynku Europejskim oraz rynku globalnym
W3	Niesprzyjające rozwojowi przedsiębiorczości postawy mentalne ludności
W4	Niska motywacja mieszkańców do prowadzenia działalności na własny rachunek
W5	Brak instytucji i narzędzi wspierania biznesu
W6	Migracja młodych wykształconych ludzi poza miasto
W7	Mała ilość dobrze przygotowanych terenów pod inwestycje dla inwestorów zewnętrznych
W8	Brak wielu możliwości atrakcyjnego spędzania wolnego czasu dla potencjalnych inwestorów

**MOCNE I SŁABE STRONY MIASTA W POLU STRATEGICZNYM:
„TRANSPORT I LOGISTYKA”**

MOCNE STRONY MIASTA	
S1	Katowice ważny regionalny, krajowy i międzynarodowy węzeł w transporcie drogowym i kolejowym
S2	Ukształtowany szkielet komunikacji tranzytowej w oparciu o A-4, DTŚ oraz DK-1, DK-79, DK-81 i DK-86
S3	Rozwinięta sieć linii tramwajowych
SŁABE STRONY MIASTA	
W1	Brak szybkiego połączenia drogowego i szynowego z portem lotniczym w Pyrzowicach
W2	Substandardowe dworce PKP i PKS oraz ich zdegradowane otoczenie
W3	Brak nowoczesnych punktów przesiadkowych (tramwaj – autobus – kolej – miejsca parkingowe)
W4	Niewydolny wewnętrzny układ komunikacyjny, w szczególności niedrożność komunikacyjna miasta w układzie: Północ – Południe
W5	Brak układu obwodnic pozwalających na eliminację przewozu ładunków ciężkich i niebezpiecznych przez miasto
W6	Brak przygotowanych terenów pod centra logistyczne

2.4. SYTUACJA STRATEGICZNA

Wewnętrzna sytuacja strategiczna Katowic jest zdeterminowana przewagą słabych stron miasta nad atutami. Dotyczy to każdego z pięciu diagnozowanych pól strategicznych. Sytuacja odwrotna rysuje się w wyniku rozpoznania zewnętrznej sytuacji w otoczeniu Katowic. Tu szanse rozwojowe przeważają nad zagrożeniami.

Za najkorzystniejsze należy uznać obecne i przyszłe warunki działania w polu strategicznym *Przedsiębiorczość*. Występuje tu stosunkowo największa – spośród wszystkich wyróżnionych, pięciu pól strategicznego rozwoju miasta Katowic – liczba wewnętrznych atutów i zewnętrznych sposobności rozwojowych.

W polu strategicznym *Metropolitalność* sytuacja Katowic jest najmniej sprzyjająca. Oznacza to, że proces metropolizacji miasta będzie zmuszał do pokonywania barier tworzonych kumulowaniem się największej liczby słabości i zagrożeń. Katowice aspirują do bycia metropolią w sytuacji, gdy słabości wewnętrzne mogą potęgować negatywne skutki sił konkurencyjnych działających wewnątrz Aglomeracji Górnośląskiej oraz w układzie międzyregionalnym.

Zdolność Katowic do poprawy sytuacji w polu strategicznym *Jakość życia* będzie silnie uzależniona od tego, na ile miasto zdoła użyć posiadanych atutów do maksymalnego wykorzystania szans uznanych za najważniejsze i równocześnie skupi swoje działania na eliminacji najistotniejszych słabości, blokujących wykorzystanie sprzyjających okoliczności zewnętrznych.

Sytuacja strategiczna Katowic w polu *Centrum* wskazuje jednoznacznie na konieczność usuwania słabych stron miasta i potrzebę kreowania atrakcyjności Centrum Katowic dla inwestorów i użytkowników, w tym dla wyższej rangi instytucji i renomowanych firm. Warunki, w jakich zachodzić będzie kreowanie Centrum Katowic determinują silne oddziaływanie jego słabości wewnętrznych na możliwe do wykorzystania, zewnętrzne szanse rozwojowe.

Analiza sytuacji Katowic w polu strategicznym *Transport i logistyka* potwierdza występowanie istotnych słabości dotyczących zwłaszcza wewnętrznego układu komunikacyjnego. Także w tym polu strategicznym silne powiązanie wewnętrznych słabości oraz szans dostarczanych przez otoczenie tworzy podstawę refleksji nad charakterem działań, które drogą eliminacji słabych stron

pozwołyby zdyskontować korzyści położenia Katowic, podnieść ich atrakcyjność biznesową i sprawność przemieszczania się ludzi.

Generalna ocena sytuacji strategicznej Katowic w układzie i współzależności diagnozowanych pól strategicznych ukierunkowuje proces kreowania wiodących idei wizji strategicznej miasta oraz uruchamia opcjonalne myślenie strategiczne o możliwych do wyznaczenia priorytetach strategii rozwoju Katowic w długoterminowym horyzoncie czasu.

3. WIZJA, PRIORYTETY I CELE STRATEGICZNE

3.1. WIZJA STRATEGICZNA: KATOWICE 2020

3.2. PRIORYTETY STRATEGICZNE

3.3. CELE STRATEGICZNE

3.1. WIZJA STRATEGICZNA: KATOWICE 2020

A. Wiodące idee wizji

1. Katowice metropolią we współdziałaniu z innymi centralnymi miastami Aglomeracji Górnośląskiej w szczególności z Gliwicami i Sosnowcem.
2. Katowice stolicą Górnego Śląska XXI wieku, w tym krajowym ośrodkiem badań naukowych i rozwojowych w zakresie zaawansowanych technologii.
3. Katowice biegunem Europolii Europy Środkowej obejmującej Kraków – Ostrawę – Katowice jako centrum biznesowe oraz finansowe Aglomeracji Górnośląskiej i Polski Południowej.

B. Czynniki wzmacniające wiodące idee wizji

1. Wspólna polityka metropolitalna miast Aglomeracji Górnośląskiej wykorzystująca status obszarów metropolitalnych i realizowana za pośrednictwem sojuszy i wspólnych przedsięwzięć strategicznych.
2. Korzyści aglomeracji dostarczane biznesowi przez największą w Polsce koncentrację ludności i firm, z rozwiniętą siecią transportowo – logistyczną o znaczeniu krajowym i międzynarodowym.
3. Katowice europejskim węzłem komunikacyjnym w międzynarodowym transporcie drogowym, kolejowym i lotniczym poprzez wykorzystanie transeuropejskich korytarzy.

C. Główne składowe wizji

1. Katowice dysponują jednym z najnowocześniejszych w kraju centrów miejskich będących wizytówką miasta i jednocześnie centrum Aglomeracji Górnośląskiej.
2. Nowe realizacje urbanistyczno-architektoniczne w Centrum Katowic realizowane przez inwestorów zewnętrznych, w tym biznes i instytucje międzynarodowe.
3. Katowice siedzibą centrów badawczo – rozwojowych firm krajowych i korporacji międzynarodowych oraz miejscem efektywnej współpracy nauki i biznesu, której produktem jest transfer innowacji technologicznych.
4. Katowice silnym ośrodkiem kultury wysokiej w zakresie muzyki, filmu, teatru i plastyki oraz multimediiów.

5. Katowice organizatorem krajowych i międzynarodowych wydarzeń naukowych kulturalno-rozrywkowych i sportowych.

D. Czynniki równoważenia głównych składowych wizji

Czynniki spójności społecznej miasta:

1. Katowice miastem, w którym w wysokim stopniu zaspokojono potrzeby mieszkańców związane z ekologicznym środowiskiem zamieszkania, usługami zdrowotnymi, edukacyjnymi, kulturalnymi i sportowo – rekreacyjnymi oraz bezpieczeństwem publicznym.
2. Katowice miastem przyjaznym dla ludzi we wszystkich grupach wiekowych umożliwiającym swobodę wyboru i realizacji różnych stylów życia.
3. Katowice są miastem, w którym stworzono warunki wyrównywania szans dla osób wymagających opieki z tytułu wieku, niepełnosprawności, niedostosowania społeczno – ekonomicznego oraz marginalizacji i wykluczenia.
4. Katowice miastem, w którym zachowana została równowaga przestrzenna w układzie Centrum – dzielnice, podtrzymany jest policentryczny charakter miasta oraz odrębność i specyfika wchodzących w jego skład dzielnic.
5. Katowice miastem, w którym zredukowano dysproporcje w warunkach zamieszkania między poszczególnymi dzielnicami i udanym procesom społecznej, gospodarczej i przestrzennej rewitalizacji poddano stare dzielnice mieszkaniowe.

Czynniki spójności ekonomicznej miasta:

1. Katowice ośrodkiem, w którym dynamicznie rozwija się innowacyjny sektor MŚP stanowiący w znacznym stopniu o sile eksportowej zrestrukturyzowanej bazy ekonomicznej miasta.
2. Katowice miastem o wysokiej pozycji w zakresie technologii użytkowanych w ochronie środowiska oraz wzorcowej rewitalizacji terenów i obiektów przemysłowych.

Czynniki terytorialnej spójności miasta:

- 1.** Katowice dysponują klarownym, czytelnym dla jego użytkowników, wewnętrznym układem komunikacyjnym,.
- 2.** Katowice posiadają rozwiniętą sieć powiązań wewnętrznych w układzie dzielnice – Centrum oraz między poszczególnymi dzielnicami.
- 3.** Katowice posiadają Centrum Katowic wyłączone z ruchu tranzytowego, z ograniczonym lokalnym ruchem samochodowym i rozwiniętą siecią parkingów.
- 4.** Katowice miastem zintegrowanego systemu transportu zbiorowego, zapewniającego harmonijne połączenia komunikacji zbiorowej i indywidualnej.
- 5.** Transport publiczny Katowic zapewnia sprawne przemieszczanie się, wysoki komfort podróżowania oraz minimalizację negatywnego oddziaływania na środowisko.

STRATEGICZNA WIZJA ROZWOJU: KATOWICE 2020

KATOWICE MIASTEM METROPOLITALNYM
Katowice wraz z Krakowem i Ostrawą jednym z trzech biegunów śląsko – krakowsko – morawskiej europolii Europy Środkowej
Katowice miastem metropolitalnym we współdziałaniu z innymi, centralnymi miastami Aglomeracji Górnośląskiej, obok takich metropolii Polski Południowej jak Kraków i Wrocław
Katowice administracyjną, gospodarczą, kulturową i naukową stolicą Górnego Śląska XXI wieku
Katowice ośrodkiem akademickim i badań naukowych w zakresie zaawansowanych technologii w takich dziedzinach jak biotechnologia, informatyka, mechatronika, elektronika, nanotechnologie
Katowice silnym ośrodkiem kultury muzycznej, filmowej, teatralnej i plastycznej oraz multimediiów
Katowice organizatorem krajowych i międzynarodowych wydarzeń naukowych, kulturalno-rozrywkowych i sportowych

KATOWICE
MIASTEM WYSOKICH STANDARDÓW JAKOŚCI ŻYCIA

Katowice miastem, w którym w wysokim stopniu zaspokojono potrzeby mieszkańców związane z ekologicznym środowiskiem zamieszkania, usługami zdrowotnymi, edukacyjnymi, kulturalnymi i sportowo – rekreacyjnymi oraz bezpieczeństwem publicznym

Katowice miastem przyjaznym dla ludzi we wszystkich grupach wiekowych umożliwiającym swobodę wyboru i realizacji różnych stylów życia

Katowice miastem, w którym stworzono warunki wyrównywania szans dla osób wymagających opieki z tytułu wieku, niepełnosprawności, niedostosowania społeczno – ekonomicznego, marginalizacji i wykluczenia

Katowice miastem, w którym zredukowano dysproporcje w warunkach zamieszkania między poszczególnymi dzielnicami i udanym procesom społecznej, gospodarczej i przestrzennej rewitalizacji poddano stare dzielnice mieszkaniowe

Katowice miastem, w którym zahamowano i odwrócono niekorzystne tendencje demograficzne – spadek liczby mieszkańców spowodowany ujemnym przyrostem naturalnym i migracją (zwłaszcza wykształconych ludzi młodych)

**CENTRUM KATOWIC
SALONEM AGLOMERACJI GÓRNOŚLĄSKIEJ**

Katowice miastem dysponującym jednym z najnowocześniejszych w kraju centrów miejskich, będącym wizytówką miasta i jednocześnie centrum Aglomeracji Górnośląskiej

Katowice miastem cechującym się nowymi realizacjami urbanistyczno- architektonicznymi inicjowanymi w Centrum przez inwestorów zewnętrznych, w tym biznes i instytucje międzynarodowe, a także przez władze publiczne

Katowice miastem, w którym kreacja Centrum odbywa się przy zachowaniu równowagi przestrzennej w układzie: centrum – dzielnice. Dominuje myślenie w kategoriach porządkowania całej przestrzeni miasta. Podtrzymany zostaje policentryczny charakter miasta oraz odrębność i specyfika wchodzących w jego skład dzielnic.

KATOWICE
MIASTEM O ZRÓŻNICOWANYM I KONKURENCYJNYM
ŚRODOWISKU PRZEDSIĘBIORCZOŚCI

Katowice biznesowym i finansowym centrum Aglomeracji Górnośląskiej, silnym ośrodkiem biznesu Południowej Polski, miejscem lokalizacji siedzib renomowanych firm krajowych i zagranicznych

Katowice miastem o wysokiej pozycji w zakresie technologii użytkowanych w ochronie środowiska oraz wzorcowej rewitalizacji terenów i obiektów przemysłowych

Katowice siedzibą centrów badawczo-rozwojowych firm krajowych i międzynarodowych korporacji oraz miejscem efektywnej współpracy nauki i biznesu, której produktem jest transfer innowacji technologicznych, społecznych i organizacyjnych

Katowice ośrodkiem silnego rozwoju gospodarki opartej na wiedzy i koncentracji przedsiębiorstw z branż zaawansowanych technologii

Katowice ośrodkiem, w którym dynamicznie rozwija się innowacyjny sektor małych i średnich przedsiębiorstw stanowiący w znacznym stopniu o sile eksportowej zrestrukturyzowanej bazy ekonomicznej miasta

KATOWICE MIASTEM MULTIMODALNEGO SYSTEMU TRANSPORTOWEGO
Metropolia Katowicka europejskim węzłem komunikacyjnym w transporcie drogowym, kolejowym i lotniczym
Katowice miastem dysponującym sprawnym wewnętrznym układem komunikacyjnym, posiadającym rozwiniętą sieć powiązań wewnętrznych między poszczególnymi dzielnicami
Katowice miastem posiadającym Centrum wyłączone z ruchu tranzytowego z ograniczonym lokalnym ruchem samochodowym i rozwiniętą siecią parkingów
Katowice miastem zintegrowanego systemu transportu zbiorowego, zapewniającym harmonijne połączenia komunikacji zbiorowej i indywidualnej w skali lokalnej, aglomeracyjnej, regionalnej, krajowej i międzynarodowej
Katowice miastem dysponującym środkami transportu publicznego zapewniającymi bezpieczeństwo, szybkość i wysoki komfort podróżowania oraz minimalizację negatywnego oddziaływania na środowisko

3.2. PRIORYTETY STRATEGICZNE

POLE STRATEGICZNE: „METROPOLITALNOŚĆ”

PRIORYTET I:

- a) Kierując się **strategiczną zasadą** partnerstwa z miastami Aglomeracji Górnośląskiej,
- b) **poprzez rozwój:**
- uczelni wyższych,
 - kultury wysokiej i
 - sektora zaawansowanych technologii,

Katowice przekształcają się w

- c) silny ośrodek miejski w skali regionalnej, krajowej i międzynarodowej.

**POLE STRATEGICZNE:
„JAKOŚĆ ŻYCIA”**

PRIORYTET II:

- a) Kierując się **strategiczną zasadą** spójności społecznej i terytorialnej miasta,
- b) **poprzez:**
- kształtowanie bezpiecznego środowiska zamieszkania,
 - zwiększanie dostępności do różnorodnych usług oraz
 - tworzenie atrakcyjnych przestrzeni publicznych w dzielnicach miasta,

Katowice zapewniają mieszkańcom

- c) bezpieczne, zdrowe i przyjazne środowisko życia o standardach porównywalnych z innymi metropoliami Polski Południowej.

**POLE STRATEGICZNE:
„CENTRUM”**

PRIORYTET III:

- a) Kierując się **strategiczną zasadą** równoważenia atrakcyjności Centrum dla mieszkańców miasta i jego użytkowników zewnętrznych,
- b) **poprzez:**
- nowe realizacje urbanistyczno – architektoniczne oraz renowację istniejących obiektów tworzących zabudowę wielkomiejską,
 - organizację nowoczesnie urządzonej, przyjaznej ludziom przestrzeni publicznej o funkcjach kulturalnych i rozrywkowych oraz
 - zapewnienie dostępności komunikacyjnej bramami miasta i wzrost wewnętrznej swobody przemieszczania się,

Katowice dysponują

- c) autentycznym centrum będącym miejscem lokalizacji funkcji wyższego rzędu i atrakcyjnego spędzania wolnego czasu przez mieszkańców i osoby przyjezdne.

**POLE STRATEGICZNE:
„PRZEDSIĘBIORCZOŚĆ”**

PRIORYTET IV:

- a) Kierując się **strategiczną zasadą** tworzenia przyjaznego klimatu dla małej i średniej przedsiębiorczości oraz wspierania powstawania i rozwoju działalności kreujących wysoką wartość dodaną,
- b) **poprzez:**
- pobudzanie aktywności przedsiębiorczej,
 - rozwój infrastruktury biznesowej,
 - i transfer innowacji technologicznych,

Katowice stają się miastem

- c) proinnowacyjnie przebudowanego sektora wytwórczego, zdolnego do konkurowania na Jednolitym Rynku Europejskim i rynkach globalnych.

**POLE STRATEGICZNE:
„TRANSPORT I LOGISTYKA”**

PRIORYTET V:

- a) Kierując się **strategiczną zasadą** integracji układu transportowego miasta,
- b) **poprzez:**
- rozbudowę europejskiego centrum komunikacyjnego w transporcie drogowym, kolejowym i lotniczym oraz wykreowanie miasta jako centrum zarządzania logistycznego Polski Południowej,
 - kształtowanie węzłów i punktów przesiadkowych organizujących zintegrowany transport publiczny w Aglomeracji Górnośląskiej,
 - rozwijanie sieci powiązań wewnętrznych,

Katowice stają się miastem

- c) dysponującym sprawnym, zewnętrznym i wewnętrznym systemem transportowym.

3.3. CELE STRATEGICZNE

CELE STRATEGICZNE W POLU: „METROPOLITALNOŚĆ”

CELE STRATEGICZNE	PRIORYTET STRATEGICZNY
	Rozwój uczelni wyższych, kultury wysokiej i zaawansowanych technologii
CEL 1	Katowice interdyscyplinarnym ośrodkiem akademickim o renomie międzynarodowej generującym kapitał ludzki wysokiej jakości
CEL 2	Katowice miastem funkcjonalno – przestrzennej integracji różnorodnych form działalności instytucji kultury wysokiej, uczelni artystycznych i środowisk twórczych
CEL 3	Katowice międzynarodowym ośrodkiem naukowo – badawczym i wdrożeniowym w zakresie zaawansowanych technologii

**CELE STRATEGICZNE W POLU:
„JAKOŚĆ ŻYCIA”**

CELE STRATEGICZNE	PRIORYTET STRATEGICZNY
	Kształtowanie bezpiecznego środowiska zamieszkania, dostępności do różnorodnych usług i atrakcyjności przestrzeni publicznych w dzielnicach miasta
CEL 1	Katowice miastem zapewniającym swoim mieszkańcom bezpieczeństwo publiczne i ekologiczne we wszystkich dzielnicach miasta
CEL 2	Katowice miastem tworzącym warunki dla zrównoważonego rozwoju całego miasta i wzorcowo zrealizowanej rewitalizacji zdegradowanych dzielnic miejskich
CEL 3	Katowice miastem gwarantującym wszystkim mieszkańcom, w tym osobom wymagającym opieki z tytułu wieku, niepełnosprawności, niedostosowania społeczno – ekonomicznego oraz marginalizacji i wykluczenia, dostępność do usług publicznych odpowiadających współczesnym standardom cywilizacyjnym
CEL 4	Katowice miastem licznych, dostępnych i dobrze urządzonych przestrzeni publicznych umożliwiających mieszkańcom atrakcyjne spędzanie wolnego czasu

**CELE STRATEGICZNE W POLU:
„CENTRUM”**

CELE STRATEGICZNE	PRIORYTET STRATEGICZNY
	Kształtowanie wielkomiejskiej zabudowy, przestrzeni publicznych o funkcjach kulturalnych i rozrywkowych oraz bram miasta
CEL 1	Katowice miastem dysponującym rozpoznawalną w szerokim otoczeniu, reprezentacyjną i symboliczną przestrzenią centralną, z którą identyfikują się mieszkańcy Katowic i Aglomeracji Górnośląskiej
CEL 2	Katowice miastem oferującym bogactwo usług kulturalnych i rozrywkowych zlokalizowanych w jego przestrzeni centralnej o wysokich walorach estetycznych
CEL 3	Bramy Katowic zapewniają dogodny wjazd do miasta z wszystkich kierunków i kształtują jego pozytywny wizerunek zewnętrzny

**CELE STRATEGICZNE W POLU:
„PRZEDSIĘBIORCZOŚĆ”**

CELE STRATEGICZNE	PRIORYTET STRATEGICZNY
	Wzmacnianie aktywności przedsiębiorczej, infrastruktury biznesowej i transferu innowacji technologicznych
CEL 1	Katowice miastem społeczności o wzmocnionych kompetencjach i umiejętnościach przedsiębiorczych oraz dysponującym nowoczesną infrastrukturą biznesową zorientowaną na powstawanie nowych firm i przyciąganie inwestorów
CEL 2	Katowice ośrodkiem wysokiej koncentracji jednostek badawczo – rozwojowych tworzących silne środowisko innowacyjne o randze krajowej, zapewniające skuteczny transfer innowacji technologicznych do sektora przedsiębiorstw

**CELE STRATEGICZNE W POLU:
„TRANSPORT I LOGISTYKA”**

CELE STRATEGICZNE	PRIORYTET STRATEGICZNY
CEL 1	Katowice miastem dysponującym międzynarodowymi portami: lotniczym, kolejowym i autobusowym umożliwiającymi prowadzenie biznesu w skali globalnej oraz zwiększającymi swobodę ruchu turystycznego
CEL 2	Katowice i Aglomeracja Górnośląska obszarem zintegrowanego systemu transportu publicznego
CEL 3	Katowice miastem posiadającym sprawną sieć wewnętrznych powiązań komunikacyjnych między dzielnicami miasta

4. KIERUNKI I PROJEKTY STRATEGICZNE

4.1. STRATEGICZNE KIERUNKI DZIAŁANIA

4.2. PROJEKTY STRATEGICZNE

4.1. STRATEGICZNE KIERUNKI DZIAŁANIA

STRATEGICZNE KIERUNKI DZIAŁANIA W POLU: „METROPOLITALNOŚĆ”

CELE STRATEGICZNE		KIERUNKI DZIAŁANIA	
CM1	Katowice interdyscyplinarnym ośrodkiem akademickim o renomie międzynarodowej generującym kapitał ludzki wysokiej jakości	CM1K1	Wzmacnianie międzynarodowej atrakcyjności oferty edukacyjnej katowickich szkół wyższych
		CM1K2	Wspieranie rozwoju dydaktycznej i badawczej infrastruktury szkół wyższych
		CM1K3	Wspieranie udziału katowickich uczelni wyższych w krajowych i międzynarodowych sieciach współpracy
		CM1K4	Wspieranie umiędzynarodowienia katowickich szkół średnich
CM2	Katowice miastem funkcjonalno – przestrzennej integracji różnorodnych form działalności instytucji kultury wysokiej, uczelni artystycznych i środowisk twórczych	CM2K1	Promowanie dorobku kultury śląskiej
		CM2K2	Budowa wizerunku Katowic poprzez promocję dokonań lokalnych elit
		CM2K3	Wspieranie modernizacji i rozbudowy infrastruktury kultury wysokiej
		CM2K4	Promowanie kultury wysokiej jako wyróżnika Katowic w Europie
CM3	Katowice międzynarodowym ośrodkiem naukowo – badawczym i wdrożeniowym w zakresie zaawansowanych technologii	CM3K1	Wspieranie modernizacji i rozbudowy infrastruktury instytutów naukowych i jednostek badawczo-rozwojowych
		CM3K2	Wspieranie europejskiej aktywności instytutów naukowych i jednostek badawczo-rozwojowych

KIERUNKI HORYZONTALNE	
HMK1	Współpraca władz miasta z elitami kulturalnymi, naukowymi i biznesowymi
HMK2	Tworzenie warunków dla lokalizacji nowych siedzib instytucji administracyjnych i naukowo - badawczych: krajowych i międzynarodowych
HMK3	Organizacja i promowanie wspólnych przedsięwzięć miast Aglomeracji Górnośląskiej
HMK4	Budowanie świadomości metropolitalnej mieszkańców Katowic z zachowaniem korzeni i tradycji kulturalnej regionu
HMK5	Współpraca Katowic z miastami Aglomeracji Górnośląskiej, Krakowem i Wrocławiem

**STRATEGICZNE KIERUNKI DZIAŁANIA W POLU:
„JAKOŚĆ ŻYCIA”**

CELE STRATEGICZNE		KIERUNKI DZIAŁANIA	
CJ1	Katowice miastem zapewniającym swoim mieszkańcom bezpieczeństwo publiczne i ekologiczne we wszystkich dzielnicach miasta	CJ1K1	Współdziałanie miasta, policji i służb miejskich w dzielnicach szczególnie zagrożonych przestępczością i patologiami społecznymi
		CJ1K2	Ograniczenie eksploatacji górniczej i minimalizacja jej skutków na terenach zurbanizowanych i inwestycyjnych
		CJ1K3	Rekultywacja i rewitalizacja terenów zdegradowanych przez górnictwo i przemysł
		CJ1K4	Wspieranie przebudowy komunalnych systemów energetycznych
		CJ1K5	Minimalizacja zagrożeń odkomunikacyjnych, w tym: ochrona ciągów pieszych
		CJ1K6	Eliminacja uciążliwości wynikających z przemieszania funkcji przemysłowych i mieszkaniowych
		CJ1K7	Kompleksowe uporządkowanie gospodarki ściekowej
CJ2	Katowice miastem tworzącym warunki dla zrównoważonego rozwoju całego miasta i wzorcowo zrealizowanej rewitalizacji zdegradowanych dzielnic miejskich	CJ2K1	Modernizacja i rozbudowa infrastruktury miasta z wykorzystaniem najnowszych technologii
		CJ2K2	Przygotowanie terenów pod funkcje mieszkaniowe
		CJ2K3	Rozwój komunalnego i społecznego budownictwa mieszkaniowego
CJ3	Katowice miastem gwarantującym wszystkim mieszkańcom, w tym osobom wymagającym opieki z tytułu	CJ3K1	Tworzenie warunków dla rozwoju nowych dziedzin usług.
		CJ3K2	Rozwój usług z zakresu przekwalifikowań zawodowych i kształcenia ustawicznego, w tym dla osób o najniższych kwalifikacjach i zagrożonych wykluczeniem społecznym
		CJ3K3	Podniesienie jakości kształcenia w szkolnictwie podstawowym,

	wieku, niepełnosprawności, niedostosowania społeczno – ekonomicznego oraz marginalizacji i wykluczenia, dostępność do usług publicznych odpowiadających współczesnym standardom cywilizacyjnym		gimnazjalnym i średnim z wykorzystaniem nowych technologii edukacyjnych, w tym w szczególności świadczonych drogą elektroniczną
		CJ3K4	Kreowanie kierunków kształcenia umożliwiających, zwłaszcza młodym ludziom, zdobycie atrakcyjnej pracy w sferze usług
		CJ3K5	Tworzenie systemów opieki, integracji społecznej i wyrównywania szans na rzecz środowisk wykluczonych lub marginalizowanych
		CJ3K6	Tworzenie systemu usług medycznych, a także zapewnienie dostępności do pełnoprofilowej opieki medycznej, w tym dla osób wymagających opieki z tytułu wieku, niepełnosprawności i niedostosowania społeczno – ekonomicznego
		CJ3K7	Promowanie inwestycji tworzących nowe miejsca pracy na terenach przemysłowych i pokopalnianych
CJ4	Katowice miastem licznych, dostępnych i dobrze urządzonych przestrzeni publicznych umożliwiających mieszkańcom atrakcyjne spędzanie wolnego czasu	CJ4K1	Rewitalizacja obiektów i dzielnic zabytkowych
		CJ4K2	Tworzenie zintegrowanych systemów rekreacyjnych, m.in. przy wykorzystaniu dużych obszarów leśnych i terenów zielonych na obrzeżach miasta
		CJ4K3	Wykorzystanie niezagospodarowanych terenów przemysłowych i pokopalnianych do tworzenia atrakcyjnych przestrzeni publicznych
KIERUNKI HORYZONTALNE			
HJK1	Porządkowanie stosunków własnościowych i komunalizacja mienia Skarbu Państwa		

**STRATEGICZNE KIERUNKI DZIAŁANIA W POLU:
„CENTRUM”**

CELE STRATEGICZNE		KIERUNKI DZIAŁANIA	
CC1	Katowice miastem dysponującym rozpoznawalną w szerokim otoczeniu, reprezentacyjną i symboliczną przestrzenią centralną, z którą identyfikują się mieszkańcy Katowic i Aglomeracji Górnośląskiej	CC1K1	Przebudowa nieatrakcyjnych obiektów położonych w Centrum i zmiana ich funkcji
		CC1K2	Modernizacja i rewitalizacja zespołu budynków pochodzących z lat 60-tych i 70-tych
		CC1K3	Przebudowa Rynku, dworca PKP i PKS wzmacniająca rangę Katowic jako centralnego ośrodka Aglomeracji Górnośląskiej
		CC1K4	Uporządkowanie i uatrakcyjnienie głównych osi miasta
		CC1K5	Rewitalizacja zdekapitalizowanych zasobów mieszkaniowych
		CC1K6	Rewitalizacja i renowacja najbardziej zdewastowanych miejsc położonych w Centrum miasta
		CC1K7	Wprowadzenie do Centrum miasta elementów symbolicznych wynikających z historii Katowic i Śląska
CC2	Katowice miastem oferującym bogactwo usług kulturalnych i rozrywkowych zlokalizowanych w jego przestrzeni centralnej o wysokich walorach estetycznych	CC2K1	Rozwój i nadanie nowym imprezom artystycznym, naukowym i rozrywkowym charakteru ogólnopolskiego i międzynarodowego
		CC2K2	Promowanie różnorodnych środków transportu w Centrum miasta spełniających funkcje rekreacyjno – turystyczne
CC3	Bramy Katowic zapewniają dogodny wjazd do miasta z wszystkich kierunków i kształtują jego pozytywny wizerunek zewnętrzny	CC3K1	Adaptacja wewnętrznego układu komunikacyjnego Katowic z wykorzystaniem koncepcji „bram” wjazdowych do Centrum
		CC3K2	Atrakcyjne zagospodarowanie terenów wokół bram miasta

KIERUNKI HORYZONTALNE	
HCK1	Tworzenie warunków dla inwestorów zewnętrznych lokujących się w Centrum miasta
HCK2	Aktywna polityka obrotu nieruchomościami w Centrum

**STRATEGICZNE KIERUNKI DZIAŁANIA W POLU:
„PRZEDSIĘBIORCZOŚĆ”**

CELE STRATEGICZNE		KIERUNKI DZIAŁANIA	
CP1	Katowice miastem społeczności o wzmocnionych kompetencjach i umiejętnościach przedsiębiorczych oraz dysponującym nowoczesną infrastrukturą biznesową zorientowaną na powstawanie nowych firm i przyciąganie inwestorów	CP1K1	Kreowanie i promocja ofert terenów inwestycyjnych Katowic w kraju i za granicą
		CP1K2	Wspieranie edukacji biznesowej i rozwoju menedżerskich kompetencji przedsiębiorców
		CP1K3	Tworzenie instytucji wspierania biznesu, w tym pomagających przy zakładaniu i rozwijaniu firm
		CP1K4	Wspieranie umiędzynarodowienia sektora przedsiębiorstw, w tym: wchodzenia na Jednolity Rynek Europejski i rynki globalne
		CP1K5	Przyciąganie kapitału zagranicznego i biznesu międzynarodowego
		CP1K6	Rozwijanie edukacji proinnowacyjnej i promowanie wzorców ludzi przedsiębiorczych
		CP1K7	Wzmacnianie społecznej i rezydencjalnej atrakcyjności lokalizacyjnej Katowic dla przedsiębiorców
		CP1K8	Sprzyjanie rozwojowi instrumentów finansowych wspierających mikroprzedsiębiorstwa i małe firmy
CP2	Katowice ośrodkiem wysokiej koncentracji jednostek badawczo – rozwojowych tworzących silne środowisko innowacyjne o randze krajowej, zapewniające skuteczny transfer innowacji technologicznych do sektora przedsiębiorstw	CP2K1	Wspieranie komercjalizacji technologii innowacyjnych jednostek badawczo – rozwojowych
		CP2K2	Wspieranie rozwoju doradztwa prawnego w zakresie ochrony własności intelektualnej
		CP2K3	Wspieranie rozwoju instrumentów finansowych ułatwiających wdrażanie innowacji technologicznych w sektorze przedsiębiorstw

**STRATEGICZNE KIERUNKI DZIAŁANIA W POLU:
„TRANSPORT I LOGISTYKA”**

CELE STRATEGICZNE		KIERUNKI DZIAŁANIA	
CT1	Katowice miastem dysponującym międzynarodowymi portami: lotniczym, kolejowym i autobusowym umożliwiającymi prowadzenie biznesu w skali globalnej oraz zwiększającymi swobodę ruchu turystycznego	CT1K1	Wzmacnianie międzynarodowej rangi lotniska w Katowicach-Pyrzowicach
		CT1K2	Rozwój współpracy miasta z Międzynarodowym Portem Lotniczym „Katowice”, w tym poprzez zapewnienie szybkich połączeń Katowic z lotniskiem
		CT1K3	Rozwój multimodalnego systemu transportowego
		CT1K4	Budowa platform logistycznych
CT2	Katowice i Aglomeracja Górnośląska obszarem zintegrowanego systemu transportu publicznego	CT2K1	Modernizacja i rozwój istniejącej sieci transportu szynowego, w tym stworzenie warunków dla budowy Szybkiej Kolei Regionalnej
		CT2K2	Modernizacja i rozwój istniejącej sieci transportu drogowego
		CT2K3	Przyspieszenie realizacji autostrady A1 oraz budowa dróg serwisowych przy A4
		CT2K4	Kontynuacja budowy DTŚ wraz z modernizacją i budową poprzecznych powiązań regionalnych i krajowych
		CT2K5	Przebudowa i modernizacja węzłów drogowych na drogach krajowych
		CT2K6	Stworzenie nowoczesnych punktów przesiadkowych
		CT2K7	Przebudowa i modernizacja istniejących sieci tramwajowej

CT3	Katowice miastem posiadającym sprawna sieć wewnętrznych powiązań komunikacyjnych między dzielnicami miasta	CT3K1	Budowa nowych oraz poprawa parametrów technicznych istniejących dróg łączących dzielnice i miasta sąsiednie
		CT3K2	Przebudowa układów drogowych umożliwiająca sprawna komunikację na osi Północ-Południe
		CT3K3	Budowa połączeń drogowych między dzielnicami miasta z pominięciem Centrum

4.2. PROJEKTY STRATEGICZNE

PROJEKTY W POLU STRATEGICZNYM: „METROPOLITALNOŚĆ”

PROJEKTY REALIZOWANE	
PM1	Budowa Centrum Nauki i Edukacji Muzycznej „Symfonia”
PM2	Budowa siedziby Oddziału Regionalnego Narodowego Banku Polskiego
PM3	Budowa siedziby Sądu Okręgowego
PROJEKTY NA OKRES 2006 – 2013	
PM4	Budowa Teatru Wielkiego Opery i Baletu
PM5	Budowa Nowego Muzeum Śląskiego
PM6	Budowa Międzynarodowego Centrum Kongresowego
PM7	Budowa Regionalnego Kampusu Akademickiego z zapleczem kulturalno-sportowym
PM8	Budowa Biblioteki Akademickiej dla Uniwersytetu Śląskiego i Akademii Ekonomicznej
PM9	Rewitalizacja terenów i obiektów powojkowych dla potrzeb Akademii Sztuk Pięknych
PM10	Utworzenie Muzeum Techniki
PM11	Utworzenie Związku Miast Aglomeracji Górnośląskiej
PM12	„Z nowymi inicjatywami ku przyszłości” – konkursy i wystawy
PM13	Przebudowa sali koncertowej Górnośląskiego Centrum Kultury
PM14	„Miasto Katowice generatorem innowacyjności i rozwoju Aglomeracji Górnośląskiej” – projekt naukowo-badawczy
PM15	Utworzenie Katowickiego Centrum Informacji Kulturalno - Turystycznej
PM16	Budowa wielofunkcyjnego, krajowego centrum szkoleniowego przy Szkole Policji

**PROJEKTY W POLU STRATEGICZNYM:
„JAKOŚĆ ŻYCIA”**

PROJEKTY REALIZOWANE	
PJ1	Adaptacja obiektu Karczmy Śląskiej na potrzeby Miejskiego Domu Kultury
PJ2	Utworzenie oddziału Muzeum Historii Katowic w Nikiszowcu
PJ3	Modernizacja miejskich i młodzieżowych domów kultury
PJ4	Rozbudowa i modernizacja infrastruktury sportowo-rekreacyjnej
PJ5	Budowa i modernizacja infrastruktury szkół, przedszkoli oraz obiektów edukacyjnej opieki wychowawczej
PJ6	Budowa Sieci Publicznych Punktów Dostępu do Elektronicznych Usług Administracji Publicznej
PJ7	Informatyzacja Urzędu Miasta
PJ8	Centrum Powiadamiania Ratunkowego
PJ9	Budowa strażnicy dla Jednostki Ratowniczo - Gaśniczej w Szopienicach
PJ10	Modernizacja budynków komunalnych
PJ11	Przygotowanie i uzbrojenie terenów pod budownictwo mieszkaniowe
PJ12	Nowe realizacje budownictwa społecznego i komunalnego
PJ13	„Katowice-oczyszczanie ścieków” (projekt nr 2000/PL/16/P/PE/004)
PJ14	Budowa nowych odcinków kanalizacji w dzielnicach
PJ15	Budowa ekranów akustycznych
PROJEKTY NA OKRES 2006 – 2013	
PJ16	Realizacja budownictwa komunalnego w ramach rewitalizacji społecznej obszaru Centrum
PJ17	Rewitalizacja dzielnic zabytkowych
PJ18	Rewitalizacja zdegradowanych obszarów miasta
PJ19	Międzynarodowy festiwal rewitalizacji terenów poprzemysłowych „Ożywić martwe”
PJ20	Rekultywacja i przygotowanie terenów pod zabudowę mieszkaniową i produkcyjno - usługową w Szopienicach-Borkach
PJ21	Wykreowanie nowych dzielnic willowych miasta
PJ22	Budowa Miejskiego Zespołu Rekreacyjno-Sportowego i Kąpieliskowego
PJ23	Utworzenie Parku Przyrodniczo – Rekreacyjnego „Europa”
PJ24	Budowa Centrum Profilaktyki Niepełnosprawności i Starzenia przy Szpitalu Geriatrycznym
PJ25	„Uporządkowanie gospodarki ściekowej w mieście Katowice”
PJ26	Utworzenie systemu komunikacji miejskiej dla osób niepełnosprawnych „door to door service”
PJ27	Utworzenie integracyjnych placów zabaw dla dzieci
PJ28	Modernizacja budynków komunalnych - kontynuacja
PJ29	Przygotowanie i uzbrojenie terenów pod budownictwo mieszkaniowe - kontynuacja
PJ30	Nowe realizacje budownictwa społecznego i komunalnego - kontynuacja

PJ31	Ekspozowanie wartości przyrodniczo-krajobrazowych miasta poprzez system ścieżek rekreacyjnych, spacerowych i rowerowych
PJ32	Budowa kompleksu obiektów sportowych przy ul. 11 Listopada w Szopienicach
PJ33	Rozbudowa i modernizacja obiektów sportu kwalifikowanego
PJ34	Budowa zintegrowanego systemu monitorowania miejsc zagrożonych przestępczością
PJ35	Rozbudowa składowiska odpadów komunalnych przy ul. Żwirowej
PJ36	Utworzenie miejskiej bazy danych o terenach przemysłowych

**PROJEKTY W POLU STRATEGICZNYM:
„CENTRUM”**

PROJEKTY REALIZOWANE	
PC1	Bulwary Rawy – realizacja połączenia drogowego wraz z zagospodarowaniem terenu wzdłuż rzeki Rawy na odcinku od ul. Szkolnej do ul. Bogucickiej
PC2	Zagospodarowanie Ronda im. Gen. J. Ziętka - kopuła nad Rondem
PC3	Modernizacja zabytkowego budynku przy Pl. Wolności 12a
PROJEKTY NA OKRES 2006 – 2013	
PC4	Przebudowa strefy śródmiejskiej miasta Katowice, w tym: <ul style="list-style-type: none"> – Rewitalizacja kwartału Dworcowa – Mariacka wraz z przekładką linii tramwajowej z ul. Św. Jana w ul. Pocztową – Rewitalizacja kwartału Pawła – Wodna – Górnicza – Wykreowanie nowej przestrzeni od Rynku do Ronda im. Gen. J. Ziętka, wraz z przekładką linii tramwajowej w ciągu Al. Korfantego, modernizacją Rynku oraz przebudową mostu na rzece Rawie – Modernizacja ulic bocznych ul. Wojewódzkiej – Zagospodarowanie Placu Jana Pawła II
PC5	Modernizacja części obszaru Centrum – strefa operacyjna ścisłego centrum – Plac W. Szewczyka wraz z ul. 3 Maja i ulicami bocznymi (Stawowa, Wawelska)
PC6	Przebudowa części obszaru Centrum – strefa operacyjna ścisłego centrum - ul. Słowackiego od ul. Mikołowskiej / Matejki do ul. Dworcowej
PC7	Modernizacja części obszaru Centrum – strefa operacyjna Spodek - modernizacja Spodka
PC8	Zagospodarowanie części obszaru Centrum – strefa operacyjna Spodek – tereny po zlikwidowanej kopalni „Katowice-Kleofas”
PC9	Zagospodarowanie części obszaru Centrum – strefa operacyjna ul. Dąbrówki – Grundmanna
PC10	Modernizacja obiektów w Rynku (Zenit, Skarbek, Dom Prasy)
PC11	Rozbudowa Centrum Sztuki Filmowej Instytucji Filmowej „Silesia – Film”
PC12	Utworzenie Centrum Rekreacyjnego w Dolinie 3 Stawów
PC13	Realizacja koncepcji „System zielonych ulic i placów”
PC14	Wykreowanie turystycznych szlaków historycznych i kulturowych
PC15	Bulwary Rawy (kontynuacja) – utworzenie przestrzeni rekreacyjno – usługowej nad Rawą
PC16	Budowa parkingów podziemnych lub nadziemnych w obszarze Centrum

**PROJEKTY W POLU STRATEGICZNYM:
„PRZEDSIĘBIORCZOŚĆ”**

PROJEKTY REALIZOWANE	
PP1	Przebudowa ul. ks. Woźniaka – rewitalizacja terenów przemysłowych Huty Metali Nieżelaznych „Szopienice”
PP2	Budowa Silesia City Center na terenach po zlikwidowanej kopalni „Katowice-Kleofas”
PP3	Budowa Systemu Elektronicznej Komunikacji Administracji Publicznej (SEKAP)
PROJEKTY NA OKRES 2006 – 2013	
PP4	Przygotowanie nowych terenów inwestycyjnych wzdłuż autostrady A-4
PP5	Budowa drogi łączącej ul. Wita Stwosza z terenami inwestycyjnymi w rejonie nowobudowanego hotelu "Diament"
PP6	Nowe połączenie Al. Roździeńskiego z terenami aktywności gospodarczej Szopienice-Borki
PP7	Budowa układu komunikacyjnego na terenie likwidowanej Huty Baildon
PP8	Budowa Śląskiego Rynku Rolno - Hurtowego
PP9	Utworzenie Górnośląskiego Parku Przemysłowego
PP10	Utworzenie Parku Przemysłowego „Euro Centrum”
PP11	Utworzenie Centrum Biznesowego Gallusa
PP12	Budowa Katowickiego Parku Naukowo-Edukacyjnego
PP13	Budowa Katowickiego Inkubatora Innowacji i Przedsiębiorczości
PP14	Utworzenie systemu monitorowania terenów inwestycyjnych
PP15	Utworzenie Centrum Obsługi Inwestora
PP16	Utworzenie Katowickiego Funduszu Załączkowego oraz Funduszu Poręczeń Kredytowych dla MŚP
PP17	„Model funkcjonowania Śląskiego Regionalnego Klastra Czystych Technologii Węglowych” – projekt naukowo-badawczy

**PROJEKTY W POLU STRATEGICZNYM:
„TRANSPORT I LOGISTYKA”**

PROJEKTY REALIZOWANE	
PT1	Budowa Drogowej Trasy Średnicowej – kontynuacja
PT2	Przedłużenie ul. Stęślickiego w kierunku południowym – od ul. Gliwickiej do ul. Sądowej
PT3	Budowa połączenia drogowego ul. Damrota z ul. Francuską
PT4	Modernizacja węzła drogowego Al. Roździeńskiego – ul. Murckowska – ul. Bagienna
PT5	„Integracja komunikacji publicznej” – modernizacja linii tramwajowej Sosnowiec – Bytom oraz opracowanie studium komunikacyjnego dla Centrum Miasta
PROJEKTY NA OKRES 2006 – 2013	
PT6	Wykreowanie Centrum Komunikacyjnego Transeuropejskich Korytarzy Transportowych – modernizacja międzynarodowego dworca kolejowego PKP oraz modernizacja linii kolejowych dużych prędkości (E30, E65 i CE65) przebiegających przez centrum Aglomeracji Górnośląskiej i Katowic
PT7	Budowa Szybkiej Kolei Regionalnej
PT8	Budowa Centrum Przesiadkowego Autokarowej Komunikacji Międzynarodowej i Dalekobieżnej
PT9	Budowa szybkiego połączenia szynowego Katowice – Pyrzowice
PT10	Modernizacja i rozbudowa infrastruktury tramwajowej
PT11	„Zintegrowany system transportu publicznego w Aglomeracji Górnośląskiej”
PT12	Budowa połączenia drogowego autostrady A-4 i DTŚ przez ul. Obroki (węzeł "Gałeczki")
PT13	Budowa zachodniej obwodnicy Katowic
PT14	Budowa północno-wschodniej obwodnicy Katowic
PT15	Zmiana przebiegu Drogi Krajowej nr 81 na odcinku od ul. Kościuszki do ul. Murckowskiej
PT16	Budowa przedłużenia ul. Stęślickiego w kierunku północnym
PT17	Przebudowa układu drogowego w rejonie ulic Dolnej i Przekopowej
PT18	Budowa nowych połączeń komunikacyjnych dzielnic południowych z Centrum Miasta
PT19	Wykreowanie centrum zarządzania logistycznego - Katowice

5. WDRAŻANIE STRATEGII ROZWOJU

5.1. MONITORING I OCENA REALIZACJI STRATEGII

**5.2. ZASADY I ORGANIZACJA PROCESU WDRAŻANIA I
AKTUALIZACJI STRATEGII**

5.3. PROGRAMY OPERACYJNE

5.1. MONITORING I OCENA REALIZACJI STRATEGII

WSKAŹNIKI KONTROLNE REALIZACJI CELÓW: POLE STRATEGICZNE - METROPOLITALNOŚĆ

CELE STRATEGICZNE	PRIORYTET STRATEGICZNY	TYP WSKAŹNIKA
	Rozwój uczelni wyższych, kultury wysokiej i zaawansowanych technologii	
CEL 1	Katowice interdyscyplinarnym ośrodkiem akademickim o renomie międzynarodowej generującym kapitał ludzki wysokiej jakości	Miejsce katowickich szkół wyższych w międzynarodowych (europejskich) rankingach szkół wyższych (raport w odstępach pięcioletnich)
		Liczba oraz odsetek studentów zagranicznych studiujących w katowickich szkołach wyższych (raporty roczne)
		Liczba oraz odsetek zagranicznych nauczycieli akademickich w katowickich szkołach wyższych (raporty roczne)
		Liczba i odsetek katowickich szkół wyższych funkcjonujących w międzynarodowych projektach edukacyjnych i badawczych (raport roczny)
		Liczba międzynarodowych projektów edukacyjnych i badawczych realizowanych przez uczelnie katowickie
		Rozmiar zagranicznych środków finansowych pozyskiwanych na finansowanie projektów edukacyjnych i badawczych

		Liczba projektów szkoleniowych i badawczych katowickich uczelni realizowanych na rzecz firm i inwestorów zagranicznych
		Liczba publikacji i cytowań międzynarodowych
		Liczba doktoratów uzyskanych przez obcokrajowców w uczelniach katowickich
		Liczba zagranicznych stypendiów uzyskanych przez studentów i młodych pracowników nauki
CEL 2	Katowice miastem funkcjonalno – przestrzennej integracji różnorodnych form działalności instytucji kultury wysokiej, uczelni artystycznych i środowisk twórczych	Liczba studentów i absolwentów katowickich uczelni artystycznych, laureatów konkursów krajowych i międzynarodowych (raport roczny)
		Liczba organizowanych w mieście przedsięwzięć artystyczno-kulturalnych o randze regionalnej, krajowej i międzynarodowej (raport roczny)
		Rozmiar pochodzących ze źródeł zewnętrznych (budżet państwa, instytucje międzynarodowe) środków na finansowanie przedsięwzięć artystyczno-kulturalnych
		Liczba nagród indywidualnych i zespołowych uzyskanych w znaczących imprezach międzynarodowych
		Liczba miejsc w nowo otwartych obiektach kultury wysokiej i uczelniach artystycznych
		Liczba odbiorców wydarzeń kulturalnych
CEL 3	Katowice międzynarodowym ośrodkiem naukowo – badawczym i wdrożeniowym w zakresie zaawansowanych technologii	Liczba patentów i wdrożeń
		Liczba wdrożonych patentów i wzorów użytkowych krajowych i zagranicznych
		Liczba międzynarodowych projektów badawczych prowadzonych przez instytuty naukowo-badawcze i jednostki badawczo-rozwojowe
		Wartość zagranicznych środków wydatkowanych na działalność naukowo-badawczą i badawczo-rozwojową

		przypadająca na jednego pracownika realizujących tę działalność instytucji
		Liczba uzyskanych nagród i wyróżnień międzynarodowych
		Wielkość środków na badania naukowe pozyskiwanych ze źródeł zewnętrznych

**WSKAŹNIKI KONTROLNE REALIZACJI CELÓW:
POLE STRATEGICZNE - JAKOŚĆ ŻYCIA**

CELE STRATEGICZNE	PRIORYTET STRATEGICZNY	TYP WSKAŹNIKA
	Kształtowanie bezpiecznego środowiska zamieszkania, dostępności do różnorodnych usług i atrakcyjności przestrzeni publicznych w dzielnicach miasta	
CEL 1	Katowice miastem zapewniającym swoim mieszkańcom bezpieczeństwo publiczne i ekologiczne we wszystkich dzielnicach miasta	Średnia długość życia mieszkańców
		Zachorowalność na choroby cywilizacyjne
		Ilość przestępstw/10000 mieszkańców/rok
		Zmniejszenie poziomu zanieczyszczeń wody, powietrza i gleby
		Ilość likwidowanych palenisk/rok (niska emisja)
CEL 2	Katowice miastem tworzącym warunki dla zrównoważonego rozwoju całego miasta i wzorcowo zrealizowanej rewitalizacji zdegradowanych dzielnic miejskich	Wydatki inwestycyjne budżetu miasta na jednego mieszkańca
		Ilość mieszkań z pełną infrastrukturą
		Powierzchnia terenów zielonych na 1 mieszkańca
		Powierzchnia terenów zrewitalizowanych
CEL 3	Katowice miastem gwarantującym wszystkim mieszkańcom, w tym osobom wymagającym opieki z tytułu wieku, niepełnosprawności, niedostosowania społeczno –	Liczba osób zatrudnionych w miejskim systemie opieki społecznej na 1000 mieszkańców
		Czas oczekiwania na specjalistyczną usługę medyczną
		Liczba lekarzy-geriatrów na 1000 mieszkańców w wieku poprodukcyjnym

	ekonomicznego oraz marginalizacji i wykluczenia, dostępność do usług publicznych odpowiadających współczesnym standardom cywilizacyjnym	Średni czas oczekiwania na miejsce w domu opieki społecznej
		Liczba obiektów rekreacyjno-sportowych i kulturalnych
CEL 4	Katowice miastem licznych, dostępnych i dobrze urządzonych przestrzeni publicznych umożliwiających mieszkańcom atrakcyjne spędzanie wolnego czasu	Powierzchnia nowych, urządzonych przestrzeni publicznych
		Liczba turystów
		Liczba miejsc parkingowych na 1000 zarejestrowanych pojazdów samochodowych
		Ilość lokalnych enklaw wypoczynku chwilowego (tzw. skwerków)

**WSKAŹNIKI KONTROLNE REALIZACJI CELÓW:
POLE STRATEGICZNE - CENTRUM**

CELE STRATEGICZNE	PRIORYTET STRATEGICZNY	TYP WSKAŹNIKA
	Kształtowanie wielkomiejskiej zabudowy, przestrzeni publicznych o funkcjach kulturalnych i rozrywkowych oraz bram miasta	
CEL 1	Katowice miastem dysponującym rozpoznawalną w szerokim otoczeniu, reprezentacyjną i symboliczną przestrzenią centralną, z którą identyfikują się mieszkańcy Katowic i Aglomeracji Górnośląskiej	Ilość nowych obiektów symbolicznych i stopień ich społecznej akceptowalności
		Ilość osób odwiedzających centrum
		Zrewitalizowane zasoby mieszkaniowe
CEL 2	Katowice miastem oferującym bogactwo usług kulturalnych i rozrywkowych zlokalizowanych w jego przestrzeni centralnej o wysokich walorach estetycznych	Powierzchnia nowoutworzonych wielofunkcyjnych przestrzeni usługowych
		Ilość pasażów kulturalno-handlowych o zróżnicowanych funkcjach i architekturze
		Liczba nagród i wyróżnień za nowe realizacje architektoniczne w centrum Katowic
		Liczba imprez i uczestników tych imprez
		Liczba użytkowników Centrum w czasie wolnym
		Liczba nowopowstających obiektów handlowo-usługowych i kulturalno-rozrywkowych
		Zrewitalizowane obiekty i nowe realizacje architektoniczne
		Ilość parkingów na obrzeżach i połączeń komunikacyjnych

CEL 3	Bramy Katowic zapewniają dogodny wjazd do miasta z wszystkich kierunków i kształtują jego pozytywny wizerunek zewnętrzny	Poziom rozpoznawalności zróżnicowanych obiektów u bram miasta
		Liczba użytkowników zmieniających rodzaj transportu w okolicach bram miasta
		Liczba stref stale wyznaczonych ruchu pieszego i rowerowego
		Liczba strzeżonych parkingów rowerowych
		Stopień dostępności Centrum transportem szynowym
		Stopień eliminacji ruchu tranzytowego z Centrum
		Przepustowość węzłów wlotowych i wylotowych do miasta

**WSKAŹNIKI KONTROLNE REALIZACJI CELÓW:
POLE STRATEGICZNE - PRZEDSIĘBIORCZOŚĆ**

CELE STRATEGICZNE	PRIORYTET STRATEGICZNY	TYP WSKAŹNIKA
	Wzmacnianie aktywności przedsiębiorczej, infrastruktury biznesowej i transferu innowacji technologicznych	
CEL 1	Katowice miastem społeczności o wzmocnionych kompetencjach i umiejętnościach przedsiębiorczych oraz dysponującym nowoczesną infrastrukturą biznesową zorientowaną na powstawanie nowych firm i przyciąganie inwestorów	Ilość i powierzchnia działek dostępnych dla inwestorów
		Nakłady inwestycyjne przedsiębiorstw na 1 mieszkańca
		Liczba nowopowstałych firm innowacyjnych zakładanych przez absolwentów i młodych naukowców
		Wskaźnik zatrudnienia - pracujący w mieście do zasobów ludzkich (ludności w wieku produkcyjnym)
		Wskaźnik aktywności przedsiębiorczej – nowe firmy do zasobów ludzkich
CEL 2	Katowice ośrodkiem wysokiej koncentracji jednostek badawczo – rozwojowych tworzących silne środowisko innowacyjne o randze krajowej, zapewniające skuteczny transfer innowacji technologicznych do sektora przedsiębiorstw	Liczba skomercjalizowanych technologii
		Wielkość zainwestowanego kapitału wysokiego ryzyka
		Liczba patentów i znaków handlowych firm działających na terenie miasta
		Liczba firm innowacyjnych
		Atrakcyjność inwestycyjna miasta wg rankingów

**WSKAŹNIKI KONTROLNE REALIZACJI CELÓW:
POLE STRATEGICZNE - TRANSPORT I LOGISTYKA**

CELE STRATEGICZNE	PRIORYTET STRATEGICZNY	TYP WSKAŹNIKA
	Stworzenie europejskiego centrum komunikacyjnego, sieci węzłów i punktów przesiadkowych oraz rozbudowa połączeń transportowych w przestrzeni miasta	
CEL 1	Katowice miastem dysponującym międzynarodowymi portami: lotniczym, kolejowym i autobusowym umożliwiającymi prowadzenie biznesu w skali globalnej oraz zwiększającymi swobodę ruchu turystycznego	Ilość kierunków i połączeń lotniczych
		Wielkość potoków pasażerskich i towarowych
		Ilość punktów transportowych w mieście
		Ilość i rodzaj połączeń transferowych do MPL Katowice-Pyrzowice
CEL 2	Katowice i Aglomeracja Górnośląska obszarem zintegrowanego systemu transportu publicznego	Ilość i rodzaje biletów zintegrowanych
		Przesiadkowość w systemie transportu publicznego
		Ilość przewożonych pasażerów
		Wielkość nakładów inwestycyjnych na infrastrukturę transportu publicznego przypadających na 1000 mieszkańców Katowic i innych miast Aglomeracji Górnośląskiej
CEL 3	Katowice miastem posiadającym sprawną sieć wewnętrznych powiązań komunikacyjnych między dzielnicami miasta	Czas przejazd między dzielnicami miasta środkami transportu publicznego i prywatnego (skrócenie)

5.2. ZASADY I ORGANIZACJA PROCESU WDRAŻANIA I AKTUALIZACJI STRATEGII

Studia, polityki, programy i plany realizujące zapisy Strategii rozwoju miasta dzielą się na następujące kategorie:

- dokumenty istniejące,
- dokumenty wymagające aktualizacji,
- dokumenty do opracowania .

PROGRAMOWE PODSTAWY REALIZACJI STRATEGII ROZWOJU

POLE STRATEGICZNE	PROGRAMY
METROPOLITALNOŚĆ	<ul style="list-style-type: none"> • Kierunki działań miasta Katowice w zakresie kultury i ochrony zabytków (Uchwała RM Nr XX/277/2000 z dnia 20 marca 2000 wraz z Załącznikiem)
JAKOŚĆ ŻYCIA	<ul style="list-style-type: none"> • Program zadań społeczno – gospodarczych, • Program Ochrony Środowiska dla Miasta Katowice, uchwała RM Nr XXVI/491/04 z dnia 28 czerwca 2004 • Strategia mieszkaniowa Miasta Katowice na lata 2002-2007 Uchwała RM Nr LIII/715/02 z dnia 23 września 2002 • Program gospodarowania mieszkaniowym zasobem Miasta Katowice na lata 2002-2007 Uchwała RM Nr LII/703/02 z dnia 10 lipca 2002 • Miejska strategia rozwiązywania problemów społecznych w zakresie pomocy społecznej, polityki prorodzinnej oraz profilaktyki uzależnień (Uchwała RM Nr LI/688/02 z dnia 27 czerwca 2002 wraz z Załącznikiem) • Miejski program działań na rzecz osób niepełnosprawnych na lata 2004-2006, uchwała RM Nr XXII/385/04 z dnia 24 marca 2004 • Program profilaktyki i promocji zdrowia dla miasta Katowice na lata 2003-2006 Uchwała RM Nr VII/91/03 z dnia 31 marca 2003 • Miejski Program Profilaktyki i Rozwiązywania Problemów Alkoholowych na rok 2005, uchwała RM Nr XXV 719/04 z dnia 20 grudnia 2004 • Program współpracy miasta Katowice z organizacjami pozarządowymi na rok 2005, uchwała RM Nr XXXIV/694/04 z dnia 06 grudnia 2004 • Ramowy program poprawy bezpieczeństwa mieszkańców na rok 2005, uchwała RM Nr XXXVII/779/05 z dnia 28 lutego 2005 • Kierunki działania Miasta Katowice w zakresie kultury fizycznej (Uchwała RM Nr XXXI/411/00 z dnia 21 grudnia 2000 wraz z Załącznikiem) • Studium uwarunkowań Zeszyt 1 Środowisko przyrodnicze, Zeszyt 2 Krajobraz miasta, Zeszyt 6 Infrastruktura techniczna, Zeszyt 7 Struktura miasta
CENTRUM	<ul style="list-style-type: none"> • Lokalny Program Rewitalizacji, uchwała RM Nr XLII/886/05 z dnia 27 czerwca 2005

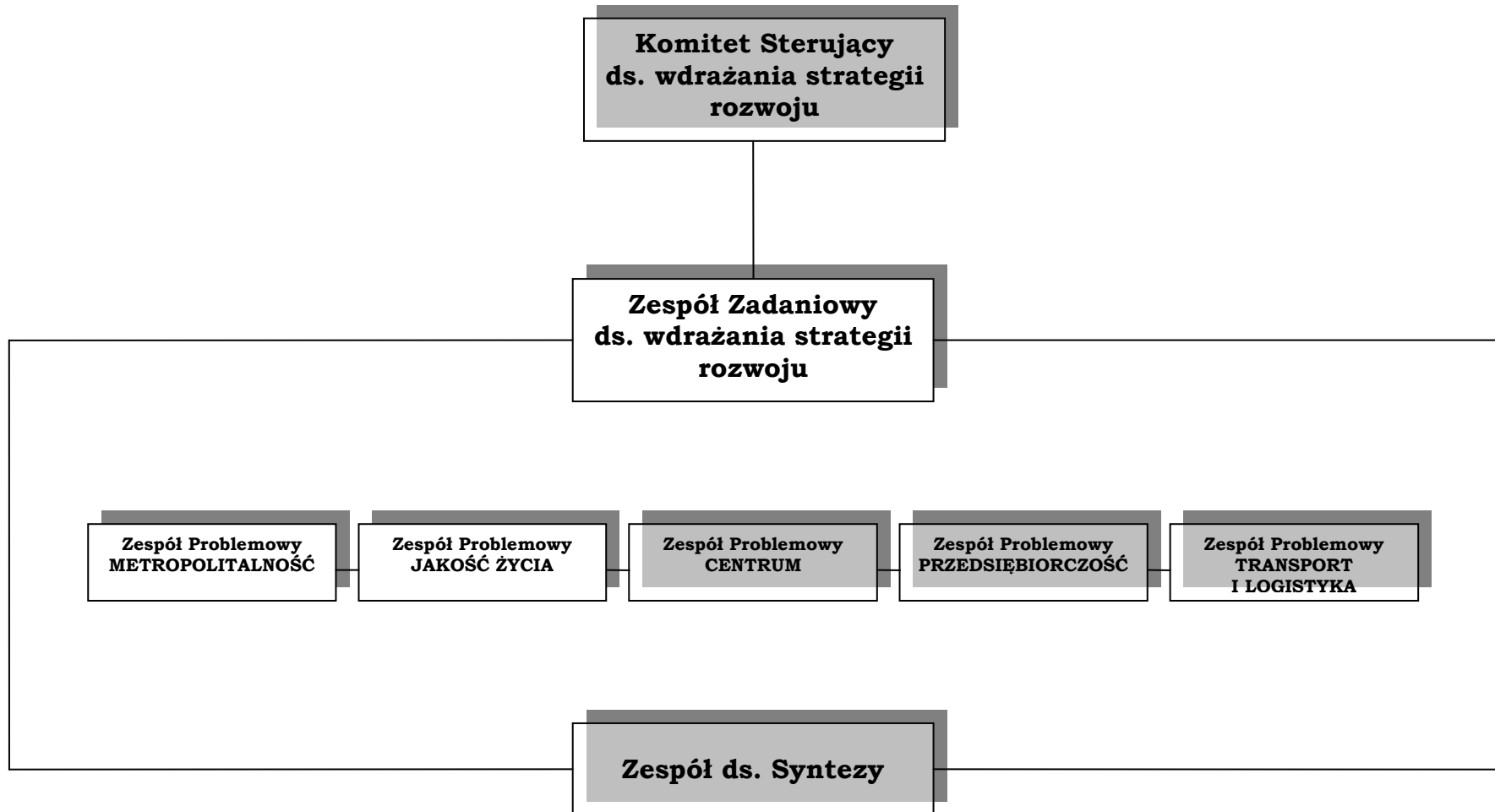
POLE STRATEGICZNE	PROGRAMY
PRZEDSIĘBIORCZOŚĆ	<ul style="list-style-type: none"> • Kierunki polityki miasta Katowice w zakresie gospodarowania nieruchomościami, zasad nabycia, zbycia i obciążania nieruchomości oraz ich wydzierżawiania lub najmu na okres dłuższy niż trzy lata (Uchwała RM Nr XLIX/524/98 z dnia 16 lutego 1998) • Uchwała nr XXX/615/04 Rady Miasta Katowice z dnia 27 września 2004 r. w sprawie zwolnień od podatku od nieruchomości w ramach pomocy de minimis dla podmiotów prowadzących działalność gospodarczą na terenie miasta Katowice w latach 2004-2006 (+ uchwała zmieniająca RM Nr XXXIII/667/04 z dnia 22 listopada 2004) • Studium uwarunkowań Zeszyt 3 Wytwórczość, Zeszyt 4 Centra usługowe
TRANSPORT I LOGISTYKA	<ul style="list-style-type: none"> • Studium organizacji transportu i zarządzania parkowaniem w śródmieściu Katowic • Studium uwarunkowań Zeszyt 5 Komunikacja

Dla monitorowania realizacji zapisów Strategii rozwoju miasta zostaną wprowadzone następujące dostosowania organizacyjne.

Powołany zostanie:

- **Komitet Sterujący ds. wdrażania strategii rozwoju,**
- **Zespół Zadaniowy ds. wdrażania strategii rozwoju** wraz z **Zespołami Problemowymi**, w pracach których uczestniczyć będą partnerzy społeczni,
- **Zespół ds. Syntezy.**

ORGANIZACJA SYSTEMU WDRAŻANIA STRATEGII ROZWOJU



ZARZĄDZANIE PROCESEM REALIZACJI STRATEGII ROZWOJU MIASTA „KATOWICE 2020”

PODMIOT	SKŁAD	ZAKRES OBOWIĄZKÓW
KOMITET STERUJĄCY DS. WDRAŻANIA STRATEGII ROZWOJU	<ul style="list-style-type: none"> – Prezydent Miasta Katowice – Przewodniczący Rady Miasta Katowice – Wiceprezydent Miasta Katowice – Przewodniczący Zespołu Zadaniowego ds. wdrażania strategii rozwoju, – Wiceprzewodniczący Rady Miasta Katowice, – Przewodniczący Komisji Skarbu, – Przewodniczący Komisji Rewizyjnej – Skarbnik Miasta – Naczelnik Wydziału Rozwoju Miasta 	<ul style="list-style-type: none"> – przyjmowanie wyników i nadzorowanie prac Zespołu Zadaniowego ds. wdrażania strategii rozwoju, – przyjęcie, zaopiniowanie i rekomendowanie Radzie Miasta corocznego Raportu z realizacji strategii rozwoju, – nadzorowanie prac i przyjęcie kolejnej edycji „Raportu o stanie miasta Katowice”, – przyjęcie, zaopiniowanie i rekomendowanie Radzie Miasta propozycji zmian w zakresie strategicznych projektów, kierunków działań, celów i priorytetów, – wskazanie do opracowania, nadzorowanie prac, przyjęcie i zaopiniowanie projektów planów i programów operacyjnych.

PODMIOT	SKŁAD	ZAKRES OBOWIĄZKÓW
<p style="text-align: center;">ZESPÓŁ ZADANIOWY DS. WDRAŻANIA STRATEGII ROZWOJU</p>	<ul style="list-style-type: none"> - Wiceprezydent Miasta Katowice - Naczelnik Wydziału Rozwoju Miasta - Wydział Rozwoju Miasta 	<ul style="list-style-type: none"> - przygotowanie corocznego Raportu z realizacji strategii rozwoju, - przygotowanie kolejnych edycji „Raportu o stanie miasta Katowice”, - opracowanie projektów planów i programów operacyjnych, - przygotowanie propozycji zmian w zakresie strategicznych projektów, kierunków działań, celów i priorytetów, - informowanie Zespołu ds. Syntezy o zmianie uwarunkowań, które mogą mieć wpływ na realizację strategii rozwoju, - współpraca z partnerami społecznymi w ramach poszczególnych Zespołów Problemowych, - przyjmowanie syntetyczno - analitycznych opracowań cząstkowych, przygotowanych przez Wydziały i Biura Urzędu Miasta oraz poszczególne jednostki organizacyjne miasta.

ZESPOŁY PROBLEMOWE	SKŁAD	POTENCJALNI PARTNERZY SPOŁECZNI
<p style="text-align: center;">Zespół Problemowy METROPOLITALNOŚĆ</p>	<p>Koordynator Prac Zespołu – Wydział Rozwoju Miasta</p> <p>Przedstawiciele wydziałów:</p> <ul style="list-style-type: none"> – Wydział Edukacji – Wydział Zagraniczny – Zespół ds. Funduszy Europejskich – Pełnomocnik Prezydenta ds. koordynacji prac związanych z realizacją DTŚ 	<ul style="list-style-type: none"> – uczelnie wyższe – instytucje kultury – instytuty naukowo – badawcze – przedsiębiorstwa zaawansowanych technologii – urzędy i instytucje o charakterze ponadregionalnym i regionalnym – placówki dyplomatyczne
<p style="text-align: center;">Zespół Problemowy JAKOŚĆ ŻYCIA</p>	<p>Koordynator Prac Zespołu – Wydział Rozwoju Miasta</p> <p>Przedstawiciele wydziałów:</p> <ul style="list-style-type: none"> – Wydział Budynków i Lokali – Wydział Geodezji i Gospodarki Mieniem – Wydział Spraw Obywatelskich – Wydział Kształtowania Środowiska – Wydział Zdrowia – Wydział Gospodarki Komunalnej – Wydział Kultury i Sportu – Wydział Edukacji 	<ul style="list-style-type: none"> – podmioty z zakresu budownictwa mieszkaniowego – podmioty z zakresu ochrony zdrowia – podmioty z zakresu bezpieczeństwa publicznego – podmioty z zakresu pomocy społecznej i przeciwdziałania marginalizacji – podmioty z zakresu turystyki – podmioty z zakresu ochrony środowiska

	<ul style="list-style-type: none"> - Wydział Zarządzania Kryzysowego - Pełnomocnik Prezydenta ds. Osób Niepełnosprawnych - Pełnomocnik Prezydenta ds. Rozwiązywania Problemów Uzależnień - Pełnomocnik Prezydenta ds. Rewitalizacji Wybranych Obszarów Miasta 	<ul style="list-style-type: none"> - podmioty z zakresu kultury, rekreacji i sportu - podmioty z zakresu edukacji - podmioty z zakresu infrastruktury technicznej
Zespół Problemowy CENTRUM	<p>Koordynator Prac Zespołu – Wydział Rozwoju Miasta</p> <p>Przedstawiciele wydziałów:</p> <ul style="list-style-type: none"> - Wydział Budynków i Lokali - Biuro Konserwatora Zabytków - Wydział Komunikacji - Pełnomocnik Prezydenta ds. Przebudowy Strefy Śródmiejskiej 	Urzędy, instytucje, organizacje, przedsiębiorcy, właściciele nieruchomości i inne podmioty funkcjonujące w granicach wyznaczonego obszaru Centrum
Zespół Problemowy PRZEDSIĘBIORCZOŚĆ	<p>Koordynator Prac Zespołu – Wydział Rozwoju Miasta</p> <p>Przedstawiciele wydziałów:</p> <ul style="list-style-type: none"> - Wydział Działalności Gospodarczej - Wydział Finansowy - Wydział Budownictwa 	<ul style="list-style-type: none"> - małe i średnie firmy - wielkie korporacje - inwestorzy zagraniczni - banki i instytucje finansowe - firmy konsultingowe - firmy działające na rynku nieruchomości

	<ul style="list-style-type: none"> - Wydział Geodezji i Gospodarki Mieniem - Biuro Informacji i Promocji - Wydział Zagraniczny 	<ul style="list-style-type: none"> - agencje rozwoju - towarzystwa i izby gospodarcze
<p>Zespół Problemowy TRANSPORT I LOGISTYKA</p>	<p>Koordinator Prac Zespołu – Wydział Rozwoju Miasta</p> <p>Przedstawiciele wydziałów:</p> <ul style="list-style-type: none"> - Wydział Komunikacji - Wydział Inwestycji - Pełnomocnik Prezydenta ds. koordynacji prac związanych z realizacją DTŚ 	<ul style="list-style-type: none"> - podmioty z zakresu transportu publicznego - podmioty z zakresu transportu szynowego - podmioty z zakresu transportu kołowego - podmioty z zakresu transportu lotniczego - firmy logistyczne i zarządzania logistycznego

PODMIOT	SKŁAD	ZAKRES OBOWIĄZKÓW
<p style="text-align: center;">ZESPÓŁ DS. SYNTEZY</p>	<p>Pracownicy Wydziału Rozwoju Miasta, w tym koordynatorzy prac Zespołów Problemowych</p>	<ul style="list-style-type: none"> - stałe informowanie Komitetu Sterującego, o pracach prowadzonych przez Zespół Zadaniowy ds. wdrażania, - gromadzenie i zbiorcze opracowanie materiałów dostarczonych przez poszczególne Zespoły Problemowe, - zapewnienie przepływu informacji między Zespołami Problemowymi, - techniczno – organizacyjna obsługa spotkań Zespołów Problemowych, - przygotowanie niezbędnych projektów uchwał i zarządzeń Prezydenta Miasta, - przygotowanie informacji i ankiet do umieszczenia na stronie internetowej miasta oraz analiza informacji zwrotnych.

Raport z realizacji strategii rozwoju miasta wraz z wnioskami będzie przedstawiany Radzie Miasta Katowice co roku jako podstawa do przygotowania kolejnej edycji Wieloletniego Planu Inwestycyjnego. Rada Miasta Katowice może dokonać aktualizacji zapisów strategii w zakresie:

- projektów strategicznych (co roku),
- kierunków działań (co 2 lata),
- celów (co 4 lata),
- priorytetów (co 7 lat).

Dla efektywnego wdrażania strategii rozwoju miasta zostanie opracowany program operacyjny rozwoju Katowic.

PODSUMOWANIE

„KATOWICE 2020”: STRATEGIA ROZWOJU MIASTA
ZAŁOŻENIA AKSJOLOGICZNE

POLA STRATEGICZNE	METROPOLITALNOŚĆ	JAKOŚĆ ŻYCIA	CENTRUM	PRZEDSIĘBIORCZOŚĆ	TRANSPORT I LOGISTYKA
STRATEGICZNA WIZJA ROZWOJU	KATOWICE MIASTEM METROPOLITALNYM	KATOWICE MIASTEM WYSOKICH STANDARDÓW JAKOŚCI ŻYCIA	CENTRUM KATOWIC SALONEM AGLOMERACJI GÓRNOŚLĄSKIEJ	KATOWICE MIASTEM O RÓŻNICOWANYM I KONKURENCYJNYM ŚRODOWISKU PRZEDSIĘBIORCZOŚCI	KATOWICE MIASTEM MULTIMODALNEGO SYSTEMU TRANSPORTOWEGO
PRIORYTETY STRATEGICZNE	<p>Kierując się strategiczną zasadą partnerstwa z miastami Aglomeracji Górnośląskiej, poprzez rozwój:</p> <ul style="list-style-type: none"> – uczelni wyższych – kultury wysokiej i – sektora zaawansowanych technologii <p>Katowice przekształcają się w silny ośrodek miejski w skali regionalnej, krajowej i międzynarodowej.</p>	<p>Kierując się strategiczną zasadą spójności społecznej i terytorialnej miasta, poprzez:</p> <ul style="list-style-type: none"> – kształtowanie bezpiecznego środowiska zamieszkania, – zwiększanie dostępności do różnorodnych usług oraz – tworzenie atrakcyjnych przestrzeni publicznych w dzielnicach miasta <p>Katowice zapewniają mieszkańcom bezpieczne, zdrowe i przyjazne środowisko życia o standardach porównywalnych z innymi metropoliami Polski Południowej.</p>	<p>Kierując się strategiczną zasadą równoważenia atrakcyjności Centrum dla mieszkańców miasta i jego użytkowników zewnętrznych, poprzez:</p> <ul style="list-style-type: none"> – nowe realizacje urbanistyczno – architektoniczne oraz renowację istniejących obiektów tworzących zabudowę wielkomięską – organizację nowoczesnie urządzonej, przyjaznej ludziom przestrzeni publicznej o funkcjach kulturalnych i rozrywkowych oraz – zapewnienie dostępności komunikacyjnej bramami miasta i wzrost wewnętrznej swobody przemieszczania się <p>Katowice dysponują autentycznym centrum będącym miejscem lokalizacji funkcji wyższego rzędu i atrakcyjnego spędzania wolnego czasu przez mieszkańców i osoby przyjezdne.</p>	<p>Kierując się strategiczną zasadą tworzenia przyjaznego klimatu dla małej i średniej przedsiębiorczości oraz wspierania powstawania i rozwoju działalności kreujących wysoką wartość dodaną, poprzez:</p> <ul style="list-style-type: none"> – pobudzenie aktywności przedsiębiorczej – rozwój infrastruktury biznesowej – i transfer innowacji technologicznych <p>Katowice stają się miastem proinnowacyjnie przebudowanego sektora wytwórczego, zdolnego do konkurencyjnego rywalizowania na Jednolitym Rynku Europejskim i rynkach globalnych.</p>	<p>Kierując się strategiczną zasadą integracji układu transportowego miasta, poprzez:</p> <ul style="list-style-type: none"> – rozbudowę europejskiego centrum komunikacyjnego w transporcie drogowym, kolejowym i lotniczym oraz wykreowanie miasta jako centrum zarządzania logistycznego Polski Południowej – kształtowanie węzłów i punktów przesiadkowych organizujących zintegrowany transport publiczny w Aglomeracji Górnośląskiej, – rozwijanie sieci powiązań wewnętrznych <p>Katowice stają się miastem dysponującym sprawnym, zewnętrznym i wewnętrznym systemem transportowym.</p>
CELE STRATEGICZNE	<p>Katowice interdyscyplinarnym ośrodkiem akademickim o renomie międzynarodowej generującym kapitał ludzki wysokiej jakości</p> <p>Katowice miastem funkcjonalno – przestrzennej integracji różnorodnych form działalności instytucji kultury wysokiej, uczelni artystycznych i środowisk twórczych</p> <p>Katowice międzynarodowym ośrodkiem naukowo – badawczym i wdrożeniowym w zakresie zaawansowanych technologii</p>	<p>Katowice miastem zapewniającym swoim mieszkańcom bezpieczeństwo publiczne i ekologiczne we wszystkich dzielnicach miasta</p> <p>Katowice miastem tworzącym warunki dla zrównoważonego rozwoju całego miasta i wzorcowo zrealizowanej rewitalizacji zdegradowanych dzielnic miejskich</p> <p>Katowice miastem gwarantującym wszystkim mieszkańcom, w tym osobom wymagającym opieki z tytułu wieku, niepełnosprawności, niedostosowania społeczno – ekonomicznego oraz marginalizacji i wykluczenia, dostępność do usług publicznych odpowiadających współczesnym standardom cywilizacyjnym</p> <p>Katowice miastem licznych, dostępnych i dobrze urządzonych przestrzeni publicznych umożliwiających mieszkańcom atrakcyjne spędzanie wolnego czasu</p>	<p>Katowice miastem dysponującym rozpoznawalną w szerokim otoczeniu, reprezentacyjną i symboliczną przestrzenią centralną, z którą identyfikują się mieszkańcy Katowic i Aglomeracji Górnośląskiej</p> <p>Katowice miastem oferującym bogactwo usług kulturalnych i rozrywkowych zlokalizowanych w jego przestrzeni centralnej o wysokich walorach estetycznych</p> <p>Bramy Katowic zapewniają dogodny wjazd do miasta z wszystkich kierunków i kształtują jego pozytywny wizerunek zewnętrzny</p>	<p>Katowice miastem społeczności o wzmocnionych kompetencjach i umiejętnościach przedsiębiorczych oraz dysponującym nowoczesną infrastrukturą biznesową zorientowaną na powstawanie nowych firm i przyciąganie inwestorów</p> <p>Katowice ośrodkiem wysokiej koncentracji jednostek badawczo – rozwojowych tworzących silne środowisko innowacyjne o randze krajowej, zapewniające skuteczny transfer innowacji technologicznych do sektora przedsiębiorstw</p>	<p>Katowice miastem dysponującym międzynarodowymi portami: lotniczym, kolejowym i autobusowym umożliwiającymi prowadzenie biznesu w skali globalnej oraz zwiększającymi swobodę ruchu turystycznego</p> <p>Katowice i Aglomeracja Górnośląska obszarem zintegrowanego systemu transportu publicznego</p> <p>Katowice miastem posiadającym sprawną sieć wewnętrznych powiązań komunikacyjnych między dzielnicami miasta</p>

**KATOWICE 2020”: STRATEGIA ROZWOJU MIASTA
REKOMENDACJE STRATEGICZNE**

POLA STRATEGICZNE	METROPOLITALNOŚĆ	JAKOŚĆ ŻYCIA	CENTRUM	PRZEDSIĘBIORCZOŚĆ	TRANSPORT I LOGISTYKA
STRATEGICZNE KIERUNKI DZIAŁANIA	<ul style="list-style-type: none"> • Wzmacnianie międzynarodowej atrakcyjności oferty edukacyjnej katowickich szkół wyższych • Wspieranie rozwoju dydaktycznej i badawczej infrastruktury szkół wyższych • Wspieranie udziału katowickich uczelni wyższych w krajowych i międzynarodowych sieciach współpracy • Wspieranie umiędzynarodowienia katowickich szkół średnich • Promowanie dorobku kultury śląskiej • Budowa wizerunku Katowic poprzez promocję dokonania lokalnych elit • Wspieranie modernizacji i rozbudowy infrastruktury kultury wysokiej • Promowanie kultury wysokiej jako wyróżnika Katowic w Europie • Wspieranie modernizacji i rozbudowy infrastruktury instytutów naukowych i jednostek badawczo-rozwojowych • Wspieranie europejskiej aktywności instytutów naukowych i jednostek badawczo-rozwojowych • Współpraca władz miasta z elitami kulturalnymi, naukowymi i biznesowymi • Tworzenie warunków dla lokalizacji nowych siedzib instytucji administracyjnych i naukowo - badawczych: krajowych i międzynarodowych • Organizacja i promowanie wspólnych przedsięwzięć miast Aglomeracji Górnośląskiej • Budowanie świadomości metropolitalnej mieszkańców Katowic z zachowaniem korzeni i tradycji kulturalnej regionu • Współpraca Katowic z miastami Aglomeracji Górnośląskiej, Krakowem i Wrocławiem 	<ul style="list-style-type: none"> • Współdziałanie miasta, policji i służb miejskich w dzielnicach szczególnie zagrożonych przestępczością i patologiami społecznymi • Ograniczenie eksploatacji górniczej i minimalizacja jej skutków • Rekultywacja i rewitalizacja terenów zdegradowanych przez górnictwo i przemysł • Wspieranie przebudowy komunalnych systemów energetycznych • Minimalizacja zagrożeń odkomunikacyjnych, w tym: ochrona ciągów pieszych • Eliminacja uciążliwości wynikających z przemieszania funkcji przemysłowych i mieszkaniowych • Kompleksowe uporządkowanie gospodarki ściekowej • Modernizacja i rozbudowa infrastruktury miasta z wykorzystaniem najnowszych technologii • Przygotowanie terenów pod funkcje mieszkaniowe • Rozwój komunalnego i społecznego budownictwa mieszkaniowego • Tworzenie warunków dla rozwoju nowych dziedzin usług. • Rozwój usług z zakresu przekwalifikowań zawodowych i kształcenia ustawicznego, w tym dla osób o najniższych kwalifikacjach i zagrożonych wykluczeniem społecznym • Podniesienie jakości kształcenia w szkolnictwie podstawowym, gimnazjalnym i średnim z wykorzystaniem nowych technologii edukacyjnych, w tym w szczególności świadczonych drogą elektroniczną • Kreowanie kierunków kształcenia umożliwiających, zwłaszcza młodym ludziom, zdobycie atrakcyjnej pracy w sferze usług • Tworzenie systemów opieki, integracji społecznej i wyrównywania szans na rzecz środowisk wykluczonych lub 	<ul style="list-style-type: none"> • Przebudowa nieatrakcyjnych obiektów położonych w Centrum i zmiana ich funkcji • Modernizacja i rewitalizacja zespołu budynków pochodzących z lat 60-tych i 70-tych • Przebudowa Rynku, dworca PKP i PKS wzmacniająca rangę Katowic jako centralnego ośrodka Aglomeracji Górnośląskiej • Uporządkowanie i uatrakcyjnienie) głównych osi miasta • Rewitalizacja zdekapitalizowanych zasobów mieszkaniowych • Rewitalizacja i renowacja najbardziej zdewastowanych miejsc położonych w Centrum miasta • Wprowadzenie do Centrum miasta elementów symbolicznych wynikających z historii Katowic i Śląska • Rozwój i nadanie nowym imprezom artystycznym, naukowym i rozrywkowym charakteru ogólnopolskiego i międzynarodowego • Promowanie niekonwencjonalnych środków transportu w Centrum miasta spełniających funkcje rekreacyjno – turystyczne • Adaptacja wewnętrznego układu komunikacyjnego Katowic z wykorzystaniem koncepcji „bram” wjazdowych do Centrum • Atrakcyjne zagospodarowanie terenów wokół bram miasta 	<ul style="list-style-type: none"> • Kreowanie i promocja ofert terenów inwestycyjnych Katowic w kraju i za granicą • Wspieranie edukacji biznesowej i rozwoju menedżerskich kompetencji przedsiębiorców • Tworzenie instytucji wspierania biznesu, w tym pomagających przy zakładaniu i rozwijaniu firm • Wspieranie umiędzynarodowienia sektora przedsiębiorstw, w tym: wchodzenia na Jednolity Rynek Europejski i rynki globalne • Przyciąganie nowych inwestycji zagranicznych • Przyciąganie kapitału zagranicznego i biznesu międzynarodowego • Rozwijanie edukacji proinnowacyjnej i promowanie wzorców ludzi przedsiębiorczych • Wzmacnianie społecznej i rezydencjalnej atrakcyjności lokalizacyjnej Katowic dla przedsiębiorców • Sprzyjanie rozwojowi instrumentów finansowych wspierających mikroprzedsiębiorstwa i małe firmy • Wspieranie komercjalizacji technologii innowacyjnych jednostek badawczo – rozwojowych • Wspieranie rozwoju doradztwa prawnego w zakresie ochrony własności intelektualnej • Wspieranie rozwoju instrumentów finansowych ułatwiających wdrażanie 	<ul style="list-style-type: none"> • Wzmacnianie międzynarodowej rangi lotniska w Katowicach-Pyrzowicach • Rozwój współpracy miasta z Międzynarodowym Portem Lotniczym „Katowice”, w tym poprzez zapewnienie szybkich połączeń Katowic z lotniskiem • Rozwój multimodalnego systemu transportowego • Budowa platform logistycznych • Modernizacja i rozwój istniejącej sieci transportu szynowego, w tym stworzenie warunków dla budowy Szybkiej Kolei Regionalnej • Modernizacja i rozwój istniejącej sieci transportu drogowego • Przyspieszenie realizacji autostrady A1 oraz budowa dróg serwisowych przy A4 • Kontynuacja budowy DTS wraz z modernizacją i budową poprzecznych powiązań regionalnych i krajowych • Przebudowa i modernizacja węzłów drogowych na drogach krajowych • Stworzenie nowoczesnych punktów przesiadkowych • Przebudowa i modernizacja istniejących sieci tramwajowej • Budowa nowych oraz poprawa parametrów technicznych istniejących dróg łączących dzielnice i miasta sąsiednie • Przebudowa układów drogowych umożliwiająca sprawną komunikację na osi Północ-Południe • Budowa połączeń drogowych między dzielnicami miasta z pominięciem Centrum

**PROJEKTY
STRATEGICZNE**

	<p>marginalizowanych</p> <ul style="list-style-type: none"> • Tworzenie systemu usług medycznych, a także zapewnienie dostępności do pełnoprofilingowej opieki medycznej, w tym dla osób wymagających opieki z tytułu wieku, niepełnosprawności i niedostosowania społeczno – ekonomicznego • Promowanie inwestycji tworzących nowe miejsca pracy na terenach przemysłowych i pokopalnianych • Rewitalizacja obiektów i dzielnic zabytkowych • Tworzenie zintegrowanych systemów rekreacyjnych, m.in. przy wykorzystaniu dużych obszarów leśnych i terenów zielonych na obrzeżach miasta • Wykorzystanie niezagospodarowanych terenów przemysłowych i pokopalnianych do tworzenia atrakcyjnych przestrzeni publicznych • Porządkowanie stosunków własnościowych i komunalizacja mienia Skarbu Państwa 	<ul style="list-style-type: none"> • Tworzenie warunków dla inwestorów zewnętrznych lokujących się w Centrum miasta • Aktywna polityka obrotu nieruchomościami w Centrum 	<p>innowacji technologicznych w sektorze przedsiębiorstw</p>	
<ul style="list-style-type: none"> • Budowa Centrum Nauki i Edukacji Muzycznej „Symfonia” • Budowa siedziby Oddziału Regionalnego Narodowego Banku Polskiego • Budowa siedziby Sądu Okręgowego • Budowa Teatru Wielkiego Opery i Baletu • Budowa nowej siedziby Muzeum Śląskiego • Budowa Międzynarodowego Centrum Kongresowego • Budowa Regionalnego Kampusu Akademickiego z zapleczem kulturalno-sportowym • Budowa Biblioteki Akademickiej dla Uniwersytetu Śląskiego i Akademii Ekonomicznej • Rewitalizacja terenów i obiektów powojaskowych dla potrzeb Akademii Sztuk Pięknych • Utworzenie Muzeum Techniki • Utworzenie Związku Miast Aglomeracji Górnośląskiej • „Z nowymi inicjatywami ku przyszłości” – konkursy i wystawy • Przebudowa sali koncertowej Górnośląskiego Centrum Kultury 	<ul style="list-style-type: none"> • Adaptacja obiektu Karczmy Śląskiej na potrzeby Miejskiego Domu Kultury • Utworzenie oddziału Muzeum Historii Katowic w Nikiszowcu • Modernizacja miejskich i młodzieżowych domów kultury • Rozbudowa i modernizacja infrastruktury sportowo-rekreacyjnej • Budowa i modernizacja infrastruktury szkół, przedszkoli oraz obiektów edukacyjnej opieki wychowawczej • Budowa Sieci Publicznych Punktów Dostępu do Elektronicznych Usług Administracji Publicznej • Informatyzacja Urzędu Miasta • Centrum Powiadamiania Ratunkowego • Budowa strażnicy dla Jednostki Ratowniczo - Gaśniczej w Szopienicach • Modernizacja budynków komunalnych • Przygotowanie i uzbrojenie terenów pod budownictwo mieszkaniowe • Nowe realizacje budownictwa społecznego i komunalnego • „Katowice-oczyszczanie ścieków” (projekt nr 2000/PL/16/P/PE/004 • Budowa nowych odcinków kanalizacji w dzielnicach • Budowa ekranów akustycznych 	<ul style="list-style-type: none"> • Bulwary Rawy – realizacja połączenia drogowego wraz z zagospodarowaniem terenu wzdłuż rzeki Rawy na odcinku od ul. Szkolnej do ul. Bogucickiej • Zagospodarowanie Ronda im. Gen. J. Ziętka - kopuła nad Rondem • Modernizacja zabytkowego budynku przy Pl. Wolności 12a • Przebudowa strefy śródmiejskiej miasta Katowice, w tym: <ul style="list-style-type: none"> ○ Rewitalizacja kwartalu Dworcowa – Mariacka wraz z przekładką linii tramwajowej z ul. Św. Jana w ul. Pocztową ○ Rewitalizacja kwartalu Pawła – Wodna – Górnicza ○ Wykreowanie nowej przestrzeni od Rynku do Ronda im. Gen. J. Ziętka, wraz z przekładką linii tramwajowej w ciągu Al. Korfańskiego, modernizacją Rynku oraz przebudową mostu na rzece Rawie ○ Modernizacja ulic bocznych ul. Wojewódzkiej 	<ul style="list-style-type: none"> • Przebudowa ul. ks. Woźniaka – rewitalizacja terenów przemysłowych Huty Metali Nieżelaznych „Szopienice” • Budowa Silesia City Center na terenach po zlikwidowanej kopalni „Katowice-Kleofas” • Budowa Systemu Elektronicznej Komunikacji Administracji Publicznej (SEKAP) • Przygotowanie nowych terenów inwestycyjnych wzdłuż autostrady A-4 • Budowa drogi łączącej ul. Wita Stwosza z terenami inwestycyjnymi w rejonie nowobudowanego hotelu "Diamant" • Nowe połączenie Al. Roździeńskiego z terenami aktywności gospodarczej Szopienice-Borki • Budowa układu komunikacyjnego na terenie likwidowanej Huty Baildon • Budowa Śląskiego Rynku Rolno - Hurtowego • Utworzenie Górnośląskiego 	<ul style="list-style-type: none"> • Budowa Drogowej Trasy Średnicowej – kontynuacja • Przedłużenie ul. Stęślickiego w kierunku południowym – od ul. Gliwickiej do ul. Sądowej • Budowa połączenia drogowego ul. Damrota z ul. Francuską • Modernizacja węzła drogowego Al. Roździeńskiego – ul. Murckowska – ul. Bagienna • „Integracja komunikacji publicznej” – modernizacja linii tramwajowej Sosnowiec – Bytom oraz opracowanie studium komunikacyjnego dla Centrum Miasta • Wykreowanie Centrum Komunikacji Transeuropejskiego Korytarza Transportowego – modernizacja międzynarodowego dworca kolejowego PKP oraz modernizacja linii kolejowych dużych prędkości (E30, E65 i CE65) przebiegających przez centrum Aglomeracji Górnośląskiej i Katowic • Budowa Szybkiej Kolei Regionalnej • Budowa Centrum

PROJEKTY
STRATEGICZNE

<ul style="list-style-type: none"> • „Miasto Katowice generatorem innowacyjności i rozwoju Aglomeracji Górnośląskiej” – projekt naukowo-badawczy • Utworzenie Katowickiego Centrum Informacji Kulturalno - Turystycznej • Budowa wielofunkcyjnego, krajowego centrum szkoleniowego przy Szkole Policji 	<ul style="list-style-type: none"> • Realizacja budownictwa komunalnego w ramach rewitalizacji społecznej obszaru Centrum • Rewitalizacja dzielnic zabytkowych • Rewitalizacja zdegradowanych obszarów miasta • Międzynarodowy festiwal rewitalizacji terenów poprzemysłowych „Ożywić martwe” • Rekultywacja i przygotowanie terenów pod zabudowę mieszkaniową i produkcyjno - usługową w Szopienicach-Borkach • Wykreowanie nowych dzielnic willowych miasta • Budowa Miejskiego Zespołu Rekreacyjno-Sportowego i Kapieliskowego • Utworzenie Parku Przyrodniczo – Rekreacyjnego „Europa” • Budowa Centrum Profilaktyki Niepełnosprawności i Starzenia przy Szpitalu Geriatrycznym • „Uporządkowanie gospodarki ściekowej w mieście Katowice” • Utworzenie systemu komunikacji miejskiej dla osób niepełnosprawnych „door to door service” • Utworzenie integracyjnych placów zabaw dla dzieci • Modernizacja budynków komunalnych - kontynuacja • Przygotowanie i uzbrojenie terenów pod budownictwo mieszkaniowe - kontynuacja • Nowe realizacje budownictwa społecznego i komunalnego - kontynuacja • Ekspozowanie wartości przyrodniczo-krajobrazowych miasta poprzez system ścieżek rekreacyjnych, spacerowych o rowerowych • Budowa kompleksu obiektów sportowych przy ul. 11 Listopada w Szopienicach • Budowa zintegrowanego systemu monitorowania miejsc zagrożonych przestępczością • Rozbudowa składowiska odpadów komunalnych przy ul. Żwirowej • Utworzenie miejskiej bazy danych o terenach poprzemysłowych 	<ul style="list-style-type: none"> ○ Zagospodarowanie Placu Jana Pawła II • Modernizacja części obszaru Centrum – strefa operacyjna ścisłego centrum – Plac W. Szewczyka wraz z ul. 3 Maja i ulicami bocznymi (Stawowa, Wawelska) • Przebudowa części obszaru Centrum – strefa operacyjna ścisłego centrum - ul. Słowackiego od ul. Mikołowskiej / Matejki do ul. Dworcowej • Modernizacja części obszaru Centrum – strefa operacyjna Spodek - modernizacja Spodka • Zagospodarowanie części obszaru Centrum – strefa operacyjna Spodek – tereny po zlikwidowanej kopalni „Katowice-Kleofas” • Zagospodarowanie części obszaru Centrum – strefa operacyjna ul. Dąbrówki – Grundmanna • Modernizacja obiektów w Rynku (Zenit, Skarbek, Dom Prasy) • Rozbudowa Centrum Sztuki Filmowej Instytucji Filmowej „Silesia – Film” • Utworzenie Centrum Rekreacyjnego w Dolinie 3 Stawów • Realizacja koncepcji „System zielonych ulic i placów” • Wykreowanie turystycznych szlaków historycznych i kulturowych • Bulwary Rawy (kontynuacja) – utworzenie przestrzeni rekreacyjno – usługowej nad Rawą • Budowa parkingów podziemnych lub nadziemnych w obszarze Centrum 	<ul style="list-style-type: none"> • Parku Przemysłowego • Utworzenie Parku Przemysłowego „Euro Centrum” • Utworzenie Centrum Biznesowego Gallusa • Budowa Katowickiego Parku Naukowo-Edukacyjnego • Budowa Katowickiego Inkubatora Innowacji i Przedsiębiorczości • Utworzenie systemu monitorowania terenów inwestycyjnych • Utworzenie Centrum Obsługi Inwestora • Utworzenie Katowickiego Funduszu Załączkowego oraz Funduszu Poręczeń Kredytowych dla MŚP • „Model funkcjonowania Śląskiego Regionalnego Klastera Czystych Technologii Węglowych” – projekt naukowo-badawczy 	<ul style="list-style-type: none"> • Przesiadkowego Autokarowej Komunikacji Międzynarodowej i Dalekobieżnej • Budowa szybkiego połączenia szynowego Katowice – Pyrzowice • Modernizacja i rozbudowa infrastruktury tramwajowej • „Zintegrowany system transportu publicznego w Aglomeracji Górnośląskiej” • Budowa połączenia drogowego autostrady A-4 i DTŚ przez ul. Obroki (węzeł "Galeczki") • Budowa zachodniej obwodnicy Katowic • Budowa północno-wschodniej obwodnicy Katowic • Zmiana przebiegu Drogi Krajowej nr 81 na odcinku od ul. Kościuszki do ul. Murckowskiej • Budowa przedłużenia ul. Stęślickiej w kierunku północnym • Przebudowa układu drogowego w rejonie ulic Dolnej i Przekopowej • Budowa nowych połączeń komunikacyjnych dzielnic południowych z Centrum Miasta • Wykreowanie centrum zarządzania logistycznego - Katowice
---	--	---	--	--

UCZESTNICY PRAC**Rada Miasta Katowice**

Grażyna **Adamek**
Jan **Adamski**
Henryk **Adler**
Wojciech **Boroński**
Elżbieta **Cebula**
Marek **Chmieliński**
Tomasz **Czakon**
Paweł **Czapliński**
Adam **Depta**
Jerzy **Dolinkiewicz**
Jerzy **Forajter**
Stefan **Gierlotka**
Halina Elżbieta **Kańtoch**
Jolanta **Karlicka – Chmiel**
Marek Andrzej **Kramza**
Jan **Krupa**
Krzysztof **Marek**
Krzysztof **Mikuła**
Krystyna **Nesteruk**
Zbigniew **Przebindowski**
Andrzej **Raj**
Andrzej **Sośnierz**
Andrzej **Szady**
Marek **Szczerbowski**
Tomasz Grzegorz **Szpyrka**
Andrzej **Szydłak**
Adam **Warzecha**
Stanisława **Wermińska**
Marek **Wójcik**
Józef **Zawadzki**
Andrzej **Zydorowicz**

Gospodarze Miasta

Piotr Uszok	Prezydent Miasta Katowice
Józef Kocurek	Wiceprezydent Miasta Katowice
Krystyna Siejna	Wiceprezydent Miasta Katowice
Grażyna Szołtysik	Wiceprezydent Miasta Katowice
Danuta Kamińska	Skarbnik Miasta
Janusz Walag	Sekretarz Miasta

Komitet Sterujący

Piotr Uszok	Przewodniczący Prezydent Miasta Katowice
Jerzy Forajter	Wiceprzewodniczący Przewodniczący Rady Miasta Katowice
Andrzej Raj	Sekretarz Przewodniczący Komisji Rewizyjnej Rady Miasta Katowice
Marek Chmieliński	Wiceprzewodniczący Rady Miasta Katowice
Krzysztof Mikuła	Przewodniczący Komisji Skarbu Rady Miasta Katowice
Andrzej Klasik	Akademia Ekonomiczna w Katowicach

Zespół Badawczo – Projektowy

Andrzej Klasik	Akademia Ekonomiczna w Katowicach
Florian Kuźnik	Akademia Ekonomiczna w Katowicach
Jerzy Biniecki	Akademia Ekonomiczna w Katowicach
Bogumił Szczupak	Akademia Ekonomiczna w Katowicach

Komitet Programujący

Tadeusz Adamski	Górnośląski Fundusz Restrukturyzacyjny S.A. Urząd Marszałkowski
Krzysztof Baron	Górnośląski Zakład Elektroenergetyczny S.A.
Teresa Baranowska	III Liceum Ogólnokształcące im. A. Mickiewicza
Aleksandra Bensel	Izba Rzemieślnicza oraz Małej i Średniej Przedsiębiorczości w Katowicach
Adam Bomba	Hutniczo - Górnicza Spółdzielnia Mieszkaniowa
Mariusz Bogacki	Fundacja na rzecz Efektywnego Wykorzystania Energii FEWE
Maria Cabaj	Szpital im. prof. Emila Michałowskiego
Marek Chmieliński	Przedsiębiorstwo Komunikacji Miejskiej Katowice
Henryk Chrzanowski	PKP S.A. Centrala Zakład Gospodarowania Nieruchomościami Nr 1 w Katowicach
Bożena Chyla	Szpital im. Rydgiera w Katowicach
Romuald Cichoń	Regionalna Izba Gospodarcza
Małgorzata Ditrich	Izba Rzemieślnicza oraz Małej i Średniej Przedsiębiorczości w Katowicach
Stefan Gajda	Polska Akademia Nauk Oddział Zakład Działalności Pomocniczej PAN
Stanisław Gajos	Katowicki Holding Węglowy
Stefania Gowda	Pełnomocnik Prezydenta Miasta ds. Osób Niepełnosprawnych
Piotr Grabowski	Śląska Izba Młodych Liderów
Oskar Grąbczewski	Stowarzyszenie Architektów Polskich o/Katowice
Damian Grela	Główny Instytut Górniczy Centrum Zaawansowanych Technologii GIG
Piotr Handwerker	Miejski Zarząd Ulic i Mostów
Ryszard Harazim	Kamssoft Przedsiębiorstwo Informatyczne
Ryszard Janikowski	Instytut Ekologii Terenów Uprzemysłowionych

Adam Jurczyk	Przedsiębiorstwo Energetyki Ciepłej Katowice S.A.
Andrzej Kalus	Polskie Stowarzyszenie Doradców Rynku Nieruchomości Śląski Instytut Nieruchomości
Anna Kidawa	Górnośląskie Centrum Zdrowia Dziecka i Matki
Marek Kierat	Zakład Targowisk Miejskich
Andrzej Kiszka	Górnośląski Zakład Elektroenergetyczny S.A.
Jarosław Klima	GETIN Bank S.A.
Eugeniusz Knapik	Akademia Muzyczna im. K. Szymanowskiego
Zygmunt Konopka	Urząd Wojewódzki
Mariusz Kruczek	I Liceum Ogólnokształcące im. M. Kopernika
Longina Kugiel	Zakłady Energetyki Ciepłej S.A.
Włodzimierz Kulisz	Spółka Restrukturyzacji Kopalń
Adam Lidwin	Zakład Targowisk Miejskich
Barbara Rola – Ludwiczek	Towarzystwo Budownictwa Społecznego Sp. z o.o.
Andrzej Malara	Miejskie Przedsiębiorstwo Gospodarki Komunalnej
Sylwester Markusik	Śląskie Centrum Zaawansowanych Technologii
Bożena Michałek	Miejski Ośrodek Pomocy Społecznej
Romuald Oryńczak	Klub Sportowy "Rozwój"
Marian Oslislo	Akademia Sztuk Pięknych
Halina Laska – Pawelska	Hotel Silesia
Monika Pisarska	Urząd Marszałkowski
Leszek Plewiński	Dombud S.A. Przedsiębiorstwo Budowlane
Piotr Płoskoń	Millenium Inwestycje Sp. z o.o.
Dorota Pociosk	Instytucja Kultury "Estrada Śląska"
Stanisław Podkański	Towarzystwo Urbanistów Polskich TUP Oddział Katowice
Anna Podsiadło	Teatr im. Stanisława Wyspiańskiego
Paweł Podsiadło	Agencja Rozwoju Przemysłu Katowice Oddział

Eugeniusz Pypłacz	Przedsiębiorstwo Komunikacji Miejskiej Katowice
Mirosława Zawada – Safronow	Górnośląska Izba Turystyki
Lucyna Sikora	Górnośląska Agencja Rozwoju Regionalnego GARR
Marek Skocza	Narodowa Orkiestra Symfoniczna Polskiego Radia w Katowicach
Eugeniusz Skorwider	Pałac Młodzieży
Jan Sporek	Śląskie Techniczne Zakłady Naukowe
Kazimierz Szurło	Zakład Utylizacji Odpadów Szpitalnych i Komunalnych
Wojciech Świątkiewicz	Uniwersytet Śląski
Romuald Talarek	Hutnicza Izba Przemysłowo - Handlowa
Krystyna Karolczyk – Tryba	Kuratorium Oświaty
Leszek Trząski	Główny Instytut Górnictwa
Janusz Tyran	Komunikacyjny Związek Komunalny Górnośląskiego Okręgu Przemysłowego
Anna Górska – Ucinyk	Stalexport S.A.
Jerzy Wachal	Przedsiębiorstwo Robót Inżynieryjnych S.A.
Grzegorz Wajda	Spółdzielnia Mieszkaniowa Piast
Stanisław Wąsala	Miejski Ośrodek Sportu i Rekreacji
Tadeusz Widuch	Spółka Restrukturyzacji Kopalń
Edward Wieczorek	Katowicki Oddział Regionalny PTTK
Andrzej Wiener	Górnośląskie Towarzystwo Gospodarcze
Szczepan Wodniok	Tramwaje Śląskie S.A.
Waldemar Wojtasik	Katowicka Spółdzielnia Mieszkaniowa
Wiesław Wodzisławski	Polskie Linie Kolejowe S.A. Oddział Regionalny w Katowicach
Łukasz Wyrzykowski	Izba Gospodarcza Exportu i Importu
Andrzej Zabiegliński	Katowicka Specjalna Strefa Ekonomiczna S.A.
Barbara Zajac	Powiatowy Urząd Pracy

Aleksander Zarzycki	Górnośląska Agencja Przekształceń Przedsiębiorstw GAPP
Jerzy Zioło	Uniwersytet Śląski
Tadeusz Zuber	Rejonowe Przedsiębiorstwo Wodociągów i Kanalizacji w Katowicach
Franciszek Zych	"System" Katowickie Przedsiębiorstwo Inżynierskie Sp. z o.o.

Zespół Zadaniowy

Marian Zych	Przewodniczący Zespołu Naczelnik Wydziału Rozwoju Miasta
Anna Łuczak	Zastępca Przewodniczącego Zespołu Naczelnik Wydziału Działalności Gospodarczej
Katarzyna Staś	Sekretarz Zespołu Wydział Rozwoju Miasta
Członkowie:	
Waldemar Bojarun	Rzecznik Prasowy
Katarzyna Daab - Borkowska	Naczelnik Wydziału Zagranicznego
Jerzy Borys	po. Naczelnika Wydziału Informatyki
Andrzej Cichoń	Zastępca Naczelnika Wydziału Gospodarki Komunalnej
Arkadiusz Godlewski	Zastępca Naczelnika Kancelarii Prezydenta Miasta Pełnomocnik Prezydenta ds. Funduszy Europejskich
Teresa Homan – Chanek	Zastępca Naczelnika Wydziału Rozwoju Miasta
Mirosława Kilon	Naczelnik Wydziału Kultury i Sportu
Roman Kupka	Kierownik Referatu Ochrony Środowiska
Małgorzata Kwapisz	Naczelnik Wydziału Budżetu, Nadzoru i Kontroli
Jerzy Łączkowski	Naczelnik Wydziału Zdrowia
Zofia Muc	Naczelnik Wydziału

Kształtowania Środowiska

Barbara Oborny	Zastępca Naczelnika Wydziału Budynków i Lokali
Jerzy Oporek	Naczelnik Wydziału Geodezji i Gospodarki Mieniem
Bogumił Sobula	Naczelnik Wydziału Zarządzania Kryzysowego
Stefan Smołka	Naczelnik Wydziału Spraw Obywatelskich
Elżbieta Stawska	Naczelnik Wydziału Organizacyjnego
Adam Śleziak	Pełnomocnik Prezydenta ds. Przebudowy Strefy Śródmiejskiej Miasta Katowice
Małgorzata Wójcik	Kierownik Referatu Zasobu i Ewidencji Mienia
Małgorzata Zygmunt	Kierownik Biura Konserwatora Zabytków
Mieczysław Żyrek	Naczelnik Wydziału Edukacji
Barbara Żmidzińska	Naczelnik Wydziału Komunikacji

Zespół Analityczno – Techniczny

Marian Zych	Przewodniczący Zespołu Naczelnik Wydziału Rozwoju Miasta
Katarzyna Staś	Zastępca Przewodniczącego Zespołu

Członkowie:

Agnieszka Hajduk	Wydział Rozwoju Miasta
Sylwia Pawlikowska – Musiewicz	Wydział Rozwoju Miasta
Mateusz Skowroński	Wydział Rozwoju Miasta

Instytucje konsultowane

Urząd Marszałkowski

Urząd Miasta Chorzów

Urząd Miasta Czeladź

Urząd Miasta Gliwice

Urząd Miasta Łędziny

Urząd Miasta Ruda Śląska

Urząd Miasta Sosnowiec

Urząd Miasta Tychy