

Delimitacja obszaru zdegradowanego i obszaru rewitalizacji miasta Katowice

Materiał do konsultacji społecznych

Miasto Katowice

Katowice, grudzień 2023

Spis treści

1. Wstęp metodyczny	2
1.1. Podstawowe założenia delimitacji obszaru zdegradowanego i obszaru rewitalizacji w Katowicach.....	2
1.2. Ogólna metodyka delimitacji obszaru zdegradowanego i obszaru rewitalizacji w Katowicach.....	3
2. Wnioski z dokumentów diagnostycznych, programowych i strategicznych w Katowicach	4
3. Diagnoza dla wyznaczenia obszaru zdegradowanego i obszaru rewitalizacji Katowic	8
3.1. Uwarunkowania społeczne	8
Zmiana liczby ludności.....	8
Obciążenie demograficzne	10
Pomoc społeczna	12
3.2. Uwarunkowania gospodarcze	12
Ludność w wieku produkcyjnym	12
Bezrobocie.....	13
Podmioty gospodarcze	14
3.3. Uwarunkowania środowiskowe, przestrzenno-funkcjonalne i techniczne.....	16
Strefa środowiskowa	16
Strefa funkcjonalno-przestrzenna i techniczna.....	20
4. Przestanki wyznaczenia obszaru zdegradowanego i obszaru rewitalizacji Katowic	24
4.1. Szczegółowa metodyka wyznaczania propozycji obszaru zdegradowanego i obszaru rewitalizacji.....	24
4.2. Wstępne propozycje obszaru zdegradowanego i obszaru rewitalizacji – obszary miejskie	25
4.4. Wstępne propozycje włączenia do obszaru rewitalizacji terenów zdegradowanych niezamieszkałych, tzw. tereny przemysłowe	30
4.5. Uzasadnienie włączenia ww. obszarów problemowych – terenów zdegradowanych niezamieszkałych - do obszaru rewitalizacji Katowic w kontekście procesu sprawiedliwej transformacji, wzmocnienia rezyliencji miejskiej i art. 10 ust. o rewitalizacji.....	34
5. Finalna propozycja obszaru rewitalizacji Katowic do przeprowadzenia konsultacji społecznych	38
Materiały Źródłowe	42
Załącznik 1. Mapa obszaru zdegradowanego i obszaru rewitalizacji mapa poglądowa	43
Załącznik 2. Mapa obszaru zdegradowanego i obszaru rewitalizacji Katowic na podkładzie mapy zasadniczej.....	44
Załącznik 3. Mapa obszaru zdegradowanego i obszaru rewitalizacji Katowic na podkładzie mapy BDOT10K.....	45

1. Wstęp metodyczny

1.1. Podstawowe założenia delimitacji obszaru zdegradowanego i obszaru rewitalizacji w Katowicach

Diagnoza na potrzeby delimitacji obszaru zdegradowanego i obszaru rewitalizacji stanowi pierwszy etap opracowania **Gminnego Programu Rewitalizacji Miasta Katowice** (zwanego w skrócie GPR). Celem prezentowanego dokumentu jest przygotowanie procesu wyprowadzania ze stanu kryzysowego obszarów Katowic, w których zidentyfikowano koncentrację problemów społecznych w powiązaniu z problemami gospodarczymi, środowiskowymi, przestrzenno-funkcjonalnymi i technicznymi. Istotą wdrażania GPR jest także przywracanie do życia miejsc i obiektów, które utraciły swoje pierwotne funkcje, a które ze względu na potencjał przejawiający się m.in. strategiczną lokalizacją, walorami dziedzictwa kulturowego oraz przyrodniczego, czy znaczeniem biznesowym, mogą stać się ponownie ważnymi punktami na mapie miasta, kształtującymi rozwój Katowic i dobrobyt jego mieszkańców. GPR ma także cel praktyczny, jakim jest umożliwienie interesariuszom procesu rewitalizacji przygotowywanie projektów i ubieganie się o zewnętrzne źródła finansowania, szczególnie w zakresie krajowych i regionalnych środków publicznych oraz środków Unii Europejskiej, a także korzystania z wybranych instrumentów rewitalizacji.

Proces rewitalizacji powinien przebiegać zgodnie z przepisami prawa zawartymi w ustawie z dnia 9 października 2015 r. *o rewitalizacji* [Ustawa, 2015]. Zgodnie z art. 8 pkt. 1 Rada Gminy wyznacza, w drodze uchwały, z własnej inicjatywy albo na wniosek Prezydenta Miasta, obszar zdegradowany i obszar rewitalizacji. Przy czym:

- **obszar zdegradowany** to obszar gminy znajdujący się w stanie kryzysowym z powodu koncentracji negatywnych zjawisk społecznych, w szczególności bezrobocia, ubóstwa, przestępczości, wysokiej liczby mieszkańców będących osobami ze szczególnymi potrzebami, niskiego poziomu edukacji lub kapitału społecznego, a także niewystarczającego poziomu uczestnictwa w życiu publicznym i kulturalnym. Oprócz problemów społecznych na obszarze zdegradowanym musi występować co najmniej jedno z negatywnych zjawisk o charakterze: gospodarczym, środowiskowym, przestrzenno-funkcjonalnym lub technicznym;
- **obszar rewitalizacji** to obszar obejmujący całość lub część obszaru zdegradowanego, cechujący się szczególną koncentracją negatywnych zjawisk, na którym z uwagi na istotne znaczenie dla rozwoju lokalnego gmina zamierza prowadzić rewitalizację. Obszar rewitalizacji nie może być większy niż 20% powierzchni gminy oraz zamieszkały przez więcej niż 30% liczby mieszkańców gminy.

Zarówno obszar zdegradowany jak i obszar rewitalizacji mogą być podzielone na podobszary, w tym podobszary nie posiadające wspólnych granic. Wyznaczenie obszaru rewitalizacji jest decyzją strategiczną, wskazuje się bowiem część miasta, w której będą skoncentrowane działania podejmowane przez władze lokalne wspólnie z tzw. interesariuszami rewitalizacji, którymi są m.in: mieszkańcy, właściciele i użytkownicy nieruchomości, przedstawiciele sektora biznesu, jednostki organizacyjne samorządu terytorialnego oraz organizacje pozarządowe i grupy nieformalne.

1.2. Ogólna metodyka delimitacji obszaru zdegradowanego i obszaru rewitalizacji w Katowicach

W pracach nad wyznaczeniem obszarów rewitalizacji Katowic wykorzystano delimitację opartą na podejściu metodycznym bazującym na zaleceniach ministerialnych [MliR, 2019]. Stanowią one, iż do diagnozy stanów kryzysowych w mieście najlepiej jest wykorzystywać jednostki modułowe – komputerowo wygenerowaną siatkę pól pokrywającą całą powierzchnię gminy. Przeprowadzenie analizy dla jednolitych obszarów (najlepiej sześciokątów, ponieważ ich kształt jest najbardziej zbliżony do naturalnych granic jednostek osadniczych) ułatwia wyznaczanie wartości poszczególnych wskaźników diagnozujących zjawiska kryzysowe oraz porównywanie wyników w sposób obiektywny. Jeśli to podejście nie jest możliwe, sugeruje się stosowanie tzw. jednostek pseudonaturalnych.

Jednostki modułowe to pola podstawowe składające się z identycznych poligonów, generowane automatycznie. Mogą się składać z siatki kwadratów bądź innych wielokątów, np. heksagonów. Istotą jest cyfrowe pokrycie gminy siatką identycznych figur geometrycznych o przyjętych parametrach (np. kwadrat o boku 200 m). Następnie wszystkie dane są zbierane, przetwarzane i prezentowane w tych polach.

Przestrzenne jednostki pseudonaturalne nawiązują do różnego rodzaju układów osadniczych oraz granic naturalnych. Analizowanie danych w jednostkach pseudonaturalnych pozwala na uchwycenie problemów i procesów zachodzących w poszczególnych fragmentach gminy (dzielnicach, osiedlach) intuicyjnie i funkcjonalnie wskazywanych jako pewne najmniejsze, jednolite organizmy osadnicze.

Delimitacja krok po kroku, [red.] W. Jarczewski,
Ministerstwo Inwestycji i Rozwoju, 2019

Na potrzeby przygotowania niniejszego dokumentu obszar Katowic został podzielony jednolitą siatką analityczną, składającą się z sześciokątów foremnych o wysokości 100 metrów. W sytuacjach, w których nie było możliwe pozyskanie danych dających się odzwierciedlić w tak opisany sposób, przyjmowano zdefiniowane powyżej podejście bazujące na jednostkach pseudonaturalnych (dzielnicach miasta).

Materiał statystyczny pozyskano z zasobów m.in. Urzędu Miasta Katowice, Powiatowego Urzędu Pracy w Katowicach, Miejskiego Ośrodka Pomocy Społecznej w Katowicach, w opracowaniu wykorzystano również dane Centrum Zarządzania Kryzysowego w Katowicach oraz dane przestrzenne zgromadzone na stronach Krajowej Mapy Zagrożeń Bezpieczeństwa oraz w geoportalu Głównego Inspektoratu Ochrony Środowiska. Najczęściej dane były pozyskiwane w układzie adresów, rzadziej dzielnic. Należy jednak zaznaczyć, że każdorazowo podlegały one generalizacji, tak aby przedstawiane w dokumencie wnioski nie naruszały zapisów Ustawy z dnia 10 maja 2018 r. o ochronie danych osobowych [Ustawa, 2018].

Zastosowane podejście metodyczne pozwoliło na wykorzystanie bardziej szczegółowych informacji niż miało to miejsce do tej pory (w dotychczasowych wstępnych analizach diagnostycznych [por. Raport 2, 2021] oraz zaktualizowanej Strategii Rozwoju Miasta Katowice 2030 [Strategia, 2023] zastosowano analizę w układzie dzielnic). A co za tym idzie, umożliwiło przeprowadzenie bardziej pogłębionych analiz zlokalizowania i charakterystyki zjawisk problemowych w przestrzeni Katowic.

W sytuacjach, w których posługiwano się danymi statystycznymi, każdorazowo miejsce problemowe wyznaczone zostało w odniesieniu do wartości przyjętej do obliczeń cechy lub przyjętego wskaźnika, zobrazowanego w układzie tzw. naturalnego podziału (Jenksa), tj. metodzie podziału zmiennej na klasy w taki sposób by zmaksymalizować podobieństwo wewnątrz utworzonych grup oraz

zmaksymalizować odległości między grupami. Dominującym był podział cech/wskaźników na cztery grupy, realizowany przy stopniowo zwiększającym się nasyceniu barwą podstawową (ciemne kolory oznaczają wyższe wartości opisywanych cech/wskaźników). Szczególnie newralgiczne miejsca oznaczono np. kolorem brązowym (dla danych obrazujących uwarunkowania społeczne), kolorem ciemnoniebieskim (dla danych powiązanych z uwarunkowaniami gospodarczymi), kolorem szarym (dla danych z obszaru środowiska, infrastruktury technicznej i powiązań funkcjonalno-przestrzennych).

Podstawą zobrazowań były dane adresowe zsumowane do heksagonów. Wskaźniki zostały obliczone już w tym układzie, przy czym na rycinach pokazano tylko te heksagony, przy których znajduje się zabudowa mieszkaniowa.

Przedstawiane dane opisują m.in. takie zagadnienia jak: depopulacja, obciążenie demograficzne, odsetek ludności w wieku senioralnym, ubóstwo, bezpieczeństwo, bezrobocie kobiet, bezrobocie długookresowe, spadek liczby zarejestrowanych przedsiębiorstw; a zatem obrazują stan kryzysowy ze względu na koncentrację negatywnych zjawisk społecznych, w powiązaniu z charakterystykami opisującymi głównie negatywne zjawiska gospodarcze. Dodatkowo w analizie zwrócono także uwagę na stan infrastruktury technicznej jak również jakość środowiska przyrodniczego. Uzyskane zobrazowania (ryciny zaprezentowane w tekście bez podkładu graficznego pozyskiwanego z www.openstreetmap.org) były następnie łączone, co dało przestrzenny obraz koncentracji negatywnych zjawisk społecznych współistniejących z problemami gospodarczymi, środowiskowymi, przestrzenno-funkcjonalnymi i technicznymi. Szczegółowy opis przejścia do zobrazowań syntetycznych został opisany w rozdziale 4. *Przesłanki wyznaczenia obszaru zdegradowanego i obszaru rewitalizacji.*

Opracowanie przygotował zespół autorski w składzie: dr hab. Adam Drobniak, prof. UE; dr Piotr Gibas; dr Agnieszka Majorek-Gdula; dr Adam Polko.

2. Wnioski z dokumentów diagnostycznych, programowych i strategicznych w Katowicach

Rewitalizacja miasta to proces długotrwały i interdyscyplinarny, na który składa się zbiór kompleksowych i komplementarnych względem siebie działań łączących kwestie społeczne, gospodarcze, środowiskowe i techniczne, realizowanych w określonych przestrzeniach miasta. Dlatego podejmując się wyznaczenia obszaru zdegradowanego i obszaru rewitalizacji w Katowicach, należy odnieść się do dotychczasowych działań rewitalizacyjnych realizowanych w kolejnych *Programach Rewitalizacji Miasta Katowice*, poczynwszy od 2005 roku [m.in. LPR, 2016; LPR, 2022], w celu ustalenia ich rezultatów i określenia w jaki sposób, i w których miejscach należałoby kontynuować proces rewitalizacji. Należy również uwzględnić rozstrzygnięcia zawarte w zaktualizowanej *Strategii Rozwoju Miasta Katowice 2030* [Strategia, 2023], która jest dokumentem nadrzędnym w stosunku do przygotowanego w przyszłości GPR dla Katowic.

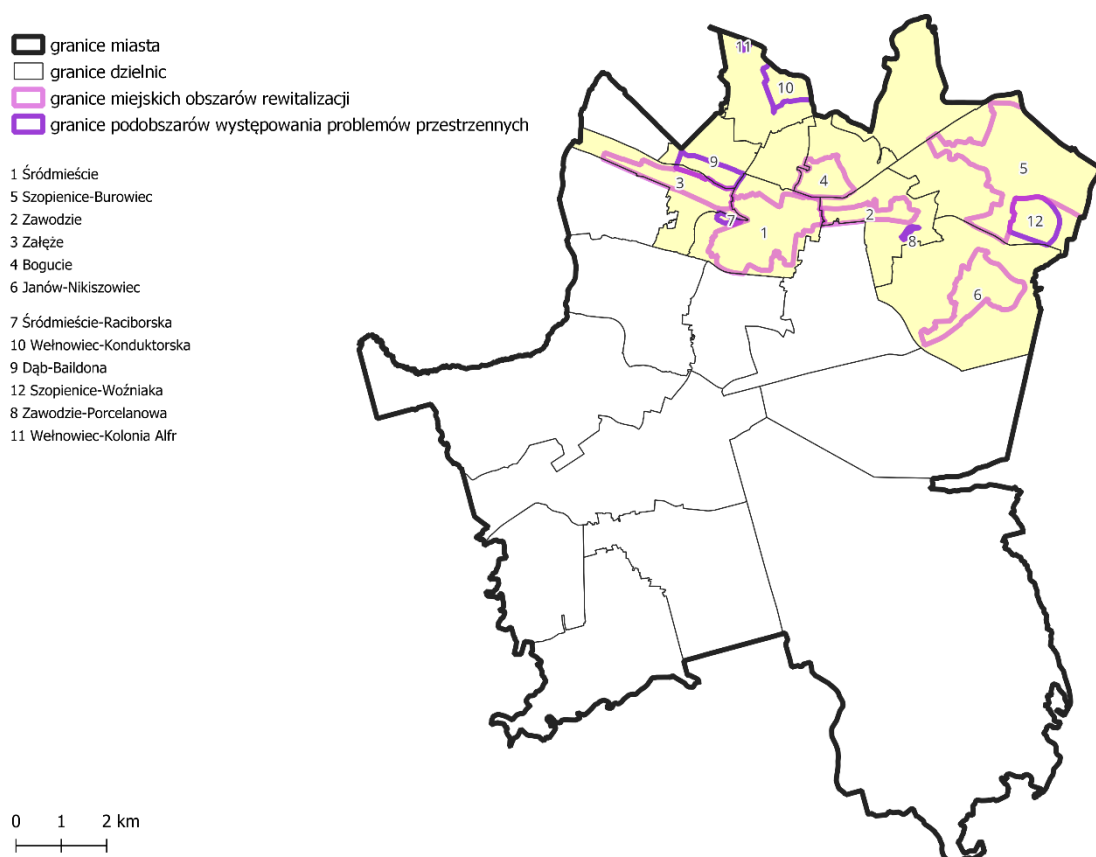
W grudniu 2021 roku w ramach kompleksowej diagnozy miasta Katowice został przygotowany *Raport 2. Diagnoza strategiczna – wymiar rewitalizacyjny* [Raport 2, 2021]. Raport obejmował analizę wskaźnikową (38 wskaźników) uwzględniającą wymiary: społeczny, gospodarczy, środowiskowy, funkcjonalno-przestrzenny oraz techniczny, przeprowadzoną w podziale na 22 dzielnice Katowic. W rezultacie zidentyfikowano portfel dzielnic w zależności od koncentracji depopulacji oraz koncentracji negatywnych zjawisk miejskich. Posługując się wskaźnikiem intensywności negatywnych zjawisk, uwzględniającym zarówno liczbę jak i skalę problemów, zarekomendowano następujące dzielnice, które potencjalnie stanowią obszary rewitalizacji:

- Szopienice-Burowiec,
- Załęże,
- Dąbrówka Mała,
- Śródmieście,
- Janów-Nikiszowiec.

Ponadto wskazano, że w toku dalszych analiz należy wziąć pod uwagę możliwość włączenia w procesy rewitalizacji obszarów położonych w dzielnicach: Załęska Hałda-Brynów część zachodnia, Giszowiec, Bogucice i Zawodzie.

W kwietniu 2022 roku uchwalono aktualizację *Lokalnego Programu Rewitalizacji Miasta Katowice na lata 2016-2023* [LPR, 2022]. W programie, który obowiązuje do końca 2023 roku obszar rewitalizacji obejmuje części dzielnic: Śródmieście, Zawodzie, Załęże, Bogucice, Szopienice-Burowiec, Janów-Nikiszowiec, a także kilka podobszarów występowania problemów przestrzennych. Na podstawie danych z okresu aktualizacji dokumentu jest to obszar o łącznej powierzchni 1 407,42 ha (8,5% powierzchni miasta) zamieszkały przez 63 592 osoby (23% ludności miasta).

Rycina 1. Obszar zdegradowany i obszar rewitalizacji wg Lokalnego Programu Rewitalizacji Miasta Katowice na lata 2016-2023



Źródło: [LPR, 2022].

Ze względu na rodzaje głównych problemów oraz potencjały poszczególnych obszarów zdefiniowano cele rewitalizacji w poszczególnych podobszarach. W Śródmieściu główny nacisk położono na wzmocnienie atrakcyjności funkcji mieszkaniowej oraz odnowę przestrzeni publicznych. W Zawodziu celem jest wzmocnienie atrakcyjności mieszkaniowej, a także podniesienie poziomu aktywności zawodowej i minimalizacja zjawiska wykluczenia społecznego. W Załężu celem jest

wzmocnienie atrakcyjności społeczno-gospodarczej, poprzez wykorzystanie potencjału endogenicznego na rzecz wzrostu przedsiębiorczości i aktywności zawodowej, ponadto należy minimalizować zjawisko wykluczenia społecznego. W Bogucicach powinno się dążyć do wzmocnienia atrakcyjności funkcji mieszkaniowej, wzrostu poziomu przedsiębiorczości i aktywności zawodowej oraz lepszego zintegrowania dzielnicy ze Śródmieściem i Strefą Kultury. W Szopienicach-Burowcu główny nacisk położony jest na ograniczenie zjawiska wykluczenia społecznego, a także wzmocnienie postaw obywatelskich, wzrost poziomu przedsiębiorczości i aktywności zawodowej oraz wzmocnienie atrakcyjności inwestycyjnej terenów położonych w dzielnicy. W Janowie-Nikiszowcu celem jest wzmocnienie istniejących oddolnych aktywności społecznych i gospodarczych determinujących atrakcyjność turystyczną, w oparciu o lokalny potencjał kulturalny, w tym dziedzictwo przemysłowe oraz unikatowe walory urbanistyczne na rzecz większej popularyzacji miejsca i wzrostu przedsiębiorczości lokalnej. Przegląd celów rewitalizacji w obowiązującym do końca 2023 roku *Lokalnym Programie Rewitalizacji Miasta Katowice* [LPR, 2022] pozwala na stwierdzenie, że podział obszaru rewitalizacji na podobszary w przypadku Katowic jest zasadny. Poszczególne dzielnice charakteryzują się specyficznym zestawem zarówno problemów jak i potencjałów rozwojowych, co sprawia, że w każdym przypadku działania koncentrują się odmiennych projektach i narzędziach wsparcia skłaniających do jak największego zaangażowania w proces rewitalizacji lokalnych społeczności i przedsiębiorców.

W czerwcu 2023 roku podjęto uchwałę w sprawie przyjęcia zaktualizowanej *Strategii Rozwoju Miasta Katowice 2030* [Strategia, 2023]. Na podstawie ustaleń Strategii Katowice 2030 zidentyfikowano dwa rodzaje obszarów strategicznej interwencji (OSI) kluczowych dla Miasta Katowice, tj.: obszary kryzysowe (OSI_KR) i obszary rozwojowe (OSI_R). Za kryzysowe obszary interwencji (OSI_KR) w *Strategii Rozwoju Miasta Katowice 2030* uznano obszary rewitalizacji wynikające z dokumentu pt.: *Kompleksowa diagnoza Miasta Katowice 2021. Raport 2. Diagnoza – wymiar rewitalizacyjny* [Raport 2, 2021]. W Tabeli 1. Zaprezentowano obszary kryzysowe Katowic wraz z zakresem planowanych działań.

Tabela 1. Obszary kryzysowe Katowic wskazane w Strategii Rozwoju Miasta Katowice 2030

Nazwa obszaru kryzysowego (dzielnicy)	Oznaczenie	Zakres planowanych działań
Szopienice-Burowiec	OSI_KR1	<ul style="list-style-type: none"> projekt flagowy PF_9: Adaptacja budynku przy pl. Ogród Dworcowy 4 wraz z zagospodarowaniem terenu dedykowanego Kazimierzowi Kutowskiemu na cele kulturalne (w wymiarze PS5: Przestrzeń i infrastruktura) projekt strategiczny EKO_P6: Montaż instalacji fotowoltaicznej i wymiana kogeneratora na terenie Oczyszczalni Ścieków GIGA Blok w Katowicach (w wymiarze PS4: Klimat i ekosystem miejski) działania rewitalizacyjne określone w przyszłym GPR
Ząbże	OSI_KR2	<ul style="list-style-type: none"> działania rewitalizacyjne określone w przyszłym GPR
Dąbrówka Mała	OSI_KR3	<ul style="list-style-type: none"> projekt strategiczny EKO_P5: Budowa farm fotowoltaicznych (w wymiarze PS4: Klimat i ekosystem miejski) projekt strategiczny EKO_P7: Unowocześnianie gospodarki odpadowo – ściekowej (w wymiarze PS4: Klimat i ekosystem miejski) działania rewitalizacyjne określone w przyszłym GPR

Śródmieście	OSI_KR4	<ul style="list-style-type: none"> projekt flagowy PF_6: Zielona Strefa Nauki (w wymiarach PS4: Klimat i ekosystem miejski, PS5: Przestrzeń i infrastruktura) działania rewitalizacyjne określone w przyszłym GPR
Janów-Nikiszowiec	OSI_KR5	<ul style="list-style-type: none"> projekt flagowy PF_4: Dzielnica nowych technologii – Katowicki HUB gamingowo-technologiczny (etapy I-VI) (w wymiarze PS5: Przestrzeń i infrastruktura) działania rewitalizacyjne określone w przyszłym GPR
Załęska Hałda – Brynów część zachodnia	OSI_KR6	<ul style="list-style-type: none"> projekt strategiczny SJ_P1: Budowa Stadionu Miejskiego (w wymiarze PS1_Społeczna jakość życia) działania rewitalizacyjne określone w przyszłym GPR
Giszowiec	OSI_KR7	<ul style="list-style-type: none"> działania rewitalizacyjne określone w przyszłym GPR
Bogucice	OSI_KR8	<ul style="list-style-type: none"> projekt flagowy PF_7: Centrum Himalaizmu im. Jerzego Kukuczki (w wymiarze PS5: Przestrzeń i infrastruktura) działania rewitalizacyjne określone w przyszłym GPR
Zawodzie	OSI_KR9	<ul style="list-style-type: none"> działania rewitalizacyjne określone w przyszłym GPR

Źródło: [Strategia, 2023, s. 95-96].

Dokonując delimitacji obszaru zdegradowanego i obszaru rewitalizacji należy uwzględnić zidentyfikowane w *Strategii Rozwoju Miasta Katowice 2030* projekty flagowe i projekty strategiczne, w szczególności:

- projekt flagowy PF_9: *Adaptacja budynku przy pl. Ogród Dworcowy 4 wraz z zagospodarowaniem terenu dedykowanego Kazimierzowi Kutzowi na cele kulturalne*, którego realizacja będzie stanowiła kontynuację dotychczasowych działań rewitalizacyjnych podejmowanych w Szopienicach, przyczyniając się do integracji lokalnej społeczności, jak również podniesienia potencjału kulturalnego dzielnicy;
- projekt flagowy PF_6: *Zielona Strefa Nauki*, którego realizacja przyczyni się do wykreowania w Śródmieściu nowej przestrzeni nauki oraz przestrzeni publicznej wzdłuż Rawy, łączących jeszcze bardziej kampusy Uniwersytetu Śląskiego i Uniwersytetu Ekonomicznego w Katowicach;
- projekt flagowy PF_4: *Dzielnica nowych technologii – Katowicki HUB gamingowo-technologiczny*, który przyczyni się do kompleksowej rewitalizacji terenu po KWK Wieczorek w dzielnicy Janów-Nikiszowiec, wzmacniając gospodarczo rozwijaną tam dotychczas funkcję kulturalną opartą na dziedzictwie przemysłowym;
- projekt flagowy PF_7: *Centrum Himalaizmu im. Jerzego Kukuczki*, którego realizacja wzmocni potencjał kulturowy i atrakcyjność turystyczną dzielnicy Bogucice.

Należy podkreślić, że wszystkie wymienione projekty flagowe posiadają potencjał do rozwijania i wzmacniania funkcji metropolitalnych Katowic. Zasięg ich oddziaływania będzie zatem znacznie wykraczał poza dzielnice, w których będą realizowane. Istnieje szansa, że projekty flagowe przyczynią się do wykreowania kolejnych, komplementarnych projektów rewitalizacji.

Podsumowując, w procesie delimitacji obszaru zdegradowanego i obszaru rewitalizacji Katowic powinno uwzględniać się dotychczasowe diagnozy oraz kontynuować działania rewitalizacyjne podejmowane w ramach kolejnych edycji *Programu Rewitalizacji Miasta Katowice* [m.in. LPR, 2016; LPR, 2022]. Ponadto należy mieć na względzie projekty flagowe wymienione w *Strategii Rozwoju Miasta Katowice 2030* [Strategia, 2023]. Oznacza to racjonalną przesłankę do włączenia do obszaru zdegradowanego oraz obszaru rewitalizacji konkretnie zakreślonych obszarów w obrębie dzielnic: Śródmieście, Szopienice-Burowiec, Janów-Nikiszowiec, Bogucice, a także Załęże, Zawodzie, Dąbrówka Mała oraz w dalszej kolejności Załęska Hałda – Brynów część zachodnia oraz Giszowiec.

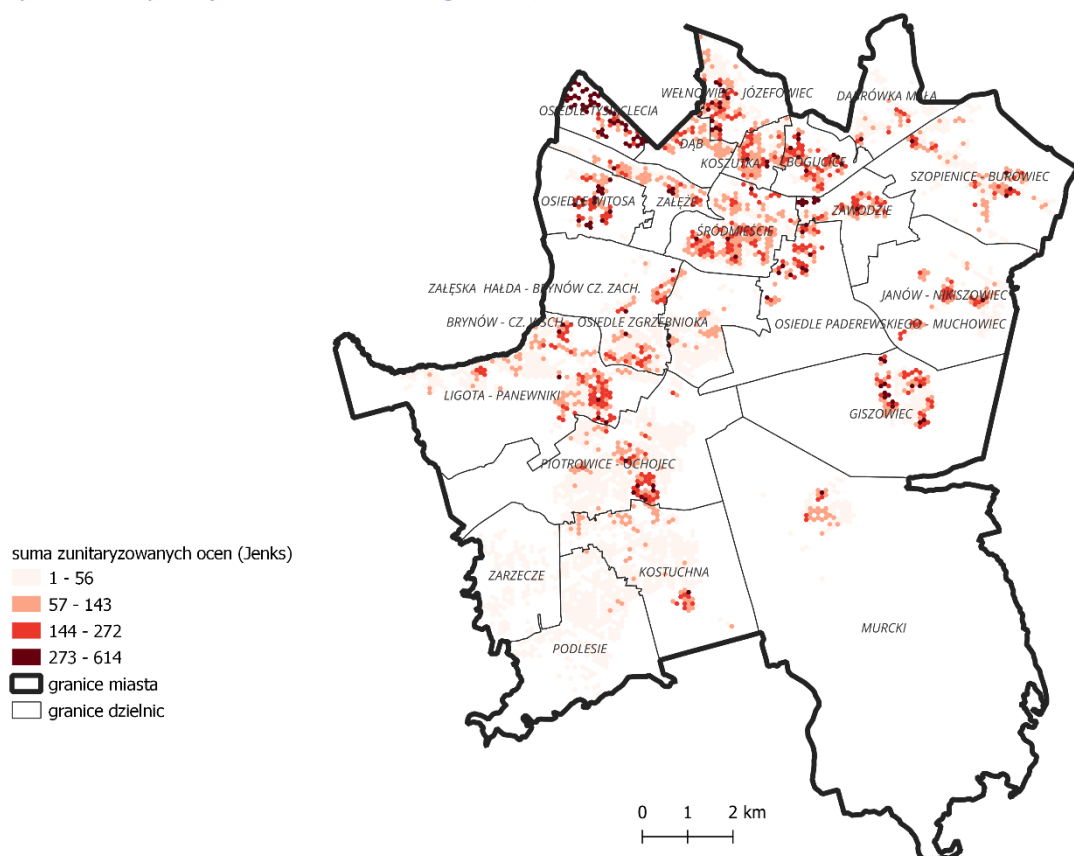
3. Diagnoza dla wyznaczenia obszaru zdegradowanego i obszaru rewitalizacji Katowic

3.1. Uwarunkowania społeczne

Zmiana liczby ludności

W układzie stosowanego przez samorząd lokalny podziału Katowic na dzielnice, najwięcej osób zamieszkuje Ligotę – Panewniki, następnie Śródmieście, Piotrowice – Ochojec oraz Osiedle Tysiąclecia (w roku 2020 każdą z wymienionych dzielnic zamieszkiwało ponad 20 tys. osób). *Rycina 2* prezentuje rozkład gęstości zaludnienia w roku 2022 w podziale na heksagony (liczba mieszkańców w heksagonie). Największe zagęszczenie mieszkańców odnotowano w północno-zachodniej części miasta, tj. na Osiedlu Tysiąclecia, następnie na Osiedlu Witosa, a także w centralnych dzielnicach (m.in. Koszutka, Bogucice, Śródmieście). Wysoka koncentracja mieszkańców dotyczy również pojedynczych osiedli, m.in. Osiedle Gwiazdy, Osiedle Paderewskiego, Osiedle Odrodzenia, a także dzielnicy Giszowiec.

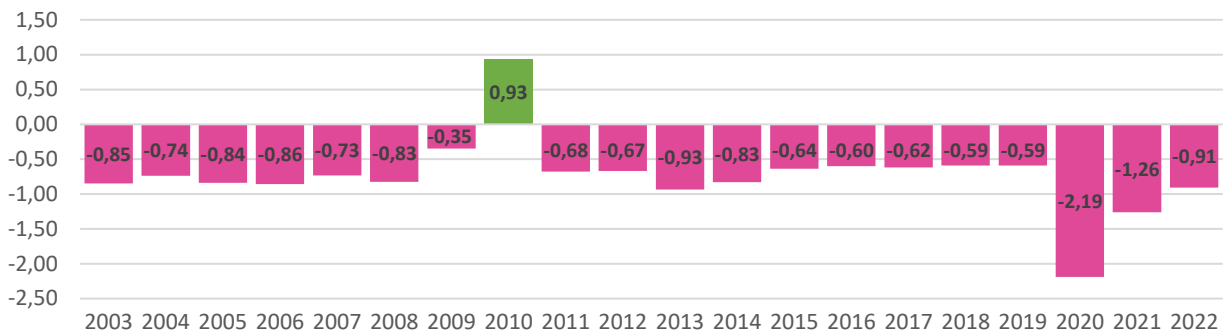
Rycina 2. Populacja w układzie heksagonów (31 XII 2022 r.)



Źródło: opracowanie własne na podstawie danych dostarczonych przez Urząd Miasta Katowice.

Według danych GUS, w roku 2002 Katowice zamieszkiwało 325 045 osób, natomiast w roku 2022 było to już 280 190 mieszkańców. Przez okres 20 lat ubyło 44 855 mieszkańców (spadek o ponad 13%). W skali roku liczba ludności zmniejsza się o ok. 0,5 – 1,0% (*Rycina 3*). Wyjątek stanowi rok 2010, w którym odnotowano wzrost liczby mieszkańców (w stosunku do roku 2009 o niemal 1%). Z kolei największy spadek miał miejsce w roku 2020.

Rycina 3. Zmiana liczby mieszkańców w stosunku do roku poprzedniego (lata 2002-2022)

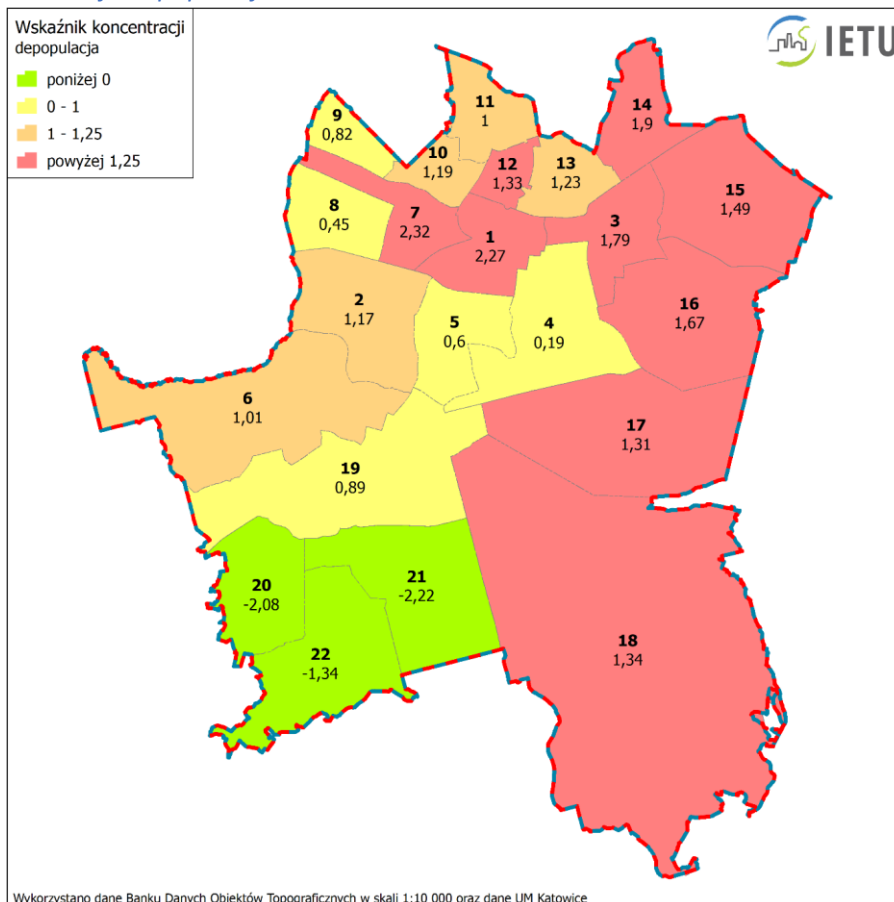


Źródło: opracowanie własne na podstawie danych GUS.

Spadek liczby ludności w Katowicach jest spowodowany w większym stopniu ujemnym przyrostem naturalnym niż ujemnym saldem migracji [US, 2022, s. 26]. Przed zbliżonym wyzwaniem stoi większość miast wchodzących w skład Górnośląsko-Zagłębiowskiej Metropolii.

Zgodnie z analizą przeprowadzoną przez Instytut Ekologii Terenów Uprzemysłowionych (Raport 2, 2021), najwyższy wskaźnik depopulacji w latach 2013-2020 odnotowano w Załężu i Śródmieściu (Rycina 4).

Rycina 4. Koncentracja depopulacji mieszkańców dzielnic Katowic w latach 2013-2020

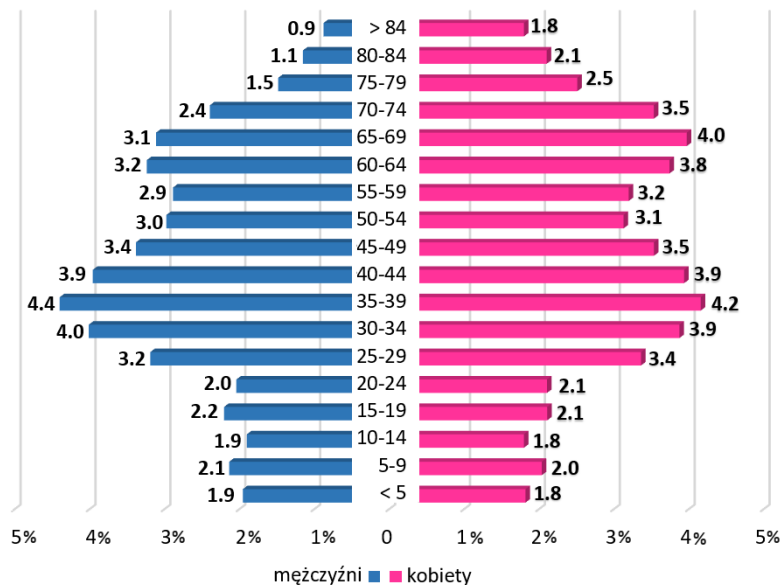


Źródło: [Raport 2, 2021].

Obciążenie demograficzne

W roku 2022 ok. 53% populacji Katowic stanowiły kobiety (jest to powiat o jednym z najwyższych wskaźników feminizacji w woj. śląskim). Przy czym największą grupę wiekową reprezentują mężczyźni w wieku 35-39 lat (30-latkowie łącznie obejmują ponad 16% populacji). Drugą liczną grupą wiekową stanowią osoby w wieku 60-69 lat (łącznie ok. 14% mieszkańców), w tym przypadku przeważają kobiety. Najmniejszy udział stanowią osoby w wieku przedprodukcyjnym. Struktura wieku jest zbliżona do tej, obserwowanej w całym województwie śląskim [US, 2022, s. 13].

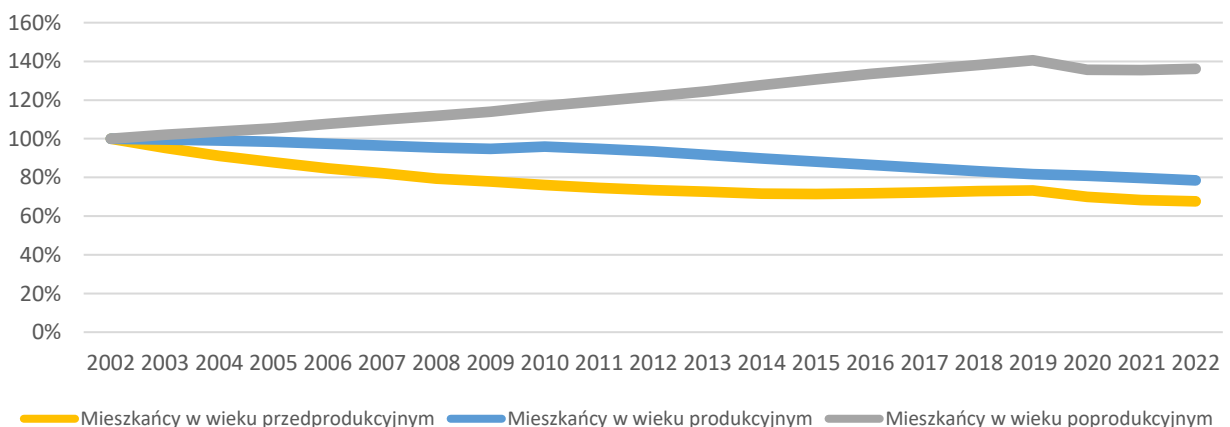
Rycina 5. Struktura wieku w Katowicach w roku 2022 w podziale na płeć (udział %)



Źródło: opracowanie własne na podstawie danych GUS.

Na przestrzeni 20 lat (2002 – 2022) udział osób w wieku poprodukcyjnym wzrósł o ok. 40% (Rycina 6). Z kolei znacząco zmalała liczba mieszkańców w wieku przedprodukcyjnym, a od pewnego czasu również w wieku produkcyjnym. Przy czym udział ludności w wieku nieprodukcyjnym na 100 osób w wieku produkcyjnym w roku 2022 w Katowicach był nieco poniżej średniej w woj. śląskim [US, 2022, s. 29].

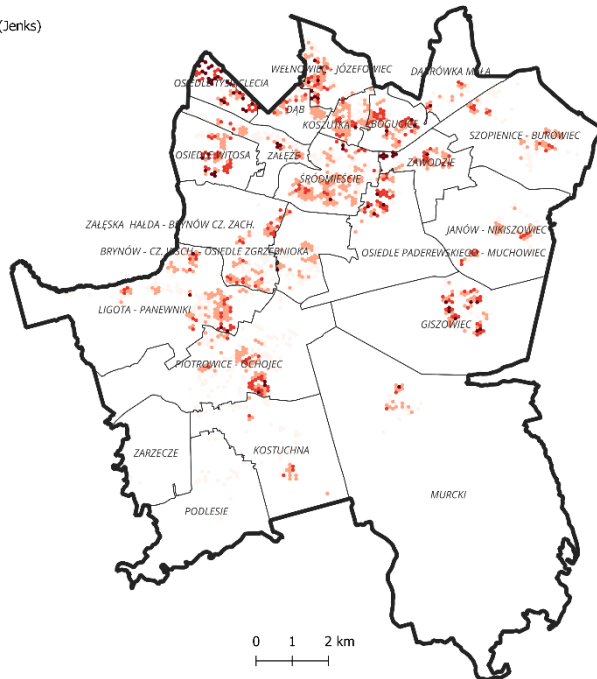
Rycina 6. Dynamika zmian liczby ludności w Katowicach w podziale na poszczególne grupy wiekowe w latach 2002-2022 (rok 2002 = 100%)



Źródło: opracowanie własne na podstawie danych GUS.

Rycina 7. Populacja w wieku poprodukcyjnym w układzie heksagonów (31 XII 2022 r.)

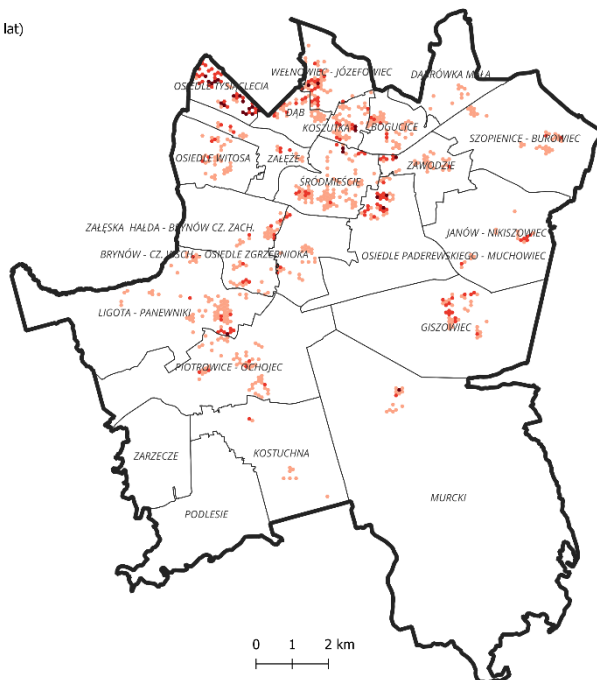
populacja w heksagonie (pow. 10 osób) (Jenks)
 10 - 56
 20 - 56
 57 - 112
 113 - 263
 granice miasta
 granice dzielnic



Źródło: opracowanie własne na podstawie danych dostarczonych przez Urząd Miasta Katowice.

Rycina 8. Populacja w wieku senioralnym w układzie heksagonów (31 XII 2022 r.)

populacja w wieku senioralnym (pow. 75 lat)
 w heksagonie (pow. 10 osób) (Jenks)
 10 - 29
 30 - 66
 67 - 180
 granice miasta
 granice dzielnic



Źródło: opracowanie własne na podstawie danych dostarczonych przez Urząd Miasta Katowice.

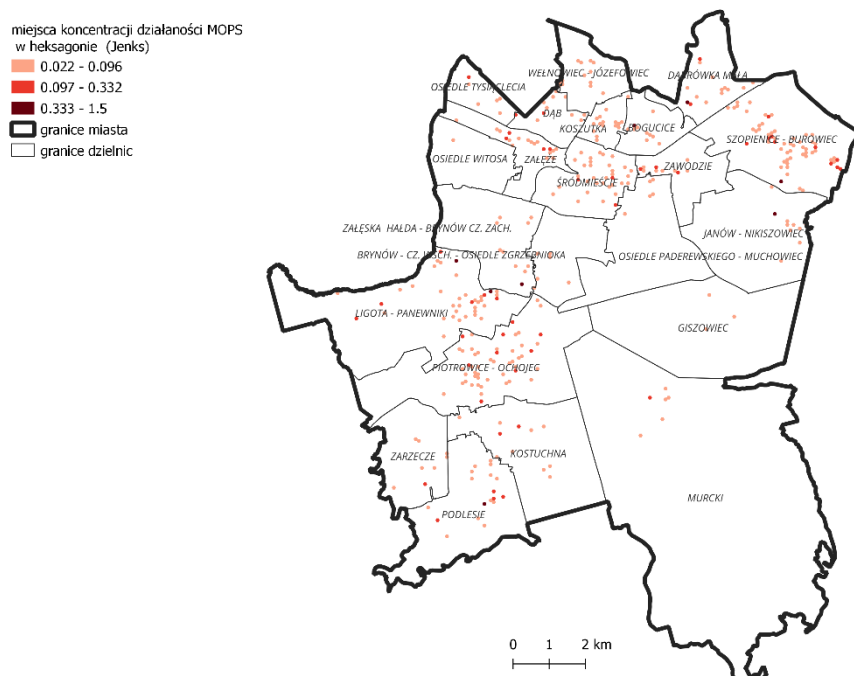
Największa liczba osób w wieku poprodukcyjnym w dużej mierze odzwierciedla rozmieszczenie całej populacji w mieście (Rycina 7). Najbardziej widoczne skupiska kumulują się dzielnicy Osiedle Tysiąclecia, następnie na północ od dzielnicy Śródmieścia (tj. dzielnice: Bogucice, Koszutka, Wełnowiec-Józefowiec oraz Osiedle Gwiazdy w dzielnicy Zawodzie), na Osiedlu Paderewskiego (w dzielnicy Os. Paderewskiego-Muchowiec), w dzielnicy Giszowiec, na Osiedlu Odrodzenia (w dzielnicy Piotrowice-Ochojec). Tymczasem rozmieszczenie ludności w wieku senioralnym wyraźniej koncentruje się w dzielnicy Osiedle Tysiąclecia, w dzielnicy Wełnowcu-Józefowcu, na Osiedlu

Paderewskiego (w dzielnicy Os. Paderewskiego – Muchowiec), na Osiedlu Gwiazdy (dzielnica Zawodzie) oraz w dzielnicy Koszutka (*Rycina 8*).

Pomoc społeczna

Według danych pochodzących z Miejskiego Ośrodka Pomocy Społecznej w Katowicach, liczba rodzin wymagających wsparcia w latach 2020 – 2022 zmniejszyła się. Największy spadek dotyczy rodzin dotkniętych ubóstwem (spadek o ponad 20% w ciągu dwóch lat). O ok. 7% zmniejszyła się liczba rodzin wykazujących bezradność w sprawach opiekuńczo-wychowawczych i prowadzenia gospodarstwa domowego, a także o ok. 5% liczba rodzin dotkniętych niepełnosprawnością. W roku 2022 ponad 430 rodzin nadal wymagało wsparcia z powodu ubóstwa, ok. 950 w zakresie spraw opiekuńczo-wychowawczych i prowadzenia gospodarstwa domowego, a najwięcej (niemal 1,5 tysiąca rodzin) w związku z występującą niepełnosprawnością.

Rycina 9. Koncentracja działań MOPS w układzie heksagonów w 2022 r. (na populacji powyżej 10 osób w heksagonie)



Źródło: opracowanie własne na podstawie danych dostarczonych przez Miejski Ośrodek Pomocy Społecznej w Katowicach.

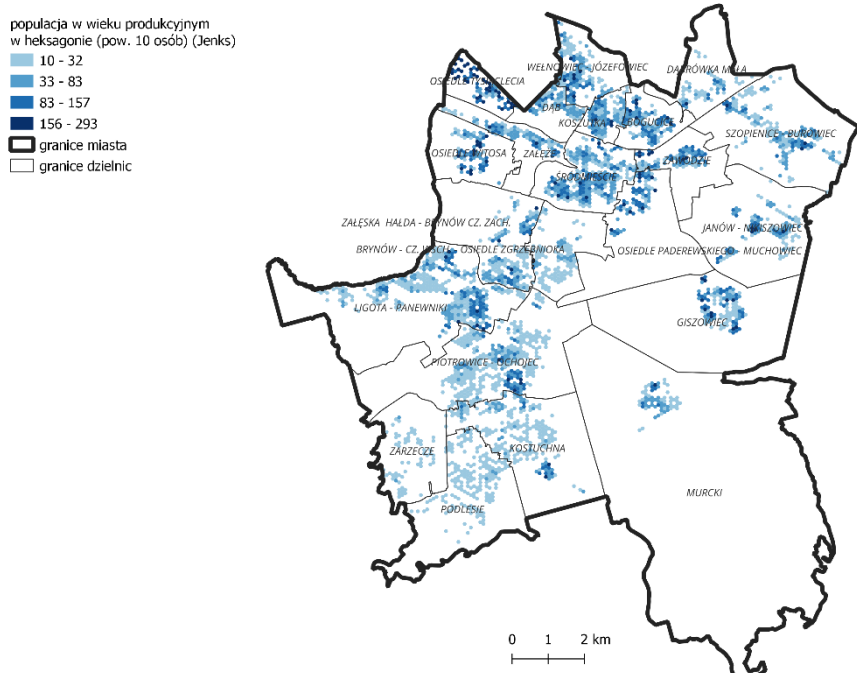
Wsparcie katowickiego Miejskiego Ośrodka Pomocy Społecznej jest rozproszone w całym mieście. Jednak największa koncentracja rodzin wymagających pomocy znajduje się w dzielnicy Szopienice-Burowiec, następnie w Bogucicach, Załężu i Śródmieściu (*Rycina 9*).

3.2. Uwarunkowania gospodarcze

Ludność w wieku produkcyjnym

Zdecydowanie największa koncentracja osób w wieku produkcyjnym występuje na Osiedlu Tysiąclecia. Wysoka koncentracja osób w wieku produkcyjnym występuje także na Osiedlu Gwiazdy, Osiedlu Witosa, Osiedlu Paderewskiego, Osiedlu Odrodzenia, w Śródmieściu, w Wełnowcu-Józefowcu, Giszowcu i Nikiszowcu, a także Koszutce i Bogucicach (*Rycina 10*).

Rycina 10. Populacja w wieku produkcyjnym w układzie heksagonów (31 XII 2022 r)

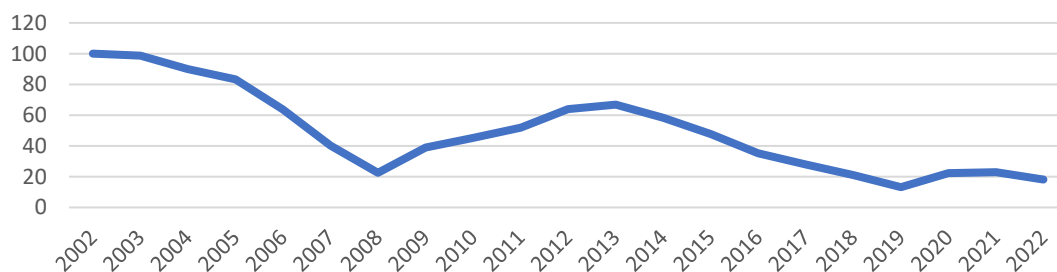


Źródło: opracowanie własne na podstawie danych dostarczonych przez Urząd Miasta Katowice.

Bezrobocie

W latach 2002 – 2022 liczba osób bezrobotnych zmniejszyła się aż o ponad 82% (Rycina 11). Największy wzrost osób pozostających bez pracy przypada na okres 2008-2013.

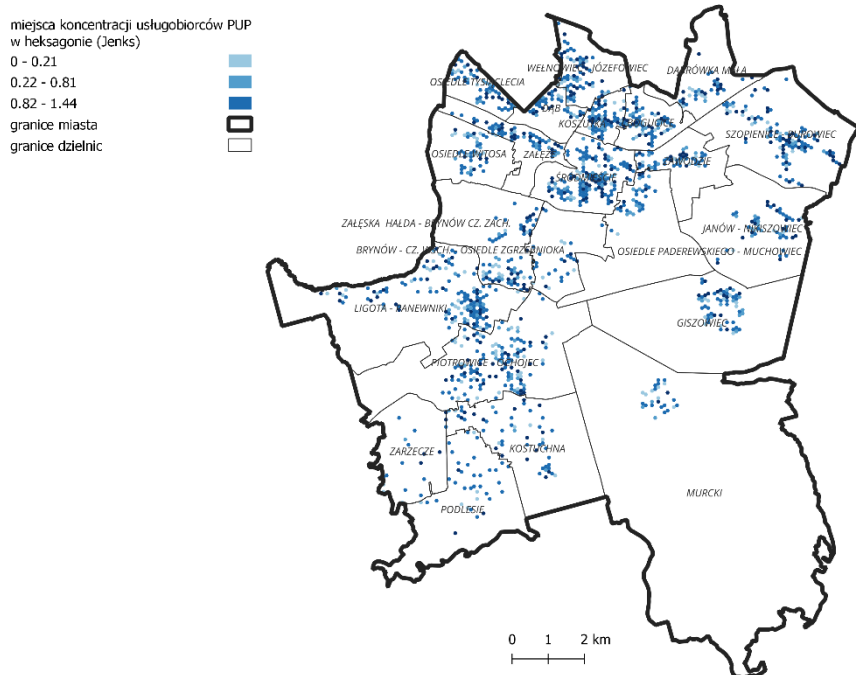
Rycina 11. Liczba osób bezrobotnych ogółem w latach 2002-2022 (rok 2002 = 100%)



Źródło: opracowanie własne na podstawie danych GUS.

Według danych z Powiatowego Urzędu Pracy największa koncentracja usługobiorców Powiatowego Urzędu Pracy w Katowicach ma miejsce w Załężu i Szopienicach-Burowcu, następnie w Śródmieściu, Koszutce, Bogucicach i Dąbrówce Małej (Rycina 12).

Rycina 12. Koncentracja działań Powiatowego Urzędu Pracy w układzie heksagonów (na populacji powyżej 10 osób w heksagonie)



Źródło: opracowanie własne na podstawie danych dostarczonych przez Powiatowy Urząd Pracy w Katowicach.

Według najbardziej aktualnych danych liczba bezrobotnych ogółem wynosi 3071 osób, w tym 1 572 kobiet i 1 499 mężczyzn. Stosunkowo niewielką liczbę wśród bezrobotnych stanowią osoby do 25 roku życia - w sumie: 190 osób. Natomiast 1 514 osób posiada status długotrwale bezrobotnych a 879 osób to bezrobotni bez kwalifikacji. Uwzględniając powyższe dane należy uznać, że w Katowicach bezrobocie nie jest istotnym problemem. Jednak w kontekście rewitalizacji należy skoncentrować się na działaniach ograniczających liczbę osób długotrwale bezrobotnych. Uwzględniając ogólną liczbę bezrobotnych, w tym długotrwale bezrobotnych należy przyjąć, że nie występują w Katowicach miejsca znaczącej koncentracji osób pozostających bez pracy. Niewielka skupiska można wskazać w Śródmieściu, ponadto w Załężu, na styku dzielnic Koszutka i Bogucice, a także w Szopienicach-Burowcu.

Podmioty gospodarcze

W roku 2022 w Katowicach zarejestrowanych było ponad 52 tys. przedsiębiorstw (wykaz wpisanych do rejestru REGON jednostek prawnych udostępnionych przez Urząd Statystyczny w Katowicach). Wśród nich niemal 88% stanowią podmioty prowadzące działalność, ponad 10% podmioty z zawieszoną działalnością, ponad 1% podmioty w stanie likwidacji oraz pozostałe (posiadające inny stan aktywności prawno-gospodarczej) – ok. 0,8%. *Tabela 2* szczegółowo prezentuje podział podmiotów gospodarczych wpisanych do rejestru REGON w zależności od stanu aktywności prawno-gospodarczej oraz liczby zatrudnionych osób.

Tabela 2. Podział jednostek prawnych wpisanych do rejestru REGON w podziale na stan aktywności prawno-gospodarczej oraz przewidywanej liczby pracujących (2022 r.)

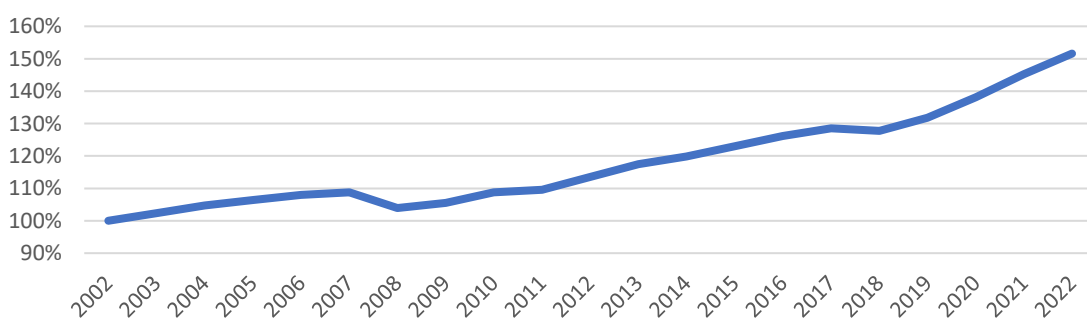
		STAN AKTYWNOŚCI PRAWNO-GOSPODARCZEJ				
		podmiot prowadzący działalność	podmiot z zawieszoną działalnością	podmiot w stanie likwidacji	pozostałe podmioty	
		RAZEM	87,97%	10,13%	1,10%	0,80%
Przedziały deklarowanej liczby pracujących	od 0 do 9	94,67%	94,46%	89,71%	81,71%	80,41%
	od 10 do 49	4,21%	4,35%	8,82%	14,63%	13,40%
	od 50 do 249	0,89%	0,94%	1,47%	3,66%	5,16%
	od 250 do 999	0,19%	0,20%	0%	0%	1,03%
	1000 i więcej osób	0,04%	0,05%	0%	0%	0%

Źródło: opracowanie własne na podstawie danych dostarczonych przez Urząd Statystyczny w Katowicach.

Przewiduje się, że zdecydowana większość (niemal 95%) zarejestrowanych przedsiębiorstw zatrudnia mniej niż 10 pracowników, w ponad 4% przypadków liczba pracujących szacowana jest od 10 do 49. Większe przedsiębiorstwa stanowią zaledwie ok. 1% wszystkich zarejestrowanych podmiotów. Wśród podmiotów z zawieszoną działalnością, udział przedsiębiorstw, których przewidywana liczba pracujących przekracza 10 osób, znacznie się zwiększa. Podobnie w przypadku podmiotów w stanie likwidacji, których wielkość, już w ponad 12% szacuje się na 10-49 pracujących.

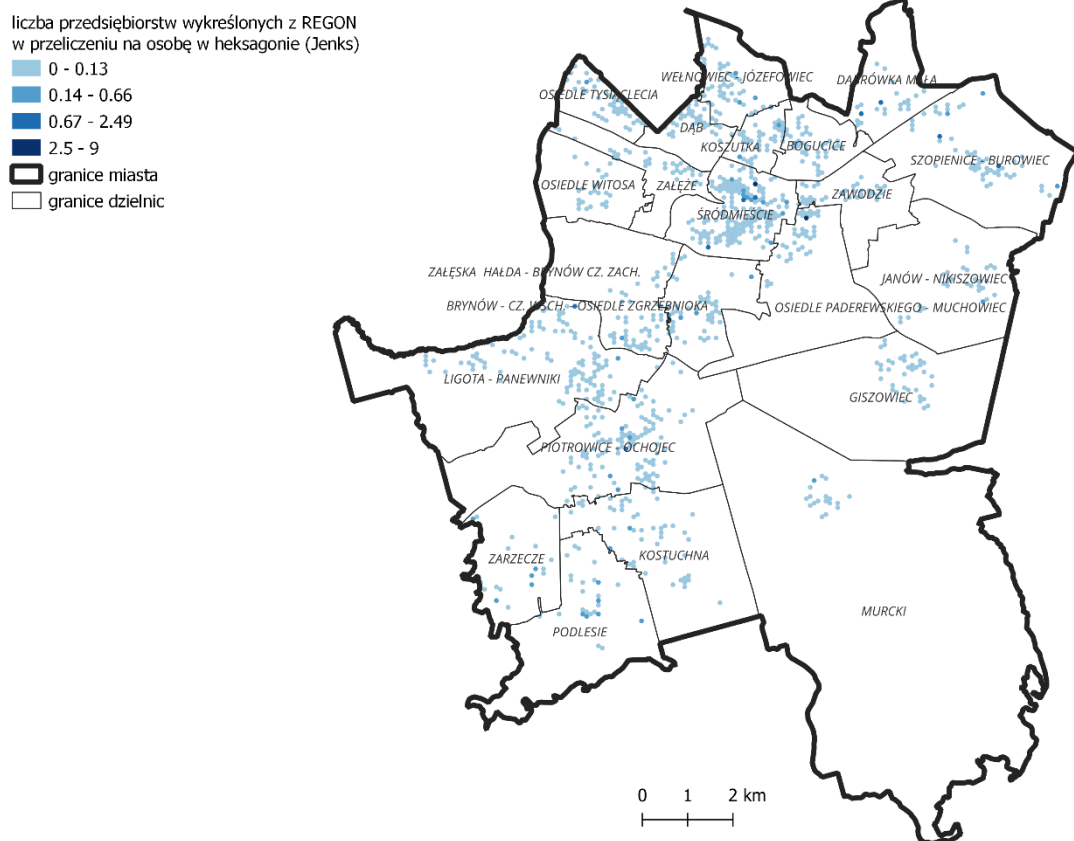
Zgodnie z danymi udostępnionymi przez Główny Urząd Statystyczny Katowice odnotowały przyrost liczby podmiotów wpisanych do rejestru na 1 tysiąc ludności o ok. 52% na przestrzeni 20 lat (Rycina 13). Jedynie w roku 2008 odnotowano wyraźny spadek niemal do poziomu z roku 2002 oraz niewielkie wzrosty w latach 2010 - 2011, a także 2017 – 2018. Natomiast najwyższy wzrost liczby podmiotów w stosunku do liczby ludności odnotowano w trzech ostatnich latach objętych analizą (tj. 2020-2022).

Rycina 13. Podmioty wpisane do rejestru na 1000 ludności w latach 2002-2022 (rok 2002 = 100%)



Źródło: opracowanie własne na podstawie danych Głównego Urzędu Statystycznego.

Rycina 14. Liczba przedsiębiorstw wykreślonych z rejestru REGON w przeliczeniu na osobę w heksagonie (rok 2022)



Źródło: opracowanie własne na podstawie danych dostarczonych przez Urząd Statystyczny w Katowicach.

W roku 2022 wyrejestrowano ponad 2072 podmioty gospodarcze, z czego ponad 92% stanowią małe przedsiębiorstwa (przewidywana liczba pracujących poniżej 10 osób). Rycina 14 prezentuje ich rozmieszczenie w przeliczeniu na osobę w heksagonie. Największą koncentrację tego zjawiska można zaobserwować w Śródmieściu.

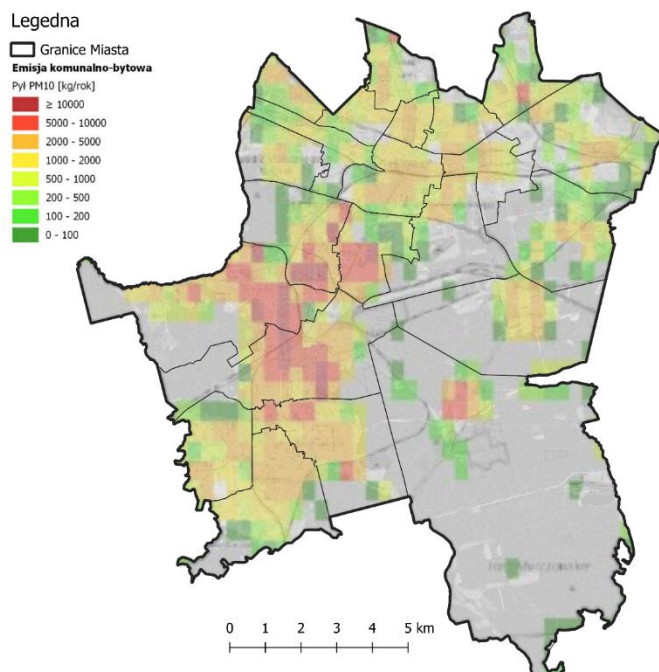
3.3. Uwarunkowania środowiskowe, przestrzenno-funkcjonalne i techniczne

Strefa środowiskowa

Elementem poddanym analizie w sferze środowiskowej była jakość powietrza. Skutki niskiej emisji i nadmiernego zanieczyszczenia mają wymiar zarówno społeczny (związany ze zdrowiem mieszkańców i ich przewidywaną długością życia), jak i ekonomiczny (zwiększenie kosztów działalności komunalnej, niszczenie elewacji budynków). Rycina 15 przedstawia rozkład przestrzenny zanieczyszczeń pyłami zawieszonymi PM10 (emitowanymi m.in. z palenisk domostw, jak również przez pojazdy samochodowe).

Według pomiarów zawartych w Centralnej Bazie Emisji KOBIZE (opublikowanych w 2020 r. w Programie Ochrony Powietrza dla Województwa Śląskiego), najwięcej zanieczyszczeń pyłami PM10 odnotowano w Piotrowicach-Ochojcu, Ligocie-Panewnikach oraz Brynowie (tj. zarówno: Brynów część wschodnia – Oś. Zgrzebnioka, jak i Załęska Hałda - Brynów część zachodnia). Dodatkowo problem ten dotyka również dzielnic Murcki oraz fragmentarycznie Dąbrówkę Małą.

Rycina 15. Emisja PM10 ze źródeł z sektora komunalno-bytowego w roku 2018

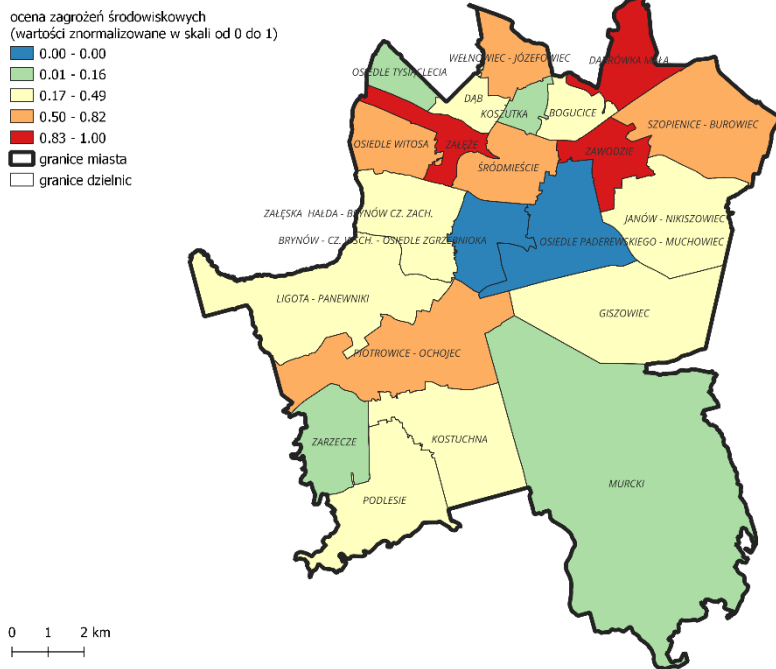


Źródło: opracowanie własne na podstawie danych Centralnej Bazy Emisji KOBIZE wykorzystanych w Programie Ochrony Powietrza dla Województwa Śląskiego (z czerwca 2020 r.).

Pod uwagę wzięto także ocenę sytuacji środowiskowej, która była przedmiotem eksperckiego rozważania przeprowadzonego na potrzeby diagnozy strefy środowiskowej realizowanej na potrzeby aktualizacji LPR [LPR, 2022, s. 20-21]. Ocenę prowadzono dla zagrożenia niską emisją, zanieczyszczenia cieków wodnych oraz obecności odpadów stwarzających zagrożenie. Ocenę prowadzono w skali od 0 (brak występowania zjawiska) do 3 (wysokie zagrożenie występowania zjawiska).

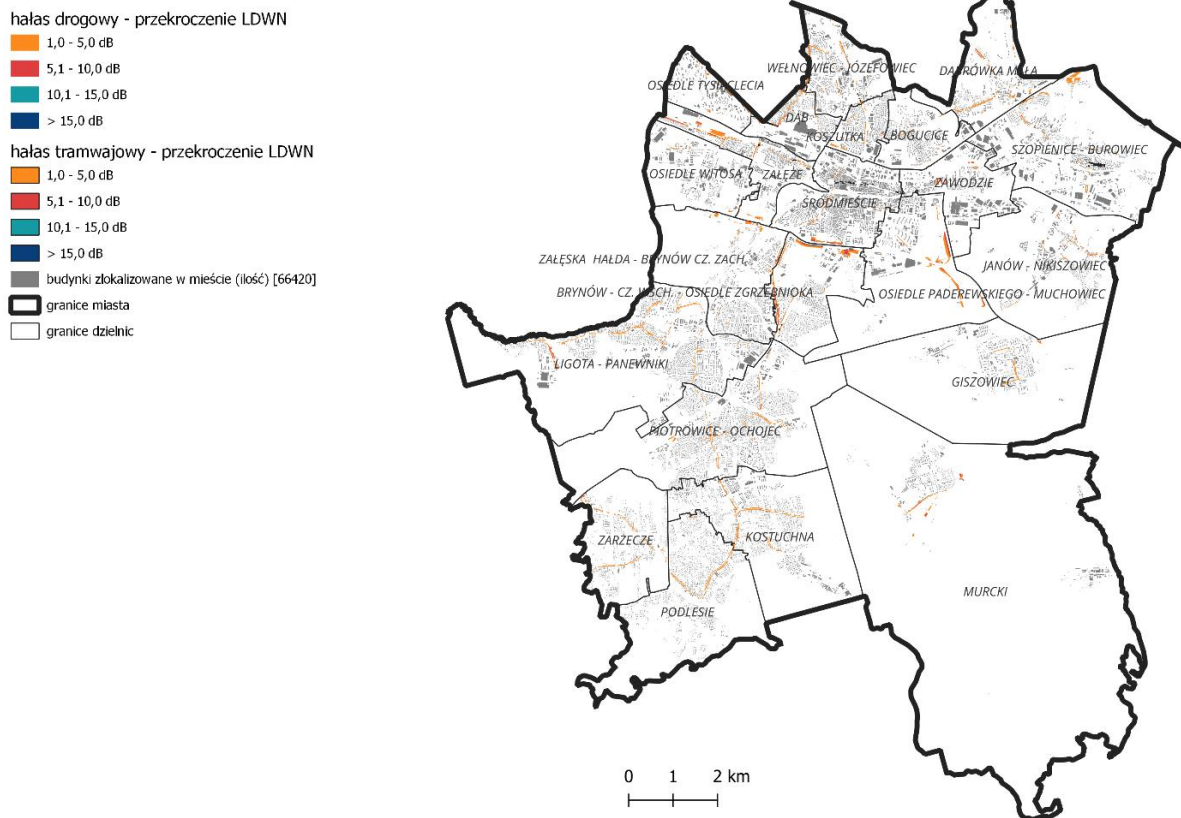
Na Rycinie 16 zobrazowano oceny z tym że pokazano je w skali znormalizowanej (od 0 do 1). Najbardziej zagrożone pod względem środowiskowym są tereny Dąbrówki Małej, Zawodzia i Załęża, choć takie dzielnice jak: Śródmieście, Osiedle Witosy, Załęże, Wełnowiec - Józefowiec, Szopienice – Burowiec, Piotrowice – Ochojec również mają stosunkowo wysokie poziomy nasilenia negatywnych zjawisk w opisywanym obszarze analitycznym.

Rycina 16. Ocena ekspercka zagrożeń strefy środowiskowej (znormalizowana do skali od 0 do 1) na podstawie LPR



Źródło: opracowanie własne na podstawie LPR (2022).

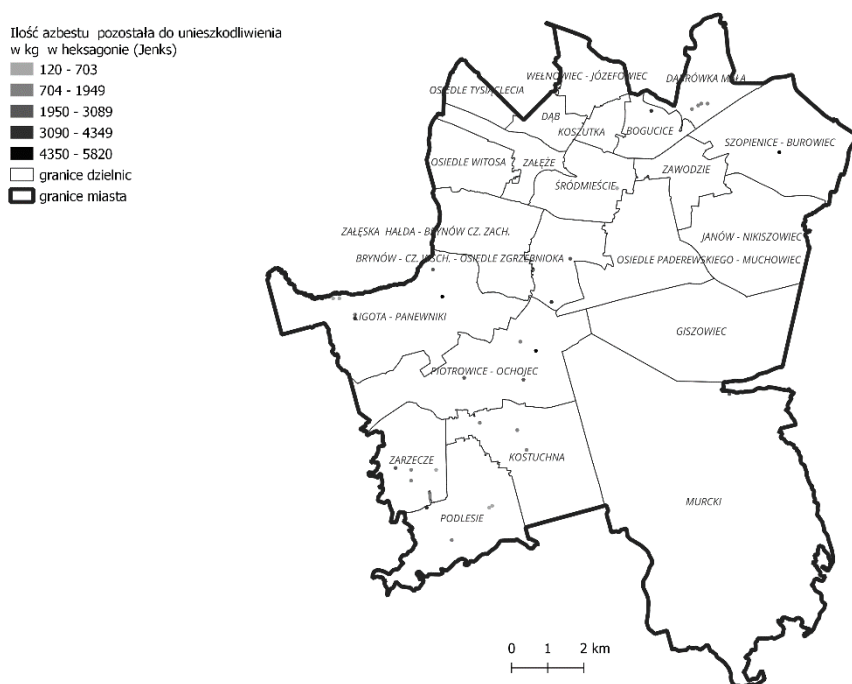
Rycina 17. Nasilenie hałasu którego źródłem jest transport kołowy i szynowy (tramwaje) w przestrzeni Katowic (według badań z 2022r)



Źródło: opracowanie własne na podstawie danych dostarczonych przez Urząd Miasta Katowice.

Na jakość życia mieszkańców, ale także dobrostan fauny niewątpliwie wpływa hałas generowany w środowisku miejskim głównie przez transport kołowy lub szynowy. Analiza miejsc przekroczeń norm hałasu z tych źródeł jest przedmiotem cyklicznych badań prowadzonych przez Urząd Miasta Katowice. Wynika z nich (*Rycina 17*), że nadmierny poziom hałasu jest notowany wzdłuż głównych arterii drogowych przecinających obszary dzielnic: Załęża, Osiedla Paderewskiego – Muchowiec, Szopieniec – Burowca, Załęska Hałda – Brynów część zachodnia, Brynów część wschodnia – Osiedle Zgrzebioka oraz Śródmieścia (gdzie dodatkowo mamy jeszcze nadmierną emisję hałasu z ruchu tramwajowego). W pozostałych dzielnicach problem również występuje i jest zlokalizowany wzdłuż głównych ulic dojazdowych i wyjazdowych do centrów funkcjonalnych tych dzielnic oraz w kierunku Śródmieścia.

Rycina 18. Ilość azbestu pozostała do unieszkodliwienia w kg heksagon (według stanu na 31.XII.2022 r.)



Źródło: opracowanie własne na podstawie danych dostarczonych przez Urząd Miasta Katowice.

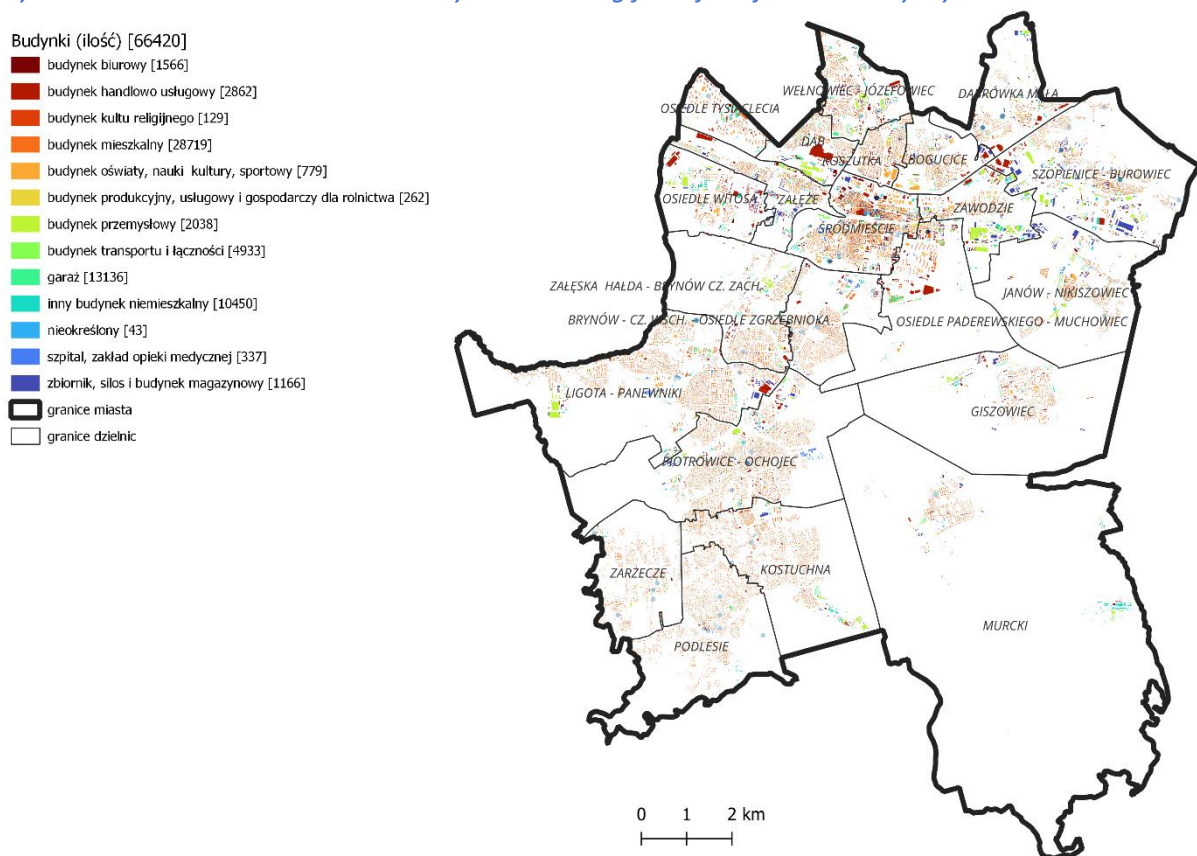
Wieloletnim problemem który występuje w środowisku miejskim jest utylizacja azbestu. Na terenie Katowic do zutylizowania zostało 4 670 ton tego materiału zlokalizowanego także na budynkach osób fizycznych (84,59 tony), zdecydowana większość jest jednak zlokalizowana w 204 budynkach których właścicielami są m.in. osoby prawne i inne podmioty instytucjonalne. W układzie przestrzennym największe nasilenie zjawiska występuje na terenie dzielnic: Os. Paderewskiego - Muchowiec, Ligota - Panewniki, Os. Witosa, ale także Wełnowiec - Józefowiec oraz Załęska Hałda – Brynów część zachodnia w większości przypadków koncentrując się na obszarach niemieszkalnych.

Punktowo (w heksagonach) największy problem (w powiązaniu z funkcją mieszkaniową) występuje w lokalizacjach (zob. *Rycina 18*) związanych z takimi dzielnicami jak: Szopienice - Burowiec, Bogucice, Brynów część wschodnia – Osiedle Zgrzebioka, Ligota - Panewniki, Piotrowice - Ochojec oraz Dąbrówka Mała (gdzie do usunięcia pozostał już względnie niewiele, ale lokalizacja budynków mieszkalnych tworzy nieco większy obszar oddziaływania).

Strefa funkcjonalno-przestrzenna i techniczna

Analizę strefy funkcjonalno-przestrzennej i technicznej Katowic rozpoczęto od rozpoznania rozmieszczenia i liczby budynków o różnym przeznaczeniu (Rycina 19). Najwięcej budynków (ok. 28,7 tys.) zostało wybudowanych na cele mieszkaniowe (ok. 43% wszystkich budynków w mieście). Kolejną liczną grupę budynków stanowią garaże (ok. 20% budynków) oraz „inny budynek niemieszkalny” (ok. 16%). Budynki handlowo-usługowe obejmują ok. 4,3% budynków, a biurowe ok. 2,4%. Południowe dzielnice Katowic w większości są zajęte przez zabudowę mieszkaniową. Największe zróżnicowanie funkcji budynków można zaobserwować w Śródmieściu, następnie w Zawodziu, Szopienicach-Burowcu, Dąbrówce Małej, Załężu, a także w dzielnicy Dąb.

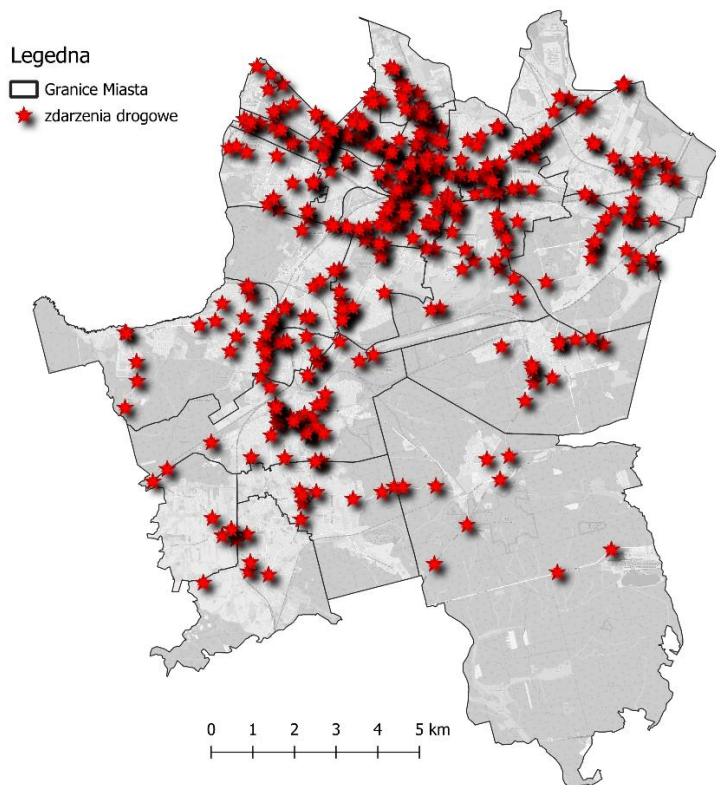
Rycina 19. Rozmieszczenie i liczba budynków według funkcji do jakich zostały wybudowane



Źródło: opracowanie własne na podstawie danych dostarczonych przez Urząd Miasta Katowice.

Kolejnym elementem poddanym analizie była liczba zdarzeń drogowych, wskazujących na bezpieczeństwo w przestrzeni miasta. Według danych Komendy Wojewódzkiej Policji w Katowicach, na terenie miasta doszło w 2022 roku do niemal 450 zdarzeń drogowych, w wyniku których 20 osób poniosło śmierć, a ok. 500 osób zostało rannych (w tym ponad 60 ciężko). W ponad 58% doszło do zderzenia z innym pojazdem, a w ponad 30% było to najechanie pieszego. W pozostałych przypadkach zdarzenie było związane z najechaniem na przeszkodę, lub przyczyną zdarzenia był pasażer. Najrzadziej dochodziło do zdarzeń w wyniku potrącenia zwierzęcia lub wywrócenia się pojazdu. W ponad 81% przypadków sytuacje miały miejsce na obszarze zabudowanym (Rycina 20).

Rycina 20. Rozmieszczenie zdarzeń drogowych (w roku 2022)



Źródło: opracowanie własne na podstawie danych udostępnionych przez Komendę Wojewódzką Policji w Katowicach.

Do największej liczby zdarzeń dochodziło m.in. w okolicach skrzyżowań z ulicą Chorzowską, następnie w kilku miejscach na ulicy Brackiej, Mikołowskiej, Piotrowickiej i Armii Krajowej. Najbardziej zagrożonymi dzielnicami pod tym względem są: Śródmieście, Dąb, Załęże, Koszutka oraz Wełnowiec-Józefowiec. Do wielu zdarzeń doszło także w Piotrowicach-Ochojcu oraz Ligocie-Panewnikach. Rycina 21 prezentuje zagęszczenie zdarzeń drogowych w przeliczeniu na heksagon.

Następnie zbadano rozmieszczenie oraz liczbę awarii związanych z kanalizacją, co bezpośrednio wskazuje na sprawność funkcjonowania infrastruktury technicznej miasta. W roku 2022 odnotowano ponad 1000 interwencji związanych z awariami kanalizacji, z czego zaledwie 45 dotyczyło kanalizacji deszczowej. Zdecydowanie częściej dochodziło do awarii kanalizacji sanitarnej (Rycina 22). W najtrudniejszej sytuacji w tym aspekcie znajdują się niektórzy mieszkańcy: Śródmieścia, Bogucic, Szopieniec-Burowca, Wełnowca-Józefowca, a także Brynowa (tj. zarówno Brynów część wschodnia – Osiedle Zgrzebnioka, jak i Załęska Hałda - Brynów część zachodnia) i Ligoty-Panewnik.

Rycina 21. Liczba zdarzeń drogowych w roku 2022 w przeliczeniu na heksagon

Ilość wypadków samochodowych
(w nawiasach liczba heksagonów) [365]

- 1 [311]
- 2 [37]
- 3 [11]
- 4 [5]
- 5 [1]
- granice dzielnic
- ▭ granice miasta



Źródło: opracowanie własne na podstawie danych udostępnionych przez Komendę Wojewódzką Policji w Katowicach.

Rycina 22. Liczba interwencji do awarii kanalizacji sanitarnej w przeliczeniu na mieszkańca heksagonu (według stanu na 31 XII 2022)

Awarie kanalizacji sanitarnej
w przeliczeniu na mieszkańca heksagonu
(Jenks)

- 0.002 - 0.055
- 0.056 - 0.166
- 0.167 - 0.332
- 0.333 - 1.332
- 1.333 - 2.25
- granicze dzielnic
- granicze miasta



Źródło: opracowanie własne na podstawie danych udostępnionych Urząd Miasta Katowice.

4. Przesłanki wyznaczenia obszaru zdegradowanego i obszaru rewitalizacji Katowic

4.1. Szczegółowa metodyka wyznaczania propozycji obszaru zdegradowanego i obszaru rewitalizacji

Jak zostało to już wskazane powyżej, rewitalizacja jest procesem wyprowadzania ze stanu kryzysowego obszaru zdegradowanego czyli takiego, w którym na podstawie diagnozy stwierdzono stan kryzysowy. Identyfikuje się go w pierwszej kolejności ze względu na koncentrację negatywnych zjawisk społecznych, ale również gospodarczych, środowiskowych, przestrzenno-funkcjonalnych i technicznych.

W niniejszym opracowaniu koncentrację negatywnych zjawisk społecznych wyznaczano za pomocą wskaźników wyliczonych dla wartości poszczególnych heksagonów, prezentujących stan według danych na 31 grudnia 2022 r. (analizę zmian realizowano w odniesieniu do stanu na 31 grudnia 2020 r.) w nawiązaniu do danych zaprezentowanych w grudniu 2021 roku w ramach kompleksowej diagnozy miasta Katowice (zob. [Raport 2, 2021]).

Informacje obejmujące kwestie rozmieszczenia populacji, jej struktury wiekowej i możliwości zaspokajania podstawowych potrzeb bytowych zostały zaprezentowane z wykorzystaniem następujących parametrów:

- zmiana populacji rozumiany jako różnica liczby mieszkańców w heksagonie w 2022 roku w stosunku do roku 2020;
- udział procentowy ludności w wieku powyżej 75 lat w heksagonie;
- współczynnik obciążenia demograficznego, rozumiany jako odsetek osób w wieku przedprodukcyjnym i poprodukcyjnym przypadających na osoby w wieku produkcyjnym;
- odsetek bezrobotnych ogółem w heksagonie.

Kolejną istotną kwestią było zidentyfikowanie w przestrzeni Katowic miejsc koncentracji zjawisk związanych z bezpieczeństwem mieszkańców (w tym finansowym, związanym z pozyskiwaniem stałych źródeł dochodów), ich stanem zdrowia oraz kwestią opieki społecznej świadczonej przez MOPS. Dane te prezentowano przez wskazanie (w agregacji zapewniającej ochronę danych wrażliwych):

- udziału osób niepełnosprawnych zamieszkujących w heksagonie;
- udziału osób długotrwale lub ciężko chorych w heksagonie;
- odsetka bezrobotnych kobiet ogółem w heksagonie;
- odsetka długotrwale bezrobotnych (w stosunku do liczby osób bezrobotnych);
- ilości wypadków drogowych przypadającej na mieszkańca heksagonu.

Za dodatkowe kwestie, wpływające na wyznaczenie obszaru zdegradowanego uznano:

- liczbę przedsiębiorstw wykreślonych z rejestru REGON przypadającą na mieszkańca heksagonu;
- występowanie miejsc, w których znajdują się wyroby azbestowe;

- liczbę interwencji do awarii kanalizacji sanitarnej 2022 na mieszkańca,
- liczbę interwencji do awarii kanalizacji deszczowej 2022 na mieszkańca.

Rewitalizacja miasta to proces długotrwały i wielowątkowy dlatego w kontekście wyznaczenia obszaru zdegradowanego i obszaru rewitalizacji wzięto również pod uwagę dotychczasowe ustalenia badawcze, wybrane decyzje o charakterze przestrzennym oraz generalne spojrzenie na kwestie bezpieczeństwa (które może być rozpatrywane jako specyficzna ocena jakości podejmowanych decyzji rewitalizacyjnych). W szczególności odniesiono się do:

- oceny punktowej identyfikującej portfel dzielnic Katowic w zależności od koncentracji depopulacji oraz koncentracji negatywnych zjawisk miejskich będących wynikiem analiz 38 wskaźników uwzględniającą wymiary: społeczny, gospodarczy, środowiskowy, funkcjonalno-przestrzenny oraz techniczny, przeprowadzoną w podziale na 22 dzielnice Katowic (we wspomnianym raporcie diagnostycznym dotyczącym rewitalizacji [por. Raport 2, 2021];
- przypisanie heksagonu do obszaru rewitalizacji (zmienna typu boolean¹) w kontekście aktualizacji *Lokalnego Programu Rewitalizacji Miasta Katowice na lata 2016-2023* [LPR, 2022];
- wskaźnika koncentracji zagrożeń (wymiar bezpieczeństwo) dla poszczególnych dzielnic, liczonego według formuły zaproponowanej we wspomnianym już Raporcie diagnozy rewitalizacyjnej [por. Raport 2, 2021].

Wskazane podejście było, zgodne z przyjętym wcześniej założeniem o zastosowaniu metodyki rekomendowanej przez władze krajowe [por. MliR, 2019], nanoszone na mapy w układzie siatki analitycznej heksagonalnej (sześciokątnej) o wysokości 100 m. Ich wartości jednostkowe były przed sumowaniem przekształcane według miar zunitaryzowanych (tj. odnoszonych do wartości maksymalnych i minimalnych dla analizowanego zbioru danych, w podziale na stymulanty i dystymulanty, przy czym celem było wskazanie zjawisk negatywnych). W efekcie sumowania wskaźników uzyskano mapę miejsc potencjalnie zdegradowanych, którą zaprezentowano na *Rycinie 23*.

4.2. Wstępne propozycje obszaru zdegradowanego i obszaru rewitalizacji – obszary miejskie

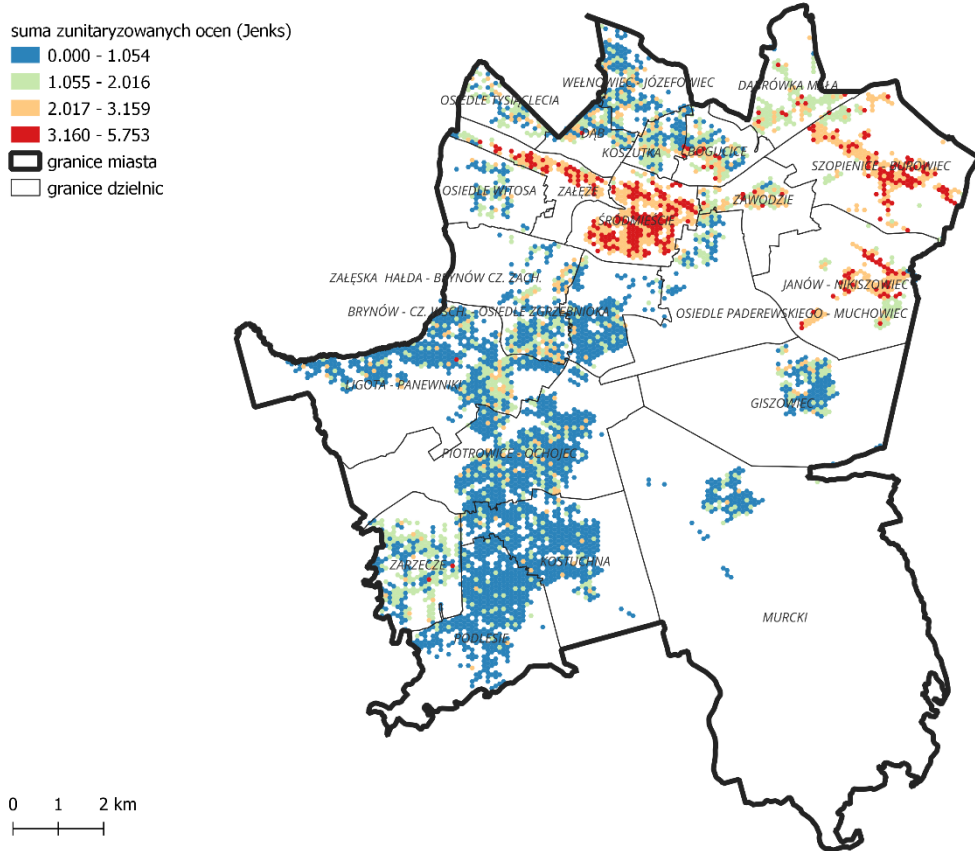
Celem bardziej precyzyjnego wykazania koncentracji zjawisk negatywnych, wartości ocen uzyskanych w sposób opisany powyżej podzielono na 4 grupy wyznaczone według zasady naturalnego podziału (Jenksa)². Operacja ta z jednej strony zapewnia wydzielenie grup jednostek maksymalnie do siebie podobnych, a z drugiej zapewnia, że wyodrębnione grupy są od siebie różne najbardziej jak to jest możliwe. Innymi słowy, podział ten pozwolił na wskazanie takiego obszaru, w którym ze względu na wszystkie analizowane zmienne, zjawiska negatywne są najbardziej widoczne w odniesieniu do całej przestrzeni Katowic. Jest to grupa heksagonów, dla których wartości ocen mieszczą się w przedziale od 2,017 (kolor pomarańczowy) do 5,753 (kolor czerwony). Dominują one na terenie Śródmieścia, Załęża, Szopienic - Burowca, Janowa – Nikiszowca, Dąbrówki Małej, Zawodzia i Bogucic. Z mniejszym nasileniem występują także w innych dzielnicach Katowic (*Rycina 24*). W oparciu o tak wypracowane

¹ Dane *boolean* zawierają dwa symbole – „0” często utożsamiane z wartością logiczną fałsz oraz „1” często utożsamiana z wartością logiczną prawdy

² Podstawowe zasady metody naturalnego podziału opisano w rozdziale poświęconym założeniom metodycznym

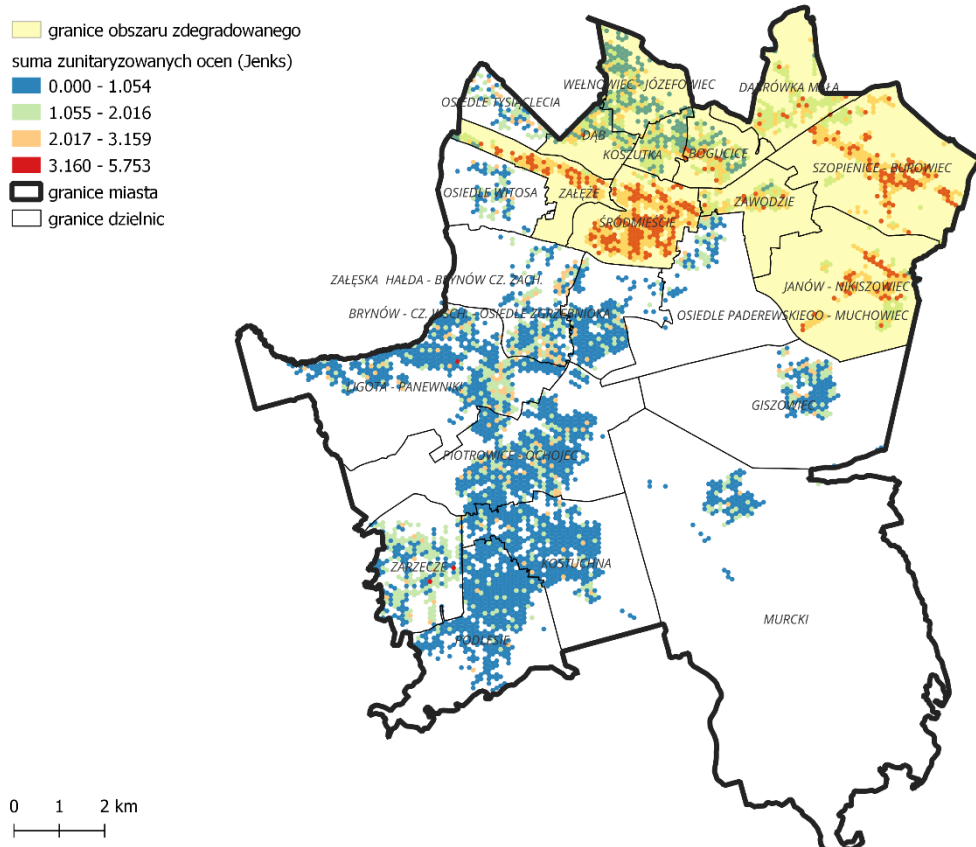
wskazania zaproponowano kształt obszaru zdegradowanego dla Katowic, który z uwagi brak koncentracji problemów społecznych nie obejmuje dzielnic Giszowiec i Załęska Hałda - Brynów cz. Zachodnia.

Rycina 23. Ocena punktowa miejsc potencjalnie zdegradowanych



Źródło: opracowanie własne.

Rycina24. Delimitacja proponowanego obszaru zdegradowanego

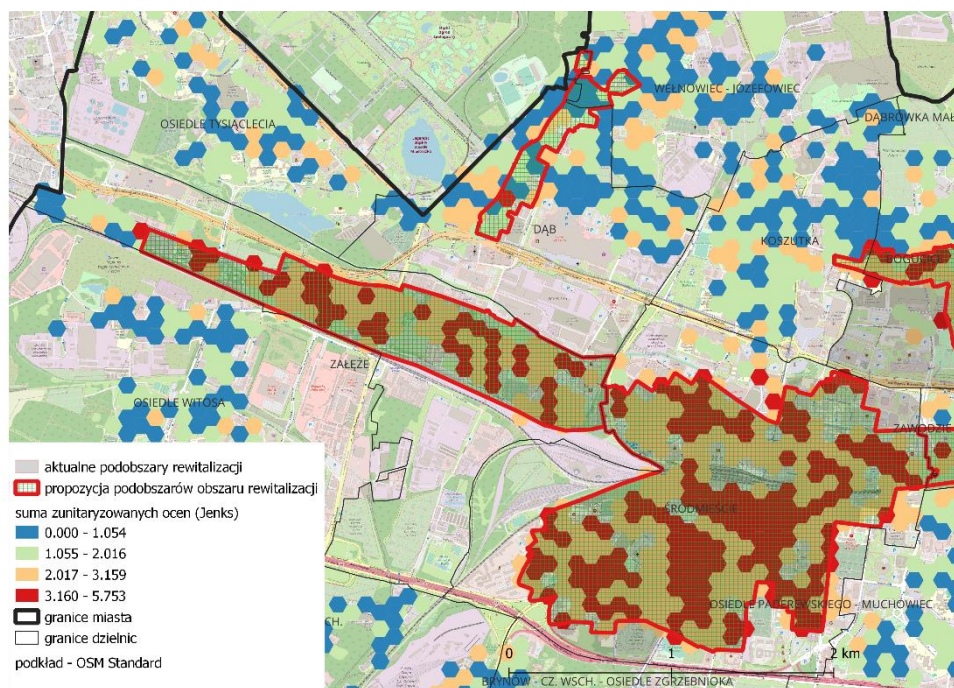


Źródło: opracowanie własne.

Obszar rewitalizacji, będący częścią obszaru zdegradowanego, cechuje się szczególną koncentracją negatywnych zjawisk oraz jest szczególnie istotny dla stymulowania rozwoju lokalnego. To na nim Miasto Katowice zamierza prowadzić rewitalizację. Obejmuje on tereny, w których koncentracja negatywnych zjawisk – analizowanych metodami opisanymi w poprzedniej części rozdziału – jest najwyższa. Jednocześnie docelowo to obszar, którego identyfikacja jest wynikiem procesu partycypacyjnego realizowanego z czynnym zaangażowaniem mieszkańców, zarządców nieruchomości, przedstawicieli organizacji pozarządowych, instytucji kultury i edukacji, urzędników oraz innych interesariuszy, którzy wyrażają wolę włączenia się w proces delimitacji, wskazując m.in. miejsca i obiekty, które w pierwszej kolejności wymagają podjęcia działań rewitalizacyjnych.

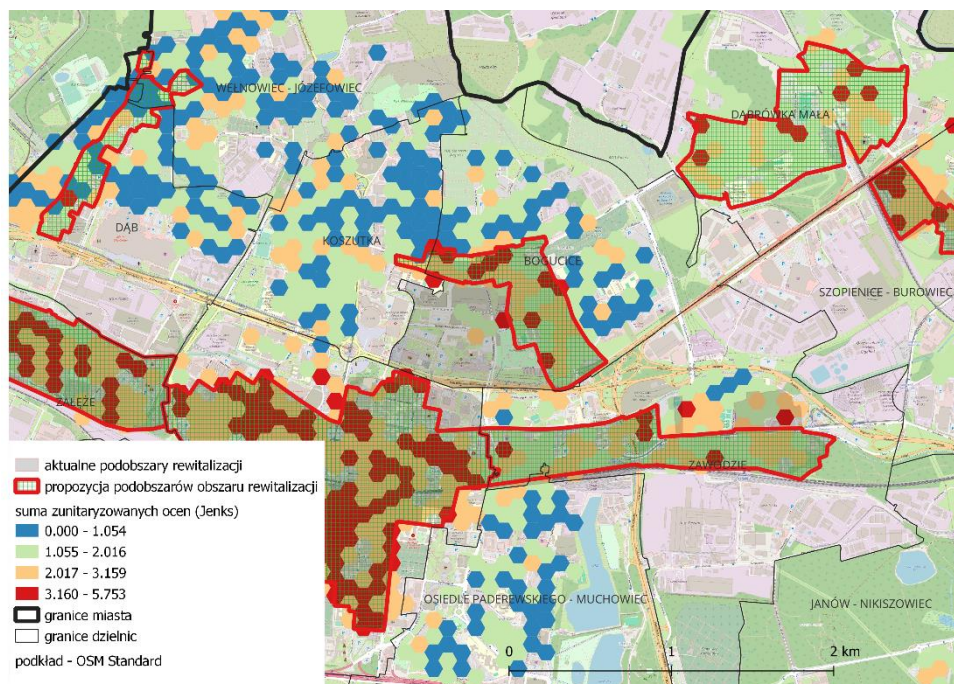
Punktem wyjścia delimitacji planowanych obszarów zdegradowanych Katowic (poza wyżej przeprowadzoną analizą ilościową) były (ze względu na wysoki poziom spójności z przeprowadzonymi powyżej analizami) propozycje niewielkich modyfikacji przebiegu granic dotychczasowych podobszarów obszaru rewitalizacji Katowic [por. LPR, 2022]. Większa modyfikacja dotyczyła Bogucic, gdzie zaproponowano ograniczenie – w relacji do LPR [2022] - działalności rewitalizacyjnej w centrum miasta (m.in. w stronę nowo zainwestowanych terenów po byłej kopalni Katowice (aktualnie teren Strefy Kultury: Międzynarodowe Centrum Kongresowe wraz ze Spodkiem, NOSPR, Muzeum Śląskie). Zmodyfikowano także – w relacji do LPR [2022] - przebieg granic podobszaru rewitalizacji Szopienice – Burowiec przez ograniczenie jego zakresu w części północno-wschodniej (kompleks zbiorników wodnych) oraz wprowadzenie dodatkowego podobszaru w ramach dzielnicy Dąb, Wełnowiec - Józefowiec i Dąbrówka Mała (zob. Ryciny 25 -28).

Rycina 25. Proponowany miejski obszar rewitalizacji – podobszar Śródmieście, podobszar Załęże i podobszar Dąb – Wełnowiec - Józefowiec



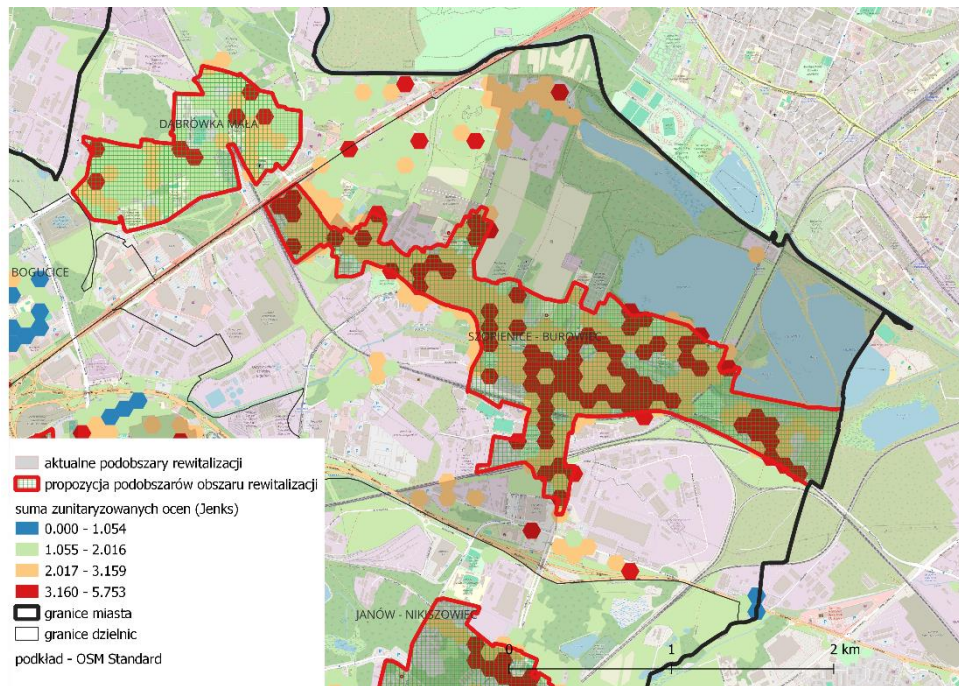
Źródło: opracowanie własne.

Rycina 26. Proponowany miejski obszar rewitalizacji – podobszar Zawodzie, podobszar Bogucice, Podobszar Dąbrówka Mała



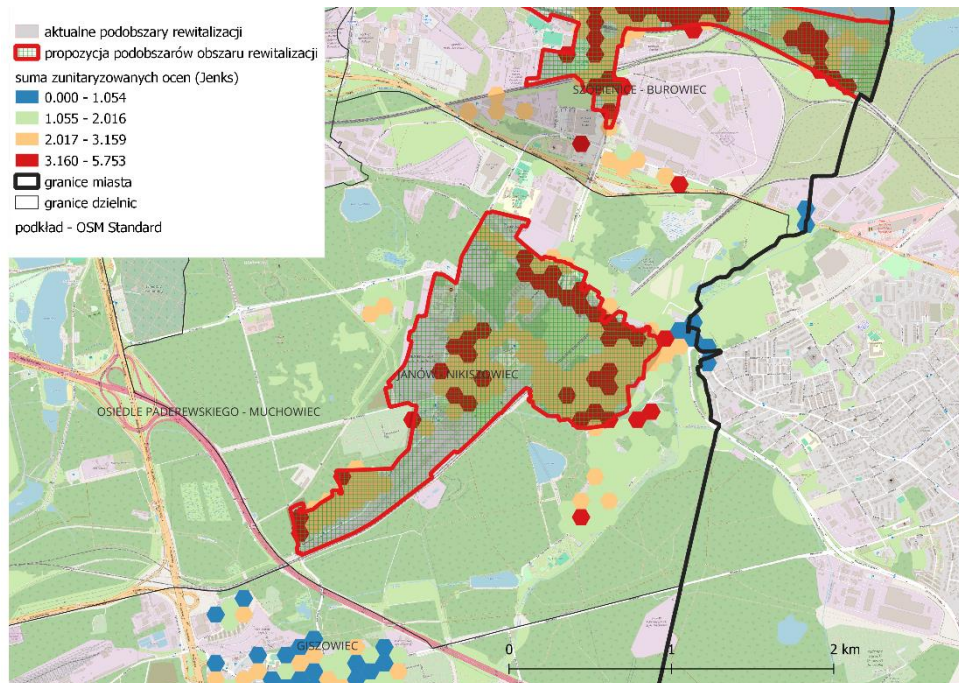
Źródło: opracowanie własne.

Rycina 27. Proponowany miejski obszar rewitalizacji – podobszar Szopienice – Burowiec i podobszar Dąbrówka Mała



Źródło: opracowanie własne.

Rycina 28. Proponowany miejski obszar rewitalizacji – podobszar Janów-Nikiszowiec



Źródło: opracowanie własne.

4.4. Wstępne propozycje włączenia do obszaru rewitalizacji terenów zdegradowanych niezamieszkałych, tzw. tereny poprzemysłowe

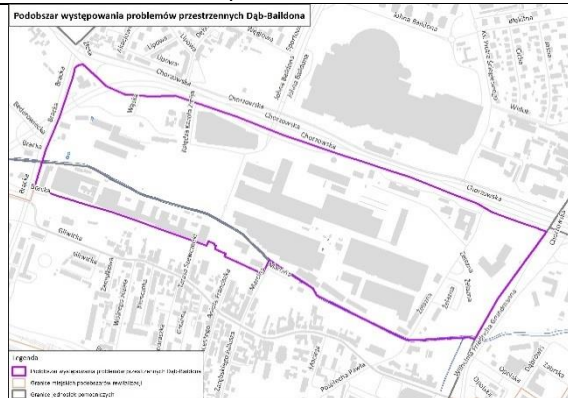
W zakresie prac wewnętrznych nad identyfikacją obszaru rewitalizacji zaproponowano również włączenie do procesu rewitalizacji zidentyfikowanych na potrzeby LPR na lata 2016-2023 [LPR, 2022] następujących obszarów występowania problemów przestrzennych (**terenów zdegradowanych niezamieszkałych**, tzw. terenów poprzemysłowych), a także nowego terenu mającego charakter poprzemysłowy, pokopalniany, niezamieszkały i tym samym spełniającego przesłankę terenu zdegradowanego (obszar os. Witosa - Obroki) według tabeli 3.

Tabela 3. Podobszary występowania problemów przestrzennych – tereny zdegradowane niezamieszkałe

Nazwa: Zawodzie – Porcelanowa	
<p>Charakterystyka obszaru: Podobszar położony w obszarze zdegradowanym w granicach jednostki pomocniczej Zawodzie. Od połowy XIX wieku rozwój obszaru związany był z przemysłem (m.in. hutą cynku „Kunegunda”, hutą Ferrum). Od 1923 do 2009 roku na obszarze działała fabryka porcelany (Porcelana Śląska). W <i>Studium</i> dla obszaru określono funkcje produkcyjno-usługowe. Zespół budynków dawnej fabryki porcelany przy ul. Porcelanowej 23 został ujęty w gminnej ewidencji zabytków. Obszar objęty jest planem miejscowym nr 65 przyjęty uchwałą nr LII/1065/05 Rady Miasta Katowice z dnia 19 grudnia 2005 r. oraz przystąpieniem do sporządzenia planu nr 208 przyjętym uchwałą Rady Miasta Katowice nr XXXVII/722/17 z dnia 2 marca 2017 r.</p>	<p>Przewidywane potencjalnie działania: W obszarze realizowane są działania mające na celu dalszą rozbudowę Parku Przemysłowo-Technologicznego poprzez adaptację budynków historycznej fabryki porcelany na budynki biurowo-usługowe wraz z zagospodarowaniem otoczenia. Projekt odpowiada na zdiagnozowane w obszarze problemy związane z niską aktywnością gospodarczą dzielnicy i jest zgodny z celem generalnym rewitalizacji w mieście Katowice (w warstwie gospodarczej i przestrzennej).</p>
 <p>Podobszar występowania problemów przestrzennych Zawodzie-Porcelanowa</p> <p>Legenda: Podobszar występowania problemów przestrzennych Zawodzie-Porcelanowa Obszar jednostki pomocniczej Zawodzie</p>	<p>Typ przyłączenia do podobszaru rewitalizacji: samodzielny podobszar powiększony obszarowo w części wschodniej.</p>
<p>Źródło: LPR, 2022, s. 63-64</p>	
Nazwa: Dąb - Baildona	
<p>Charakterystyka obszaru: Podobszar położony w obszarze zdegradowanym, w granicach dwóch jednostek pomocniczych: Dąb i Załęże. Cechuje się słabnącą dominacją funkcji przemysłowej. Do 2001 roku na terenie działała huta żelaza. W granicach obszaru zlokalizowane są wartościowe obiekty zabytkowe (budynek dyrekcji Huty Baildona, budynek Urzędu Celnego, dawny mostek kolejowy na Rawie, hala obróbki ciężkiej, wieża wodna, hale przeróbki plastycznej, hale walcowni taśm). W <i>Studium</i> jako wiodące określono funkcje usługowe</p>	<p>Przewidywane potencjalnie działania: Na obszarze realizowanych jest wiele przedsięwzięć inwestycyjnych podmiotów zewnętrznych zmierzających do rewitalizacji terenów pohnucicznych i zaadaptowaniu ich przede wszystkim na funkcje usługowe. W ramach projektów zgłoszonych do ujęcia w LPR [LPR, 2022], inwestor realizuje szereg działań zakładających adaptację i przebudowę budynków po byłej Hucie Baildona na cele biurowe, produkcyjne, magazynowe, handlowe</p>

oraz usługowo – produkcyjne. Ponadto zachodni fragment obszaru zaliczany jest do obszarów wymagających przekształceń tj. obszarów o szczególnym zakresie zmian funkcjonalnych i przestrzennych, zmierzających do poprawy ładu przestrzennego, bardziej efektywnego wykorzystania walorów ekonomicznych przestrzeni. Z uwagi na lokalizację obszaru w bezpośrednim sąsiedztwie ścisłego centrum miasta, w niedalekiej odległości od terenów o funkcji mieszkaniowej, wymagany jest szczególny zakres zmian funkcjonalnych i przestrzennych. Obszar objęty jest planami miejscowymi: nr 50 przyjęty uchwałą nr XVIII/329/03 Rady Miejskiej Katowic z dnia 22 grudnia 2003 r.; nr 72 przyjęty uchwałą nr LXIII/1481/06 Rady Miasta Katowice z dnia 31 lipca 2006 r.; nr 146 przyjęty uchwałą nr XXVIII/584/16 Rady Miasta Katowice z dnia 27 lipca 2016 r. oraz przystąpieniem do sporządzenia planu nr 235 przyjętym uchwałą LXVI/1382/23 Rady Miasta Katowice z dnia 27 lipca 2023 r.

i rekreacyjne oraz związane z rozwojem lokalnej przedsiębiorczości poprzez realizację programu inkubowania i akceleracji aktywności społecznej i zawodowej lokalnej społeczności, w tym działania mające na celu rozwój Parku Przemysłowo-Technologicznego „Revita-Park”, a także planuje do realizacji kolejne projekty. Odpowiadają one na występujące w obszarze problemy przestrzenne raz związane z koncentracją bezrobocia oraz niską aktywnością gospodarczą, a także są zgodne z celem generalnym rewitalizacji.



Typ przyłączenia do podobszaru rewitalizacji: obszar nieznacznie zmodyfikowany i przyłączony do podobszaru Załęże.

Źródło: LPR, 2022, s. 64-65

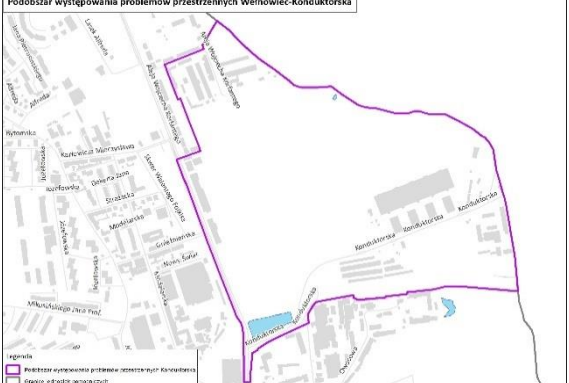
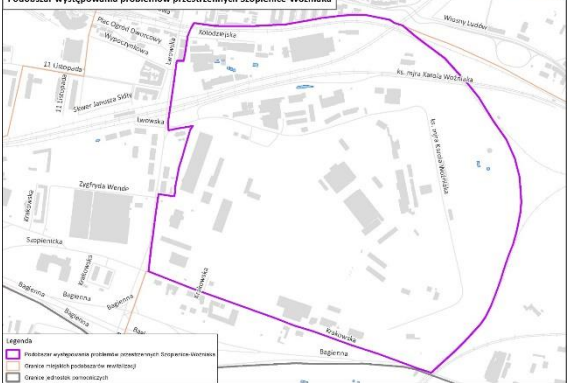
Nazwa: Wełnowiec – Konduktorska

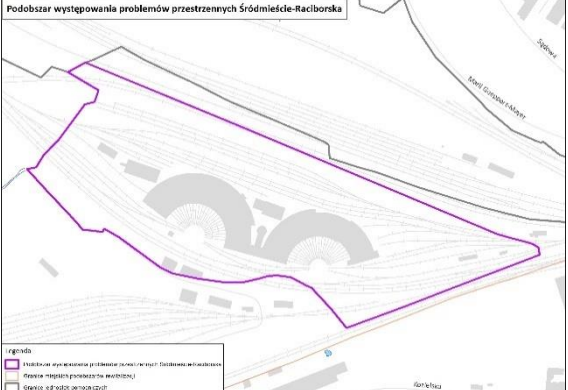
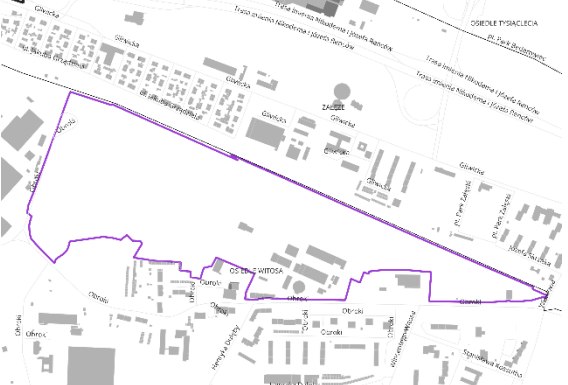
Charakterystyka obszaru:

Podobszar położony w obszarze zdegradowanym, w granicach jednostki pomocniczej Wełnowiec-Józefowiec. Działalność przemysłowa na obszarze (huta cynku – dawne Zakłady Cynkowe „Silesia”) była prowadzona od połowy XIX wieku. W *Studium* dla obszaru określono przede wszystkim funkcje produkcyjno-usługowe, a częściowo także usługowo – mieszkaniowe. Obszar stanowi część terenów mających być zagospodarowanych na ekologiczną dzielnicę miasta, w której miałyby powstać obiekty biurowe, mieszkaniowe oraz tereny rekreacyjne zgodnie z zasadą zrównoważonego rozwoju i przy wykorzystaniu technologii proekologicznych. W ten sposób, tj. ożywienie społeczno-gospodarcze terenu poprzemysłowego, będzie impulsem rozwojowym dla sąsiednich miejskich podobszarów rewitalizacji, tj.: podobszaru Śródmieścia oraz podobszaru Bogucice. Obszar objęty jest planami miejscowymi: nr 73 przyjęty uchwałą nr LXIII/1482/06 Rady Miasta Katowice z dnia 31 lipca 2006 r.; nr 184 przyjęty uchwałą nr XLVII/1046/22 Rady Miasta Katowice z dnia 28 kwietnia 2022 r. oraz przystąpieniami do sporządzenia

Przewidywane potencjalnie działania:

Na obszarze finalizowane są działania mające na celu rekultywację i uzbrojenie terenów inwestycyjnych, planuje się budowę budynków biurowych oraz plusenergetycznego hotelu wraz z infrastrukturą towarzyszącą i zagospodarowaniem terenu z wykorzystaniem technologii proekologicznych oraz realizację multifunkcyjnego osiedla „Nowy Wełnowiec”. Planowane do realizacji projekty stanowią część koncepcji utworzenia zrównoważonej, ekologicznej i przyjaznej człowiekowi dzielnicy miasta tzw. „Katowice – Północ Eko Miasto”, stanowiącej poszerzenie obszaru funkcjonalnego śródmieścia Katowic o wysokich walorach kompozycyjnych i estetycznych. Docelowo planowana jest realizacja zabudowy usługowej, mieszkaniowej, rekreacyjnej i produkcyjnej. Przystąpiono do opracowania projektu miejscowego planu zagospodarowania przestrzennego. Ponadto zakłada się budowę połączenia drogowego stanowiącego

<p>planu: nr 184 przyjęty uchwałą nr XXX/694/12 Rady Miasta Katowice z dnia 19 grudnia 2012 r.; nr 228 przyjęty uchwałą nr XLV/1018/22 Rady Miasta Katowice z dnia 31 marca 2022 r.</p>	<p>przedłużenie ulicy Stęślickiego na odcinku od ul. Misjonarzy Oblatów do al. Korfantego.</p>
	<p>Typ przyłączenia do podobszaru rewitalizacji: samodzielny podobszar nieznacznie zmodyfikowany co do przebiegu granic.</p>
<p>Źródło: LPR, 2022, s. 68-69</p>	
<p style="text-align: right;">Nazwa: Szopienice - Woźniaka</p>	
<p>Charakterystyka obszaru: Podobszar położony jest w południowo-wschodniej części obszaru zdegradowanego, w granicach jednostki pomocniczej Szopienice-Burowiec. Od 1834 roku na tym terenie działała Huta Cynku Wilhelmina, aktualnie na jej miejscu znajduje się Zakład Przetwórstwa Metali Nieżelaznych „Szopienice” (w likwidacji). W obszarze znajdują się obiekty zabytkowe wpisane do rejestru zabytków województwa śląskiego: budynek dawnej cechowni i dyrekcji huty, wieża ciśnień, budynek portierni. W <i>Studium</i> część obszaru zaliczana jest do terenów wymagających rehabilitacji. Zasadniczym kierunkiem przeznaczenia jaki przewiduje <i>Studium</i> jest funkcja produkcyjna i usługowa. Obszar objęty jest planem miejscowym nr 145 przyjęty uchwałą nr XXIV/504/16 Rady Miasta Katowice z dnia 27 kwietnia 2016 r.</p>	<p>Przewidywane potencjalnie działania: Na obszarze zgodnie z zapisami Strategii Rozwoju Miasta Katowice 2030 [Strategia, 2023] wskazano kierunki działań: (i) podniesienie poziomu innowacyjności przedsiębiorstw oraz (iii) poprawa jakości środowiska i atrakcyjności przestrzeni. Podniesienie poziomu innowacyjności, poprawa warunków środowiskowych oraz wzrost atrakcyjności przestrzeni odpowiadają na zidentyfikowane w obszarze problemy związane z niską aktywnością zawodową mieszkańców, koncentracją bezrobotnych oraz niską aktywnością gospodarczą.</p>
	<p>Typ przyłączenia do podobszaru rewitalizacji: obszar nieznacznie zmodyfikowany i przyłączony do podobszaru Szopienice – Burowiec.</p>
<p>Źródło: LPR, 2022, s. 69-70.</p>	
<p style="text-align: right;">Nazwa: Śródmieście – Raciborska</p>	
<p>Charakterystyka obszaru: Podobszar położony jest w południowo-zachodniej części obszaru zdegradowanego, w granicach jednostki pomocniczej Śródmieście. Teren, położony jest na międzytorzu i zabudowany budynkami i obiektami bytowej lokomotywowni (m.in. hale wachlarzowe, obrotnica, tory kolejowe z rozjazdami).</p>	<p>Przewidywane potencjalnie działania: Na obszarze zgodnie z zapisami Strategii Rozwoju Miasta Katowice 2030 [Strategia, 2023] wskazano kierunki działań: (i) podniesienie poziomu innowacyjności przedsiębiorstw, (ii) rozwój funkcji metropolitalnych, w tym wzmocnienie pozycji ośrodków akademickich wraz z sektorem B+R oraz</p>

<p>W <i>Studium</i> obszar ten zaliczany jest do specyficznych terenów wymagających kompleksowych przekształceń struktury funkcjonalnej i przestrzennej, w ramach przeobrażeń których niezbędne jest ukształtowanie przestrzeni publicznych oraz powiązań pieszych i rowerowych z otoczeniem.</p> <p>Teren nie jest objęty mpzp i przystąpieniami do opracowania mpzp.</p>	<p>(iii) poprawa jakości środowiska i atrakcyjności przestrzeni.</p>
	<p>Typ przyłączenia do podobszaru rewitalizacji: samodzielny podobszar nieznacznie zmodyfikowany co do przebiegu granic.</p>
<p>Nazwa: Os. Witosy- Obroki</p>	
<p>Charakterystyka obszaru:</p> <p>Obszar znajduje się w granicy dzielnicy Osiedle Witosy. Obszar to teren przemysłowy, do 2004 roku funkcjonował w rego ramach kopalnia węgla kamiennego "Kleofas". W granicach obszaru zlokalizowane są budynki ujęte w Gminnej Ewidencji Zabytków (nadszybie szybu Fortuna III z pompownią, kuźnia, elektrownia (rozdzielnia), kotłownia wraz z kominem oraz cechownia. W <i>Studium</i> jako wiodące wskazano funkcje usługowo-mieszkaniowe, usługowo-produkcyjne oraz usługowe z zielenią urządzoną. Ponadto obszar zaliczany jest do obszarów wymagających przekształceń tj. obszarów o szczególnym zakresie zmian funkcjonalnych i przestrzennych, zmierzających do poprawy ładu przestrzennego, bardziej efektywnego wykorzystania walorów ekonomicznych przestrzeni. Obszar objęty jest planem miejscowym nr 115 przyjęty Uchwałą Nr XI/183/11 Rady Miasta Katowice z dnia 22 czerwca 2011 r.</p>	<p>Przewidywane potencjalnie działania:</p> <p>Na obszarze potencjalnie planowane są przedsięwzięcia inwestycyjne podmiotów zewnętrznych. Potencjalni inwestorzy planują między innymi budowę ekologicznych budynków o różnym przeznaczeniu, w tym: budynki kluczowego projektu tj. parku technologicznego, który będzie stanowić centrum innowacji i nowych technologii. Każdy z budynków składać się będzie z infrastruktury biznesowej oraz strefy produkcyjno-magazynowych. pozostałe budynki, które powstaną to: budynki mieszkalne, usługowo-handlowe, centrum sportu i rekreacji. Planowane jest zachowanie budynków zabytkowych, które zostaną przeznaczone na cele usługowe.</p>
	<p>Typ przyłączenia do podobszaru rewitalizacji: samodzielny podobszar nowo wyznaczony na podstawie analizy potencjałów.</p>

Źródło: [LPR, 2022, s. 71] oraz opracowanie własne.

4.5. Uzasadnienie włączenia ww. obszarów problemowych – terenów zdegradowanych niezamieszkałych - do obszaru rewitalizacji Katowic w kontekście procesu sprawiedliwej transformacji, wzmacniania rezyliencji miejskiej i art. 10 ust. o rewitalizacji

Uzasadnienie włączenia ww. obszarów problemowych – terenów zdegradowanych niezamieszkałych – do obszaru rewitalizacji Katowic należy oprzeć na trzech przesłankach determinujących współczesne uwarunkowania kompleksowego podejścia do rewitalizacji miast, tj.:

- procesie sprawiedliwej transformacji polskich regionów węglowych,
- skali problematyki terenów przemysłowych,
- wzmacniania rezyliencji miejskiej.

W kontekście **procesu sprawiedliwej transformacji**, Katowice znajdują się w jednym z 11 regionów węglowych Polski (tzw. podregion katowicki) objętym wsparciem w ramach Funduszu na rzecz Sprawiedliwej Transformacji (FST) [UE, 2020]. FST jest podstawowym instrumentem dotacyjnym wspierającym wdrażanie rozwiązań przyjętych w Europejskim Zielonym Ładzie [UE, 2019] skierowanym terytorialnie do regionów węglowych, tj. obszarów, w których struktury gospodarcze (m.in. związane z przemysłem wydobywczym i energetycznym w powiązaniu ze społecznościami lokalnymi) są najbardziej wrażliwe na przejście w kierunku gospodarki niskoemisyjnej.

Zakres wsparcia podregionów węglowych określony w FST zgodnie z artykułem 8 Rozporządzenia wprowadzającego Fundusz na rzecz Sprawiedliwej Transformacji [UE, 2020] poza wsparciem branż zielonej gospodarki oraz przekwalifikowani pracowników obejmuje w szczególności (zgodnie z ust. 1 w/w artykułu) zagadnienia rewitalizacji terenów przemysłowych, tj.: *„inwestycje w rewitalizację i dekontaminację terenów zdegradowanych, przywracanie funkcji obszarom oraz – w tym tam, gdzie jest to konieczne, w projekty w zakresie zielonej infrastruktury i zmiany przeznaczenia terenów – z uwzględnieniem zasady 'zanieczyszczający płaci'.”*

W wymiarze Katowic, podregionu katowickiego oraz sześciu pozostałych regionów węglowych województwa śląskiego (poza podregionem katowickim, dotyczy to podregionów: bielskiego, bytomskiego, gliwickiego, rybnickiego, sosnowieckiego, tyskiego) Urząd Marszałkowski Województwa Śląskiego dla wykorzystania środków z FST w latach 2020-2022 przygotował Terytorialny Plan Sprawiedliwej Transformacji Województwa Śląskiego 2030 [TPST WSL, 2022]. W TPST WSL zdefiniowano 3 grupy gmin objęte wsparciem FST, tj. gminy z problemami społecznymi i przestrzennymi, gminy z problemem społecznym oraz gminy z problemem przestrzennym. Katowice, ze względu na skalę terenów przemysłowych, zakwalifikowano do trzeciej grupy, tj. gmin, które borykają się z problemami przestrzennymi związanymi z koniecznością ponownego zagospodarowania terenów przemysłowych i pokolejowych.

TPST WSL rangę problematyki terenów przemysłowych w regionach węglowych województwa śląskiego podniósł do poziomu jednego z głównych wyzwań (tj. *„Przywrócenie terenów przemysłowych, w szczególności pogórnich, do obiegu gospodarczego, społecznego i środowiskowego”*), celów operacyjnych (tj. *„Efektywne wykorzystanie terenów przemysłowych podregionów górniczych na cele gospodarcze, środowiskowe i społeczne”*) oraz kierunków działań (tj. *„Zniwelowanie skutków działalności przemysłowej, w tym górniczej na środowisko, poprawa wskaźników różnorodności biologicznej w terenach wykorzystywanych w celach środowiskowych”*).

Na poziomie operacyjnego programowania funduszy europejskich w województwie śląskim Urząd Marszałkowski Województwa Śląskiego przygotował program Fundusze Europejskie dla Województwa

Śląskiego 2021-2027 [FE SL, 2022], w którym w ramach priorytetu X „Fundusze europejskie na transformację” zdefiniował cel szczegółowy JSO8.1. odnoszący się do transformacji, tj. „Umożliwienie regionom i ludności łagodzenia wpływających na społeczeństwo, zatrudnienie, gospodarkę i środowisko skutków transformacji w kierunku osiągnięcia celów Unii na rok 2030 w dziedzinie energii i klimatu oraz w kierunku neutralnej dla klimatu gospodarki Unii”. Cel powyższy adresowany jest do regionów węglowych województwa śląskiego, w tym m.in. podregionu katowickiego i w konsekwencji Katowic. Ponadto w ramach celu JSO8.1. wskazano następującą interwencję związaną z rewitalizacją terenów przemysłowych: „W celu niwelowania skutków działalności przemysłowej na środowisko, wsparcie obejmuje działania dot. remediacji, rekultywacji, regeneracji, renaturyzacji terenów przemysłowych oraz usuwania zagrożenia niewłaściwie składowanych odpadów. Finansowane będą prace przygotowawcze tych procesów. Wsparte będą też inwestycje dot. zagospodarowania terenów i obiektów przemysłowych, zdewastowanych, zdegradowanych m.in. na cele gospodarcze i środowiskowe, społeczne, edukacyjne. Wspierane będą działania związane z rekultywacją terenu jak i docelowym zagospodarowaniem go na ww. cele, w tym przygotowanie terenów przemysłowych przeznaczonych pod działalność gospodarczą wraz z niezbędną infrastrukturą. W przypadku projektu dot. rekultywacji lub remediacji dopuszcza się inwestycje polegające na usunięciu elementów szkodliwych dla ludzi i środowiska. Planowane jest wsparcie działań mających na celu monitorowanie procesu transformacji, jak i procesów zachodzących na terenach przemysłowych, ich interpretacji i wartościowania. Możliwe będzie również opracowanie dokumentów wspomagających proces ponownego wykorzystania terenów przemysłowych.” [FE SL, 2022, s. 254-255]. Udzielenie interwencji na terenach przemysłowych jest warunkowane [zgodnie z zapisami FE SL, 2022, s. 257] uwzględnieniem „Innego Instrumentu Terytorialnego” pod którym można rozumieć Gminny Program Rewitalizacji. Zatem, w konsekwencji wsparcie terenów przemysłowych w regionach węglowych województwa śląskiego, może być warunkowane wprowadzeniem tego rodzaju terenów do obszaru rewitalizacji Katowic.

W kontekście **skali terenów przemysłowych** obszary tego typu pozostają dużym wyzwaniem transformacji miast takich jak Katowice (tj. silnie w przeszłości związanych z przemysłem wydobywczym), jak i całych podregionów węglowych zarówno w ujęciu środowiskowym, gospodarczym jak i społecznym – przede wszystkim w kontekście niekorzystnego oddziaływania zlikwidowanych zakładów pracy na sąsiednie tereny, w szczególności sąsiednie dzielnice mieszkaniowe, aktywność gospodarczą i wizerunek. Efekty zlikwidowanych lub likwidowanych przedsiębiorstw przemysłu tradycyjnego, w tym górniczych, negatywnie oddziałują na atrakcyjność inwestycyjną i mieszkaniową, a także pogarszają lub poważnie naruszają funkcjonowanie ekosystemów. Efekty te stają się szczególnie dotkliwe, jeśli występują w strefach śródmiejskich oraz centrach dzielnicowych zarówno w wymiarze gospodarczym, społecznym, środowiskowym i przestrzennym, prowadząc w konsekwencji do obniżenia jakości życia [Drobnia, Plac, 2022, s. 114].

Skala terenów przemysłowych i przemysłowych nie została dotychczas precyzyjnie określona w Polsce. Przywołując ich szacunki odnoszące się do terenów wydobywczych, terenów przemysłu i produkcji (szacunki dokonane na podstawie Open Street Map w ramach projektu *Ramy programowe dla zintegrowanego planowania sprawiedliwej transformacji na poziomie krajowym i regionalnym*³) skala terenów przemysłowych jest największa w podregionie katowickim w porównaniu do wszystkich regionów węglowych w Polsce i sięga 7,70% udziału w powierzchni tego podregionu. Dla porównania udział terenów przemysłowych i przemysłowych w pozostałych polskich regionach

³ Zadanie koordynowane przez Uniwersytet Ekonomiczny w Katowicach na zlecenie Krajowego Ośrodka Zmian Klimatu, Instytutu Ochrony Środowiska – Państwowego Instytutu Badawczego w ramach projektu badawczo-rozwojowego *Spółeczeństwo na drodze do neutralności klimatycznej*, finansowanego ze środków Narodowego Funduszu Ochrony Środowiska i Gospodarki Wodnej, nr umowy 1946/2020/Wn50/NE-OA-KU/D.

węglowych waha się od 0,28% powierzchni (podregion lubelski) do 3,93% powierzchni (podregion zgorzelecki) [Drobniak, Plac, 2022, s. 118-119].

W kontekście wzmacniania **rezyliencji miejskiej**, rewitalizacja terenów przemysłowych może być rozpatrywana w wymiarze społeczno-kulturowym, ekonomiczno-technologicznym oraz środowiskowo-infrastrukturalnym [UM Katowice, 2018]. W wymiarze społeczno-kulturowym działania rewitalizacyjne realizowane na terenach przemysłowych (szczególnie przedsięwzięcia gospodarcze) znajdujących się w sąsiedztwie centrów dzielnicowych (Zawodzie – Porcelanowa, Szopienice – Woźniaka, Śródmieście – Raciborska, Nikiszowiec – Janów: teren po KWK Wieczorek), lub między centrami dzielnicowymi (Dąb – Baildona, Wełnowiec – Konduktorska, os. Witosa– Obroki) wpływają pozytywnie na: wzmocnienie kapitału społecznego na rzecz podejmowania inicjatyw gospodarczych i społecznych, w tym nabywania nowych kompetencji zawodowych. W wymiarze ekonomiczno-technologicznym projekty gospodarcze realizowane na terenach przemysłowych sprzyjają stymulowaniu podstaw przedsiębiorczych wśród ludności zamieszkującej podobszar rewitalizacji. Natomiast w wymiarze środowiskowo-infrastrukturalnym projekty realizowane na terenach przemysłowych związane m.in. z ich rekreacyjnym udostępnieniem, zachowaniem cech dziedzictwa przyrodniczego i przemysłowego, poprawą bioróżnorodności, dekontaminację oraz mają bezpośredni pozytywny wpływ na tworzenie miejsc wizytówkowych zmieniających negatywny wizerunek dotychczasowego podobszaru rewitalizacji [UM Katowice, 2018]. Powyższe wnioski zostały potwierdzone efektami projektu realizowanego w latach 2016-2018 przez Miasto Katowice w ramach inicjatywy *URBACT Resilient Europe* [www1] przy współpracy z 9 miastami europejskimi. W ramach projektu, którym objęto podobszar rewitalizacji Załęże [LPR, 2016], Lokalna Grupa URBACT (składająca się z przedstawicieli organizacji pozarządowych, mieszkańców, lokalnych instytucji, podmiotów gospodarczych i ekspertów) wypracowała Zintegrowany Plan Działań akcentujący konieczność podejmowania kompleksowych i zintegrowanych przedsięwzięć wzmacniających rezyliencję miejską w wymiarach: „Ludzie”, „Gospodarka”, „Miejsca” (w tym tereny przemysłowe) oraz „Instytucje”.

Reasumując, stworzone w województwie śląskim dla regionów węglowych (w tym Katowic w ramach podregionu katowickiego) ramy programowania transformacji w ramach FST akcentują konieczność kompleksowego podejścia do rewitalizacji, tj. zarówno w wymiarze społecznym, gospodarczym, jak i środowiskowym w odniesieniu do łączenia działań rewitalizacji na terenach miejskich oraz przemysłowych. Tym ostatnim dedykowany jest m.in. Fundusz na rzecz Sprawiedliwej Transformacji i tereny tego typu powinny zostać włączone w obszar rewitalizacji miasta w kontekście możliwości pozyskania środków z FST. Skala terenów przemysłowych w podregionie katowickim (jak i w samych Katowicach) jest największa w odniesieniu do wszystkich regionów węglowych w Polsce. Stąd też pominięcie tego rodzaju terenów w wyznaczonych podobszarach rewitalizacji Katowic jest bezzasadne, szczególnie, że wskazane tereny przemysłowe decydowały w przeszłości o dynamicznym rozwoju sąsiednich terenów mieszkaniowych (wskazanych obecnie jako obszary rewitalizacji) a zaprzestanie działalności produkcyjnej nadal przyczynia się do występowania negatywnych zjawisk społecznych, gospodarczych, środowiskowych i technicznych. Ponadto, jak dowodzą doświadczenia realizowanego przez Miasto Katowice projektu *Resilient Europe* w ramach inicjatywy URBACT kompleksowe podejście do rewitalizacji terenów miejskich i przemysłowych ma istotny pozytywny wpływ na powstrzymanie negatywnych zjawisk społecznych w ramach obszaru rewitalizacji.

Powyższe uzasadnia konieczność włączenia zidentyfikowanych obszarów problemowych – tereny zdegradowane niezamieszkałe – do obszaru rewitalizacji Katowic. W szczególności dotyczy to terenów: Zawodzie – Porcelanowa, Dąb – Baildona, Wełnowiec – Konduktorska, Szopienice – Woźniaka, Śródmieście – Raciborska, a także ujętych już wcześniej jako część podobszaru rewitalizacji terenów po

zlikwidowanej KWK Wieczerek w ramach podobszaru Nikiszowiec – Janów oraz terenu os. Witosy - Obroki związanego ze zlikwidowaną KWK Kleofas. Powyższa argumentacja spełnia przesłanki włączenia w/w terenów do obszarów rewitalizacji Katowic w myśl art. 10 ust 1, lit. 3 ustawy o rewitalizacji [Ustawa, 2015].

5. Finalna propozycja obszaru rewitalizacji Katowic do przeprowadzenia konsultacji społecznych

Mając na uwadze wyniki przeprowadzonych analiz, tj.:

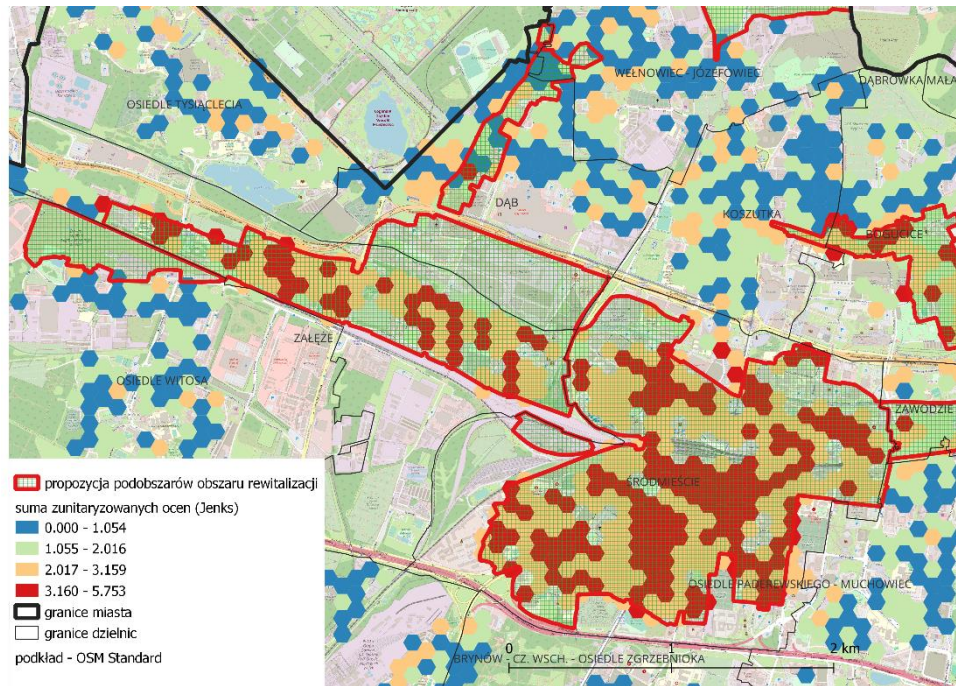
- (i) wnioski z dokumentów diagnostycznych, programowych i strategicznych Miasta Katowice (por. pkt. 2 niniejszego dokumentu),
- (ii) wyniki z diagnozy dla wyznaczenia obszaru zdegradowanego i obszaru rewitalizacji Katowic (por. pkt. 3 niniejszego dokumentu),
- (iii) wstępne propozycje obszaru zdegradowanego i obszaru rewitalizacji w wymiarze miejskim (por. pkt. 4.2 niniejszego dokumentu),
- (iv) wstępne propozycje włączenia do obszaru rewitalizacji terenów zdegradowanych niezamieszkałych – tereny przemysłowe (por. pkt. 4.3 i 4.4 niniejszego dokumentu),
- (v) przeprowadzone uzgodnienia wewnętrzne w ramach UM Katowice, tj.:
 - poszerzenie wstępnie proponowanego podobszaru rewitalizacji *Szopienice – Burowiec o Borki* jako obszar koncentracji negatywnych zjawisk społecznych (zob. *Rycina 27a*);
 - dodanie podobszaru *Dąb – Wełnowiec – Józefowiec* jako obszaru koncentracji negatywnych zjawisk społecznych wraz z terenem Kolonii Alfred, w ramach którego przewiduje się kontynuację działań rewitalizacyjnych wspartych w ramach dotychczasowego LPR [2022] (zob. *Rycina 25a, Rycina 26a*);
 - korekt przebiegu granic podobszarów, ujmujących lokalne uwarunkowania m.in. w zakresie istniejącej zabudowy, przebiegu dróg, lokalizacji przestrzeni publicznych, tj. dodawanie i odejmowanie kilku, kilkunastu lub kilkudziesięciu działek w różnych częściach wstępnie proponowanych podobszarów rewitalizacji Katowic (zob. *Rycina 25a do 28a*);

przedstawiono na potrzeby konsultacji społecznych finalną propozycję obszaru rewitalizacji Katowic zamieszczoną na:

- Rycinie 25a – **podobszar Śródmieście** wraz z terenem zdegradowanym niezamieszkałym Śródmieście – Raciborska; **podobszar Załęże** wraz z terenem zdegradowanym niezamieszkałym Dąb – Baildona; teren zdegradowany niezamieszkały os. Witosa – Obroki; **podobszar Dąb – Wełnowiec – Józefowiec**;
- Rycinie 26a – **podobszar Dąbrówka Mała**; **podobszar Dąb – Wełnowiec - Józefowiec**; **podobszar Bogucice**; oraz teren zdegradowany niezamieszkały Wełnowiec – Konduktorska;
- Rycinie 27a – **podobszar Szopienice-Burowiec** wraz z terenem zdegradowanym niezamieszkałym Szopienice – Woźniaka; **podobszar Dąbrówka Mała**;
- Rycinie 28a – **podobszar Janów-Nikiszowiec**, **podobszar Zawodzie** i teren zdegradowany niezamieszkały Zawodzie – Porcelanowa.

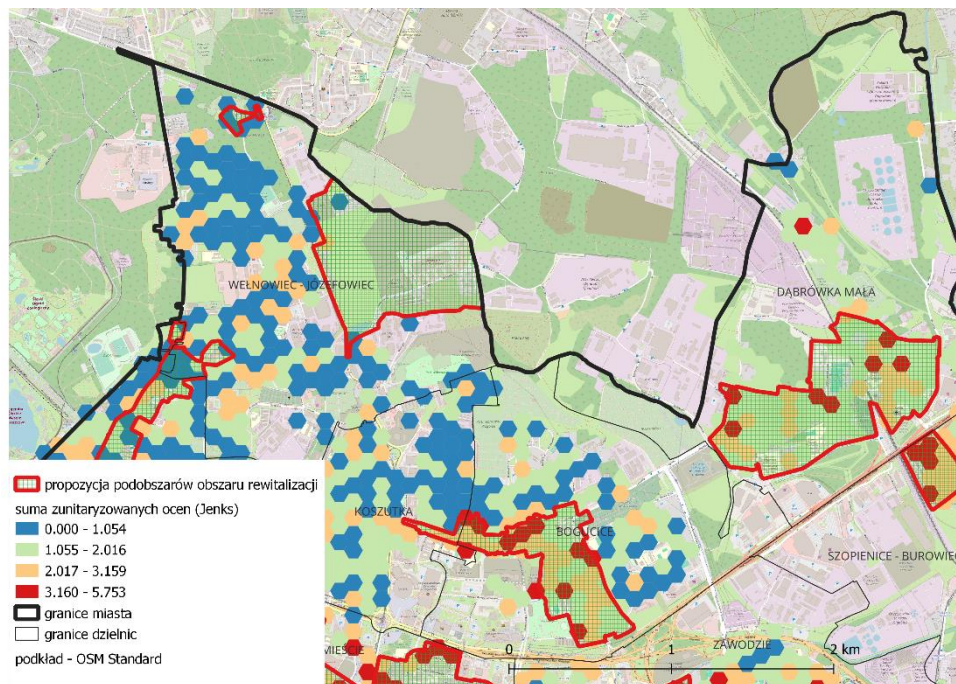
Zasięg tych podobszarów wraz z mapami wieloformatowymi, po przeprowadzeniu konsultacji społecznych i ustosunkowaniu się do sformułowanych w ich trakcie postulatów, będzie stanowił załącznik do wniosku do Uchwały Rady Miasta Katowice o wyznaczeniu obszaru zdegradowanego i obszaru rewitalizacji Katowic.

Rycina 25a. Proponowany do konsultacji społecznych obszar rewitalizacji Katowic – podobszar Śródmieście wraz z terenem zdegradowanym niezamieszkałym Śródmieście – Raciborska; podobszar Załęże wraz z terenem zdegradowanym niezamieszkałym Dąb – Baildona; teren zdegradowany niezamieszkały os. Witosa – Obroki; podobszar Dąb – Wełnowiec – Józefowiec



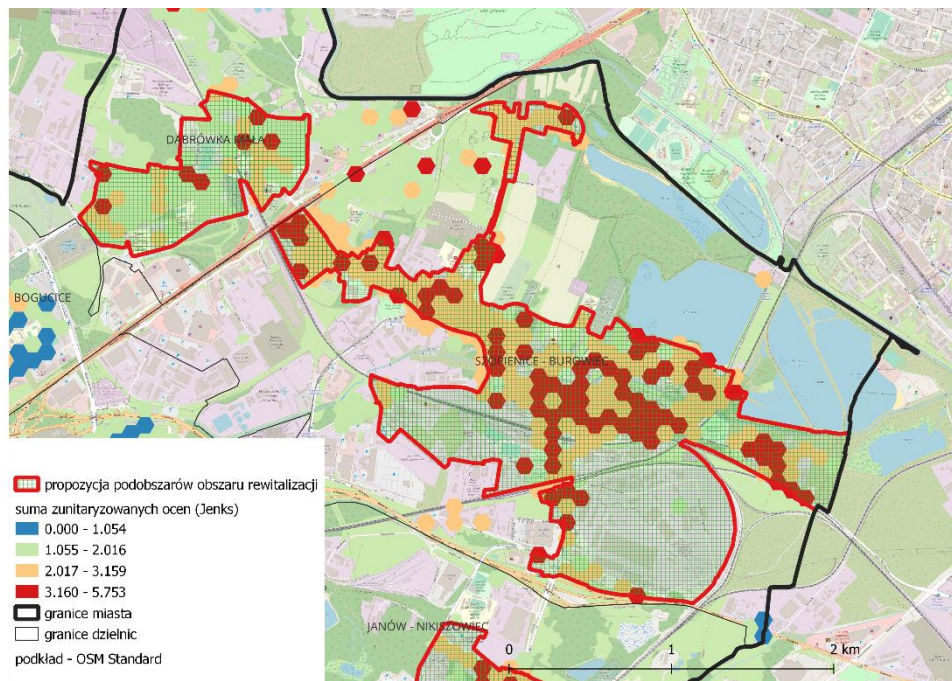
Źródło: opracowanie własne.

Rycina 26a. Proponowany do konsultacji społecznych obszar rewitalizacji Katowic – podobszar Dąbrowka Mała; podobszar Dąb – Wełnowiec – Józefowiec; podobszar Bogucice; oraz teren zdegradowany niezamieszkały Wełnowiec – Konduktorska



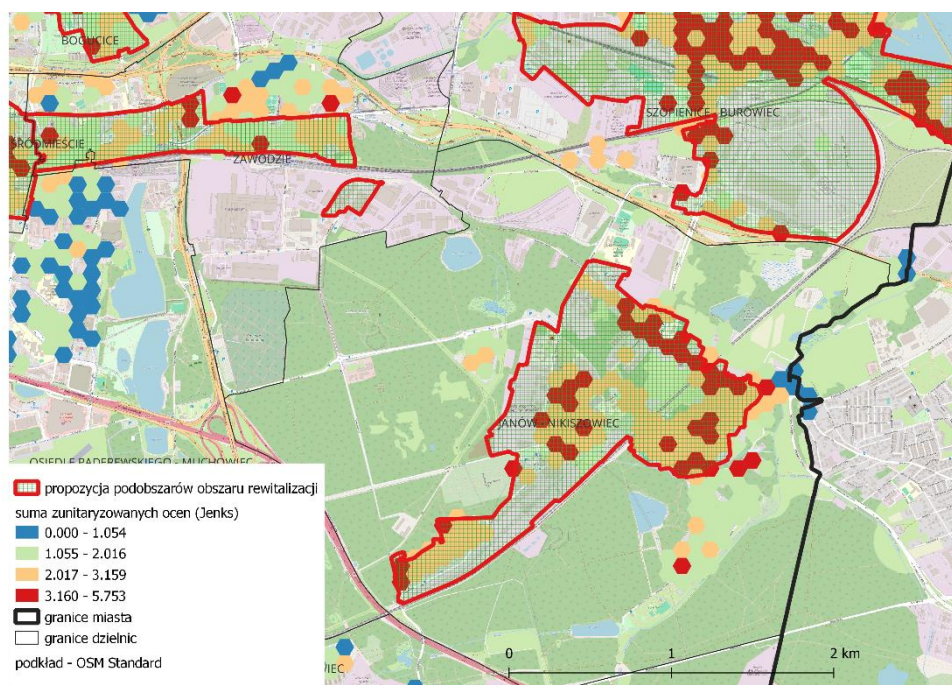
Źródło: opracowanie własne.

Rycina 27a. Proponowany do konsultacji społecznych obszar rewitalizacji Katowic – podobszar Szopienice – Burowiec wraz z terenem zdegradowanym niezamieszkały Szopienice – Woźniaka; podobszar Dąbrówka Mała



Źródło: opracowanie własne.

Rycina 28a. Proponowany do konsultacji społecznych obszar rewitalizacji – podobszar Janów – Nikiszowiec, podobszar Zawodzie i teren zdegradowany niezamieszkały Zawodzie – Porcelanowa



Źródło: opracowanie własne.

Włączenie do obszaru zdegradowanego terenu pokopalnianego, niezamieszkałego os. Witosa – Obroki skutkowało jego rozszerzeniem (Rycina 29).

Materiały źródłowe

Drobniak, A., Plac K. (2022), Kontekst przestrzenny – tereny przemysłowe [w:] Transformacja regionów węglowych w Polsce. Impulsy, konteksty, rekomendacje strategiczne, [red.] A. Drobniak, Wyd. UE Katowice, Katowice, s. 114-120 (e-book: <https://www.sbc.org.pl/dlibra/publication/681326>)

FE SL (2022), Fundusze Europejskie dla Województwa Śląskiego. Uchwała Zarządu Województwa Śląskiego nr 2267/382 z dn. 15 grudnia 2022 r.

LPR (2016), Lokalny Program Rewitalizacji Miasta Katowice na lata 2016 - 2023. Miasto Katowice, Katowice.

LPR (2022), Lokalny Program Rewitalizacji Miasta Katowice na lata 2016 -2023 (aktualizacja). Miasto Katowice, Katowice.

MliR (2019), Delimitacja krok po kroku, [red.] W. Jarczewski. Ministerstwo Inwestycji i Rozwoju, Warszawa.

Raport 2 (2021), Kompleksowa diagnoza miasta Katowice 2021. Raport 2. Diagnoza strategiczna – wymiar rewitalizacyjny. Instytut Ekologii Terenów Uprzemysłowionych - Miasto Katowice, Katowice.

Strategia (2023), Strategia Rozwoju Miasta Katowice 2030 – aktualizacja. Miasto Katowice, Katowice.

TPST WSL (2021), Terytorialny Plan Sprawiedliwej Transformacji Województwa Śląskiego 2030. Uchwała Zarządu Województwa Śląskiego Nr 2326/383/VI/2022 z dnia 21 grudnia 2022 r.

Uchwała nr VI/21/12/2020 SEJMIKU WOJEWÓDZTWA ŚLĄSKIEGO z dnia 22 czerwca 2020 roku w sprawie przyjęcia „Programu ochrony powietrza województwa śląskiego”.

UE (2019), The European Green Deal. European Commission, COM (2019/640), (11.12).

UE (2020), Rozporządzenie Parlamentu Europejskiego i Rady ustanawiające Fundusz na rzecz Sprawiedliwej Transformacji. Komisja Europejska, COM (2020/22) (14.01).

UM Katowice (2018), Resilient Europe. Wzmocnienie potencjału elastyczności miejskich obszarów zdegradowanych. Miasto Katowice, Katowice (https://www.katowice.eu/SiteAssets/Strony/Resilient-Europe/Broszura_PL.pdf)

US (2022), Ludność, ruch naturalny i migracje w województwie śląskim w 2022 r. Urząd Statystyczny w Katowicach, Katowice.

Ustawa (1997), Ustawa z dnia 21 sierpnia 1997 o gospodarce nieruchomościami. Dz. U. z 2023 r. poz. 344, 1113, 1463, 1506, 1688, 1762, 1906, 2029.





Ustawa (2015), Ustawa z dnia 9 października 2015 r. o rewitalizacji, Dz. U. z 2021 r. poz. 485, z 2023 r. poz. 28, 1688.

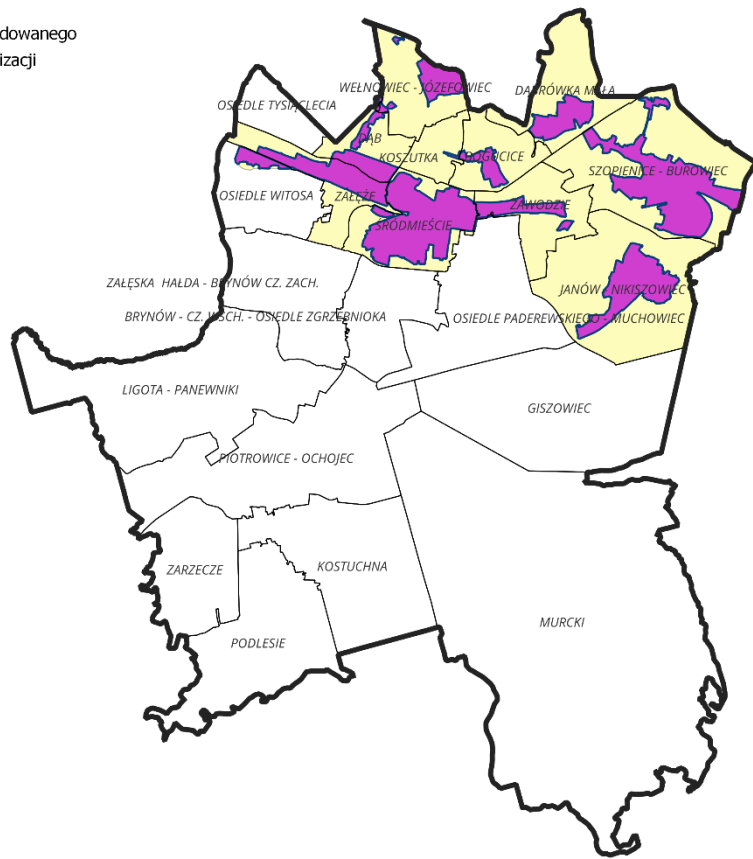
Ustawa (2018), Ustawy z dnia 10 maja 2018 r. o ochronie danych osobowych, Dz. U. z 2019 r. poz. 1781 (t.j.).


Ustawa (2003), Ustawa z dnia 27 marca 2003 r. o planowaniu u zagospodarowaniu przestrzennym, Dz. U. z 2023 r. poz. 977 (t.j.), 1506, 1587, 1688

www1: <https://www.katowice.eu/Strony/Resilient-Europe.aspx>

Załącznik 1. Mapa obszaru zdegradowanego i obszaru rewitalizacji mapa pogładowa

-  granice obszaru zdegradowanego
-  granice obszaru rewitalizacji
-  granice miasta
-  granice dzielnic



0 1 2 km


Źródło: opracowanie własne na podstawie danych udostępnionych Urząd Miasta Katowice.

Załącznik 2. Mapa obszaru zdegradowanego i obszaru rewitalizacji Katowic na podkładzie mapy zasadniczej

(wydruk wieloformatowy w odrębnym pliku)

Załącznik 3. Mapa obszaru zdegradowanego i obszaru rewitalizacji Katowic na podkładzie mapy BDOT10K

(wydruk wieloformatowy do konsultacji w odrębnym pliku)