

Delimitacja obszaru zdegradowanego i obszaru rewitalizacji miasta Katowice

Materiał po konsultacjach społecznych

Miasto Katowice

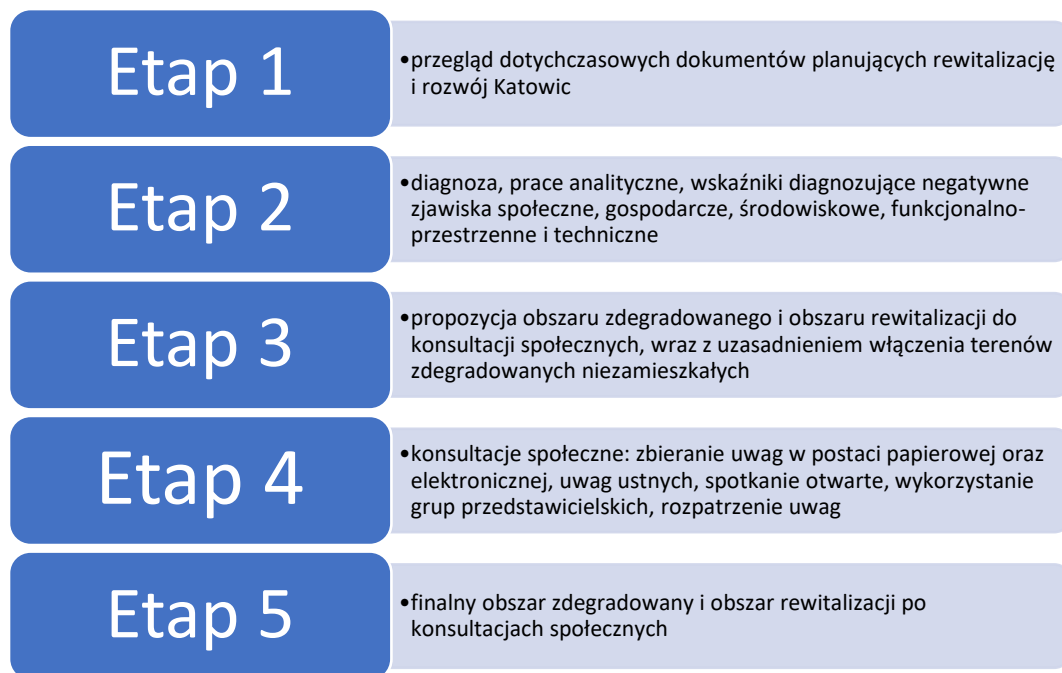
Katowice, 10 maja 2024

Spis treści

1. Wstęp metodyczny	2
1.1. Podstawowe założenia delimitacji obszaru zdegradowanego i obszaru rewitalizacji w Katowicach.....	2
1.2. Ogólna metodyka delimitacji obszaru zdegradowanego i obszaru rewitalizacji w Katowicach.....	3
2. Wnioski z dokumentów diagnostycznych, programowych i strategicznych w Katowicach	5
3. Diagnoza dla wyznaczenia obszaru zdegradowanego i obszaru rewitalizacji Katowic	9
3.1. Uwarunkowania społeczne	9
Zmiana liczby ludności - depopulacja	9
Obciążenie demograficzne – starzenie się	11
Pomoc społeczna – ubóstwo, bezradność w sprawach opiekuńczo-wychowawczych oraz rodziny dotknięte niepełnosprawnością	13
Bezrobocie	14
Przestępczość	15
Poziom edukacji.....	16
Poziom uczestnictwa w życiu publicznym	18
3.2. Uwarunkowania gospodarcze.....	19
Zmniejszenie liczby ludności w wieku produkcyjnym	19
Wyrejestrowane podmioty gospodarcze	20
3.3. Uwarunkowania środowiskowe.....	21
3.4. Uwarunkowania przestrzenno-funkcjonalne.....	25
3.5. Uwarunkowania techniczne.....	26
4. Przesłanki wyznaczenia obszaru zdegradowanego i obszaru rewitalizacji Katowic	29
4.1. Szczegółowa metodyka wyznaczania propozycji obszaru zdegradowanego i obszaru rewitalizacji.....	29
4.2. Wstępne propozycje obszaru zdegradowanego i obszaru rewitalizacji.....	36
4.3. Propozycje włączenia do obszaru rewitalizacji niezamieszkałych terenów przemysłowych i pokolejowych	40
4.4. Uzasadnienie włączenia niezamieszkałych terenów przemysłowych i pokolejowych do obszaru rewitalizacji	47
4.5. Propozycja obszaru zdegradowanego i obszaru rewitalizacji Katowic do przeprowadzenia konsultacji społecznych	51
5. Konsultacje społeczne w sprawie wyznaczenia obszaru zdegradowanego i obszaru rewitalizacji	55
5.1. Formy włączenia społecznego wykorzystane w sprawie wyznaczenia obszaru zdegradowanego i obszaru rewitalizacji	55
5.2. Wnioski z przeprowadzonych konsultacji	58
6. Obszar zdegradowany i obszar rewitalizacji Katowic po konsultacjach społecznych	59
7. Materiały źródłowe	62

1. Wstęp metodyczny

Ramowa metodyka wyznaczenia obszaru zdegradowanego i obszaru rewitalizacji obejmowała 4 główne etapy pracy co prezentuje poniższy schemat:



1.1. Podstawowe założenia delimitacji obszaru zdegradowanego i obszaru rewitalizacji w Katowicach

Diagnoza na potrzeby delimitacji obszaru zdegradowanego i obszaru rewitalizacji stanowi pierwszy etap opracowania **Gminnego Programu Rewitalizacji Miasta Katowice** (zwanego w skrócie GPR). Celem prezentowanego dokumentu jest przygotowanie procesu wyprowadzania ze stanu kryzysowego obszarów Katowic, w których zidentyfikowano koncentrację problemów społecznych w powiązaniu z problemami gospodarczymi, środowiskowymi, przestrzenno-funkcjonalnymi i technicznymi. Istotą wdrażania GPR jest także przywracanie do życia miejsc i obiektów, które utraciły swoje pierwotne funkcje, a które ze względu na potencjał przejawiający się m.in. strategiczną lokalizacją, walorami dziedzictwa kulturowego oraz przyrodniczego, czy znaczeniem biznesowym, mogą stać się ponownie ważnymi punktami na mapie miasta, kształtującymi rozwój Katowic i dobrobyt jego mieszkańców. GPR ma także cel praktyczny, jakim jest umożliwienie interesariuszom procesu rewitalizacji przygotowywanie projektów i ubieganie się o zewnętrzne źródła finansowania, szczególnie w zakresie krajowych i regionalnych środków publicznych oraz środków Unii Europejskiej, a także korzystania z wybranych instrumentów rewitalizacji.

Proces rewitalizacji powinien przebiegać zgodnie z przepisami prawa zawartymi w ustawie z dnia 9 października 2015 r. *o rewitalizacji* [Ustawa, 2015]. Zgodnie z art. 8 pkt. 1 Rada Gminy wyznacza, w drodze uchwały, z własnej inicjatywy albo na wniosek Prezydenta Miasta, obszar zdegradowany i obszar rewitalizacji. Przy czym:

- **obszar zdegradowany** to obszar gminy znajdujący się w stanie kryzysowym z powodu koncentracji

negatywnych zjawisk społecznych, w szczególności bezrobocia, ubóstwa, przestępczości, wysokiej liczby mieszkańców będących osobami ze szczególnymi potrzebami, niskiego poziomu edukacji lub kapitału społecznego, a także niewystarczającego poziomu uczestnictwa w życiu publicznym i kulturalnym. Oprócz problemów społecznych na obszarze zdegradowanym musi występować co najmniej jedno z negatywnych zjawisk o charakterze: gospodarczym, środowiskowym, przestrzenno-funkcjonalnym lub technicznym;

- **obszar rewitalizacji** to obszar obejmujący całość lub część obszaru zdegradowanego, cechujący się szczególną koncentracją negatywnych zjawisk, na którym z uwagi na istotne znaczenie dla rozwoju lokalnego gmina zamierza prowadzić rewitalizację. Obszar rewitalizacji nie może być większy niż 20% powierzchni gminy oraz zamieszkały przez więcej niż 30% liczby mieszkańców gminy.

Zarówno obszar zdegradowany jak i obszar rewitalizacji mogą być podzielone na podobszary, w tym podobszary nie posiadające wspólnych granic. Wyznaczenie obszaru rewitalizacji jest decyzją strategiczną, wskazuje się bowiem część miasta, w której będą skoncentrowane działania podejmowane przez władze lokalne wspólnie z tzw. interesariuszami rewitalizacji, którymi są m.in: mieszkańcy, właściciele i użytkownicy nieruchomości, przedstawiciele sektora biznesu, jednostki organizacyjne samorządu terytorialnego oraz organizacje pozarządowe i grupy nieformalne.

1.2. Ogólna metodyka delimitacji obszaru zdegradowanego i obszaru rewitalizacji w Katowicach

W pracach nad wyznaczeniem obszarów rewitalizacji Katowic wykorzystano delimitację opartą na podejściu metodycznym bazującym na zaleceniach ministerialnych [MliR, 2019]. Stanowią one, iż do diagnozy stanów kryzysowych w mieście najlepiej jest wykorzystywać jednostki modularne – komputerowo wygenerowaną siatkę pól pokrywającą całą powierzchnię gminy. Przeprowadzenie analizy dla jednolitych obszarów (najlepiej sześciokątów, ponieważ ich kształt jest najbardziej zbliżony do naturalnych granic jednostek osadniczych) ułatwia wyznaczanie wartości poszczególnych wskaźników diagnozujących zjawiska kryzysowe oraz porównywanie wyników w sposób obiektywny. Jeśli to podejście nie jest możliwe, sugeruje się stosowanie tzw. jednostek pseudonaturalnych.

Jednostki modularne to pola podstawowe składające się z identycznych poligonów, generowane automatycznie. Mogą się składać z siatki kwadratów bądź innych wielokątów, np. heksagonów. Istotą jest cyfrowe pokrycie gminy siatką identycznych figur geometrycznych o przyjętych parametrach (np. kwadrat o boku 200 m). Następnie wszystkie dane są zbierane, przetwarzane i prezentowane w tych polach.

Przestrzenne jednostki pseudonaturalne nawiązują do różnego rodzaju układów osadniczych oraz granic naturalnych. Analizowanie danych w jednostkach pseudonaturalnych pozwala na uchwycenie problemów i procesów zachodzących w poszczególnych fragmentach gminy (dzielnicach, osiedlach) intuicyjnie i funkcjonalnie wskazywanych jako pewne najmniejsze, jednolite organizmy osadnicze.

Delimitacja krok po kroku, [red.] W. Jarczewski,
Ministerstwo Inwestycji i Rozwoju, 2019

Na potrzeby przygotowania niniejszego dokumentu obszar Katowic został podzielony jednolitą siatką analityczną, składającą się z sześciokątów foremnych o wysokości 100 metrów. W sytuacjach, w których nie było możliwe pozyskanie danych dających się odzwierciedlić w tak opisany sposób, przyjmowano zdefiniowane powyżej podejście bazujące na jednostkach pseudonaturalnych (dzielnicach miasta).

Materiał statystyczny pozyskano z zasobów m.in. Urzędu Miasta Katowice, Powiatowego Urzędu Pracy w Katowicach, Miejskiego Ośrodka Pomocy Społecznej w Katowicach, w opracowaniu wykorzystano również dane Centrum Zarządzania Kryzysowego w Katowicach oraz dane przestrzenne zgromadzone na stronach Krajowej Mapy Zagrożeń Bezpieczeństwa oraz w geoportalu Głównego Inspektoratu Ochrony Środowiska. Najczęściej dane były pozyskiwane w układzie adresów, rzadziej dzielnic. Należy jednak zaznaczyć, że każdorazowo podlegały one generalizacji, tak aby przedstawiane w dokumencie wnioski nie naruszały zapisów Ustawy z dnia 10 maja 2018 r. o ochronie danych osobowych [Ustawa, 2018].

Zastosowane podejście metodyczne pozwoliło na wykorzystanie bardziej szczegółowych informacji niż miało to miejsce do tej pory (w dotychczasowych wstępnych analizach diagnostycznych [por. Raport 2, 2021] oraz zaktualizowanej Strategii Rozwoju Miasta Katowice 2030 [Strategia, 2023] zastosowano analizę w układzie dzielnic). A co za tym idzie, umożliwiło przeprowadzenie bardziej pogłębionych analiz zlokalizowania i charakterystyki zjawisk problemowych w przestrzeni Katowic.

W sytuacjach, w których posługiwano się danymi statystycznymi, każdorazowo miejsce problemowe wyznaczone zostało w odniesieniu do wartości przyjętej do obliczeń cechy lub przyjętego wskaźnika, zobrazowanego w układzie tzw. naturalnego podziału (Jenksa), tj. metodzie podziału zmiennej na klasy w taki sposób by zmaksymalizować podobieństwo wewnątrz utworzonych grup oraz zmaksymalizować odległości między grupami. Dominującym był podział cech/wskaźników na cztery grupy, realizowany przy stopniowo zwiększającym się nasyceniu barwą podstawową (ciemne kolory oznaczają wyższe wartości opisywanych cech/wskaźników). Szczególnie newralgiczne miejsca oznaczono np. kolorem brązowym (dla danych obrazujących uwarunkowania społeczne), kolorem ciemnoniebieskim (dla danych powiązanych z uwarunkowaniami gospodarczymi), kolorem szarym (dla danych z obszaru środowiska, infrastruktury technicznej i powiązań funkcjonalno-przestrzennych).

Podstawą zobrazowań były dane adresowe zsumowane do heksagonów. Wskaźniki zostały obliczone już w tym układzie, przy czym na rycinach pokazano tylko te heksagony, przy których znajduje się zabudowa mieszkaniowa.

Przedstawiane dane opisują m.in. takie zagadnienia jak: depopulacja, obciążenie demograficzne, odsetek ludności w wieku senioralnym, ubóstwo, bezpieczeństwo, bezrobocie kobiet, bezrobocie długookresowe, spadek liczby zarejestrowanych przedsiębiorstw; a zatem obrazują stan kryzysowy ze względu na koncentrację negatywnych zjawisk społecznych, w powiązaniu z charakterystykami opisującymi głównie negatywne zjawiska gospodarcze. Dodatkowo w analizie zwrócono także uwagę na stan infrastruktury technicznej jak również jakość środowiska przyrodniczego. Uzyskane zobrazowania (ryciny zaprezentowane w tekście bez podkładu graficznego pozyskiwanego z www.openstreetmap.org) były następnie łączone, co dało przestrzenny obraz koncentracji negatywnych zjawisk społecznych współistniejących z problemami gospodarczymi, środowiskowymi, przestrzenno-funkcjonalnymi i technicznymi. Szczegółowy opis przejścia do zobrazowań syntetycznych został opisany w rozdziale 4. *Przesłanki wyznaczenia obszaru zdegradowanego i obszaru rewitalizacji.*

Opracowanie przygotował zespół autorski w składzie: dr hab. Adam Drobniak, prof. UE; dr Piotr Gibas; dr Agnieszka Majorek-Gdula; dr Adam Polko.

2. Wnioski z dokumentów diagnostycznych, programowych i strategicznych w Katowicach

Rewitalizacja miasta to proces długotrwały i interdyscyplinarny, na który składa się zbiór kompleksowych i komplementarnych względem siebie działań łączących kwestie społeczne, gospodarcze, środowiskowe i techniczne, realizowanych w określonych przestrzeniach miasta. Dlatego podejmując się wyznaczenia obszaru zdegradowanego i obszaru rewitalizacji w Katowicach, należy odnieść się do dotychczasowych działań rewitalizacyjnych realizowanych w kolejnych *Programach Rewitalizacji Miasta Katowice*, poczynawszy od 2005 roku [m.in. LPR, 2016; LPR, 2022], w celu ustalenia ich rezultatów i określenia w jaki sposób, i w których miejscach należałoby kontynuować proces rewitalizacji. Należy również uwzględnić rozstrzygnięcia zawarte w zaktualizowanej *Strategii Rozwoju Miasta Katowice 2030* [Strategia, 2023], która jest dokumentem nadrzędnym w stosunku do przygotowanego w przyszłości GPR dla Katowic.

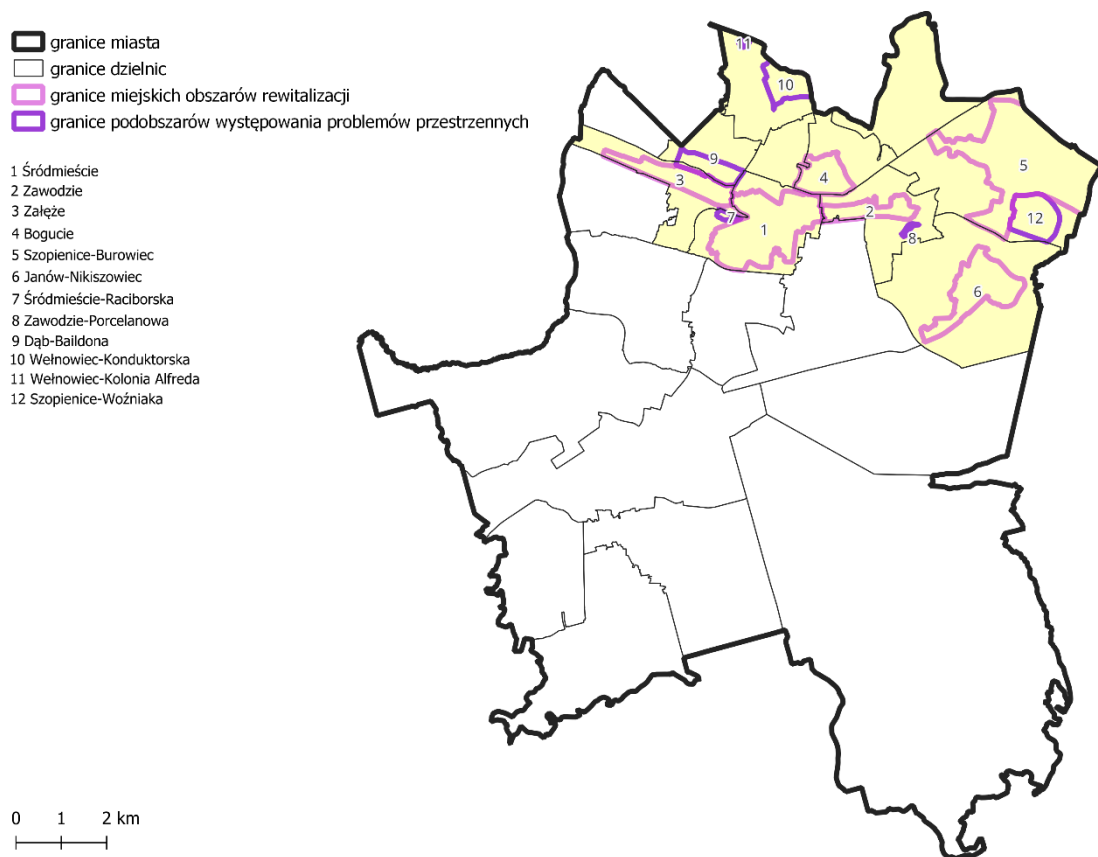
W grudniu 2021 roku w ramach kompleksowej diagnozy miasta Katowice został przygotowany *Raport 2. Diagnoza strategiczna – wymiar rewitalizacyjny* [Raport 2, 2021]. Raport obejmował analizę wskaźnikową (38 wskaźników) uwzględniającą wymiary: społeczny, gospodarczy, środowiskowy, funkcjonalno-przestrzenny oraz techniczny, przeprowadzoną w podziale na 22 dzielnice Katowic. W rezultacie zidentyfikowano portfel dzielnic w zależności od koncentracji depopulacji oraz koncentracji negatywnych zjawisk miejskich. Posługując się wskaźnikiem intensywności negatywnych zjawisk, uwzględniającym zarówno liczbę jak i skalę problemów, zarekomendowano następujące dzielnice, które potencjalnie stanowią obszary rewitalizacji:

- Szopienice-Burowiec,
- Załęże,
- Dąbrówka Mała,
- Śródmieście,
- Janów-Nikiszowiec.

Ponadto wskazano, że w toku dalszych analiz należy wziąć pod uwagę możliwość włączenia w procesy rewitalizacji obszarów położonych w dzielnicach: Załęska Hałda-Brynów część zachodnia, Giszowiec, Bogucice i Zawodzie.

Raport 2. Diagnoza strategiczna – wymiar rewitalizacyjny [Raport 2, 2021] potwierdza utrzymywanie się negatywnych tendencji społecznych co wskazuje na potrzebę kontynuowania procesu rewitalizacji miasta Katowice. W kwietniu 2022 roku uchwalono aktualizację *Lokalnego Programu Rewitalizacji Miasta Katowice na lata 2016-2023* [LPR, 2022]. W programie, który obowiązywał do końca 2023 roku obszar rewitalizacji obejmuje części dzielnic: Śródmieście, Zawodzie, Załęże, Bogucice, Szopienice-Burowiec, Janów-Nikiszowiec, a także kilka podobszarów występowania problemów przestrzennych. Na podstawie danych z okresu aktualizacji dokumentu jest to obszar o łącznej powierzchni 1 407,42 ha (8,5% powierzchni miasta) zamieszkały przez 63 592 osoby (23% ludności miasta).

Rycina 1. Obszar zdegradowany i obszar rewitalizacji wg Lokalnego Programu Rewitalizacji Miasta Katowice na lata 2016-2023



Źródło: [LPR, 2022].

Ze względu na rodzaje głównych problemów oraz potencjały poszczególnych obszarów zdefiniowano cele rewitalizacji w poszczególnych podobszarach. W Śródmieściu główny nacisk położono na wzmocnienie atrakcyjności funkcji mieszkaniowej oraz odnowę przestrzeni publicznych. W Zawodziu celem było wzmocnienie atrakcyjności mieszkaniowej, a także podniesienie poziomu aktywności zawodowej i minimalizacja zjawiska wykluczenia społecznego. W Załężu celem było wzmocnienie atrakcyjności społeczno-gospodarczej, poprzez wykorzystanie potencjału endogenicznego na rzecz wzrostu przedsiębiorczości i aktywności zawodowej, ponadto podkreślono konieczność minimalizacji zjawiska wykluczenia społecznego. W Bogucicach dążono do wzmocnienia atrakcyjności funkcji mieszkaniowej, wzrostu poziomu przedsiębiorczości i aktywności zawodowej oraz lepszego zintegrowania dzielnicy ze Śródmieściem i Strefą Kultury. W Szopienicach-Burowcu główny nacisk położono jest na ograniczenie zjawiska wykluczenia społecznego, a także wzmocnienie postaw obywatelskich, wzrost poziomu przedsiębiorczości i aktywności zawodowej oraz wzmocnienie atrakcyjności inwestycyjnej terenów położonych w dzielnicy. W Janowie-Nikiszowcu celem było wzmocnienie istniejących oddolnych aktywności społecznych i gospodarczych determinujących atrakcyjność turystyczną, w oparciu o lokalny potencjał kulturalny, w tym dziedzictwo przemysłowe oraz unikatowe walory urbanistyczne na rzecz większej popularyzacji miejsca i wzrostu przedsiębiorczości lokalnej. Przegląd celów rewitalizacji w obowiązującym do końca 2023 roku *Lokalnym Programie Rewitalizacji Miasta Katowice* [LPR, 2022] pozwala na stwierdzenie, że podział obszaru rewitalizacji na podobszary w przypadku Katowic jest zasadny. Poszczególne dzielnice

charakteryzują się specyficznym zestawem zarówno problemów jak i potencjałów rozwojowych, co sprawia, że w każdym przypadku działania koncentrują się na odmiennych projektach i narzędziach wsparcia skłaniających do jak największego zaangażowania w proces rewitalizacji lokalnych społeczności i przedsiębiorców.

W czerwcu 2023 roku podjęto uchwałę w sprawie przyjęcia zaktualizowanej *Strategii Rozwoju Miasta Katowice 2030* [Strategia, 2023]. Na podstawie ustaleń Strategii Katowice 2030 zidentyfikowano dwa rodzaje obszarów strategicznej interwencji (OSI) kluczowych dla Miasta Katowice, tj.: obszary kryzysowe (OSI_KR) i obszary rozwojowe (OSI_R). Za kryzysowe obszary interwencji (OSI_KR) w *Strategii Rozwoju Miasta Katowice 2030* uznano obszary rewitalizacji wynikające z dokumentu pt.: *Kompleksowa diagnoza Miasta Katowice 2021. Raport 2. Diagnoza – wymiar rewitalizacyjny* [Raport 2, 2021]. W Tabeli 1. Zaprezentowano obszary kryzysowe Katowic wraz z zakresem planowanych działań.

Tabela 1. Obszary kryzysowe Katowic wskazane w Strategii Rozwoju Miasta Katowice 2030

Nazwa obszaru kryzysowego (dzielnicy)	Oznaczenie	Zakres planowanych działań
Szopienice-Burowiec	OSI_KR1	<ul style="list-style-type: none"> projekt flagowy PF_9: Adaptacja budynku przy pl. Ogród Dworcowy 4 wraz z zagospodarowaniem terenu dedykowanego Kazimierzowi Kutowskiemu na cele kulturalne (w wymiarze PS5: Przestrzeń i infrastruktura) projekt strategiczny EKO_P6: Montaż instalacji fotowoltaicznej i wymiana kogeneratora na terenie Oczyszczalni Ścieków GIGA Blok w Katowicach (w wymiarze PS4: Klimat i ekosystem miejski) działania rewitalizacyjne określone w przyszłym GPR
Załęże	OSI_KR2	<ul style="list-style-type: none"> działania rewitalizacyjne określone w przyszłym GPR
Dąbrówka Mała	OSI_KR3	<ul style="list-style-type: none"> projekt strategiczny EKO_P5: Budowa farm fotowoltaicznych (w wymiarze PS4: Klimat i ekosystem miejski) projekt strategiczny EKO_P7: Unowocześnianie gospodarki odpadowo – ściekowej (w wymiarze PS4: Klimat i ekosystem miejski) działania rewitalizacyjne określone w przyszłym GPR
Śródmieście	OSI_KR4	<ul style="list-style-type: none"> projekt flagowy PF_6: Zielona Strefa Nauki (w wymiarach PS4: Klimat i ekosystem miejski, PS5: Przestrzeń i infrastruktura) działania rewitalizacyjne określone w przyszłym GPR
Janów-Nikiszowiec	OSI_KR5	<ul style="list-style-type: none"> projekt flagowy PF_4: Dzielnica nowych technologii – Katowicki HUB gamingowo-technologiczny (etapy I-VI) (w wymiarze PS5: Przestrzeń i infrastruktura) działania rewitalizacyjne określone w przyszłym GPR
Załęska Hałda – Brynów część zachodnia	OSI_KR6	<ul style="list-style-type: none"> projekt strategiczny SJ_P1: Budowa Stadionu Miejskiego (w wymiarze PS1_Społeczna jakość życia) działania rewitalizacyjne określone w przyszłym GPR
Giszowiec	OSI_KR7	<ul style="list-style-type: none"> działania rewitalizacyjne określone w przyszłym GPR
Bogucice	OSI_KR8	<ul style="list-style-type: none"> projekt flagowy PF_7: Centrum Himalaizmu im. Jerzego Kukuczki (w wymiarze PS5: Przestrzeń i infrastruktura) działania rewitalizacyjne określone w przyszłym GPR
Zawodzie	OSI_KR9	<ul style="list-style-type: none"> działania rewitalizacyjne określone w przyszłym GPR

Źródło: [Strategia, 2023, s. 95-96].

Dokonując delimitacji obszaru zdegradowanego i obszaru rewitalizacji należy uwzględnić zidentyfikowane w *Strategii Rozwoju Miasta Katowice 2030* projekty flagowe i projekty strategiczne, w szczególności:

- projekt flagowy PF_4: *Dzielnica nowych technologii – Katowicki HUB gamingowo-technologiczny*, który przyczyni się do kompleksowej rewitalizacji terenu po KWK Wieczorek w dzielnicy Janów-Nikiszowiec, wzmacniając gospodarczo rozwijaną tam dotychczas funkcję kulturalną opartą na dziedzictwie przemysłowym;
- projekt flagowy PF_7: *Centrum Himalaizmu im. Jerzego Kukuczki*, którego realizacja wzmocni potencjał kulturowy i atrakcyjność turystyczną dzielnicy Bogucice.
- projekt flagowy PF_6: *Zielona Strefa Nauki*, którego realizacja przyczyni się do wykreowania w Śródmieściu nowej przestrzeni nauki oraz przestrzeni publicznej wzdłuż Rawy, łączących jeszcze bardziej kampusy Uniwersytetu Śląskiego i Uniwersytetu Ekonomicznego w Katowicach;
- projekt flagowy PF_9: *Adaptacja budynku przy pl. Ogród Dworcowy 4 wraz z zagospodarowaniem terenu dedykowanego Kazimierzowi Kutzowi na cele kulturalne*, którego realizacja będzie stanowiła kontynuację dotychczasowych działań rewitalizacyjnych podejmowanych w Szopienicach, przyczyniając się do integracji lokalnej społeczności, jak również podniesienia potencjału kulturalnego dzielnicy;

Należy podkreślić, że wszystkie wymienione projekty flagowe posiadają potencjał do rozwijania i wzmacniania funkcji metropolitalnych Katowic. Zasięg ich oddziaływania będzie zatem znacznie wykraczał poza dzielnice, w których będą realizowane. Istnieje szansa, że projekty flagowe przyczynią się do wykreowania kolejnych, komplementarnych projektów rewitalizacji.

Podsumowując, w procesie delimitacji obszaru zdegradowanego i obszaru rewitalizacji Katowic powinno uwzględnić się dotychczasowe diagnozy oraz kontynuować działania rewitalizacyjne podejmowane w ramach kolejnych edycji *Programu Rewitalizacji Miasta Katowice* [m.in. LPR, 2016; LPR, 2022]. Ponadto należy mieć na względzie projekty flagowe wymienione w *Strategii Rozwoju Miasta Katowice 2030* [Strategia, 2023]. Oznacza to racjonalną przesłankę do włączenia do obszaru zdegradowanego oraz obszaru rewitalizacji konkretnie zakreślonych obszarów w obrębie dzielnic: Śródmieście, Szopienice-Burowiec, Janów-Nikiszowiec, Bogucice, a także Załęże, Zawodzie, Dąbrówka Mała oraz w dalszej kolejności Załęska Hałda – Brynów część zachodnia oraz Giszowiec.

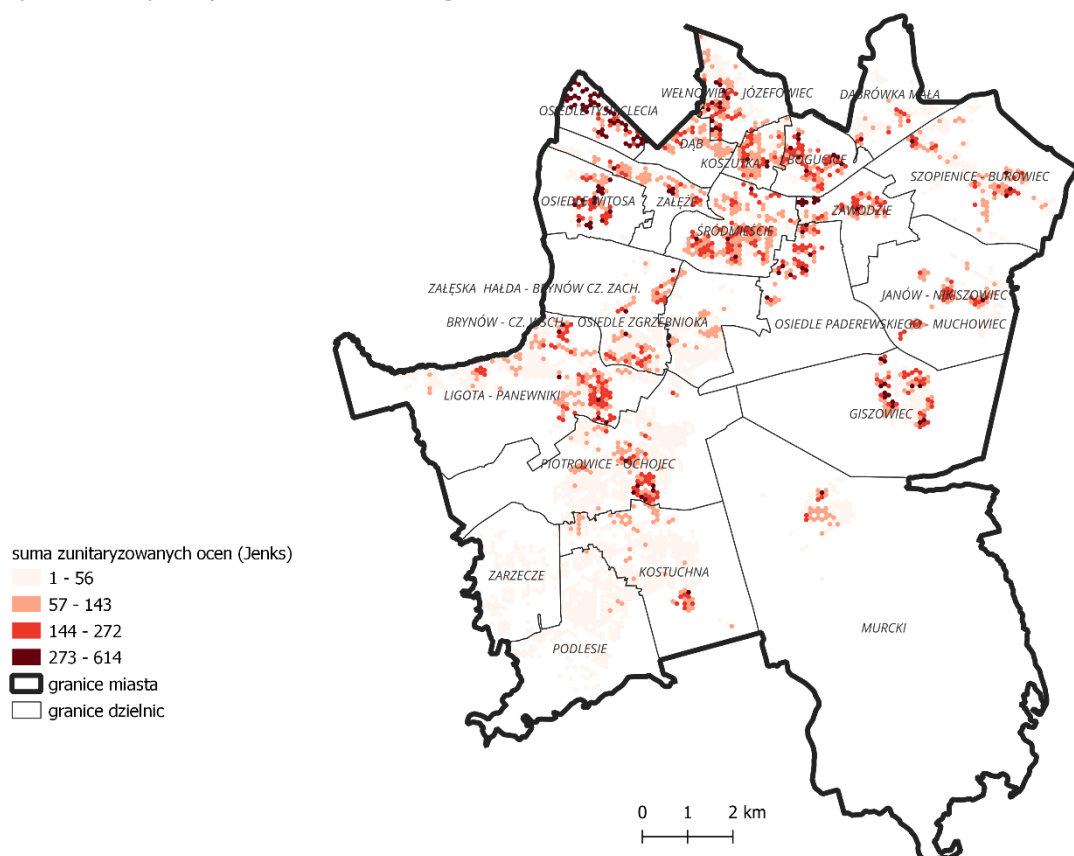
3. Diagnoza dla wyznaczenia obszaru zdegradowanego i obszaru rewitalizacji Katowic

3.1. Uwarunkowania społeczne

Zmiana liczby ludności - depopulacja

W układzie stosowanego przez samorząd lokalny podziału Katowic na dzielnice, najwięcej osób zamieszkuje Ligotę – Panewniki, następnie Śródmieście, Piotrowice – Ochojec oraz Osiedle Tysiąclecia (w roku 2020 każdą z wymienionych dzielnic zamieszkiwało ponad 20 tys. osób). *Rycina 2* prezentuje rozkład gęstości zaludnienia w roku 2022 w podziale na heksagony (liczba mieszkańców w heksagonie). Największe zagęszczenie mieszkańców odnotowano w północno-zachodniej części miasta, tj. na Osiedlu Tysiąclecia, następnie na Osiedlu Witosa, a także w centralnych dzielnicach (m.in. Koszutka, Bogucice, Śródmieście). Wysoka koncentracja mieszkańców dotyczy również pojedynczych osiedli, m.in. Osiedle Gwiazdy, Osiedle Paderewskiego, Osiedle Odrodzenia, a także dzielnicy Giszowiec.

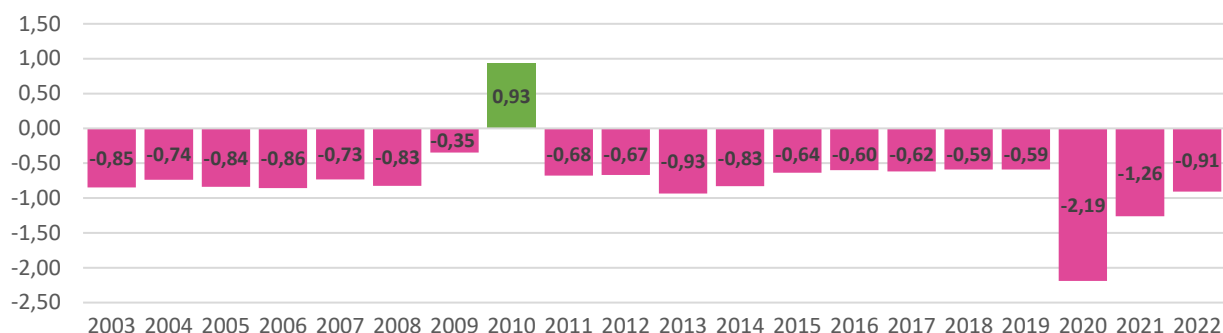
Rycina 2. Populacja w układzie heksagonów (31 XII 2022 r.)



Źródło: opracowanie własne na podstawie danych dostarczonych przez Urząd Miasta Katowice.

Według danych GUS, w roku 2002 Katowice zamieszkiwało 325 045 osób, natomiast w roku 2022 było to już 280 190 mieszkańców. Przez okres 20 lat ubyło 44 855 mieszkańców (spadek o ponad 13%). W skali roku liczba ludności zmniejsza się o ok. 0,5 – 1,0% (*Rycina 3*). Wyjątek stanowi rok 2010, w którym odnotowano wzrost liczby mieszkańców (w stosunku do roku 2009 o niemal 1%). Z kolei największy spadek miał miejsce w roku 2020.

Rycina 3. Zmiana liczby mieszkańców w stosunku do roku poprzedniego (lata 2002-2022)

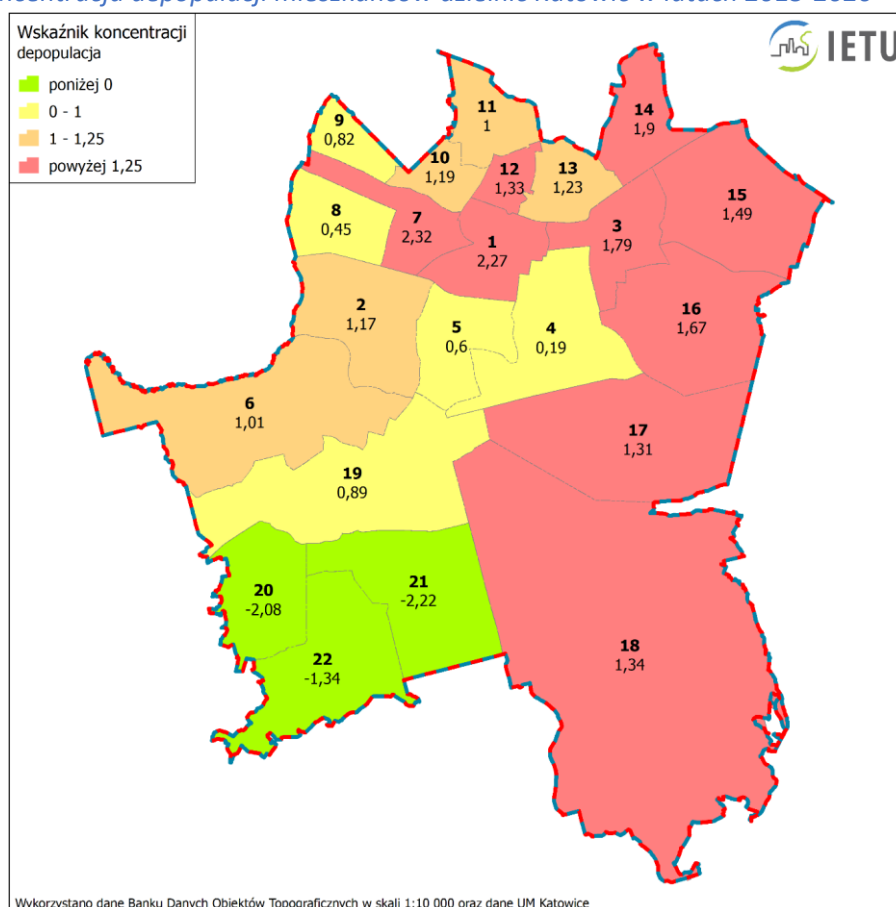


Źródło: opracowanie własne na podstawie danych GUS.

Spadek liczby ludności w Katowicach jest spowodowany w większym stopniu ujemnym przyrostem naturalnym niż ujemnym saldem migracji [US, 2022, s. 26]. Przed zbliżonym wyzwaniem stoi większość miast wchodzących w skład Górnośląsko-Zagłębiowskiej Metropolii.

Zgodnie z analizą przeprowadzoną przez Instytut Ekologii Terenów Uprzemysłowionych (Raport 2, 2021), najwyższy wskaźnik depopulacji w latach 2013-2020 odnotowano w Załężu i Śródmieściu (Rycina 4).

Rycina 4. Koncentracja depopulacji mieszkańców dzielnic Katowic w latach 2013-2020

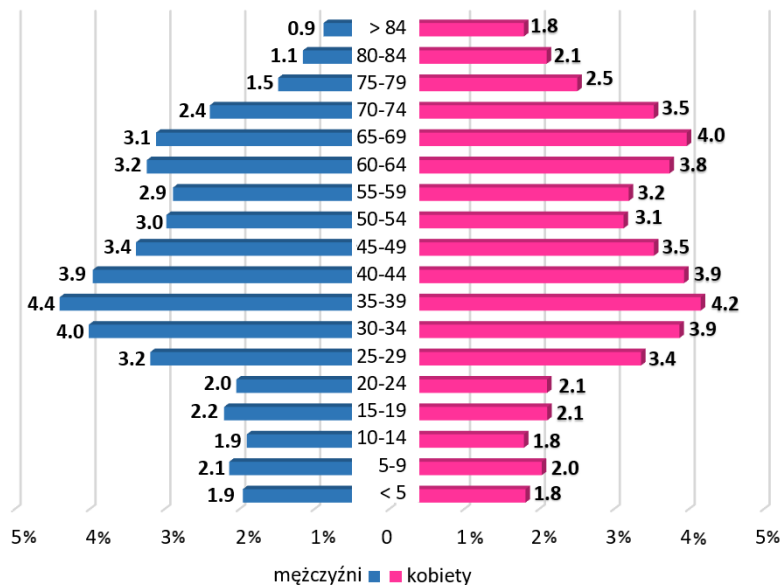


Źródło: [Raport 2, 2021].

Obciążenie demograficzne – starzenie się

W roku 2022 ok. 53% populacji Katowic stanowiły kobiety (jest to powiat o jednym z najwyższych wskaźników feminizacji w woj. śląskim). Przy czym największą grupę wiekową reprezentują mężczyźni w wieku 35-39 lat (30-latkowie łącznie obejmują ponad 16% populacji). Drugą liczną grupą wiekową stanowią osoby w wieku 60-69 lat (łącznie ok. 14% mieszkańców), w tym przypadku przeważają kobiety. Najmniejszy udział stanowią osoby w wieku przedprodukcyjnym. Struktura wieku jest zbliżona do tej, obserwowanej w całym województwie śląskim [US, 2022, s. 13].

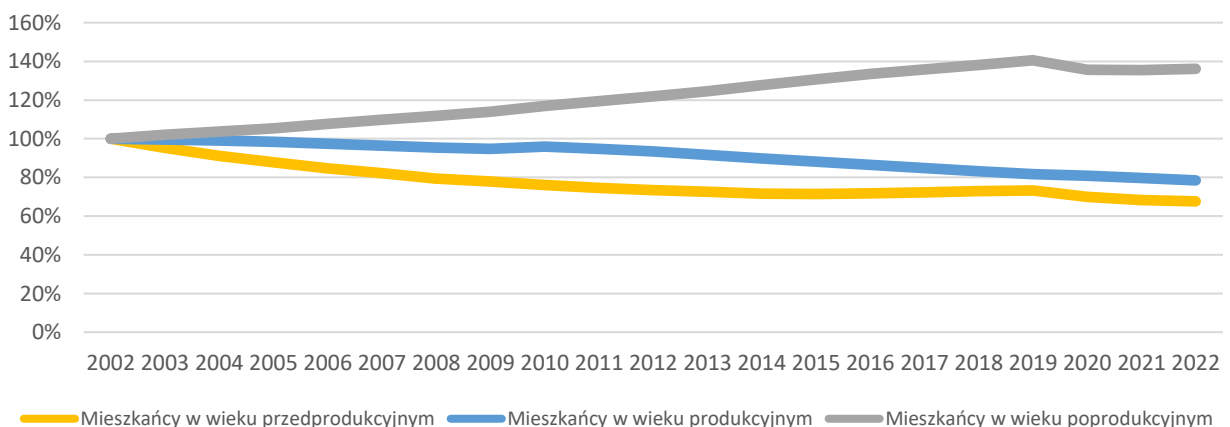
Rycina 5. Struktura wieku w Katowicach w roku 2022 w podziale na płeć (udział %)



Źródło: opracowanie własne na podstawie danych GUS.

Na przestrzeni 20 lat (2002 – 2022) udział osób w wieku poprodukcyjnym wzrósł o ok. 40% (Rycina 6). Z kolei znacząco zmalała liczba mieszkańców w wieku przedprodukcyjnym, a od pewnego czasu również w wieku produkcyjnym. Przy czym udział ludności w wieku nieprodukcyjnym na 100 osób w wieku produkcyjnym w roku 2022 w Katowicach był nieco poniżej średniej w woj. śląskim [US, 2022, s. 29].

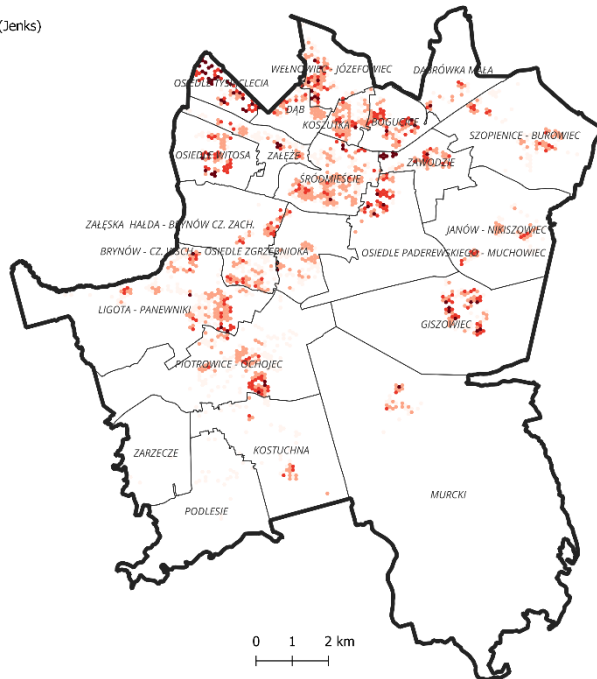
Rycina 6. Dynamika zmian liczby ludności w Katowicach w podziale na poszczególne grupy wiekowe w latach 2002-2022 (rok 2002 = 100%)



Źródło: opracowanie własne na podstawie danych GUS.

Rycina 7. Populacja w wieku poprodukcyjnym w układzie heksagonów (31 XII 2022 r.)

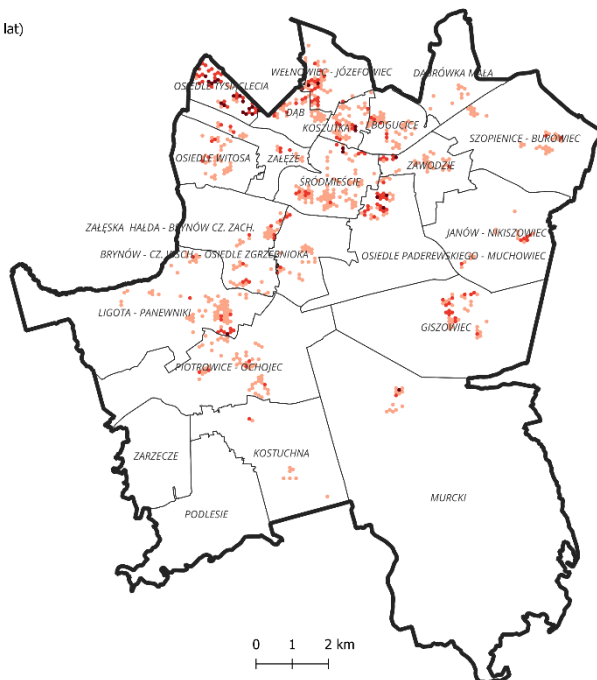
populacja w heksagonie (pow. 10 osób) (Jenks)
 10 - 56
 20 - 56
 57 - 112
 113 - 263
 granice miasta
 granice dzielnic



Źródło: opracowanie własne na podstawie danych dostarczonych przez Urząd Miasta Katowice.

Rycina 8. Populacja w wieku senioralnym w układzie heksagonów (31 XII 2022 r.)

populacja w wieku senioralnym (pow. 75 lat)
 w heksagonie (pow. 10 osób) (Jenks)
 10 - 29
 30 - 66
 67 - 180
 granice miasta
 granice dzielnic



Źródło: opracowanie własne na podstawie danych dostarczonych przez Urząd Miasta Katowice.

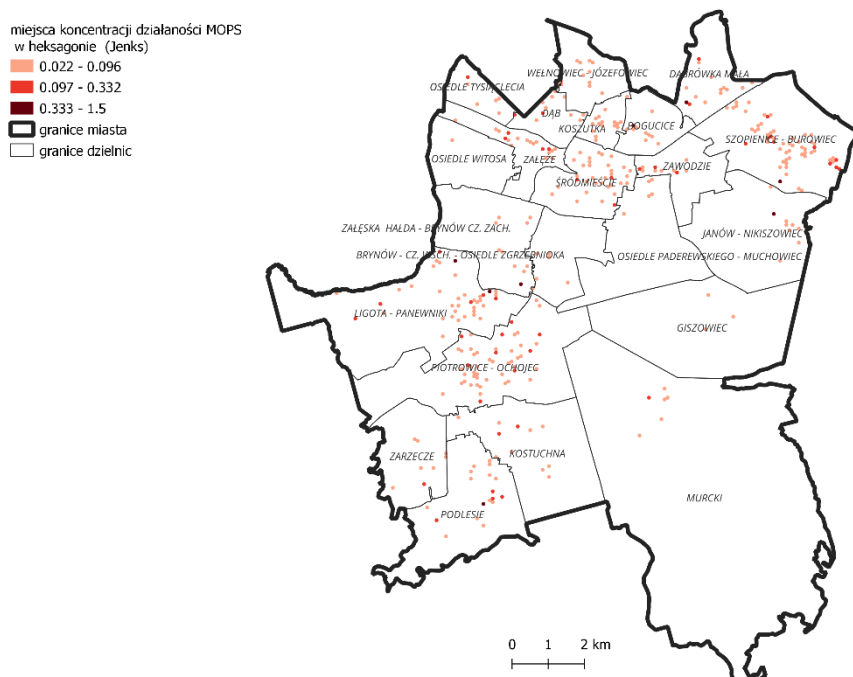
Największa liczba osób w wieku poprodukcyjnym w dużej mierze odzwierciedla rozmieszczenie całej populacji w mieście (Rycina 7). Najbardziej widoczne skupiska kumulują się dzielnicy Osiedle Tysiąclecia, następnie na północ od dzielnicy Śródmieścia (tj. dzielnice: Bogucice, Koszutka, Wełnowiec-Józefowiec oraz Osiedle Gwiazdy w dzielnicy Zawodzie), na Osiedlu Paderewskiego (w dzielnicy Os. Paderewskiego-Muchowiec), w dzielnicy Giszowiec, na Osiedlu Odrodzenia (w dzielnicy Piotrowice-Ochojec). Tymczasem rozmieszczenie ludności w wieku senioralnym wyraźniej koncentruje się w dzielnicy Osiedle Tysiąclecia, w dzielnicy Wełnowcu-Józefowcu, na Osiedlu

Paderewskiego (w dzielnicy Os. Paderewskiego – Muchowiec), na Osiedlu Gwiazdy (dzielnica Zawodzie) oraz w dzielnicy Koszutka (Rycina 8).

Pomoc społeczna – ubóstwo, bezradność w sprawach opiekuńczo-wychowawczych oraz rodziny dotknięte niepełnosprawnością

Według danych pochodzących z Miejskiego Ośrodka Pomocy Społecznej w Katowicach, liczba rodzin wymagających wsparcia w latach 2020 – 2022 zmniejszyła się. Największy spadek dotyczy rodzin dotkniętych ubóstwem (spadek o ponad 20% w ciągu dwóch lat). O ok. 7% zmniejszyła się liczba rodzin wykazujących bezradność w sprawach opiekuńczo-wychowawczych i prowadzenia gospodarstwa domowego, a także o ok. 5% liczba rodzin dotkniętych niepełnosprawnością. W roku 2022 ponad 430 rodzin nadal wymagało wsparcia z powodu ubóstwa, ok. 950 w zakresie spraw opiekuńczo-wychowawczych i prowadzenia gospodarstwa domowego, a najwięcej (niemal 1,5 tysiąca rodzin) w związku z występującą niepełnosprawnością. Rycina 9 zawiera zbiorczo trzy wskaźniki: ubóstwo, bezradność w sprawach opiekuńczo-wychowawczych oraz liczbę rodzin dotkniętych niepełnosprawnością.

Rycina 9. Koncentracja działań MOPS w układzie heksagonów w 2022 r. (na populacji powyżej 10 osób w heksagonie) – rodziny dotknięte problemem ubóstwa, bezradności w sprawach opiekuńczo-wychowawczych lub niepełnosprawnością



Źródło: opracowanie własne na podstawie danych dostarczonych przez Miejski Ośrodek Pomocy Społecznej w Katowicach.

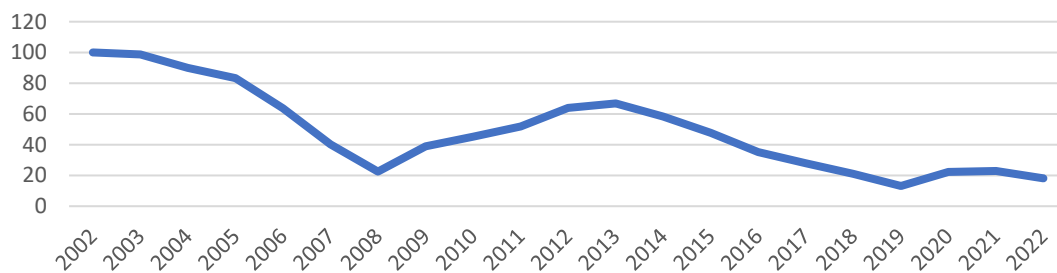
Wsparcie katowickiego Miejskiego Ośrodka Pomocy Społecznej jest rozproszone w całym mieście. W kwestii bezradności w sprawach opiekuńczo-wychowawczych oraz prowadzenia gospodarstwa domowego największą koncentrację zaobserwowano w dzielnicy Szopienice-Burowiec. Koncentracja rodzin z niepełnosprawnościami występuje w dzielnicy Szopienice-Burowiec, a także w Załężu oraz na Koszutce i w Śródmieściu. Rodziny z problemem ubóstwa koncentrują się w Szopienicach-Burowcu, a także w Śródmieściu.

Reasumując, największa koncentracja rodzin wymagających pomocy znajduje się w dzielnicy Szopienice-Burowiec, następnie w Bogucicach, Załężu i Śródmieściu (*Rycina 9*).

Bezrobocie

W latach 2002 – 2022 liczba osób bezrobotnych zmniejszyła się aż o ponad 82% (*Rycina 10*). Największy wzrost osób pozostających bez pracy przypada na okres 2008-2013.

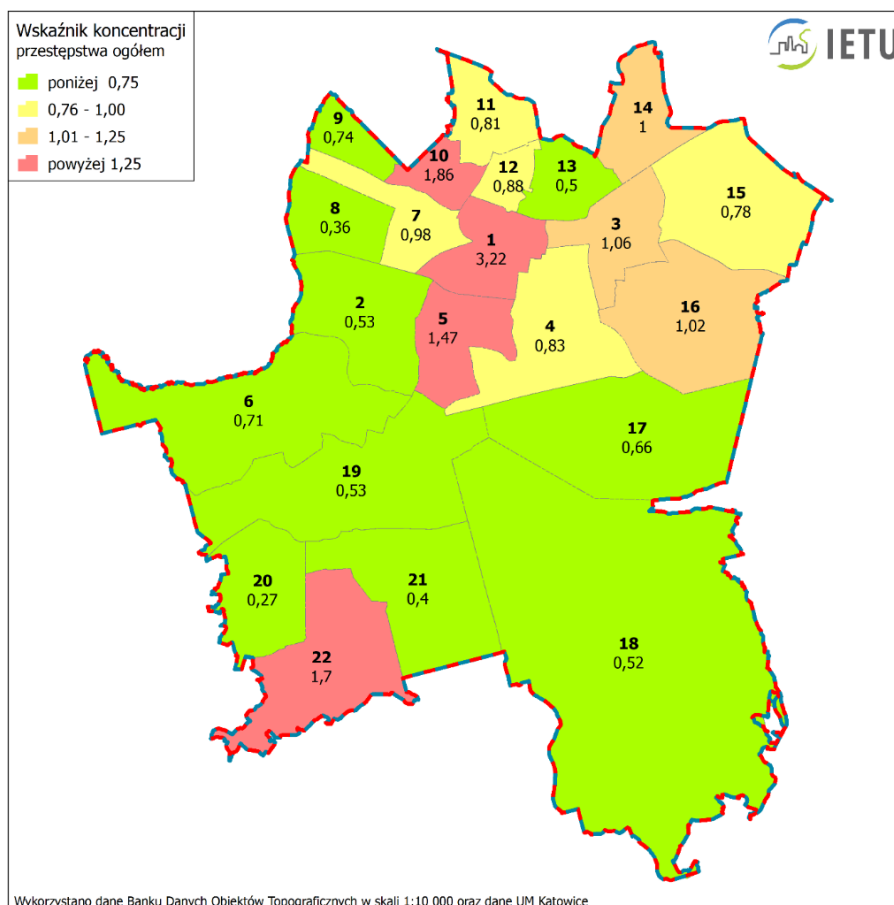
Rycina 10. Liczba osób bezrobotnych ogółem w latach 2002-2022 (rok 2002 = 100%)



Źródło: opracowanie własne na podstawie danych GUS.

Według danych z Powiatowego Urzędu Pracy największa koncentracja oddziaływania Powiatowego Urzędu Pracy w Katowicach (wskaźnik odnoszący się łącznie do osób bezrobotnych, osób długotrwale bezrobotnych i bezrobotnych kobiet) ma miejsce w Załężu i Szopienicach-Burowcu, następnie w Śródmieściu, Koszutce, Bogucicach i Dąbrówce Małej (*Rycina 11*).

Rycina 12. Koncentracja liczby przestępstw ogółem na podstawie danych Miejskiej Komendy Policji w Katowicach oraz Wydziału Zarządzania Kryzysowego w Katowicach



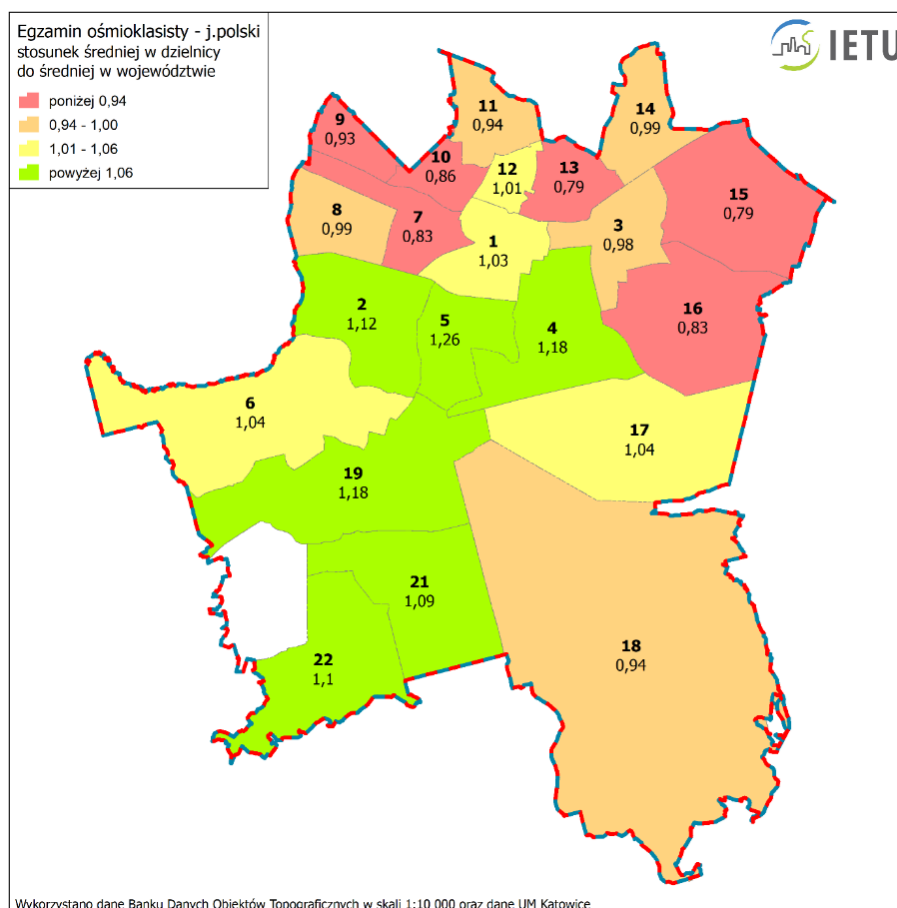
Źródło: [Raport 2, 2021]

Poziom edukacji

Zgodnie z analizą zaprezentowaną w *Raporcie 2. Diagnoza strategiczna – wymiar rewitalizacyjny* [Raport 2, 2021] dotycząca poziomu edukacji, poziom ten został zdiagnozowany za pomocą odniesienia wyników egzaminu ośmioklasisty (język polski) w poszczególnych dzielnicach Katowice w relacji do średniej wojewódzkiej.

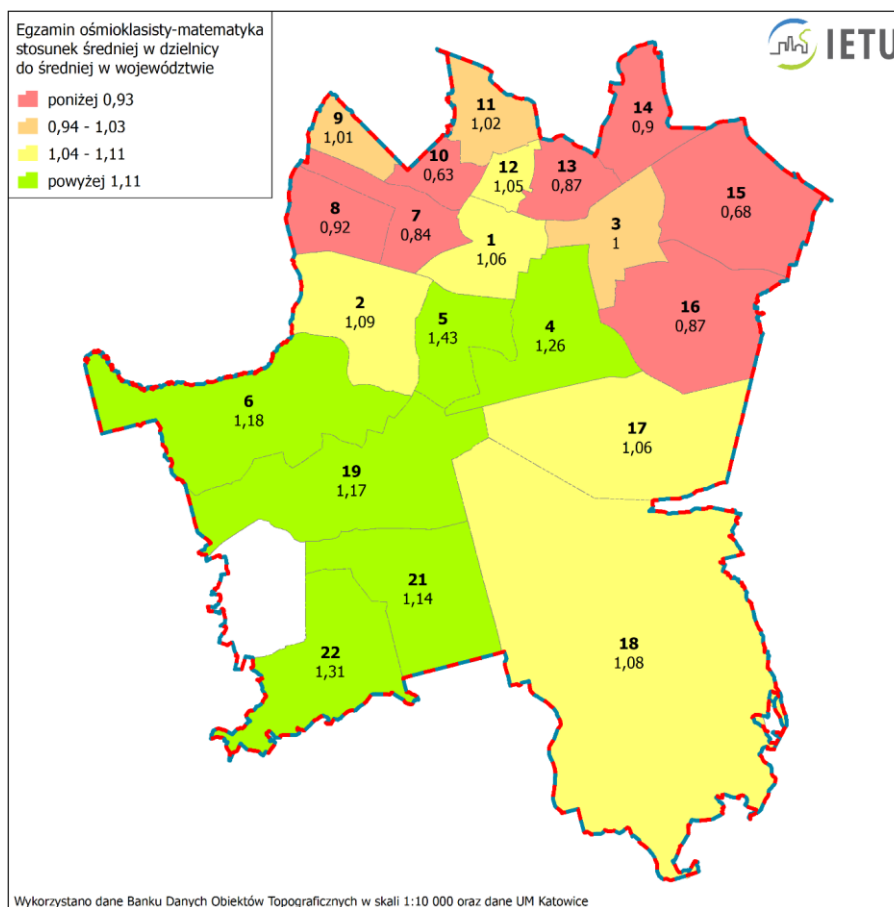
Najniższy poziom edukacji w wymiarze wyników egzaminu ośmioklasisty (język polski) w relacji do średniej wojewódzkiej występuje w dwóch dzielnicach Katowic, tj. w Szopienicach oraz Bogucicach – 79% średniej wojewódzkiej (*Rycina 13*). Niski poziom edukacji (tj. poniżej średniej wojewódzkiej) w badanym wymiarze odnosi się także do następujących dzielnic: Osiedle Tysiąclecia, Dąb, Załęże, Janów-Nikiszowiec. Niemal identyczne wnioski dotyczące niskiego poziomu edukacji w poszczególnych dzielnicach Katowice wynikają z analizy wyników egzaminu ośmioklasisty dotyczących matematyki (*Rycina 14*).

Rycina 13. Wyniki egzaminu ośmioklasisty (język polski) w dzielnicach Katowic w relacji do średniej wojewódzkiej (2020 r.)



Źródło: [Raport 2, 2021]

Rycina 14. Wyniki egzaminu ósmioklasisty (matematyka) w dzielnicach Katowic w relacji do średniej wojewódzkiej (2020 r.)

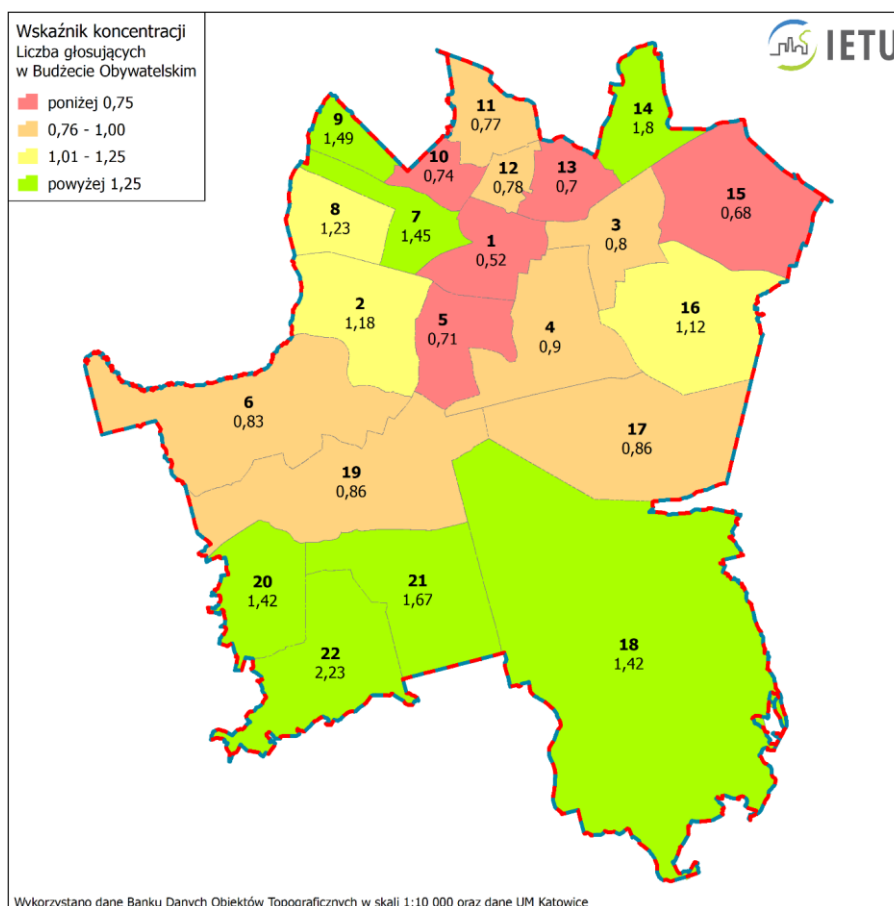


Źródło: [Raport 2, 2021]

Poziom uczestnictwa w życiu publicznym

Zgodnie z analizą zaprezentowaną w *Raporcie 2. Diagnoza strategiczna – wymiar rewitalizacyjny* [Raport 2, 2021] dotycząca poziomu uczestnictwa w życiu publicznym, poziom ten został zdiagnozowany za pomocą wyznaczenia koncentracji liczby mieszkańców głoszących w procedurze Budżetu Obywatelskiego w poszczególnych dzielnicach Katowic (Rycina 15). Najbardziej niezadowolający poziom uczestnictwa w życiu publicznym występuje w Śródmieściu. W dalszej kolejności, pod względem niskiego poziomu uczestnictwa w życiu publicznym znajdują się: Szopienice, Bogucice, Dąb, Brynów część wschodnia – Oś. Zgrzebnika.

Rycina 15. Koncentracja liczby mieszkańców głoszących w procedurze Budżetu Obywatelskiego w dzielnicach Katowic (2020 r.)



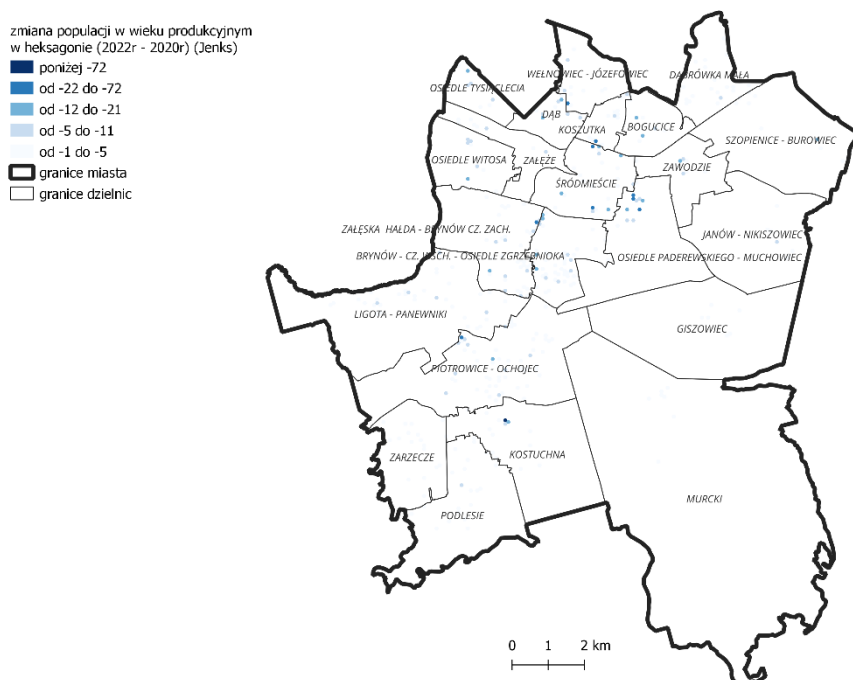
Źródło: [Raport 2, 2021]

3.2. Uwarunkowania gospodarcze

Zmniejszenie liczby ludności w wieku produkcyjnym

Zdecydowanie największa koncentracja osób w wieku produkcyjnym występuje na Osiedlu Tysiąclecia. Wysoka koncentracja osób w wieku produkcyjnym występuje także na Osiedlu Gwiazdy, Osiedlu Witosa, Osiedlu Paderewskiego, Osiedlu Odrodzenia, w Śródmieściu, w Wełnowcu-Józefowcu, Giszowcu i Nikiszowcu, a także Koszutce i Bogucicach. Spadek ludności w wieku produkcyjnym jest najbardziej widoczny na terenie Kostuchny, ale stosunkowo liczne heksagony o potencjale ujemnym występują również na pograniczu Koszutki i Śródmieścia, Śródmieścia i Osiedla Paderewskiego oraz Dębu i Józefowca (Rycina 16).

Rycina 16. Spadek populacji w wieku produkcyjnym w układzie heksagonów (31 XII 2022 r w stosunku do 31 XII 2020r)

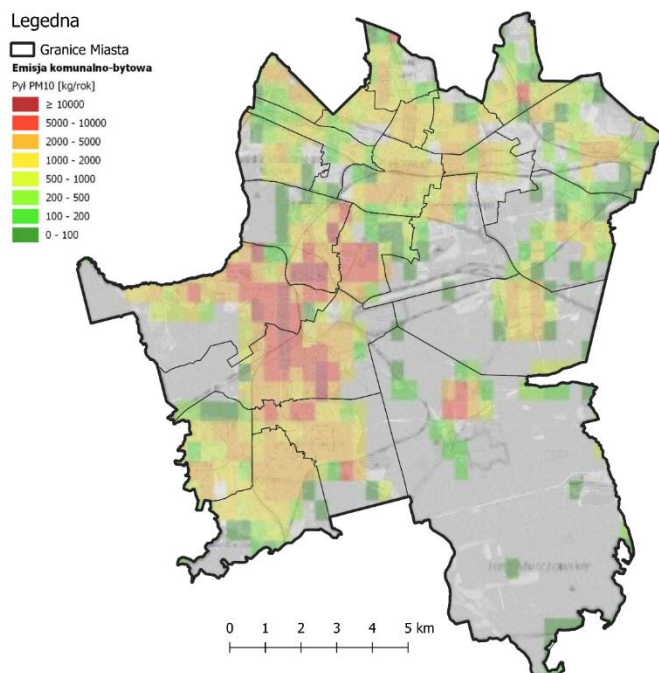


Źródło: opracowanie własne na podstawie danych dostarczonych przez Urząd Miasta Katowice.

Wyrejestrowane podmioty gospodarcze

W roku 2022 w Katowicach zarejestrowanych było ponad 52 tys. przedsiębiorstw (wykaz wpisanych do rejestru REGON jednostek prawnych udostępnionych przez Urząd Statystyczny w Katowicach). Wśród nich niemal 88% stanowią podmioty prowadzące działalność, ponad 10% podmioty z zawieszoną działalnością, ponad 1% podmioty w stanie likwidacji oraz pozostałe (posiadające inny stan aktywności prawno-gospodarczej) – ok. 0,8%.

Rycina 18. Emisja PM10 ze źródeł z sektora komunalno-bytowego w roku 2018

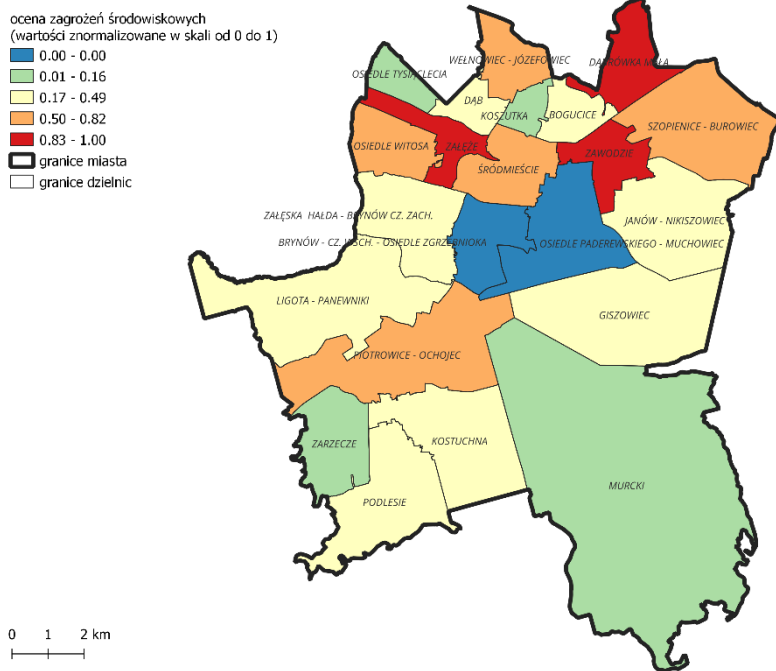


Źródło: opracowanie własne na podstawie danych Centralnej Bazy Emisji KOBIZE wykorzystanych w Programie Ochrony Powietrza dla Województwa Śląskiego (z czerwca 2020 r.).

Pod uwagę wzięto także ocenę sytuacji środowiskowej, która była przedmiotem eksperckiego rozważania przeprowadzonego na potrzeby diagnozy strefy środowiskowej realizowanej na potrzeby aktualizacji LPR [LPR, 2022, s. 20-21]. Ocenę sumaryczną (w oparciu o dane liczbowe) prowadzono dla zagrożenia niską emisją, zanieczyszczenia cieków wodnych oraz obecności odpadów stwarzających zagrożenie. Ocenę prowadzono w skali od 0 (brak występowania zjawiska) do 3 (wysokie zagrożenie występowania zjawiska).

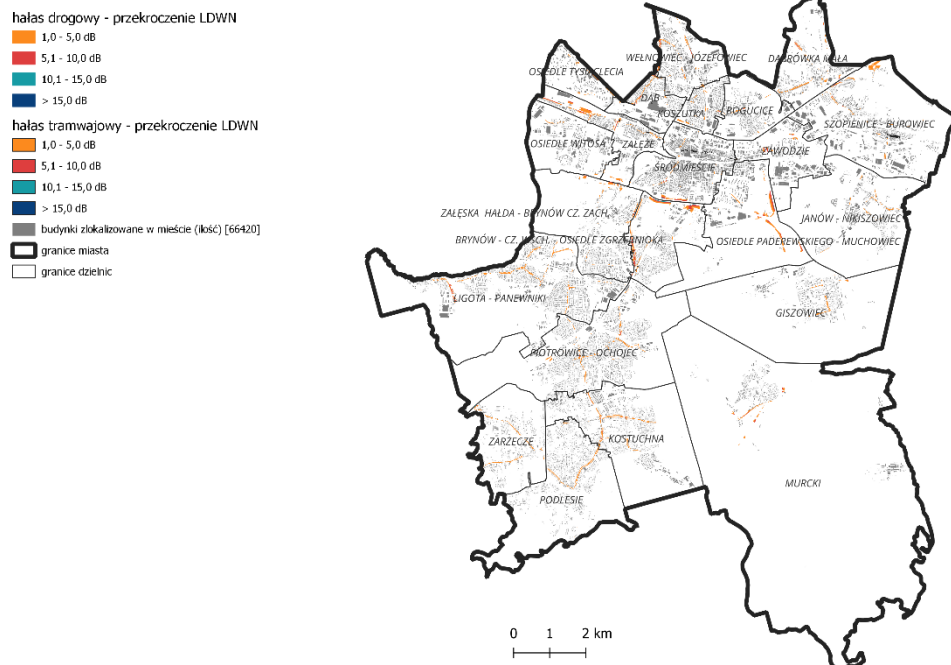
Na Rycinie 19 zobrazowano oceny z tym że pokazano je w skali znormalizowanej (od 0 do 1). Najbardziej zagrożone pod względem środowiskowym są tereny Dąbrówki Małej, Zawodzia i Załęża, choć takie dzielnice jak: Śródmieście, Osiedle Witosy, Załęże, Wełnowiec - Józefowiec, Szopienice – Burowiec, Piotrowice – Ochojec również mają stosunkowo wysokie poziomy nasilenia negatywnych zjawisk w opisywanym obszarze analitycznym.

Rycina 19. Ocena ekspercka zagrożeń strefy środowiskowej (znormalizowana do skali od 0 do 1) na podstawie LPR



Źródło: opracowanie własne na podstawie LPR (2022).

Rycina 20. Nasilenie hałasu którego źródłem jest transport kołowy i szynowy (tramwaje) w przestrzeni Katowic (według badań z 2022r)

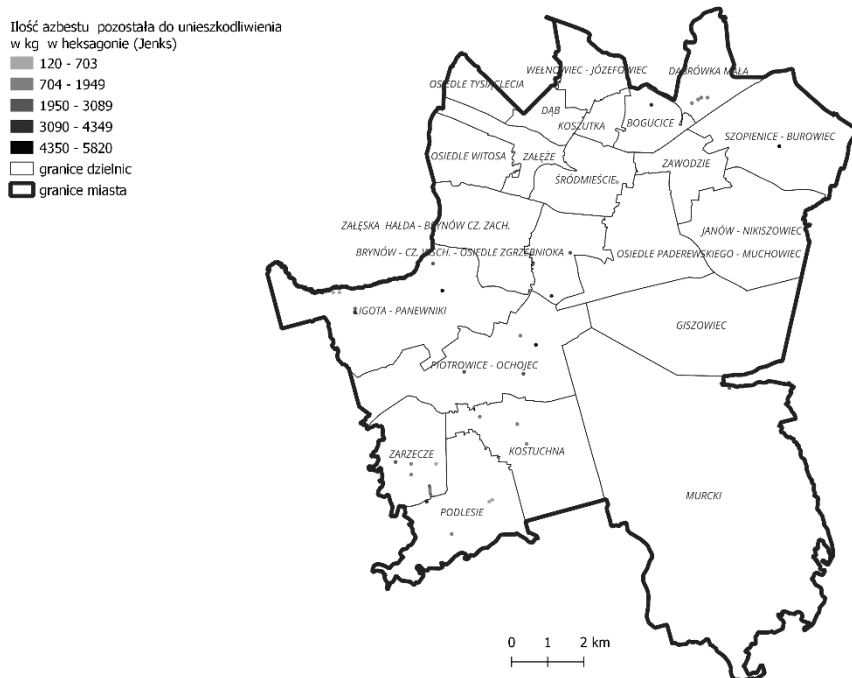


Źródło: opracowanie własne na podstawie danych dostarczonych przez Urząd Miasta Katowice.

Na jakość życia mieszkańców, ale także dobrostan fauny niewątpliwie wpływa hałas generowany w środowisku miejskim głównie przez transport kołowy lub szynowy. Analiza miejsc przekroczeń norm hałasu z tych źródeł jest przedmiotem cyklicznych badań prowadzonych przez Urząd Miasta Katowice.

Wynika z nich (*Rycina 20*), że nadmierny poziom hałasu jest notowany wzdłuż głównych arterii drogowych przecinających obszary dzielnic: Załęża, Osiedla Paderewskiego – Muchowiec, Szopieniec – Burowca, Załęska Hałda – Brynów część zachodnia, Brynów część wschodnia – Osiedle Zgrzebioka oraz Śródmieścia (gdzie dodatkowo mamy jeszcze nadmierną emisję hałasu z ruchu tramwajowego). W pozostałych dzielnicach problem również występuje i jest zlokalizowany wzdłuż głównych ulic dojazdowych i wyjazdowych do centrów funkcjonalnych tych dzielnic oraz w kierunku Śródmieścia.

Rycina 21. Ilość azbestu pozostała do unieszkodliwienia w kg heksagon (według stanu na 31.XII.2022 r.)



Źródło: opracowanie własne na podstawie danych dostarczonych przez Urząd Miasta Katowice.

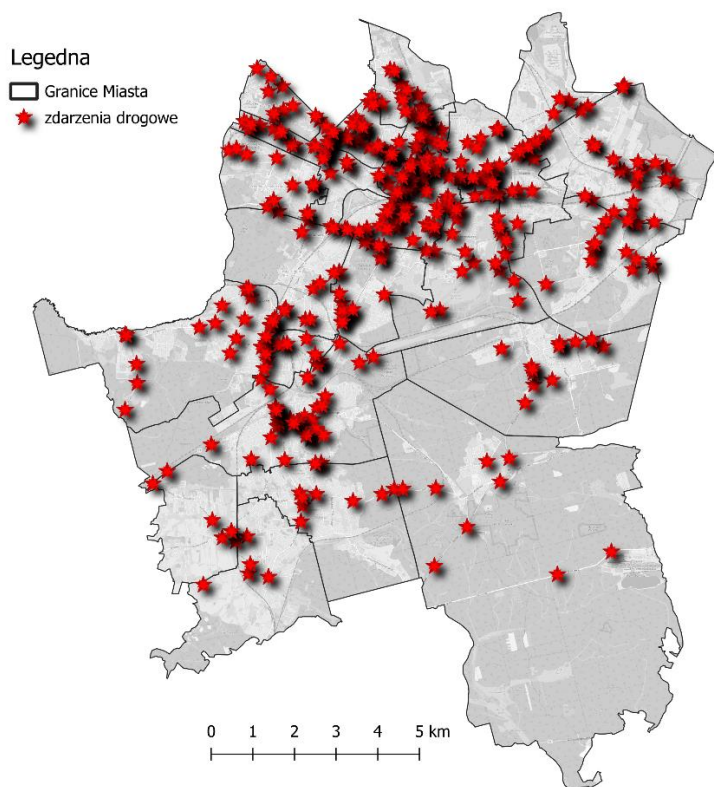
Wieloletnim problemem który występuje w środowisku miejskim jest utylizacja azbestu. Na terenie Katowic do zutylizowania zostało 4 670 ton tego materiał zlokalizowanego także na budynkach osób fizycznych (84,59 tony), zdecydowana większość jest jednak zlokalizowana w 204 budynkach których właścicielami są m.in. osoby prawne i inne podmioty instytucjonalne. W układzie przestrzennym największe nasilenie zjawiska występuje na terenie dzielnic: Os. Paderewskiego - Muchowiec, Ligota - Panewniki, Os. Witosa, ale także Wełnowiec - Józefowiec oraz Załęska Hałda – Brynów część zachodnia w większości przypadków koncentrując się na obszarach niemieszkalnych.

Punktowo (w heksagonach) największy problem (w powiązaniu z funkcją mieszkaniową) występuje w lokalizacjach (zob. *Rycina 21*) związanych z takimi dzielnicami jak: Szopienice - Burowiec, Bogucice, Brynów część wschodnia – Osiedle Zgrzebioka, Ligota - Panewniki, Piotrowice - Ochojec oraz Dąbrówka Mała (gdzie do usunięcia pozostał już względnie niewiele, ale lokalizacja budynków mieszkalnych tworzy nieco większy obszar oddziaływania).

3.4. Uwarunkowania przestrzenno-funkcjonalne

Uwarunkowaniem przestrzenno-funkcjonalnym Katowic poddanym analizie była liczba zdarzeń drogowych w kontekście funkcjonalności infrastruktury drogowej w przestrzeni miasta. Według danych Komendy Wojewódzkiej Policji w Katowicach, na terenie miasta doszło w 2022 roku do niemal 450 zdarzeń drogowych, w wyniku których 20 osób poniosło śmierć, a ok. 500 osób zostało rannych (w tym ponad 60 ciężko). W ponad 58% doszło do zderzenia z innym pojazdem, a w ponad 30% było to najechanie pieszego. W pozostałych przypadkach zdarzenie było związane z najechaniem na przeszkodę, lub przyczyną zdarzenia był pasażer. Najczęściej dochodziło do zdarzeń w wyniku potrącenia zwierzęcia lub wywrócenia się pojazdu. W ponad 81% przypadków sytuacje miały miejsce na obszarze zabudowanym (*Rycina 22*).

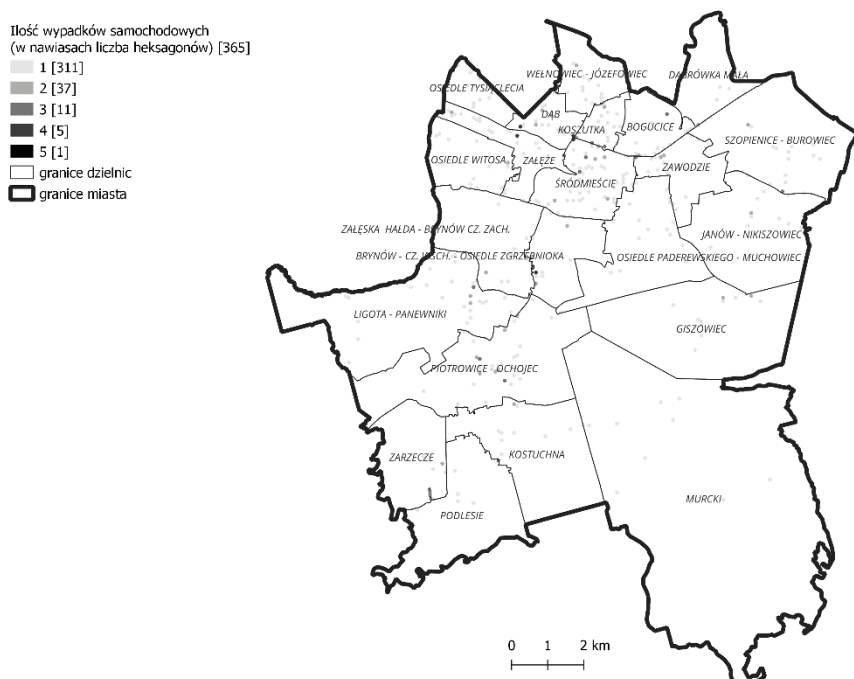
Rycina 22. Uwarunkowania przestrzenno-funkcjonalne - rozmieszczenie zdarzeń drogowych (w roku 2022)



Źródło: opracowanie własne na podstawie danych udostępnionych przez Komendę Wojewódzką Policji w Katowicach.

Do największej liczby zdarzeń dochodziło m.in. w okolicach skrzyżowań z ulicą Chorzowską, następnie w kilku miejscach na ulicy Brackiej, Mikołowskiej, Piotrowickiej i Armii Krajowej. Najbardziej zagrożonymi dzielnicami pod tym względem są: Śródmieście, Dąb, Załęże, Koszutka oraz Wełnowiec-Józefowiec. Do wielu zdarzeń doszło także w Piotrowicach-Ochojcu oraz Ligocie-Panewnikach. *Rycina 23* prezentuje zagęszczenie zdarzeń drogowych w przeliczeniu na heksagon.

Rycina 23. Uwarunkowania przestrzenno-funkcjonalne - liczba zdarzeń drogowych w roku 2022 w przeliczeniu na heksagon



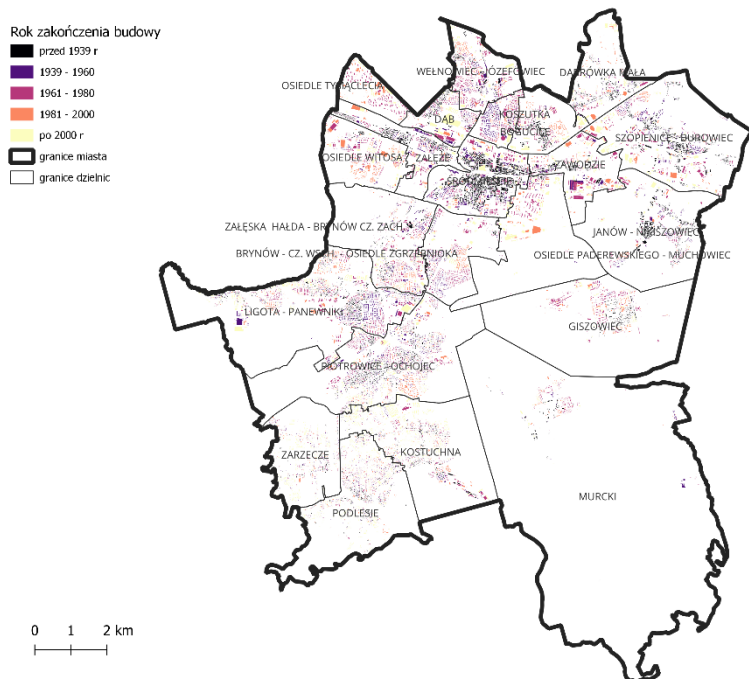
Źródło: opracowanie własne na podstawie danych udostępnionych przez Komendę Wojewódzką Policji w Katowicach.

3.5. Uwarunkowania techniczne

Analizę uwarunkowań technicznych Katowic rozpoczęto od rozpoznania rozmieszczenia i liczby budynków o różnym przeznaczeniu. Najwięcej budynków (ok. 28,7 tys.) zostało wybudowanych na cele mieszkaniowe (ok. 43% wszystkich budynków w mieście). Kolejną liczną grupę budynków stanowią garaże (ok. 20% budynków) oraz „inny budynek niemieszkalny” (ok. 16%). Budynki handlowo-usługowe obejmują ok. 4,3% budynków, a biurowe ok. 2,4%. Południowe dzielnice Katowic w większości są zajęte przez zabudowę mieszkaniową. Największe zróżnicowanie funkcji budynków można zaobserwować w Śródmieściu, następnie w Zawodziu, Szopienicach-Burowcu, Dąbrówce Małej, Załężu, a także w dzielnicy Dąb.

W wymiarze technicznym analizy skupiono się następnie na określeniu wieku zabudowy występującej w Katowicach w poszczególnych dzielnicach miasta. Rycina 24. przedstawia analizę wieku zabudowy w Katowicach. W analizie negatywnych zjawisk technicznych dla zabudowy zakłada się, że standard budynków oraz ich energochłonność są niekorzystne dla starszej zabudowy. Koncentracja najstarszych budynków występuje w dzielnicach: Śródmieście, Załęże, Dąb, Bogucice, Zawodzie, Wełnowiec – Józefowiec, Koszutka, Dąbrówka Mała, Szopienice-Burowiec oraz Janów – Nikiszowiec.

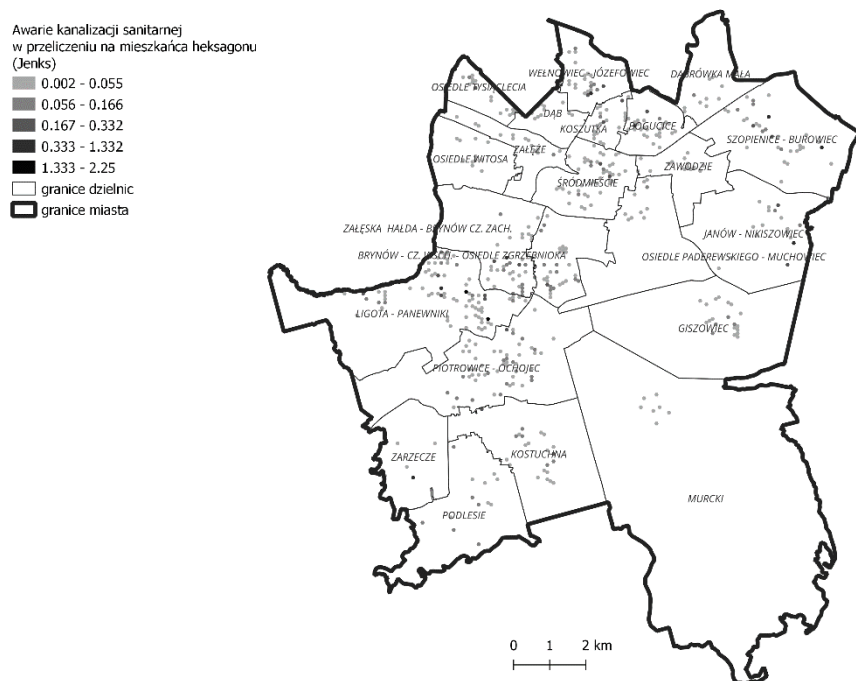
Rycina 24. Wiek budynków



Źródło: opracowanie własne na podstawie danych dostarczonych przez Urząd Miasta Katowice.

Następnie, w wymiarze technicznym, zbadano rozmieszczenie oraz liczbę awarii związanych z kanalizacją, co bezpośrednio wskazuje na sprawność funkcjonowania infrastruktury technicznej miasta. W roku 2022 odnotowano ponad 1000 interwencji związanych z awariami kanalizacji, z czego zaledwie 45 dotyczyło kanalizacji deszczowej. Zdecydowanie częściej dochodziło do awarii kanalizacji sanitarnej (Rycina 25). W najtrudniejszej sytuacji w tym aspekcie znajdują się niektórzy mieszkańcy: Śródmieścia, Bogucic, Szopienic-Burowca, Wełnowca-Józefowca, a także Brynowa (tj. zarówno Brynów część wschodnia – Osiedle Zgrzebnioka, jak i Załęska Hałda - Brynów część zachodnia) i Ligoty-Panewnik.

Rycina 25. Liczba interwencji do awarii kanalizacji sanitarnej w przeliczeniu na mieszkańca heksagonu (według stanu na 31 XII 2022)



Źródło: opracowanie własne na podstawie danych udostępnionych Urząd Miasta Katowice.

4. Przesłanki wyznaczenia obszaru zdegradowanego i obszaru rewitalizacji Katowic

4.1. Szczegółowa metodyka wyznaczania propozycji obszaru zdegradowanego i obszaru rewitalizacji

Jak zostało to już wskazane powyżej, rewitalizacja jest procesem wyprowadzania ze stanu kryzysowego obszaru zdegradowanego czyli takiego, w którym na podstawie diagnozy stwierdzono stan kryzysowy. Identyfikuje się go w pierwszej kolejności ze względu na koncentrację negatywnych zjawisk społecznych, ale również gospodarczych, środowiskowych, przestrzenno-funkcjonalnych i technicznych.

W niniejszym opracowaniu koncentrację negatywnych zjawisk społecznych wyznaczano za pomocą wskaźników wyliczonych dla wartości poszczególnych heksagonów, prezentujących stan według danych na 31 grudnia 2022 r. (analizę zmian realizowano w odniesieniu do stanu na 31 grudnia 2020 r.) oraz w nawiązaniu do danych zaprezentowanych w grudniu 2021 roku w ramach wybranych wskaźników wykorzystanych w kompleksowej diagnozie rewitalizacyjnej miasta Katowice (zob. [Raport 2, 2021]) (Tabela 2).

Tabela 2. Wskaźniki wraz ze sposobem wnioskowania wykorzystane do wyznaczenia koncentracji negatywnych zjawisk społecznych w Katowicach – wskaźniki podstawowe, uwarunkowania społeczne

ID	Nazwa	Sposób pomiaru	Sposób wnioskowania – agregacja danych: heksagony	Sposób wnioskowania – agregacja danych: dzielnice
S1	Zmiana liczby ludności - depopulacja	różnica liczby mieszkańców w heksagonie w 2022 roku w stosunku do roku 2020	X	
S2	Koncentracja depopulacji	Różnica liczby mieszkańców w dzielnicy w latach 2013-2020 do liczby mieszkańców w 2020		X
S3	Udział osób w wieku senioralnym – starzenie się	udział procentowy ludności w wieku powyżej 75 lat w heksagonie (2022)	X	
S4	Obciążenie demograficzne	współczynnik obciążenia demograficznego, rozumiany jako odsetek osób w wieku przedprodukcyjnym i poprodukcyjnym przypadających na osoby w wieku produkcyjnym (2022)	X	
S5	Rodziny dotknięte niepełnosprawnością	Liczba rodzin z osobami niepełnosprawnymi zamieszkujących (korzystających z pomocy MOPS z tytułu niepełnosprawności) w heksagonie (2022)	X	
S6	Ubóstwo	Liczba rodzin dotkniętych ubóstwem (korzystających	X	

		z pomocy MOPS) w heksagonie (2022)		
S7	Bezradność w sprawach opiekuńczo-wychowawczych i prowadzenia gospodarstwa domowego	Liczba rodzin korzystających z pomocy MOPS z tytułu bezradności w sprawach opiekuńczo-wychowawczych, w heksagonie (2022)	X	
S8	Bezrobocie	odsetek bezrobotnych ogółem w heksagonie (2022) odsetek bezrobotnych długotrwale do bezrobotnych ogółem w heksagonie (2022) odsetek bezrobotnych kobiet do ogółu bezrobotnych w heksagonie (2022)	X	
S9	Przestępczość	Koncentracja liczby przestępstw ogółem (2020)		X
S10/S11	Poziom edukacji	Wyniki egzaminu ośmioklasisty (język polski) w dzielnicach Katowic w relacji do średniej wojewódzkiej (2020) Wyniki egzaminu ośmioklasisty (matematyka) w dzielnicach Katowic w relacji do średniej wojewódzkiej (2020)		X
S12	Poziom uczestnictwa w życiu publicznym	Koncentracja liczby mieszkańców głosujących w procedurze Budżetu Obywatelskiego w poszczególnych dzielnicach Katowic (2020)		X
S13	<i>Seniorzy 75+</i>	<i>Koncentracja liczby ludności 75 lat i więcej (2020)</i>		X
S14	<i>Ludność w wieku aktywności zawodowej</i>	<i>Koncentracja liczby ludności w wieku aktywności zawodowej (kobiety 15-59 lat, mężczyźni 15-65 lata) (2020)</i>		X
S15	<i>Bezrobocie wśród kobiet</i>	<i>Koncentracja liczby bezrobotnych kobiet (2020)</i>		X
S16	<i>Bezrobocie wśród osób młodych</i>	<i>Koncentracja liczby bezrobotnych osób do 25 roku życia (2020)</i>		X
S17	<i>Bezrobocie wśród osób bez kwalifikacji</i>	<i>Koncentracja bezrobocia wśród osób bez kwalifikacji (2020)</i>		X
S18	<i>Bezrobocie długotrwale</i>	<i>Koncentracja liczby bezrobotnych długotrwale (2020)</i>		X
S19	<i>Bezrobotni korzystający z pomocy MOPS</i>	<i>Koncentracja liczby bezrobotnych korzystających z pomocy MOPS (2020)</i>		X
S20	<i>Rodziny korzystające z pomocy MOPS z tytułu ubóstwa</i>	<i>Koncentracja liczby rodzin korzystających z pomocy MOPS z tytułu ubóstwa (2020)</i>		X
S21	<i>Rozboje</i>	<i>Koncentracja liczby rozbojów (2020)</i>		X

S22	Kradzieże	Koncentracja liczby kradzieży, kradzieży z włamaniem (2020)	X
S23	Narkotyki	Koncentracja liczby przestępstw związanych z narkotykami (2020)	X
S24	Uczniowie objęci pomocą psychologiczno-pedagogiczną	Koncentracja liczby uczniów objętych pomocą psychologiczno-pedagogiczną (2020)	X
S25	Uczestnictwo w lokalnym życiu kulturalnym	Koncentracja liczby uczestników wydarzeń kulturalnych organizowanych przez miejskie instytucje kultury (Miejskie Domy Kultury, Miejskie Biblioteki Publiczne) (2020)	X

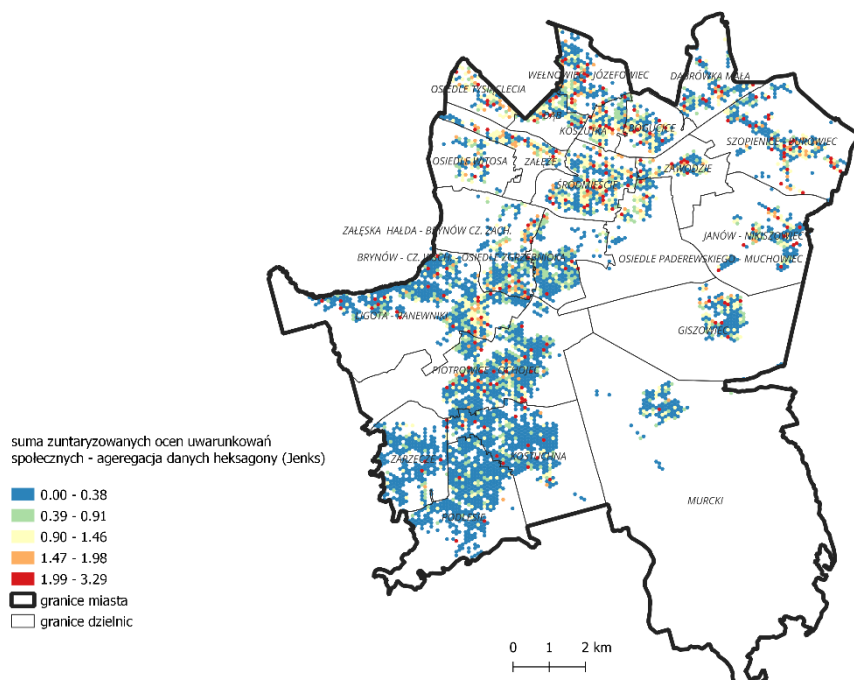
Źródło: opracowanie własne.

Oznaczenia:

W dokumencie celem zobrazowania i syntetycznego zaprezentowania negatywnych zjawisk społecznych zamieszczono mapy i komentarze odnoszące się do wskaźników zapisanych normalną czcionką. W ostatecznych wyliczeniach wzięto także pod uwagę wskaźniki zapisane kursywą.

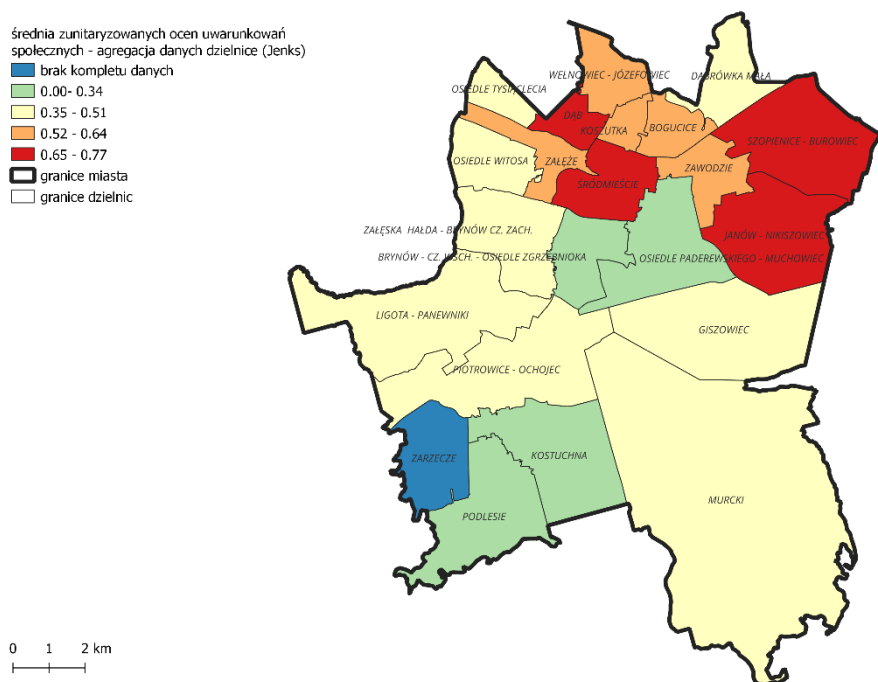
Kumulację problemów społecznych w układzie heksagonów i układzie dzielnic zaprezentowano na mapach 26 i 27

Rycina 26. Kumulacja problemów społecznych w układzie heksagonów (według stanu na 31 XII 2022)



Źródło: opracowanie własne na podstawie danych udostępnionych Urząd Miasta Katowice.

Rycina 27. Kumulacja problemów społecznych w układzie dzielnic



Źródło: opracowanie własne na podstawie danych udostępnionych Urząd Miasta Katowice.

Ponadto w procesie wyznaczania terenów zdegradowanych i rewitalizacji wzięto po uwagę wskaźniki dodatkowe związane ze sferą gospodarczą, środowiskową oraz funkcjonalno-przestrzenną i techniczną (Tabela 3).

Tabela 3. Wskaźniki wraz ze sposobem wnioskowania wykorzystane do wyznaczenia koncentracji negatywnych zjawisk gospodarczych, środowiskowych oraz funkcjonalno-przestrzennych i technicznych w Katowicach – wskaźniki dodatkowe

Uwarunkowania	Nazwa wskaźnika	Sposób pomiaru	Sposób wnioskowania – agregacja danych: heksagony	Sposób wnioskowania – agregacja danych: dzielnice
Gospodarcze	zmniejszenie liczby ludności w wieku produkcyjnym	Różnica liczby ludności w danej dzielnicy Katowic w latach 2022 i 2020	X	
Gospodarcze	wyrejestrowane podmioty gospodarcze	liczbę przedsiębiorstw wykreślonych z rejestru REGON przypadającą na mieszkańca heksagonu (2022)	X	
Gospodarcze	mikroprzedsiębiorstwa	Koncentracja liczby mikroprzedsiębiorstw (2020)		X

Gospodarcze	podmioty gospodarcze	Koncentracja liczby podmiotów gospodarczych (2020)		X
Środowiskowe	zanieczyszczenie powietrza pyłem PM10	Rozkład przestrzenny zanieczyszczeń pyłem zawieszonym MP10 (2022)	X	
Środowiskowe	zanieczyszczenie powietrza pyłem PM2,5	Stężenie PM 2,5 (2020)		X
Środowiskowe	ocena sytuacji środowiskowej dzielnic	Ocena ekspercka sytuacji środowiskowej poszczególnych dzielnic w wymiarze: zagrożenia niską emisją, zanieczyszczeniami cieków wodnych, obecnością odpadów stwarzających zagrożenie (na podstawie LPR, 2022, s. 20-21)		X
Środowiskowe	nasilenie hałasu	Przekroczenia norm hałasu generowanego przez transport kołowy lub szynowy (2022)		X
Środowiskowe	zanieczyszczenie hałasem	Koncentracja liczby budynków narażonych na hałas (2020)		X
Środowiskowe	azbest	Ilość azbestu pozostała do unieszkodliwienia w kg heksagon (2022)	X	
Funkcjonalno-przestrzenne	funkcjonalność infrastruktury drogowej	Liczba zdarzeń drogowych w przeliczeniu na heksagon (2022)	X	
Funkcjonalno-przestrzenne	dostępność do lokalnych obiektów kultury, sportu i rekreacji	Koncentracja liczby lokalnych obiektów kultury (MCK, MBP, sportu i rekreacji oraz stacji roweru miejskiego) (2020)		X
Funkcjonalno-przestrzenne	poziom obsługi komunikacyjnej	Koncentracja liczby kursów komunikacji miejskiej (2020)		X
Funkcjonalno-przestrzenne	dostępność przystanków komunikacji miejskiej	Koncentracja liczby przystanków komunikacji miejskiej (2020)		X
Techniczne	wiek budynków	Wiek budynków oceniony na	X	

		podstawie roku zakończenia budowy (2022)		
Techniczne	mieszkania bez CO	Koncentracja liczby lokali komunalnych zarządzanych przez KZGM bez ogrzewania CO		X
Techniczne	awaryjność infrastruktury sanitarnej	Liczba interwencji do awarii kanalizacji sanitarnej w przeliczeniu na mieszkańca heksagonu (2022)	X	

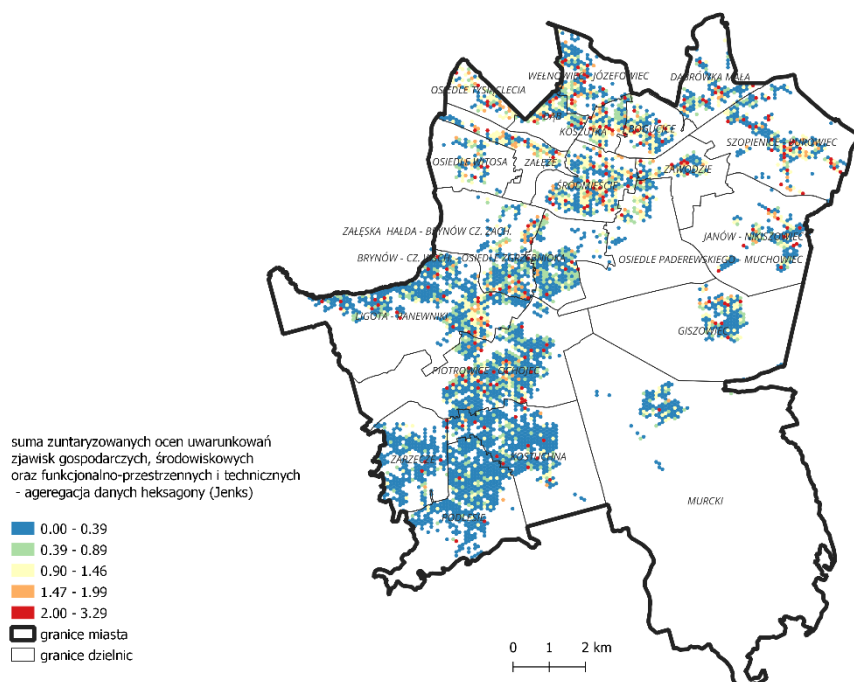
Źródło: opracowanie własne.

Oznaczenia:

W dokumencie celem zobrazowania i syntetycznego zaprezentowania negatywnych zjawisk gospodarczych, środowiskowych oraz funkcjonalno-przestrzennych i technicznych zamieszczono mapy i komentarze odnoszące się do wskaźników zapisanych normalną czcionką. W ostatecznych wyliczeniach wzięto także pod uwagę wskaźniki zapisane kursywą.

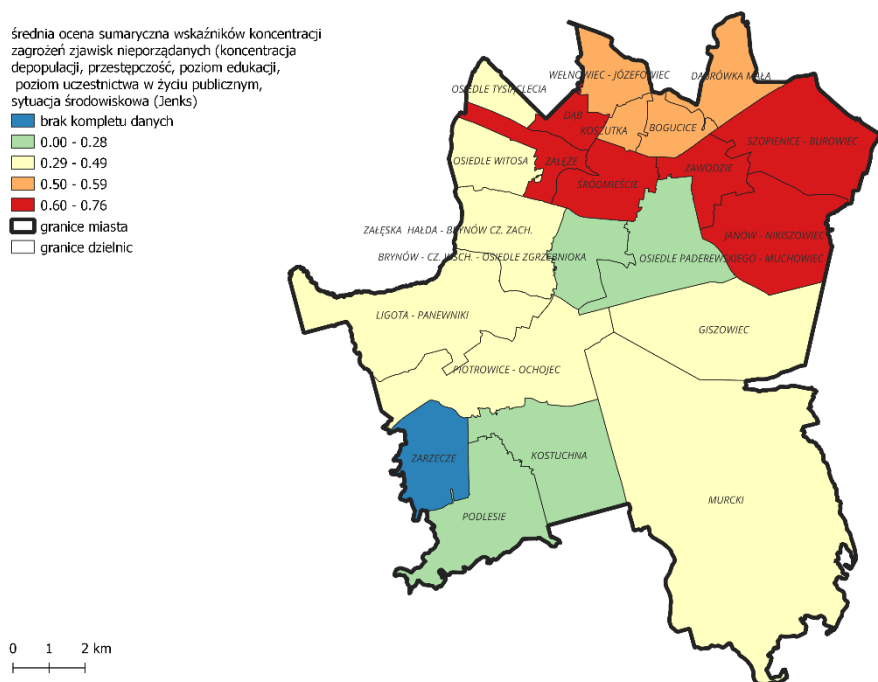
Kumulację negatywnych zjawisk gospodarczych, środowiskowych oraz funkcjonalno-przestrzennych i technicznych w układzie heksagonów i układzie dzielnic zaprezentowano na mapie 28. Mapa 29 prezentuje natomiast kumulację negatywnych zjawisk w układzie dzielnic.

Rycina 28. Kumulacja negatywnych zjawisk gospodarczych, środowiskowych oraz funkcjonalno-przestrzennych i technicznych w układzie heksagonów (według stanu na 31 XII 2022)



Źródło: opracowanie własne na podstawie danych udostępnionych Urząd Miasta Katowice.

Rycina 29. Kumulacja problemów w układzie dzielnic



Źródło: opracowanie własne na podstawie danych udostępnionych Urząd Miasta Katowice.

Rewitalizacja miasta to proces długotrwały i wielowątkowy dlatego w kontekście wyznaczenia obszaru zdegradowanego i obszaru rewitalizacji wzięto również pod uwagę dotychczasowe ustalenia badawcze, wybrane decyzje o charakterze przestrzennym oraz generalne spojrzenie na kwestie bezpieczeństwa (które może być rozpatrywane jako specyficzna ocena jakości podejmowanych decyzji rewitalizacyjnych). W szczególności odniesiono się do:

- oceny punktowej identyfikującej portfel dzielnic Katowic w zależności od koncentracji depopulacji oraz koncentracji negatywnych zjawisk miejskich będących wynikiem analiz 38 wskaźników uwzględniającą wymiary: społeczny, gospodarczy, środowiskowy, funkcjonalno-przestrzenny oraz techniczny, przeprowadzoną w podziale na 22 dzielnice Katowic (we wspomnianym raporcie diagnostycznym dotyczącym rewitalizacji [por. Raport 2, 2021];
- przypisanie heksagonu do obszaru rewitalizacji (zmienna typu boolean¹) w kontekście aktualizacji *Lokalnego Programu Rewitalizacji Miasta Katowice na lata 2016-2023* [LPR, 2022];
- wskaźnika koncentracji zagrożeń (wymiar bezpieczeństwa) dla poszczególnych dzielnic, liczonego według formuły zaproponowanej we wspomnianym już Raporcie diagnozy rewitalizacyjnej [por. Raport 2, 2021].

Wskazane podejście było, zgodne z przyjętym wcześniej założeniem o zastosowaniu metodyki rekomendowanej przez władze krajowe [por. MliR, 2019], nanoszone na mapy w układzie siatki analitycznej heksagonalnej (sześciokątnej) o wysokości 100 m. Ich wartości jednostkowe były przed sumowaniem przekształcane według miar zunitaryzowanych (tj. odnoszonych do wartości

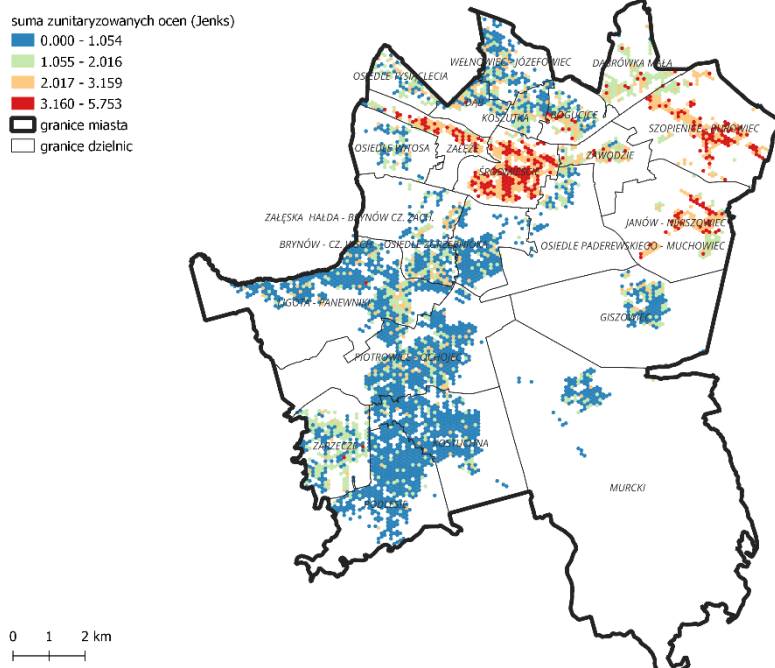
¹ Dane *boolean* zawierają dwa symbole – „0” często utożsamiane z wartością logiczną fałsz oraz „1” często utożsamiana z wartością logiczną prawdy

maksymalnych i minimalnych dla analizowanego zbioru danych, w podziale na stymulanty i dystymulanty, przy czym celem było wskazanie zjawisk negatywnych). W efekcie sumowania wskaźników uzyskano mapę miejsc potencjalnie zdegradowanych, którą zaprezentowano na *Rycinach 30 i 31*.

4.2. Wstępne propozycje obszaru zdegradowanego i obszaru rewitalizacji

Celem bardziej precyzyjnego wykazania koncentracji zjawisk negatywnych, wartości ocen uzyskanych w sposób opisany powyżej podzielono na 4 grupy wyznaczone według zasady naturalnego podziału (Jenksa)². Operacja ta z jednej strony zapewnia wydzielenie grup jednostek maksymalnie do siebie podobnych, a z drugiej zapewnia, że wyodrębnione grupy są od siebie różne najbardziej jak to jest możliwe. Innymi słowy, podział ten pozwolił na wskazanie takiego obszaru, w którym ze względu na wszystkie analizowane zmienne, zjawiska negatywne są najbardziej widoczne w odniesieniu do całej przestrzeni Katowic. Jest to grupa heksagonów, dla których wartości ocen mieszczą się w przedziale od 2,017 (kolor pomarańczowy) do 5,753 (kolor czerwony). Dominują one na terenie Śródmieścia, Załęża, Szopienic - Burowca, Janowa – Nikiszowca, Dąbrówki Małej, Zawodzia i Bogucic. Z mniejszym nasileniem występują także w innych dzielnicach Katowic (*Rycina 30*). W oparciu o tak wypracowane wskazania oraz w nawiązaniu do wyników obliczeń zaprezentowanych na rycinie 29 zaproponowano kształt obszaru zdegradowanego dla Katowic, który z uwagi na brak koncentracji problemów społecznych nie obejmuje dzielnic Giszowiec i Załęska Hałda - Brynów cz. Zachodnia (*Rycina 31*).

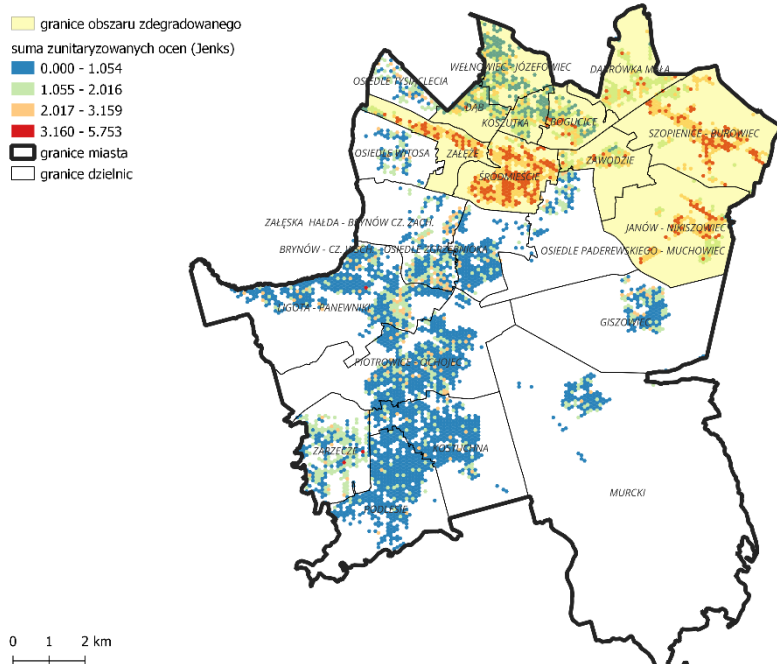
Rycina 30. Ocena punktowa miejsc potencjalnie zdegradowanych



Źródło: opracowanie własne.

² Podstawowe zasady metody naturalnego podziału opisano w rozdziale poświęconym założeniom metodycznym

Rycina 31. Delimitacja proponowanego obszaru zdegradowanego

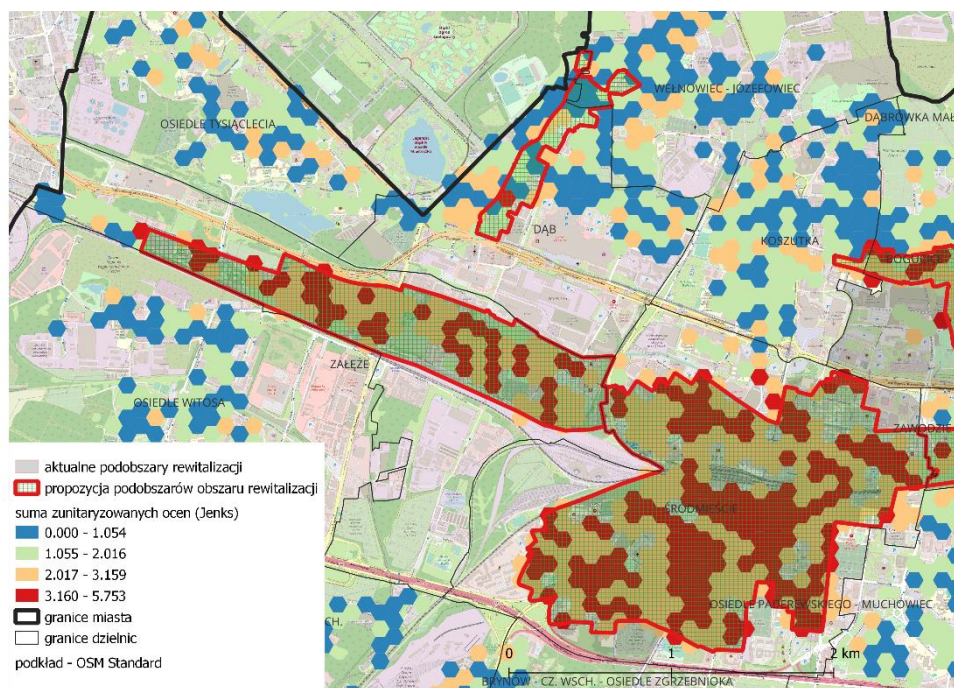


Źródło: opracowanie własne.

Obszar rewitalizacji, będący częścią obszaru zdegradowanego, cechuje się szczególną koncentracją negatywnych zjawisk oraz jest szczególnie istotny dla stymulowania rozwoju lokalnego. To na nim Miasto Katowice zamierza prowadzić rewitalizację. Obejmuje on tereny, w których koncentracja negatywnych zjawisk – analizowanych metodami opisanymi w poprzedniej części rozdziału – jest najwyższa. Jednocześnie docelowo to obszar, którego identyfikacja jest wynikiem procesu partycypacyjnego realizowanego z czynnym zaangażowaniem mieszkańców, zarządców nieruchomości, przedstawicieli organizacji pozarządowych, instytucji kultury i edukacji, urzędników oraz innych interesariuszy, którzy wyrażają wolę włączenia się w proces delimitacji, wskazując m.in. miejsca i obiekty, które w pierwszej kolejności wymagają podjęcia działań rewitalizacyjnych.

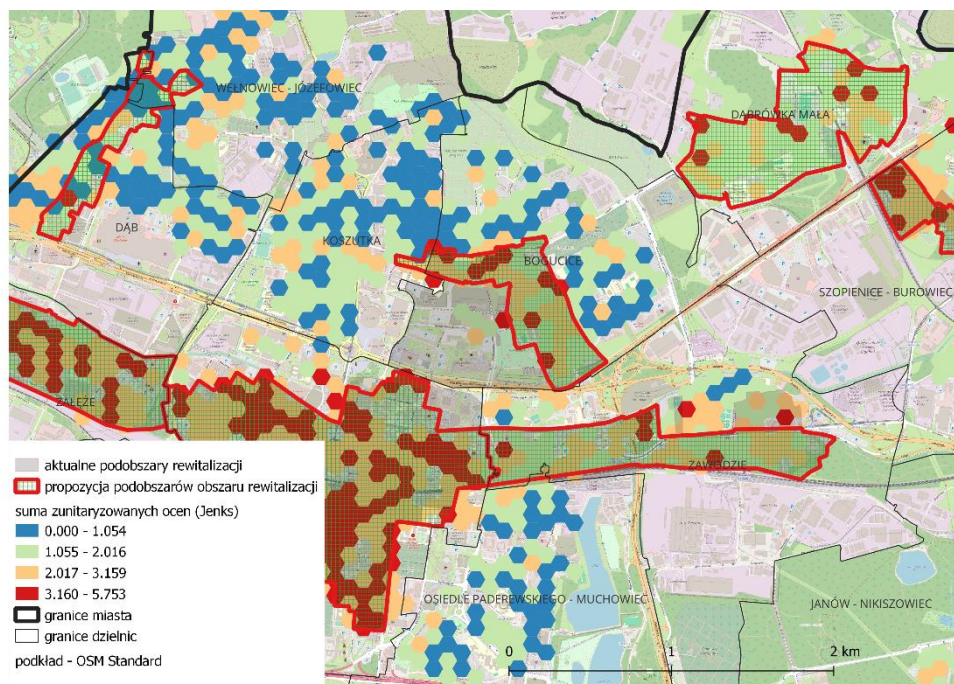
Punktem wyjścia delimitacji planowanych obszarów zdegradowanych Katowic (poza wyżej przeprowadzoną analizą ilościową) były (ze względu na wysoki poziom spójności z przeprowadzonymi powyżej analizami) propozycje niewielkich modyfikacji przebiegu granic dotychczasowych podobszarów obszaru rewitalizacji Katowic [por. LPR, 2022]. Większa modyfikacja dotyczyła Bogucic, gdzie zaproponowano ograniczenie – w relacji do LPR [2022] - działalności rewitalizacyjnej w centrum miasta (m.in. w stronę nowo zainwestowanych terenów po byłej kopalni Katowice (aktualnie teren Strefy Kultury: Międzynarodowe Centrum Kongresowe wraz ze Spodkiem, NOSPR, Muzeum Śląskie). Zmodyfikowano także - w relacji do LPR [2022] - przebieg granic podobszaru rewitalizacji Szopienice – Burowiec przez ograniczenie jego zakresu w części północno-wschodniej (kompleks zbiorników wodnych) oraz wprowadzenie dodatkowego podobszaru w ramach dzielnicy Dąb, Wełnowiec – Józefowiec i Dąbrówka Mała (zob. Ryciny 32 -35).

Rycina 32. Proponowany obszar zamieszkały rewitalizacji – podobszar Śródmieście, podobszar Załęże i podobszar Dąb – Wełnowiec – Józefowiec



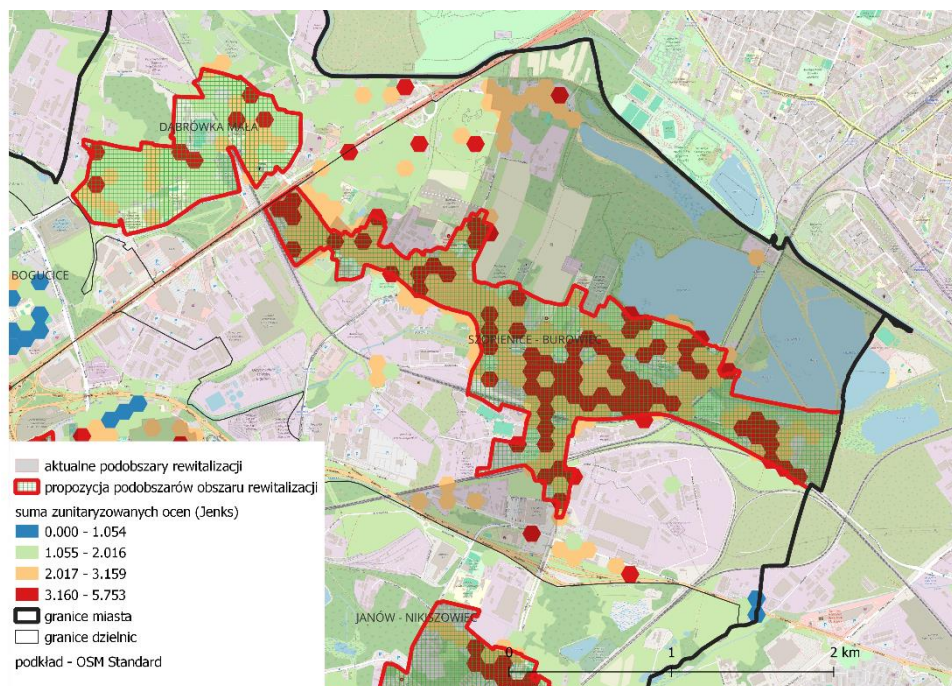
Źródło: opracowanie własne.

Rycina 33. Proponowany obszar zamieszkały rewitalizacji – podobszar Zawodzie, podobszar Bogucice, podobszar Dąbrówka Mała



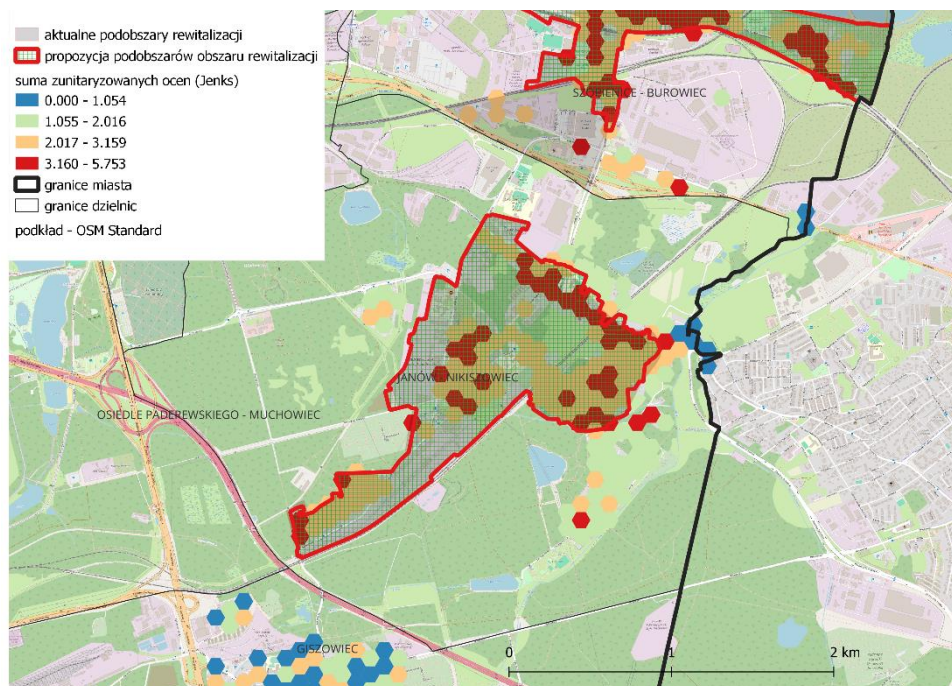
Źródło: opracowanie własne.

Rycina 34. Proponowany obszar zamieszkały rewitalizacji – podobszar Szopienice – Burowiec i podobszar Dąbrówka Mała



Źródło: opracowanie własne.

Rycina 35. Proponowany obszar zamieszkały rewitalizacji – podobszar Janów – Nikiszowiec

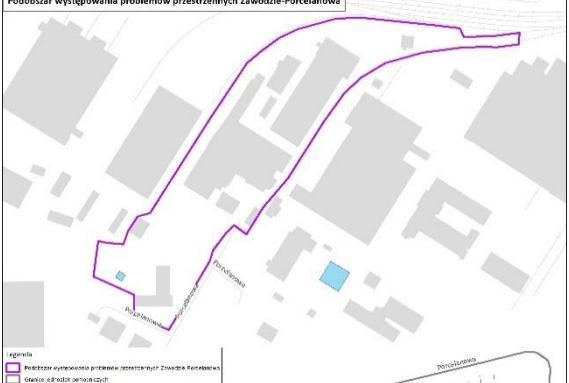


Źródło: opracowanie własne.

4.3. Propozycje włączenia do obszaru rewitalizacji niezamieszkałych terenów przemysłowych i pokolejowych

W zakresie prac wewnętrznych nad identyfikacją obszaru rewitalizacji zaproponowano również włączenie do procesu rewitalizacji zidentyfikowanych na potrzeby LPR na lata 2016-2023 [LPR, 2022] następujących obszarów występowania problemów przestrzennych, a także nowego terenu mającego charakter przemysłowy, pokopalniany, niezamieszkały i tym samym spełniającego przesłankę terenu zdegradowanego (obszar os. Witosa - Obroki) według tabeli 3, stanowiących obecnie w rozumieniu ustawy o rewitalizacji **niezamieszkałe tereny przemysłowe i pokolejowe**.

Tabela 3. *Niezamieszkałe tereny przemysłowe i pokolejowe*

<p>Nazwa: Zawodzie – Porcelanowa</p>	
<p>Charakterystyka terenu: Położony w granicach dzielnicy Zawodzie. Od połowy XIX wieku rozwój obszaru związany był z przemysłem (m.in. hutą cynku „Kunegunda”, hutą Ferrum). Od 1923 do 2009 roku na obszarze działała fabryka porcelany (Porcelana Śląska). W <i>Studium</i> dla obszaru określono funkcje produkcyjno-usługowe. Zespół budynków dawnej fabryki porcelany przy ul. Porcelanowej 23 został ujęty w gminnej ewidencji zabytków. Obszar objęty jest planem miejscowym nr 65 przyjęty uchwałą nr LII/1065/05 Rady Miasta Katowice z dnia 19 grudnia 2005 r. oraz przystąpieniem do sporządzenia planu nr 208 przyjętym uchwałą Rady Miasta Katowice nr XXXVII/722/17 z dnia 2 marca 2017 r.</p> <p>Zjawiska kryzysowe wiążą się wygasaniem działalności gospodarczych związanych z przemysłem tradycyjnym, w tym firm około-górnicznych oraz powiązanych z przemysłem stalowym. Konsekwencją jest utrata miejsca pracy oraz dekapitalizacja budynków o funkcji przemysłowo-usługowej. Zjawiska powyższe w wymiarze społecznym oddziałują na obszar rewitalizacji Zawodzie położony w bezpośrednim sąsiedztwie.</p>	<p>Przewidywane działania przyczyniające się do rozwiązania problemów w obszarze rewitalizacji: Na terenie obecnie realizowane są działania mające na celu dalszą rozbudowę parku o charakterze przemysłowo-technologicznym poprzez adaptację budynków historycznej fabryki porcelany na budynki biurowo-usługowe wraz z zagospodarowaniem otoczenia. Projekt odpowiada na zdiagnozowane w obszarze problemy związane z niską aktywnością gospodarczą dzielnicy i jest zgodny z celem generalnym rewitalizacji w mieście Katowice (w warstwie gospodarczej i przestrzennej). Sektor biznesu planuje realizację działań pozwalających zachować walory przemysłowe budynków, przy jednoczesnym zmniejszaniu ich śladu węglowego. W tym zakresie zakłada się m.in. wprowadzenie funkcji społecznych (sklepy, gastronomia, rozrywka), biurowych (nowe możliwości interakcji dla lokalnej społeczności), rekreacyjno-edukacyjnych (projekty adresowane dla młodzieży w dziedzinie sportu, pracowni komputerowych na zasadach wyrównujących szanse rozwoju dla młodzieży z rodzin o niskich dochodach).</p>
	<p>Typ przyłączenia do podobszaru rewitalizacji: teren samodzielny, powiększony w części wschodniej, stanowiący część podobszaru Zawodzie</p>
<p>Źródło: LPR, 2022, s. 63-64</p>	

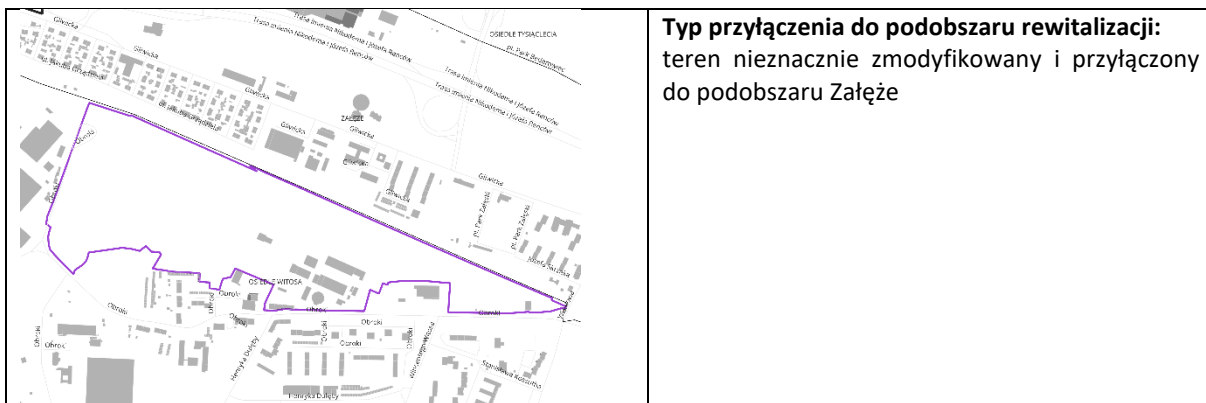
<p>Nazwa: Dąb - Baildona</p> <p>Charakterystyka terenu: Położony w granicach dwóch dzielnic: Dąb i Załęże. Cechuje się słabnącą dominacją funkcji przemysłowej. Do 2001 roku na terenie działała huta żelaza. W granicach obszaru zlokalizowane są wartościowe obiekty zabytkowe (budynek dyrekcji Huty Baildon, budynek Urzędu Celnego, dawny mostek kolejowy na Rawie, hala obróbki ciężkiej, wieża wodna, hale przeróbki plastycznej, hale walcowni taśm). W <i>Studium</i> jako wiodące określono funkcje usługowe oraz usługowo – produkcyjne. Ponadto zachodni fragment obszaru zaliczany jest do obszarów wymagających przekształceń tj. obszarów o szczególnym zakresie zmian funkcjonalnych i przestrzennych, zmierzających do poprawy ładu przestrzennego, bardziej efektywnego wykorzystania walorów ekonomicznych przestrzeni. Z uwagi na lokalizację obszaru w bezpośrednim sąsiedztwie ścisłego centrum miasta, w niedalekiej odległości od terenów o funkcji mieszkaniowej, wymagany jest szczególny zakres zmian funkcjonalnych i przestrzennych. Obszar objęty jest planami miejscowymi: nr 50 przyjęty uchwałą nr XVIII/329/03 Rady Miejskiej Katowic z dnia 22 grudnia 2003 r.; nr 72 przyjęty uchwałą nr LXIII/1481/06 Rady Miasta Katowice z dnia 31 lipca 2006 r.; nr 146 przyjęty uchwałą nr XXVIII/584/16 Rady Miasta Katowice z dnia 27 lipca 2016 r. oraz przystąpieniem do sporządzenia planu nr 235 przyjętym uchwałą LXVI/1382/23 Rady Miasta Katowice z dnia 27 lipca 2023 r.</p> <p>Zjawiska kryzysowe wiążą się z osłabieniem funkcji przemysłowej, w tym wygaszaniem działalności gospodarczych związanych bezpośrednio i pośrednio z hutnictwem. Konsekwencją jest utrata miejsca pracy w tzw. przemyśle tradycyjnym, dekapitalizacja w/w budynków i infrastruktury służących w przeszłości działalności przemysłowej. Zjawiska powyższe w wymiarze społecznym oddziałują na obszar rewitalizacji Załęże, Dąb – Wełnowiec-Józefowiec oraz Śródmieście, które znajdują się w bezpośrednim sąsiedztwie analizowanego terenu.</p>	<p>Przewidywane działania przyczyniające się do rozwiązania problemów w obszarze rewitalizacji: Na terenie realizowanych jest szereg przedsięwzięć inwestycyjnych podmiotów zewnętrznych zmierzających do rewitalizacji terenów pohutniczych i zaadaptowaniu ich przede wszystkim na funkcje usługowe, w tym:</p> <ul style="list-style-type: none"> – w ramach projektów zgłoszonych do ujęcia w LPR [LPR, 2022], inwestor realizuje szereg działań zakładających adaptację i przebudowę budynków po byłej Hucie Baildon na cele biurowe, produkcyjne, magazynowe, handlowe i rekreacyjne oraz związane z rozwojem lokalnej przedsiębiorczości poprzez realizację programu inkubowania i akceleracji aktywności społecznej i zawodowej lokalnej społeczności, w tym działania mające na celu rozwój parku o charakterze przemysłowo-technologicznym, a także planuje do realizacji kolejne projekty. Odpowiadają one na występujące w obszarze problemy przestrzenne oraz związane z koncentracją bezrobocia, niską aktywnością gospodarczą;
	<p>Typ przyłączenia do podobszaru rewitalizacji: teren nieznacznie zmodyfikowany i przyłączony do podobszaru Załęże</p>

Nazwa: Wełnowiec – Konduktorska	
<p>Charakterystyka terenu: Położony w granicach dzielnicy Wełnowiec-Józefowiec. Działalność przemysłowa na obszarze (huta cynku – dawne Zakłady Cynkowe „Silesia”) była prowadzona od połowy XIX wieku. W <i>Studium</i> dla obszaru określono przede wszystkim funkcje produkcyjno-usługowe, a częściowo także usługowo – mieszkaniowe. Obszar stanowi część terenów mających być zagospodarowanych na ekologiczną dzielnicę miasta, w której miałyby powstać obiekty biurowe, mieszkaniowe oraz tereny rekreacyjne zgodnie z zasadą zrównoważonego rozwoju i przy wykorzystaniu technologii proekologicznych. W ten sposób, tj. ożywienie społeczno-gospodarcze terenu poprzemysłowego, będzie impulsem rozwojowym dla sąsiednich miejskich podobszarów rewitalizacji, tj.: podobszaru Śródmieścia oraz podobszaru Bogucice oraz Dąb – Wełnowiec-Józefowiec. Obszar objęty jest planami miejscowymi: nr 73 przyjęty uchwałą nr LXIII/1482/06 Rady Miasta Katowice z dnia 31 lipca 2006 r.; nr 184 przyjęty uchwałą nr XLVII/1046/22 Rady Miasta Katowice z dnia 28 kwietnia 2022 r. oraz przystąpieniami do sporządzenia planu: nr 184 przyjęty uchwałą nr XXX/694/12 Rady Miasta Katowice z dnia 19 grudnia 2012 r.; nr 228 przyjęty uchwałą nr XLV/1018/22 Rady Miasta Katowice z dnia 31 marca 2022 r.</p> <p>Zjawiska kryzysowe wiążą się wygasaniem działalności gospodarczych związanych z przemysłem hutniczym (całkowita likwidacja) oraz powstaniem szkód środowiskowych w postaci zanieczyszczenia gleby. Konsekwencją likwidacji hutnictwa na tym terenie była utrata miejsca oraz powstanie terenów o znaczącym stopniu zanieczyszczenia gleby (ryzyko środowiskowe). Zjawiska powyższe (ze względu na skalę wskazanego terenu) w wymiarze społecznym oddziałują na obszar rewitalizacji kilku obszarów rewitalizacji, tj.: Bogucice Dąb – Wełnowiec-Józefowiec, a także Śródmieście.</p>	<p>Przewidywane działania przyczyniające się do rozwiązania problemów w obszarze rewitalizacji: Na terenie finalizowane są działania mające na celu rekultywację i uzbrojenie terenów inwestycyjnych, planuje się budowę budynków biurowych oraz hotelu wraz z infrastrukturą towarzyszącą i zagospodarowaniem terenu z wykorzystaniem technologii proekologicznych oraz realizację multifunkcjonalnego osiedla „Nowy Wełnowiec”. Planowane do realizacji projekty stanowią część koncepcji utworzenia zrównoważonej, ekologicznej i przyjaznej człowiekowi dzielnicy miasta tzw. „Katowice – Północ Eko Miasto”, stanowiącej poszerzenie obszaru funkcjonalnego śródmieścia Katowic o wysokich walorach kompozycyjnych i estetycznych. Docelowo planowana jest realizacja zabudowy usługowej, mieszkaniowej, rekreacyjnej i produkcyjnej. Przystąpiono do opracowania projektu miejscowego planu zagospodarowania przestrzennego. Ponadto zakłada się budowę połączenia drogowego stanowiącego przedłużenie ulicy Stęślickiego na odcinku od ul. Misjonarzy Oblatów do al. Korfantego.</p>

 <p>Podobszar występowania problemów przestrzennych Wełnowiec-Konduktorska</p> <p>Legenda Podobszar występowania problemów przestrzennych Wełnowiec-Konduktorska Obszar nieznacznie zmodyfikowany i przyłączony do podobszaru Wełnowiec</p>	<p>Typ przyłączenia do podobszaru rewitalizacji: teren nieznacznie zmodyfikowany i przyłączony do podobszaru Wełnowiec</p>
<p>Źródło: LPR, 2022, s. 68-69</p>	
<p>Nazwa: Szopienice – Woźniaka</p>	
<p>Charakterystyka terenu: Położony w granicach dzielnicy Szopienice-Burowiec. Od 1834 roku na tym terenie działała Huta Cynku Wilhelmina, aktualnie na jej miejscu znajduje się Zakład Przetwórstwa Miedzi Huty Metali Nieżelaznych „Szopienice” (w likwidacji). W obszarze znajdują się obiekty zabytkowe wpisane do rejestru zabytków województwa śląskiego: budynek dawnej cechowni i dyrekcji huty, wieża ciśnień, budynek portierni. W <i>Studium</i> część obszaru zaliczana jest do terenów wymagających rehabilitacji. Zasadniczym kierunkiem przeznaczenia jaki przewiduje <i>Studium</i> jest funkcja produkcyjna i usługowa. Obszar objęty jest planem miejscowym nr 145 przyjęty uchwałą nr XXIV/504/16 Rady Miasta Katowice z dnia 27 kwietnia 2016 r. Zjawiska kryzysowe wiążą się wygasaniem działalności gospodarczych związanych z przemysłem hutniczym, degradacją w/w obiektów zabudowy pełniących w przeszłości funkcje przemysłowe, a także powstaniem szkód środowiskowych w postaci zanieczyszczenia gleby. Konsekwencją likwidacji hutnictwa na tym terenie jest utrata miejsca oraz powstanie terenów o znaczącym stopniu zanieczyszczenia gleby (ryzyko środowiskowe). Zjawiska powyższe w wymiarze społecznym oddziałują na obszar rewitalizacji Szopienice.</p>	<p>Przewidywane działania przyczyniające się do rozwiązania problemów w obszarze rewitalizacji: Na terenie zgodnie z zapisami Strategii Rozwoju Miasta Katowice 2030 [Strategia, 2023] wskazano kierunki działań: (i) podniesienie poziomu innowacyjności przedsiębiorstw oraz (iii) poprawa jakości środowiska i atrakcyjności przestrzeni. Podniesienie poziomu innowacyjności, poprawa warunków środowiskowych oraz wzrost atrakcyjności przestrzeni odpowiadają na zidentyfikowane w obszarze problemy związane z niską aktywnością zawodową mieszkańców, koncentracją bezrobotnych oraz niską aktywnością gospodarczą. Planowane działania odnoszą się do kontynuacji współpracy Miasta z inwestorami zewnętrznymi aktywizującymi obszar. Zabytkowe obiekty dawnej huty cynku Uthemann (w tym budynek dyrekcji) zyskały nowego właściciela, który planuje zmianę ich przeznaczenia i wprowadzenie nowych funkcji.</p>
 <p>Podobszar występowania problemów przestrzennych Szopienice-Woźniaka</p> <p>Legenda Podobszar występowania problemów przestrzennych Szopienice-Woźniaka Obszar nieznacznie zmodyfikowany i przyłączony do podobszaru Szopienice – Burowiec</p>	<p>Typ przyłączenia do podobszaru rewitalizacji: teren nieznacznie zmodyfikowany i przyłączony do podobszaru Szopienice – Burowiec</p>
<p>Źródło: LPR, 2022, s. 69-70.</p>	
<p>Nazwa: Śródmieście – Raciborska (LPR)</p>	
<p>Charakterystyka terenu: Położony w granicach dzielnicy Śródmieście; na międzytorzu i zabudowany budynkami i obiektami bytęj</p>	<p>Przewidywane działania przyczyniające się do rozwiązania problemów w obszarze rewitalizacji:</p>

<p>lokomotywni / parowozowni (m.in. hale wachlarzowe, obrotnica, tory kolejowe z rozjazdami). W <i>Studium</i> zaliczany jest do specyficznych terenów wymagających kompleksowych przekształceń struktury funkcjonalnej i przestrzennej, w ramach przeobrażeń których niezbędne jest ukształtowanie przestrzeni publicznych oraz powiązań pieszych i rowerowych z otoczeniem. Teren nie jest objęty mpzp i przystąpieniami do opracowania mpzp.</p> <p>Zjawiska kryzysowe wiążą się ze zmianami technologicznymi w zakresie świadczenia kolejowych przewozów przez PKP, w tym likwidacją tzw. lokomotywni / parowozowni. W konsekwencji zjawiska kryzysowe na tym terenie odnoszą się do degradacji technicznej zabytkowej zabudowy po-kolejowej (lokomotywnia) oraz likwidacji dotychczasowych funkcji (ograniczenie działalności towarzyszących dla przewozów kolejowych), w tym likwidacja miejsc pracy związanych z w/w obiektem, a także pojawienie się terenu, który utracił dotychczasowe funkcje. Zjawiska powyższe w wymiarze społecznym oddziaływają na obszar rewitalizacji Śródmieście.</p>	<p>Na terenie zgodnie z zapisami Strategii Rozwoju Miasta Katowice 2030 [Strategia, 2023] wskazano kierunki działań: (i) podniesienie poziomu innowacyjności przedsiębiorstw, (ii) rozwój funkcji metropolitalnych, w tym wzmocnienie pozycji ośrodków akademickich wraz z sektorem B+R oraz (iii) poprawa jakości środowiska i atrakcyjności przestrzeni. W szczególności planowane są następujące działania:</p> <ul style="list-style-type: none"> – lokalna organizacja pozarządowa będzie podejmować działania prowadzące do nadania obiektowi lokomotywni nowych funkcji, a zwłaszcza funkcji pożytecznej dla społeczności lokalnej. Parowozownia mogłaby stanowić swoisty (brakujący) łącznik urbanistyczny dla obszaru Śródmieścia, swoiste dodatkowe centrum Katowic, które może aktywizować mieszkańców, a zarazem przyciągać turystów, a także inwestorów do terenów sąsiadujących z obiektem. Celem jest stworzenie modelowej rewitalizacji wykorzystującej spektakularny obiekt, który zyskuje nowe funkcje oraz wspiera i wzmacnia rewitalizację całego obszaru Śródmieścia.
	<p>Typ przyłączenia do podobszaru rewitalizacji: teren nieznacznie zmodyfikowany i przyłączony do podobszaru Śródmieście</p>
<p>Źródło: LPR, 2022, s. 69-70.</p>	
<p>Nazwa: Janów-Nikiszowiec (LPR)</p> <p>Charakterystyka terenu [dot. części niezamieszkałej po KWK Wieczorek]: Położony w granicach dzielnicy Janów-Nikiszowiec. Do 2018 miejsce funkcjonowania kopalni węgla kamiennego "Wieczorek". Obejmuje teren szybu „Pułaski” oraz teren szybu „Poniatowski”, a także pozostałe obiekty przemysłowe. W jego granicach zlokalizowane są liczne budynki ujęte w Gminnej Ewidencji Zabytków oraz w Rejestrze zabytków. W Studium jako wiodące wskazano funkcje usługowo-mieszkaniowe oraz usługowe z zielenią urządzoną. Ponadto zaliczany jest do obszarów wymagających przekształceń tj. obszarów o szczególnym zakresie zmian funkcjonalnych i przestrzennych, zmierzających do poprawy ładu przestrzennego, bardziej efektywnego wykorzystania walorów ekonomicznych przestrzeni.</p>	<p>Przewidywane działania przyczyniające się do rozwiązania problemów w obszarze rewitalizacji: Na terenie planowana jest realizacja przedsięwzięcia pn.: Katowicki Hub Gamingowo – Technologiczny (KHGT). Projekt o statusie strategicznym wpisany na listę działań pozakonkurencyjnych (zatwierdzonych przez Komisję Europejską) w ramach programu operacyjnego Fundusze Europejskie dla Województwa Śląskiego 2021-2027. Przedsięwzięcie zakłada powstanie przestrzeni przystosowanej funkcjonalnie dla szeroko rozumianej branży gamingowej. Przewidziane jest nadanie nowych funkcji istniejącym obiektom pokopalnianym, w tym budynkom zabytkowym o cennych walorach architektonicznych, a także realizacja nowej</p>

<p>Zjawiska kryzysowe wynikają z całkowitej likwidacji KWK Wieczerek na podstawie zapisów tzw. Umowy społecznej z sektorem górnictwa w województwie śląskim. Konsekwencją jest likwidacji miejsc pracy związanych z górnictwem oraz branżami okołogórnictwem, które determinowały dotychczasowy rozwój i funkcjonowanie dzielnicy. Konsekwencją likwidacji górnictwa na obszarze dzielnicy także powstanie terenów niezagospodarowanych o charakterze przemysłowym, w tym obiektów o wyróżniających walorach architektonicznych. Zjawiska powyższe w wymiarze społecznym oddziałują w sposób bezpośredni na podobszar rewitalizacji Janów-Nikiszowiec.</p>	<p>kubatury o charakterze architektury współczesnej.</p> <p>Głównym projektem dedykowanym społeczności lokalnej jest projekt Nikiszowieckie Centrum Sprawiedliwej Transformacji, którego liderem jest lokalna organizacja pozarządowa, a partnerem Miasto Katowice. Celem projektu są działania służące poprawie jakości życia, rozwojowi aktywności społecznej i przygotowaniu mieszkańców do akceptacji dla procesu kompleksowej transformacji.</p>
 <p>Miejski podobszar rewitalizacji Janów-Nikiszowiec</p> <p>Legenda: - Teren obszarowy przemysłowy (KWK "Kleofas") - Obszar planowanego podobszaru rewitalizacji Janów-Nikiszowiec - Obszar obszarowy "typowy" podobszaru rewitalizacji - Obszar planowanej zabudowy</p>	<p>Typ przyłączenia do podobszaru rewitalizacji: teren nieznacznie zmodyfikowany i przyłączony do podobszaru Janów-Nikiszowiec</p>
<p>Źródło: LPR, 2022, s. 60</p>	
<p>Nazwa: Os. Witosy – Obroki</p> <p>Charakterystyka terenu: Położony w granicy dzielnicy Osiedle Witosy; teren przemysłowy, do 2004 roku funkcjonowała w jego ramach kopalnia węgla kamiennego "Kleofas". W granicach terenu zlokalizowane są budynki ujęte w Gminnej Ewidencji Zabytków (nadszybie szybu Fortuna III z pompownią, kuźnia, elektrownia (rozdzielnia), kotłownia wraz z kominem oraz cechownia. W Studium jako wiodące wskazano funkcje usługowo-mieszkaniowe, usługowo-produkcyjne oraz usługowe z zielenią urządzoną. Ponadto obszar zaliczany jest do obszarów wymagających przekształceń tj. obszarów o szczególnym zakresie zmian funkcjonalnych i przestrzennych, zmierzających do poprawy ładu przestrzennego, bardziej efektywnego wykorzystania walorów ekonomicznych przestrzeni. Obszar objęty jest planem miejscowym nr 115 przyjęty Uchwałą Nr XI/183/11 Rady Miasta Katowice z dnia 22 czerwca 2011 r.</p> <p>Zjawiska kryzysowe wynikają z całkowitej likwidacji KWK Kleofas, w tym likwidacji miejsc pracy w górnictwie i działalnościach okołogórnictwem, a także degradacji technicznej pozostałej zabudowy. Konsekwencją likwidacji górnictwa na tym terenie jest głównie utrata miejsca oraz powstanie terenów niezagospodarowanych. Zjawiska powyższe w wymiarze społecznym oddziałują głównie na podobszar rewitalizacji Załęże.</p>	<p>Przewidywane działania przyczyniające się do rozwiązania problemów w obszarze rewitalizacji: Na terenie planowane są przedsięwzięcia inwestycyjne podmiotów zewnętrznych. Potencjalni inwestorzy planują między innymi budowę ekologicznych budynków o różnym przeznaczeniu, w tym: budynki kluczowego projektu tj. parku technologicznego, który będzie stanowić centrum innowacji i nowych technologii. Każdy z budynków składać się będzie z infrastruktury biznesowej oraz strefy produkcyjno-magazynowych. pozostałe budynki, które powstaną to: budynki mieszkalne, usługowo-handlowe, centrum sportu i rekreacji. Planowane jest zachowanie budynków zabytkowych, które zostaną przeznaczone na cele usługowe. W szczególności inwestycje te obejmują:</p> <ul style="list-style-type: none"> - budowę parku o charakterze technologicznym wraz z inkubatorem przedsiębiorczości; - rewitalizacja obiektów zabytkowych, objętych ochroną konserwatorską, będących pozostałością po byłej KWK Kleofas; - budowa zespołu budynków mieszkalnych wielorodzinnych



Źródło: [LPR, 2022, s. 71] oraz opracowanie własne.

4.4. Uzasadnienie włączenia niezamieszkałych terenów przemysłowych i kolejowych do obszaru rewitalizacji

Zgodnie z art. 10 ust. 3 o rewitalizacji niezamieszkałe tereny przemysłowe, w tym wydobywcze oraz kolejowe, na których występują negatywne zjawiska, o których mowa w art. 9 ust. 1 pkt 1–4, mogą wejść w skład obszaru rewitalizacji wyłącznie w przypadku, gdy działania możliwe do przeprowadzenia na tych terenach przyczynią się do przeciwdziałania negatywnym zjawiskom społecznym, o których mowa w art. 9 ust. 1 wskazanej ustawy.

Uzasadnienie włączenia niezamieszkałych terenów przemysłowych do obszaru rewitalizacji Katowic należy oprzeć na następujących przesłankach:

- **bezpośrednie powiązania społeczno-gospodarcze, środowiskowe i funkcjonalno-przestrzenne** - wszystkie ze wskazanych terenów zdegradowanych niezamieszkałych (Zawodzie – Porcelanowa, Dąb – Baildona, Wełnowiec – Konduktorska, Szopienice – Woźniaka, Śródmieście – Raciborska, Osiedle Witosa – Obroki) to tereny przemysłowe (oraz jeden kolejowy), które były w przeszłości silnie powiązane społecznie, gospodarczo i funkcjonalnie z wskazanymi pod-obszarami rewitalizacji Katowic. Na tych terenach prowadzona była wielkoskalowa działalność produkcyjna, wydobywcza (lub związana z obsługą transportu kolejowego), tworząca miejsca pracy dla osób zamieszkałych w wyznaczonych pod-obszarach rewitalizacji Katowice. Rozwój działalności gospodarczych na ww. obszarach problemowych determinował w sposób bezpośredni rozwój społeczno-gospodarczych poszczególnych pod-obszarów rewitalizacji;
- **bezpośredni wpływ na negatywne zjawiska rejestrowane w podobszarach rewitalizacji Katowic** - upadek lub stopniowa likwidacja wielkoskalowych działalności produkcyjnych (hutnictwa), wydobywczych (kopalnie) wykazanych w pkt. 4.4 przyczynił się w ostatnich dekadach w sposób bezpośredni do wystąpienia negatywnych zjawisk społecznych, gospodarczych, środowiskowych, funkcjonalno-przestrzennych oraz technicznych, które zostały zdiagnozowane dla podobszarów rewitalizacji Katowic takich jak: Załęże, Dąb – Wełnowiec-Józefowiec, Bogucice, Szopienice, czy Śródmieście (por. rozdz. 3);
- **impuls dla rewitalizacji społecznej i przeorientowania ścieżki rozwoju pod-obszarów rewitalizacji Katowic** - zaproponowane działania zmierzające do ożywienia społeczno-gospodarczego oraz rekultywacji środowiskowej niezamieszkałych terenów przemysłowych wskazane w pkt. 4.4. koncentrują się na wprowadzeniu nowych funkcji gospodarczych (nowe działalności gospodarcze wraz z infrastrukturą biznesu adresowaną do mieszkańców podobszarów rewitalizacji), społecznych (funkcje mieszkaniowe, rekreacyjne, zachowanie dziedzictwa materialnego) oraz środowiskowych (rekultywacja zanieczyszczonej gleby, nowa zielona infrastruktura). Konsekwencją realizowanych zamierzeń inwestycyjnych na obszarach przemysłowych będą efekty (społeczne, gospodarcze, środowiskowe) tworzące nowy wizerunek pod-obszarów rewitalizacji przeciwdziałające negatywnym zjawiskom społecznym w wymiarach: poprawy struktury wiekowej (przeciwdziałanie depopulacji), zmniejszenia bezrobocia, udostępnienia terenów przemysłowych dla społeczności pod-obszarów rewitalizacji, w tym dla osób z niepełnosprawnościami, poprawy struktury funkcjonalno-przestrzennej, poprawy wskaźników środowiskowych (m.in. związanych z zanieczyszczeniem gleby).

Powyższe uzasadnia konieczność włączenia zidentyfikowanych niezamieszkałych terenów przemysłowych do obszaru rewitalizacji Katowic. W szczególności dotyczy to terenów: Zawodzie – Porcelanowa, Dąb – Baildona, Wełnowiec – Konduktorska, Szopienice – Woźniaka, Śródmieście –

Raciborska, a także ujętych już wcześniej jako część podobszaru rewitalizacji terenów po zlikwidowanej KWK Wieczorek w ramach podobszaru Nikiszowiec – Janów oraz terenu os. Witosa - Obroki powstałego po zlikwidowaniu KWK Kleofas. Powyższa argumentacja spełnia przesłanki włączenia w/w terenów do obszarów rewitalizacji Katowic w myśl art. 10 ust 1, lit. 3 ustawy o rewitalizacji [Ustawa, 2015].

W uzasadnieniu włączenia niezamieszkałych terenów przemysłowych wskazanych w pkt. 4.4 do podobszarów rewitalizacji Katowic warto zwrócić także uwagę na dodatkowe wątki towarzyszące współczesnym procesom rewitalizacji, szczególnie w wymiarze województwa śląskiego, tj.: kontekst sprawiedliwej transformacji, skalę terenów przemysłowych oraz budowanie rezyliencji miejskiej.

W kontekście **procesu sprawiedliwej transformacji**, Katowice znajdują się w jednym z 11 regionów węglowych Polski (tzw. podregion katowicki) objętym wsparciem w ramach Funduszu na rzecz Sprawiedliwej Transformacji (FST) [UE, 2020]. FST jest podstawowym instrumentem dotacyjnym wspierającym wdrażanie rozwiązań przyjętych w Europejskim Zielonym Ładzie [UE, 2019] skierowanym terytorialnie do regionów węglowych, tj. obszarów, w których struktury gospodarcze (m.in. związane z przemysłem wydobywczym i energetycznym w powiązaniu ze społecznościami lokalnymi) są najbardziej wrażliwe na przejście w kierunku gospodarki niskoemisyjnej.

Zakres wsparcia podregionów węglowych określony w FST zgodnie z artykułem 8 Rozporządzenia wprowadzającego Fundusz na rzecz Sprawiedliwej Transformacji [UE, 2020] poza wsparciem branż zielonej gospodarki oraz przekwalifikowani pracowników obejmuje w szczególności (zgodnie z ust. 1 w/w artykułu) zagadnienia rewitalizacji terenów przemysłowych, tj.: *„inwestycje w rewitalizację i dekontaminację terenów zdegradowanych, przywracanie funkcji obszarom oraz – w tym tam, gdzie jest to konieczne, w projekty w zakresie zielonej infrastruktury i zmiany przeznaczenia terenów – z uwzględnieniem zasady 'zanieczyszczający płaci'.”*

W wymiarze Katowic, podregionu katowickiego oraz sześciu pozostałych regionów węglowych województwa śląskiego (poza podregionem katowickim, dotyczy to podregionów: bielskiego, bytomskiego, gliwickiego, rybnickiego, sosnowieckiego, tyskiego) Urząd Marszałkowski Województwa Śląskiego dla wykorzystania środków z FST w latach 2020-2022 przygotował Terytorialny Plan Sprawiedliwej Transformacji Województwa Śląskiego 2030 [TPST WSL, 2022]. W TPST WSL zdefiniowano 3 grupy gmin objęte wsparciem FST, tj. gminy z problemami społecznymi i przestrzennymi, gminy z problemem społecznym oraz gminy z problemem przestrzennym. Katowice, ze względu na skalę terenów przemysłowych, zakwalifikowano do trzeciej grupy, tj. gmin, które borykają się z problemami przestrzennymi związanymi z koniecznością ponownego zagospodarowania terenów przemysłowych i pokolejowych.

TPST WSL rangę problematyki terenów przemysłowych w regionach węglowych województwa śląskiego podniósł do poziomu jednego z głównych wyzwań (tj. *„Przywrócenie terenów przemysłowych, w szczególności pogórnich, do obiegu gospodarczego, społecznego i środowiskowego”*), celów operacyjnych (tj. *„Efektywne wykorzystanie terenów przemysłowych podregionów górniczych na cele gospodarcze, środowiskowe i społeczne”*) oraz kierunków działań (tj. *„Zniwelowanie skutków działalności przemysłowej, w tym górniczej na środowisko, poprawa wskaźników różnorodności biologicznej w terenach wykorzystywanych w celach środowiskowych”*).

Na poziomie operacyjnego programowania funduszy europejskich w województwie śląskim Urząd Marszałkowski Województwa Śląskiego przygotował program Fundusze Europejskie dla Województwa Śląskiego 2021-2027 [FE SL, 2022], w którym w ramach priorytetu X *„Fundusze europejskie na transformację”* zdefiniował cel szczegółowy JSO8.1. odnoszący się do transformacji, tj. *„Umożliwienie regionom i ludności łagodzenia wpływających na społeczeństwo, zatrudnienie, gospodarkę i środowisko skutków transformacji w kierunku osiągnięcia celów Unii na rok 2030 w dziedzinie energii”*

i klimatu oraz w kierunku neutralnej dla klimatu gospodarki Unii". Cel powyższy adresowany jest do regionów węglowych województwa śląskiego, w tym m.in. podregionu katowickiego i w konsekwencji Katowic. Ponadto w ramach celu JSO8.1. wskazano następującą interwencję związaną z rewitalizacją terenów przemysłowych: „*W celu niwelowania skutków działalności przemysłowej na środowisko, wsparcie obejmuje działania dot. remediacji, rekultywacji, regeneracji, renaturyzacji terenów przemysłowych oraz usuwania zagrożenia niewłaściwie składowanych odpadów. Finansowane będą prace przygotowawcze tych procesów. Wsparte będą też inwestycje dot. zagospodarowania terenów i obiektów przemysłowych, zdewastowanych, zdegradowanych m.in. na cele gospodarcze i środowiskowe, społeczne, edukacyjne. Wspierane będą działania związane z rekultywacją terenu jak i docelowym zagospodarowaniem go na ww. cele, w tym przygotowanie terenów przemysłowych przeznaczonych pod działalność gospodarczą wraz z niezbędną infrastrukturą. W przypadku projektu dot. rekultywacji lub remediacji dopuszcza się inwestycje polegające na usunięciu elementów szkodliwych dla ludzi i środowiska. Planowane jest wsparcie działań mających na celu monitorowanie procesu transformacji, jak i procesów zachodzących na terenach przemysłowych, ich interpretacji i wartościowania. Możliwe będzie również opracowanie dokumentów wspomagających proces ponownego wykorzystania terenów przemysłowych.*” [FE SL, 2022, s. 254-255]. Udzielenie interwencji na terenach przemysłowych jest warunkowane [zgodnie z zapisami FE SL, 2022, s. 257] uwzględnieniem „Innego Instrumentu Terytorialnego” pod którym można rozumieć Gminny Program Rewitalizacji. Zatem, w konsekwencji wsparcie terenów przemysłowych w regionach węglowych województwa śląskiego, może być warunkowane wprowadzeniem tego rodzaju terenów do obszaru rewitalizacji Katowic.

W kontekście **skali terenów przemysłowych** obszary tego typu pozostają dużym wyzwaniem transformacji miast takich jak Katowice (tj. silnie w przeszłości związanych z przemysłem wydobywczym), jak i całych podregionów węglowych zarówno w ujęciu środowiskowym, gospodarczym jak i społecznym – przede wszystkim w kontekście niekorzystnego oddziaływania zlikwidowanych zakładów pracy na sąsiednie tereny, w szczególności sąsiednie dzielnice mieszkaniowe, aktywność gospodarczą i wizerunek. Efekty zlikwidowanych lub likwidowanych przedsiębiorstw przemysłu tradycyjnego, w tym górniczych, negatywnie oddziałują na atrakcyjność inwestycyjną i mieszkaniową, a także pogarszają lub poważnie naruszają funkcjonowanie ekosystemów. Efekty te stają się szczególnie dotkliwe, jeśli występują w strefach śródmiejskich oraz centrach dzielnicowych zarówno w wymiarze gospodarczym, społecznym, środowiskowym i przestrzennym, prowadząc w konsekwencji do obniżenia jakości życia [Drobniak, Plac, 2022, s. 114].

Skala terenów przemysłowych i przemysłowych nie została dotychczas precyzyjnie określona w Polsce. Przywołując ich szacunki odnoszące się do terenów wydobywczych, terenów przemysłu i produkcji (szacunki dokonane na podstawie Open Street Map w ramach projektu *Ramy programowe dla zintegrowanego planowania sprawiedliwej transformacji na poziomie krajowym i regionalnym*³) skala terenów przemysłowych jest największa w podregionie katowickim w porównaniu do wszystkich regionów węglowych w Polsce i sięga 7,70% udziału w powierzchni tego podregionu. Dla porównania udział terenów przemysłowych i przemysłowych w pozostałych polskich regionach węglowych waha się od 0,28% powierzchni (podregion lubelski) do 3,93% powierzchni (podregion zgorzelecki) [Drobniak, Plac, 2022, s. 118-119].

³ Zadanie koordynowane przez Uniwersytet Ekonomiczny w Katowicach na zlecenie Krajowego Ośrodka Zmian Klimatu, Instytutu Ochrony Środowiska – Państwowego Instytutu Badawczego w ramach projektu badawczo-rozwojowego *Spółeczeństwo na drodze do neutralności klimatycznej*, finansowanego ze środków Narodowego Funduszu Ochrony Środowiska i Gospodarki Wodnej, nr umowy 1946/2020/Wn50/NE-OA-KU/D.

W kontekście wzmacniania **rezyliencji miejskiej**, rewitalizacja terenów przemysłowych może być rozpatrywana w wymiarze społeczno-kulturowym, ekonomiczno-technologicznym oraz środowiskowo-infrastrukturalnym [UM Katowice, 2018]. W wymiarze społeczno-kulturowym działania rewitalizacyjne realizowane na terenach przemysłowych (szczególnie przedsięwzięcia gospodarcze) znajdujących się w sąsiedztwie centrów dzielnicowych (Zawodzie – Porcelanowa, Szopienice – Woźniaka, Śródmieście – Raciborska, Nikiszowiec – Janów: teren po KWK Wieczorek), lub między centrami dzielnicowymi (Dąb – Baildona, Wełnowiec – Konduktorska, os. Witosy – Obroki) wpływają pozytywnie na: wzmocnienie kapitału społecznego na rzecz podejmowania inicjatyw gospodarczych i społecznych, w tym nabywania nowych kompetencji zawodowych. W wymiarze ekonomiczno-technologicznym projekty gospodarcze realizowane na terenach przemysłowych sprzyjają stymulowaniu podstaw przedsiębiorczych wśród ludności zamieszkującej podobszar rewitalizacji. Natomiast w wymiarze środowiskowo-infrastrukturalnym projekty realizowane na terenach przemysłowych związane m.in. z ich rekreacyjnym udostępnieniem, zachowaniem cech dziedzictwa przyrodniczego i przemysłowego, poprawą bioróżnorodności, dekontaminację oraz mają bezpośredni pozytywny wpływ na tworzenie miejsc wizytówkowych zmieniających negatywny wizerunek dotychczasowego podobszaru rewitalizacji [UM Katowice, 2018]. Powyższe wnioski zostały potwierdzone efektami projektu realizowanego w latach 2016–2018 przez Miasto Katowice w ramach inicjatywy *URBACT Resilient Europe* [www1] przy współpracy z 9 miastami europejskimi. W ramach projektu, którym objęto podobszar rewitalizacji Załęże [LPR, 2016], Lokalna Grupa URBACT (składająca się z przedstawicieli organizacji pozarządowych, mieszkańców, lokalnych instytucji, podmiotów gospodarczych i ekspertów) wypracowała Zintegrowany Plan Działań akcentujący konieczność podejmowania kompleksowych i zintegrowanych przedsięwzięć wzmacniających rezyliencję miejską w wymiarach: „Ludzie”, „Gospodarka”, „Miejsca” (w tym tereny przemysłowe) oraz „Instytucje”.

Reasumując, stworzone w województwie śląskim dla regionów węglowych (w tym Katowic w ramach podregionu katowickiego) ramy programowania transformacji w ramach FST akcentują konieczność kompleksowego podejścia do rewitalizacji, tj. zarówno w wymiarze społecznym, gospodarczym, jak i środowiskowym w odniesieniu do łączenia działań rewitalizacji na terenach miejskich oraz przemysłowych. Tym ostatnim dedykowany jest m.in. Fundusz na rzecz Sprawiedliwej Transformacji i tereny tego typu powinny zostać włączone w obszar rewitalizacji miasta w kontekście możliwości pozyskania środków z FST. Skala terenów przemysłowych w podregionie katowickim (jak i w samych Katowicach) jest największa w odniesieniu do wszystkich regionów węglowych w Polsce. Stąd też pominięcie tego rodzaju terenów w wyznaczonych podobszarach rewitalizacji Katowic jest bezzasadne, szczególnie, że wskazane tereny przemysłowe decydowały w przeszłości o dynamicznym rozwoju sąsiednich terenów mieszkaniowych (wskazanych obecnie jako obszary rewitalizacji) a zaprzestanie działalności produkcyjnej nadal przyczynia się do występowania negatywnych zjawisk społecznych, gospodarczych, środowiskowych i technicznych. Ponadto, jak dowodzą doświadczenia realizowanego przez Miasto Katowice projektu *Resilient Europe* w ramach inicjatywy URBACT kompleksowe podejście do rewitalizacji terenów miejskich i przemysłowych ma istotny pozytywny wpływ na powstrzymanie negatywnych zjawisk społecznych w ramach obszaru rewitalizacji.

4.5. Propozycja obszaru zdegradowanego i obszaru rewitalizacji Katowic do przeprowadzenia konsultacji społecznych

Mając na uwadze wyniki przeprowadzonych analiz, tj.:

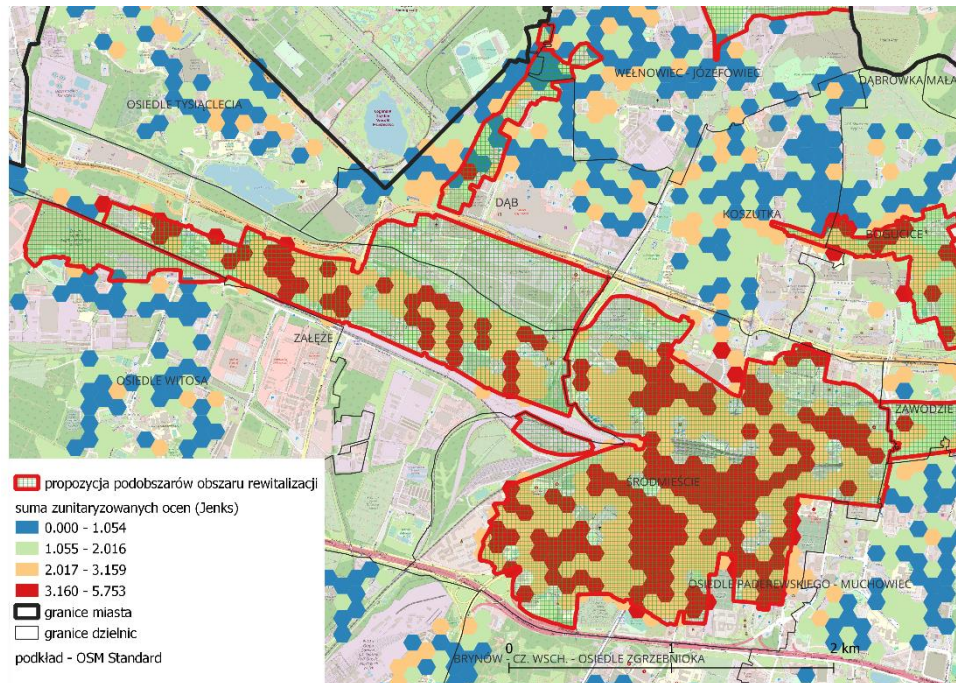
- (i) wnioski z dokumentów diagnostycznych, programowych i strategicznych Miasta Katowice (por. pkt. 2 niniejszego dokumentu),
- (ii) wyniki z diagnozy dla wyznaczania obszaru zdegradowanego i obszaru rewitalizacji Katowic (por. pkt. 3 niniejszego dokumentu),
- (iii) wstępne propozycje obszaru zdegradowanego i obszaru rewitalizacji w wymiarze miejskim (por. pkt. 4.2 niniejszego dokumentu),
- (iv) propozycje włączenia do obszaru rewitalizacji niezamieszkałych terenów przemysłowych (por. pkt. 4.3 i 4.4 niniejszego dokumentu),
- (v) przeprowadzone uzgodnienia wewnętrzne w ramach UM Katowice, tj.:
 - poszerzenie wstępnie proponowanego podobszaru rewitalizacji *Szopienice – Burowiec o Borki* jako obszar koncentracji negatywnych zjawisk społecznych (zob. *Rycina 27a*);
 - dodanie podobszaru *Dąb – Wełnowiec – Józefowiec* jako obszaru koncentracji negatywnych zjawisk społecznych wraz z terenem Kolonii Alfred, w ramach którego przewiduje się kontynuację działań rewitalizacyjnych wspartych w ramach dotychczasowego LPR [2022] (zob. *Rycina 25a, Rycina 26a*);
 - korekt przebiegu granic podobszarów, ujmujących lokalne uwarunkowania m.in. w zakresie istniejącej zabudowy, przebiegu dróg, lokalizacji przestrzeni publicznych, tj. dodawanie i odejmowanie kilku, kilkunastu lub kilkudziesięciu działek w różnych częściach wstępnie proponowanych podobszarów rewitalizacji Katowic (zob. *Rycina 25a do 28a*);

przedstawiono na potrzeby konsultacji społecznych finalną propozycję obszaru zdegradowanego (Rycina 36) i obszaru rewitalizacji (Rycina 37) oraz podobszary w ramach obszaru rewitalizacji Katowic zamieszczone na:

- Rycinie 32a – **podobszar zamieszkały Śródmieście** wraz z niezamieszkałym terenem pokolejowym Śródmieście – Raciborska; **podobszar zamieszkały Załęże** wraz z niezamieszkałym terenem przemysłowym Dąb – Baildona; niezamieszkały teren przemysłowy os. Witosy – Obroki; **podobszar zamieszkały Dąb – Wełnowiec – Józefowiec**;
- Rycinie 33a – **podobszar zamieszkały Dąbrówka Mała**; **podobszar zamieszkały Dąb – Wełnowiec – Józefowiec**; **podobszar zamieszkały Bogucice**; oraz niezamieszkały teren przemysłowy Wełnowiec – Konduktorska;
- Rycinie 34a – **podobszar zamieszkały Szopienice-Burowiec** wraz z niezamieszkałym terenem przemysłowym Szopienice – Woźniaka; **podobszar zamieszkały Dąbrówka Mała**;
- Rycinie 35a – **podobszar zamieszkały Janów-Nikiszowiec** wraz z niezamieszkałym terenem przemysłowym po KWK Wieczorek, **podobszar zamieszkały Zawodzie**; niezamieszkały teren przemysłowy Zawodzie – Porcelanowa.

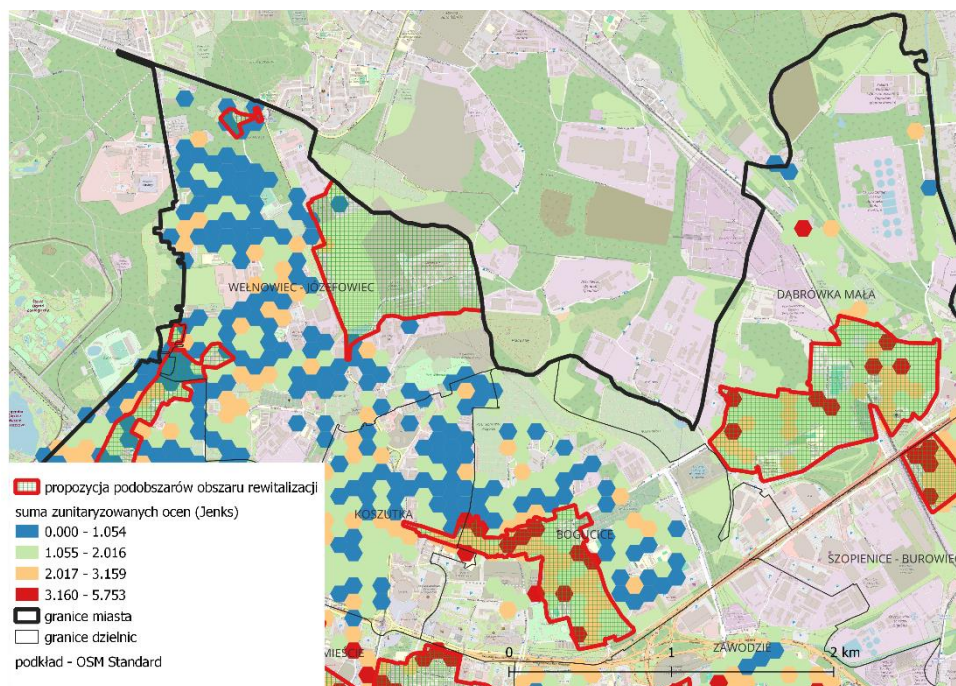
Zasięg tych podobszarów wraz z mapami wieloformatowymi, po przeprowadzeniu konsultacji społecznych i ustosunkowaniu się do sformułowanych w ich trakcie postulatów, będzie stanowił załącznik do uchwały Rady Miasta Katowice w sprawie wyznaczenia obszaru zdegradowanego i obszaru rewitalizacji Katowic.

Rycina 32a. Proponowany do konsultacji społecznych obszar rewitalizacji Katowic – podobszar zamieszkały Śródmieście wraz z niezamieszkałym terenem pokolejowym Śródmieście – Raciborska; podobszar zamieszkały Załęże wraz z niezamieszkałym terenem przemysłowym Dąb – Baildona; niezamieszkały teren przemysłowy os. Witosa – Obroki; podobszar zamieszkały Dąb – Wełnowiec – Józefowiec



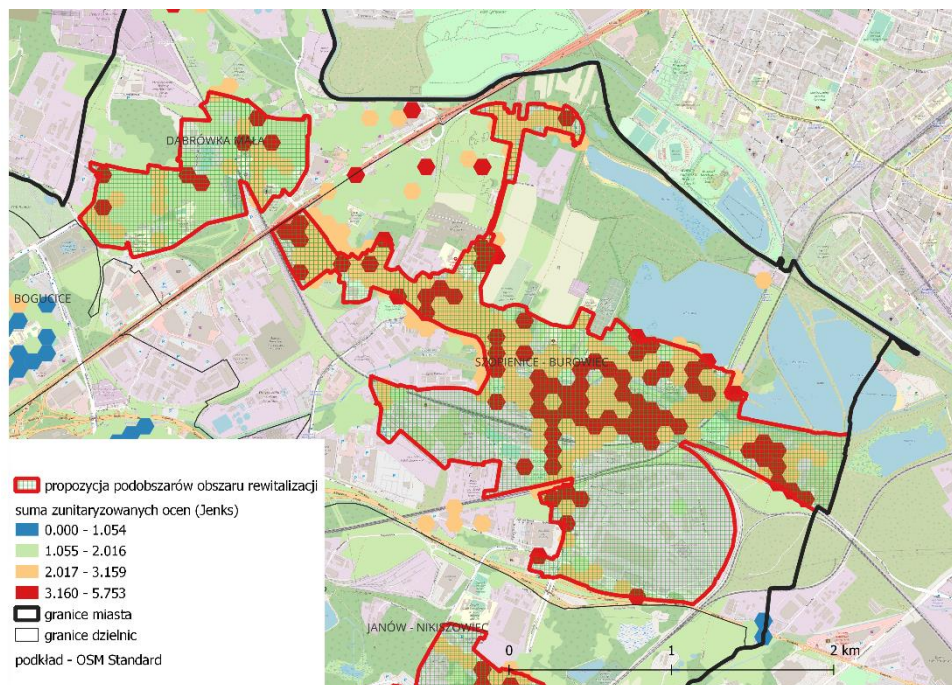
Źródło: opracowanie własne.

Rycina 33a. Proponowany do konsultacji społecznych obszar rewitalizacji Katowic – podobszar zamieszkały Dąbrowka Mała; podobszar zamieszkały Dąb – Wełnowiec – Józefowiec; podobszar zamieszkały Bogucice; oraz niezamieszkały teren przemysłowy Wełnowiec – Konduktorska



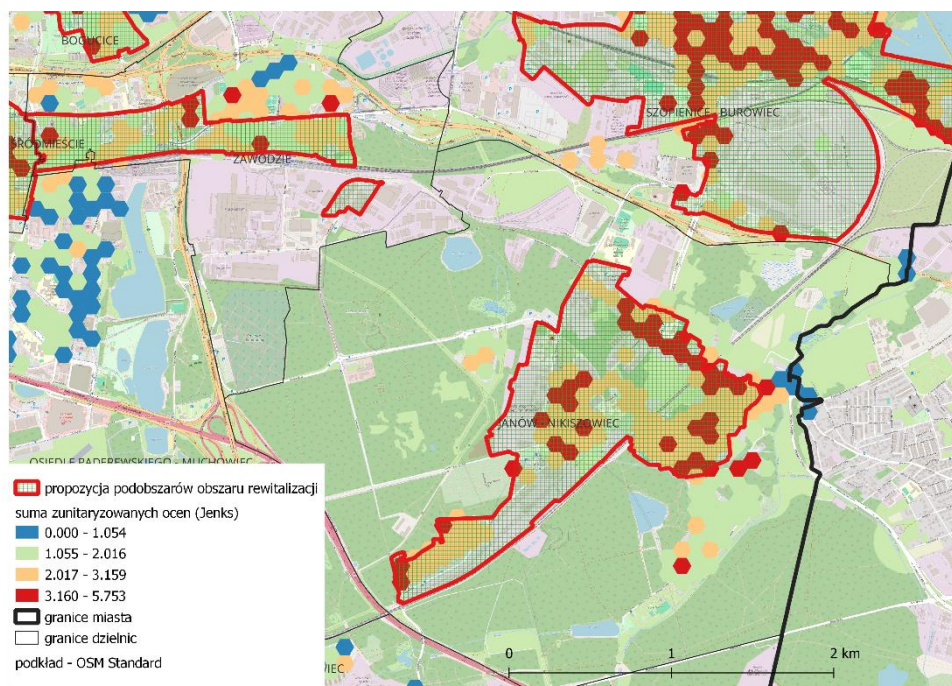
Źródło: opracowanie własne.

Rycina 34a. Proponowany do konsultacji społecznych obszar rewitalizacji Katowic – podobszar zamieszkały Szopienice – Burowiec wraz z niezamieszkałym terenem przemysłowym Szopienice – Woźniaka; podobszar zamieszkały Dąbrówka Mała



Źródło: opracowanie własne.

Rycina 35a. Proponowany do konsultacji społecznych obszar rewitalizacji Katowic – podobszar zamieszkały Janów – Nikiszowiec wraz z niezamieszkałym terenem przemysłowym po KWK Wieczorek, podobszar zamieszkały Zawodzie; niezamieszkały teren zdegradowany Zawodzie – Porcelanowa



Źródło: opracowanie własne.

5. Konsultacje społeczne w sprawie wyznaczenia obszaru zdegradowanego i obszaru rewitalizacji

5.1. Formy włączenia społecznego wykorzystane w sprawie wyznaczenia obszaru zdegradowanego i obszaru rewitalizacji

Konsultacje społeczne projektu Uchwały Rady Miasta Katowice w sprawie wyznaczenia obszaru zdegradowanego i obszaru rewitalizacji na terenie Miasta Katowice zostały przeprowadzone w celu weryfikacji zasięgu przestrzennego ww. obszarów i odbyły się w dniach **od 13 grudnia 2023 r. do 26 stycznia 2024 r.** (45 dni).

Zgodnie z art. 6 ust. 3 ustawy z dnia 9 października 2015 r. o rewitalizacji (Dz. U. 2015 poz. 1777 z późniejszymi zmianami) formami konsultacji społecznych są:

1. *Zbieranie uwag w postaci papierowej lub elektronicznej, w tym za pomocą środków komunikacji elektronicznej, w szczególności poczty elektronicznej lub formularzy zamieszczonych na stronie podmiotowej gminy w Biuletynie Informacji Publicznej;*
2. *Spotkania, debaty, warsztaty, spacer studyjny, ankiety, wywiady, wykorzystanie grup przedstawicielskich lub zbieranie uwag ustnych.*

Przy czym zgodnie z art. 4. ustawy *Konsultacje społeczne prowadzi się z wykorzystaniem formy o której mowa w ust. 3 pkt 1, oraz co najmniej dwóch form, o których mowa w ust. 3 pkt 2.*

W Katowicach konsultacje społeczne przeprowadzono z wykorzystaniem następujących form przewidzianych ustawą:

1. **zbieranie uwag w postaci papierowej oraz elektronicznej**, w tym za pomocą środków komunikacji elektronicznej, w szczególności poczty elektronicznej oraz formularzy zamieszczonych na stronie podmiotowej gminy w Biuletynie Informacji Publicznej oraz na stronie internetowej Urzędu Miasta Katowice;
2. **zbieranie uwag ustnych** do protokołu w siedzibie Wydziału Rozwoju Miasta, w trakcie dyżuru w dniach 11.01.2024 r. oraz 18.01.2024 r., w godz. 10.00 – 17.00;
3. **spotkanie otwarte** w dniu 09.01.2024 r. o godz. 17:00 w Miejskim Inkubatorze Przedsiębiorczości Rawa.Ink, przy ul. Teatralnej 17a;
4. **wykorzystanie grup przedstawicielskich** interesariuszy rewitalizacji.

Projekt uchwały w sprawie wyznaczenia obszaru zdegradowanego i obszaru rewitalizacji miasta Katowice wraz z załącznikiem, tj. mapą w skali 1:5000 wskazującą granice tych obszarów oraz "Diagnozą obszaru zdegradowanego i obszaru rewitalizacji miasta Katowice", znajdował się do publicznego wglądu w siedzibie Wydziału Rozwoju Miasta Katowice. Z dokumentacją można było się zapoznać się w godzinach pracy urzędu, tj. poniedziałek, wtorek, środa: 7.30-15.30, czwartek: 7.30 - 17.00, piątek: 7.30 - 14.00. Projekt ww. uchwały dostępny był również: na stronie internetowej Urzędu Miasta Katowice, pod adresem: www.katowice.eu, w zakładce Dla mieszkańca - > Rewitalizacja oraz na stronie internetowej Biuletynu Informacji Publicznej, www.bip.katowice.eu, w zakładce Ogłoszenia i aktualności -> Tablica ogłoszeń -> Dział ogłoszeń urzędu.

Spotkanie otwarte odbyło się w dniu 09.01.2024 r. o godz. 17:00 w Miejskim Inkubatorze Przedsiębiorczości Rawa.Ink, przy ul. Teatralnej 17a. W pierwszej części spotkania została przedstawiona prezentacja dotycząca procesu rewitalizacji oraz sposobu wyznaczenia granic obszaru zdegradowanego i obszaru rewitalizacji w mieście Katowice. W drugiej części spotkania zbierano uwagi ustne dotyczące wyznaczonych granic.



Rycina 39. Spotkanie otwarte w Miejskim Inkubatorze Przedsiębiorczości Rawa.Ink – 09.01.2024 r.

Konsultacje z grupami przedstawicielskimi odbywały się z Radami Dzielnic, w dzielnicach w których został wyznaczony obszar rewitalizacji, a także z Powiatową Radą Działalności i Pożytku Publicznego oraz z przedstawicielami organizacji samorządowych. Szczegółowy wykaz form włączenia społecznego ujęto w tabeli.



Rycina 40. Rada Dzielnicy Dąbrówka Mała – 08.01.2024 r.



Rycina 41. Organizacje pozarządowe oraz zarządcy nieruchomości - 22.01.2024 r.

Tabela 4. Wykaz działań włączających społecznie w proces wyznaczania obszaru zdegradowanego i obszaru rewitalizacji

Data i godzina	Miejsce	Rodzaj działania
08.01.2024 godz. 18.00	OSP Dąbrówka Mała	Konsultacje wykorzystujące grupy przedstawicielskie: Rada Dzielnicy Dąbrówka Mała
08.01.2024 godz. 18.00	Miejski Dom Kultury "Bogucice-Zawodzie"	Konsultacje wykorzystujące grupy przedstawicielskie: Rada Dzielnicy Bogucice
09.01.2024 godz. 17.00	Miejski Inkubator Przedsiębiorczości Rawa. Ink	Spotkanie otwarte
10.01.2024 godz. 17.00	Szopienice-Burowiec, ul. Wiosny Ludów 24	Konsultacje wykorzystujące grupy przedstawicielskie: Rada Dzielnicy Szopienice-Burowiec
10.01.2024 godz. 18.00	Wełnowiec, ul. Kotlarza 10a	Konsultacje wykorzystujące grupy przedstawicielskie: Rada Dzielnicy Wełnowiec – Józefowiec
11.01.2024 godz. 17.30	Śródmieście, ul. Kilińskiego 17	Konsultacje wykorzystujące grupy przedstawicielskie: Rada Dzielnicy Śródmieście
11.01.2024 godz. 15:30	Urząd Miasta Katowice, ul. Młyńska 4, p. 3.15	Konsultacje wykorzystujące grupy przedstawicielskie: Powiatowa Rada Działalności i Pożytku Publicznego
11.01.2024 w godz. 10.00 - 17.00	Wydział Rozwoju Miasta	Dyżur umożliwiający złożenie uwag ustnych
15.01.2024 godz. 17.00	Janów – Nikiszowiec, ul. Zamkowa 45	Konsultacje wykorzystujące grupy przedstawicielskie: Rada Dzielnicy Janów – Nikiszowiec
16.01.2024 godz. 12.00	Urząd Miasta Katowice, ul. Młyńska 4, p. 4.5	Konsultacje wykorzystujące grupy przedstawicielskie: Komisja Rozwoju Miasta
17.01.2024 godz. 17.00	Załęże, ul. Gliwicka 150	Konsultacje wykorzystujące grupy przedstawicielskie: Rada Dzielnicy Załęże
18.01.2024 w godz. 10.00 - 17.00	Wydział Rozwoju Miasta	Dyżur umożliwiający złożenie uwag ustnych
22.01.2024 godz.	Centrum Organizacji Pozarządowych	Konsultacje wykorzystujące grupy przedstawicielskie: Organizacje pozarządowe oraz zarządcy nieruchomości
23.01.2024 godz. 18.00	Miejski Dom Kultury „Koszutka” filia „Dąb”	Konsultacje wykorzystujące grupy przedstawicielskie: Rada Dzielnicy Dąb
23.01.2024 godz. 10.00	Urząd Miasta Katowice, ul. Rynek 1, p. 701	Konsultacje wykorzystujące grupy przedstawicielskie: Stowarzyszenie Ochrony Dziedzictwa Industrialnego Kongres Ochrony Zabytków

Źródło: opracowanie własne.

W trakcie konsultacji społecznych nie funkcjonowała Rada Dzielnicy Zawodzie, jednakże mieszkańcy dzielnicy mieli możliwość uczestnictwa w spotkaniu otwartym w dniu 09.01.2024 r.

5.2. Wnioski z przeprowadzonych konsultacji

W procesie konsultacji społecznych wzięło udział 131 interesariuszy w ramach konsultacji z grupami przedstawicielskimi oraz 19 interesariuszy w spotkaniu otwartym. W trakcie trwających konsultacji otrzymano, zarejestrowano i rozpatrzono 92 uwagi, w tym 54 uwagi zostały uwzględnione, 20 nieuwzględnionych, 14 częściowo uwzględnionych oraz 4 pozostały do rozważenia w kolejnych etapach prac. Wykaz uwag zgłoszonych w trakcie konsultacji społecznych dla projektu uchwały Rady Miasta Katowice w sprawie wyznaczenia obszaru zdegradowanego i obszaru rewitalizacji miasta Katowice wraz z rozstrzygnięciem oraz uzasadnieniem zawiera załącznik 1 do „Raportu z konsultacji społecznych projektu uchwały Rady Miasta Katowice w sprawie wyznaczenia obszaru zdegradowanego i obszaru rewitalizacji”.

Podczas konsultacji interesariusze wskazywali miejsca lub obiekty wymagające rewitalizacji np. budynki wzdłuż ul. Wiosny Ludów w Szopienicach-Burowcu; zabudowa przy ul. Grzegorzka w Dąbrówce Małej, stara kolej piaskowa w Wełnowcu-Józefowcu); na obszary ważne dla mieszkańców (np. stary dworzec w Dąbrówce Małej, dawny budynek dyrekcji KWK Wieczorek w Janowie-Nikiszowcu). Najczęściej omawiane obszary były w zasięgu proponowanego obszaru rewitalizacji, ale niejednokrotnie sugerowano poszerzenie wyznaczonych granic. Z drugiej strony, proponowano także ich zmniejszenie (np. obszar przy ul. Misjonarzy Oblatów MN/ ul. Katowickiej, za skrzyżowaniem z ul. Ordon w Bogucicach).

Ponadto, podczas spotkań często pojawiały się dodatkowe spostrzeżenia, pozwalające lepiej zrozumieć funkcjonowanie, problemy i wyzwania poszczególnych obszarów miasta. Zgłaszano także pomysły, które mogą stanowić podwaliny pod przyszłe przedsięwzięcia rewitalizacyjne.

Protokoły z przeprowadzonych w ramach konsultacji czynności, zawierające szczegółowe uwagi zgłaszane przez interesariuszy, stanowi załącznik 2 do „Raportu z konsultacji społecznych projektu uchwały Rady Miasta Katowice w sprawie wyznaczenia obszaru zdegradowanego i obszaru rewitalizacji”.

Szczegółowy raport z konsultacji społecznych projektu uchwały Rady Miasta Katowice w sprawie wyznaczenia obszaru zdegradowanego i obszaru rewitalizacji miasta Katowice znajduje się na stronie internetowej Urzędu Miasta Katowice oraz w Biuletynie Informacji Publicznej Urzędu Miasta Katowice.

6. Obszar zdegradowany i obszar rewitalizacji Katowic po konsultacjach społecznych

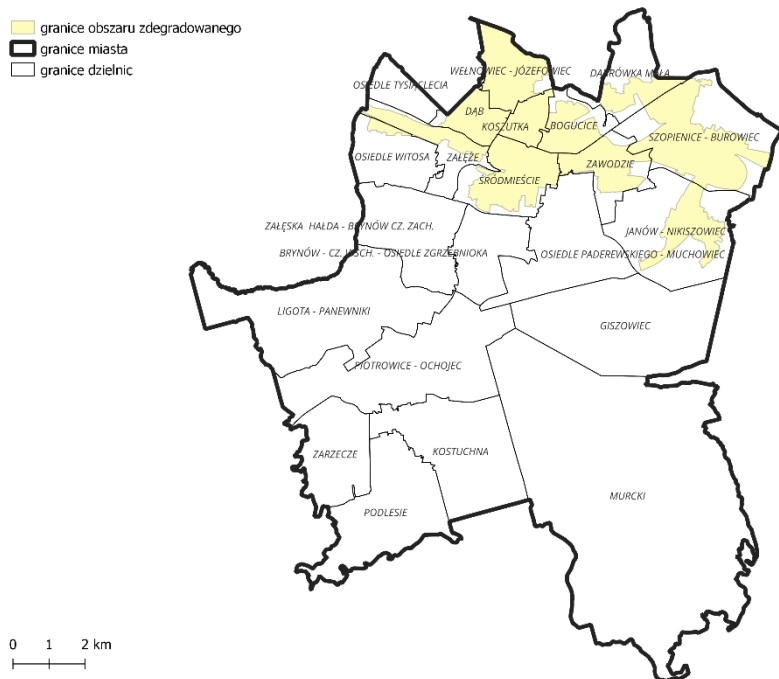
W wyniku przeprowadzonych konsultacji społecznych, uzgodnień z przedstawicielami Rad Dzielnic, pracy własnej [Ryś, 2021] oraz analizie treści rozstrzygnięć nadzorczych Wojewody Śląskiego stwierdzających nieważność uchwał w sprawie wyznaczenia obszaru zdegradowanego i obszaru rewitalizacji zdecydowano o dokonaniu korekty przebiegu granic obszaru zdegradowanego w trybie autopoprawki zgodnie z następującą metodyką:

- a) selekcja adresów które są zamieszkiwane na konsultowanym obszarze zdegradowanym,
- b) wyznaczenie obszaru grupującego działki styczne do bufora 289 m od zamieszkiwanego adresu (jest to m.in. średnia odległość między zamieszkiwanymi adresami w Polsce, szczegółowe uzasadnienie: [www2]),
- c) wycięcie z warstwy uzyskanej w punkcie b) działek które były zlokalizowane na zewnątrz strefy oraz pokryte m.in. lasami, wodami otwartymi, użytkami rolnymi, cmentarzami, ogródkami działkowymi.

Do projektu uchwały rady Miasta Katowice w sprawie wyznaczenia obszaru zdegradowanego i obszaru rewitalizacji na terenie Miasta Katowice przedstawiono finalną propozycję obszaru zdegradowanego (Rycina 42) i obszaru rewitalizacji (Rycina 43) w podziale na podobszary:

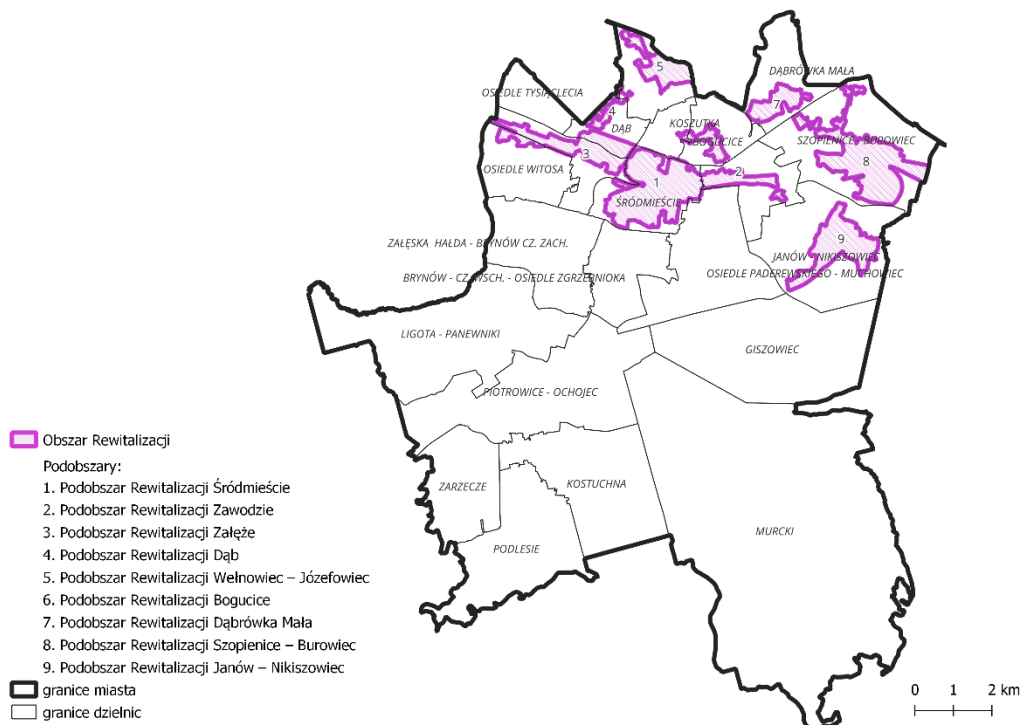
1. Podobszar Rewitalizacji Śródmieście,
2. Podobszar Rewitalizacji Zawodzie,
3. Podobszar Rewitalizacji Załęże,
4. Podobszar Rewitalizacji Dąb,
5. Podobszar Rewitalizacji Wełnowiec – Józefowiec,
6. Podobszar Rewitalizacji Bogucice,
7. Podobszar Rewitalizacji Dąbrówka Mała,
8. Podobszar Rewitalizacji Szopienice – Burowiec,
9. Podobszar Rewitalizacji Janów – Nikiszowiec.

Rycina 42. Obszar zdegradowany Katowic po konsultacjach społecznych



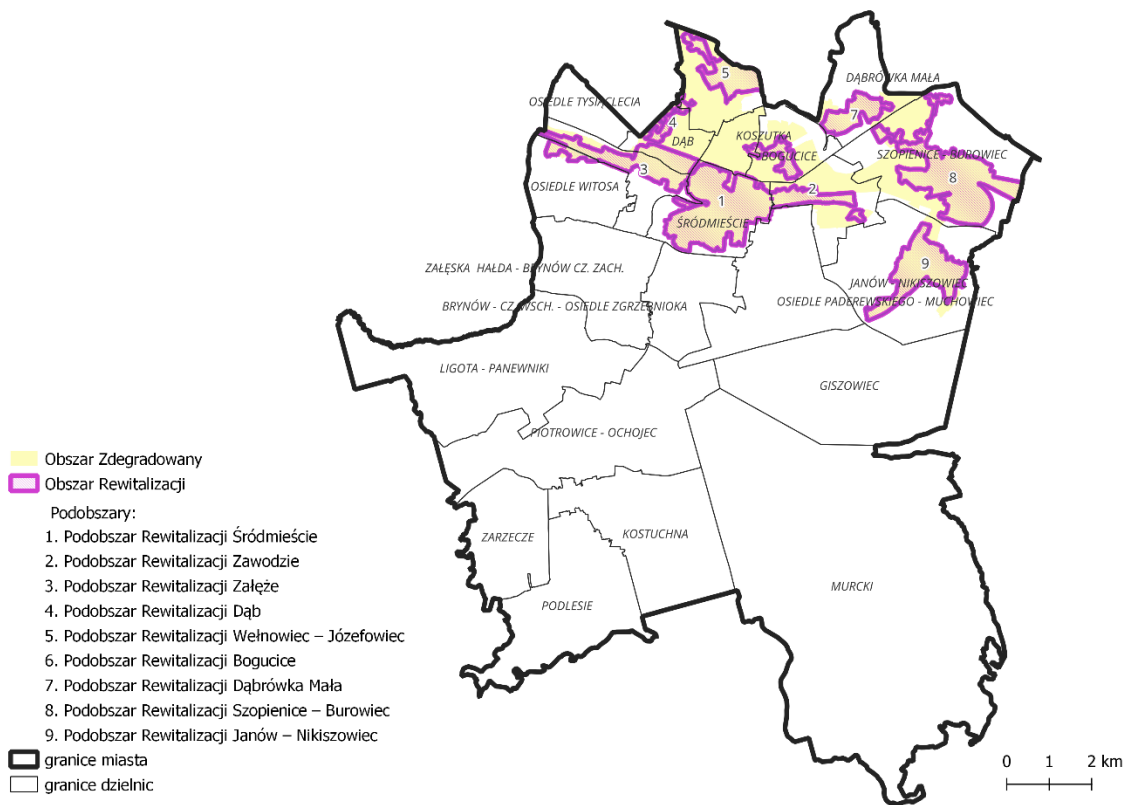
Źródło: opracowanie własne.

Rycina 43. Obszar rewitalizacji Katowic po konsultacjach społecznych



Źródło: opracowanie własne.

Rycina 44. Mapa obszaru zdegradowanego i obszaru rewitalizacji



Źródło: opracowanie własne na podstawie danych udostępnionych Urząd Miasta Katowice.

Tak ujęty, uzgodniony społecznie, obszar rewitalizacji Katowic obejmuje 1314,5 ha powierzchni miasta, tj. 7,98% powierzchni Katowic i jest zamieszkiwany przez 65 846 osób, co stanowi 25,1% mieszkańców miasta. Tym samym spełnione zostały warunki określone w ustawie o rewitalizacji [Ustawa, 2015] wskazujące na konieczność objęcia obszarem rewitalizacji nie więcej niż 30% ludności i 20% powierzchni miasta.

7. Materiały źródłowe

Drobniak, A., Plac K. (2022), Kontekst przestrzenny – tereny przemysłowe [w:] Transformacja regionów węglowych w Polsce. Impulsy, konteksty, rekomendacje strategiczne, [red.] A. Drobniak, Wyd. UE Katowice, Katowice, s. 114-120 (e-book: <https://www.sbc.org.pl/dlibra/publication/681326>)

FE SL (2022), Fundusze Europejskie dla Województwa Śląskiego. Uchwała Zarządu Województwa Śląskiego nr 2267/382 z dn. 15 grudnia 2022 r.

LPR (2016), Lokalny Program Rewitalizacji Miasta Katowice na lata 2016 - 2023. Miasto Katowice, Katowice.

LPR (2022), Lokalny Program Rewitalizacji Miasta Katowice na lata 2016 -2023 (aktualizacja). Miasto Katowice, Katowice.

MIIR (2019), Delimitacja krok po kroku, [red.] W. Jarczewski. Ministerstwo Inwestycji i Rozwoju, Warszawa.

Raport 2 (2021), Kompleksowa diagnoza miasta Katowice 2021. Raport 2. Diagnoza strategiczna – wymiar rewitalizacyjny. Instytut Ekologii Terenów Uprzemysłowionych - Miasto Katowice, Katowice.

Ryś, R. (2021), Obszar zdegradowany a tereny niezamieszkałe – w poszukiwaniu sensu (<https://projektymiejskie.pl/2021/03/24/obszar-zdegradowany-a-tereny-niezamieszkałe-w-poszukiwaniu-sensu/>)

Strategia (2023), Strategia Rozwoju Miasta Katowice 2030 – aktualizacja. Miasto Katowice, Katowice.

TPST WSL (2021), Terytorialny Plan Sprawiedliwej Transformacji Województwa Śląskiego 2030. Uchwała Zarządu Województwa Śląskiego Nr 2326/383/VI/2022 z dnia 21 grudnia 2022 r.

Uchwała nr VI/21/12/2020 SEJMIKU WOJEWÓDZTWA ŚLĄSKIEGO z dnia 22 czerwca 2020 roku w sprawie przyjęcia „Programu ochrony powietrza województwa śląskiego”.

UE (2019), The European Green Deal. European Commission, COM (2019/640), (11.12).

UE (2020), Rozporządzenie Parlamentu Europejskiego i Rady ustanawiające Fundusz na rzecz Sprawiedliwej Transformacji. Komisja Europejska, COM (2020/22) (14.01).

UM Katowice (2018), Resilient Europe. Wzmocnienie potencjału elastyczności miejskich obszarów zdegradowanych. Miasto Katowice, Katowice (https://www.katowice.eu/SiteAssets/Strony/Resilient-Europe/Broszura_PL.pdf)

US (2022), Ludność, ruch naturalny i migracje w województwie śląskim w 2022 r. Urząd Statystyczny w Katowicach, Katowice.

Ustawa (1997), Ustawa z dnia 21 sierpnia 1997 o gospodarce nieruchomościami. Dz. U. z 2023 r. poz. 344, 1113, 1463, 1506, 1688, 1762, 1906, 2029.

Ustawa (2015), Ustawa z dnia 9 października 2015 r. o rewitalizacji, Dz. U. z 2021 r. poz. 485, z 2023 r. poz. 28, 1688.

Ustawa (2018), Ustawy z dnia 10 maja 2018 r. o ochronie danych osobowych, Dz. U. z 2019 r. poz. 1781 (t.j.).

Ustawa (2003), Ustawa z dnia 27 marca 2003 r. o planowaniu u zagospodarowaniu przestrzennym, Dz. U. z 2023 r. poz. 977 (t.j.), 1506, 1587, 1688

www1: <https://www.katowice.eu/Strony/Resilient-Europe.aspx>

www2:

https://www.researchgate.net/publication/325688838_Spoleczne_i_ekonomiczne_koszty_bezladu_przestrzeni_-_osadnictwo_obszarow_wiejskich, s. 169