



EKOID

adres:
40-302 Katowice
ul. gen. H. Le Ronda 76

kontakt:
e-mail : ekoid@ekoid.pl
www.ekoid.pl

NIP 954-178-24-09

tel/fax. (032) 255 28 23, 353 32 14

kom. 515 165 251, 507 020 165

Rodzaj opracowania: **PROGNOZA ODDZIAŁYWANIA NA ŚRODOWISKO**
DLA MIEJSCOWEGO PLANU ZAGOSPODAROWANIA
PRZESTRZENNEGO OBSZARU W REJONIE ALEI
GÓRNOŚLĄSKIEJ I PARKU IM. TADEUSZA KOŚCIUSZKI
W KATOWICACH

Zamawiający: **Urząd Miasta Katowice**
ul. Młyńska 4
40-098 Katowice

Autorzy: mgr Iwona Majewska–Durjasz

Dorota Pająk

Andrzej Pająk

Kierownik pracowni:


mgr Iwona Majewska–Durjasz

Katowice, grudzień 2021 r.

OŚWIADCZENIE – KLAUZULA

Kierujący zespołem wykonującym niniejsze opracowanie oświadcza, że spełnia wymagania, o których mowa w art. 74a ust. 2 ustawy z dnia 3 października 2008 r. o udostępnianiu informacji o środowisku i jego ochronie, udziale społeczeństwa w ochronie środowiska oraz o ocenach oddziaływania na środowisko (tekst. jedn. Dz.U. 2021 poz. 247)

Ja niżej podpisana Iwona Majewska-Durjasz jestem świadoma odpowiedzialności karnej za złożenie fałszywego oświadczenia

WYKSZTAŁCENIE	IMIĘ I NAZWISKO	PODPIS
MGR GEOLOGII	IWONA MAJEWSKA-DURJASZ	 EKQID <i>Iwona Majewska-Durjasz</i> 40-302 Katowice ul. gen. H. LeRonda 76 tel. 32 255 28 23, 32 353 32 14 NIP 954 178 24 09
TYTUŁ OPRAWOWANIA: PROGNOZA ODDZIAŁYWANIA NA ŚRODOWISKO MIEJSCOWEGO PLANU ZAGOSPODAROWANIA PRZESTRZENNEGO OBSZARU W REJONIE ALEI GÓRNOŚLĄSKIEJ I PARKU IM. TADEUSZA KOŚCIUSZKI W KATOWICACH		
DATA OPRAWOWANIA: Grudzień 2021 r.		

SPIS TREŚCI

1. WPROWADZENIE.....	4
1.1. PRZEDMIOT, CEL, ZAKRES MERYTORYCZNY PROGNOZY.....	4
1.2. PODSTAWY OPRACOWANIA ORAZ WYKORZYSTANE MATERIAŁY	4
2. INFORMACJA O ZAWARTOŚCI, GŁÓWNYCH CELACH ANALIZOWANEGO DOKUMENTU ORAZ JEGO POWIĄZANIACH Z INNYMI DOKUMENTAMI.	8
2.1. OBSZAR OPRACOWANIA I JEGO AKTUALNE ZAGOSPODAROWANIE	8
2.2. CHARAKTERYSTYKA ZAMIERZEŃ PLANISTYCZNYCH	14
2.3. POWIĄZANIA PROJEKTOWANEGO DOKUMENTU Z INNYMI DOKUMENTAMI.....	15
3. INFORMACJA O METODACH ZASTOSOWANYCH PRZY SPORZĄDZANIU PROGNOZY	16
4. PROPOZYCJE DOTYCZĄCE PRZEWIDYWANYCH METOD ANALIZY SKUTKÓW REALIZACJI POSTANOWIENÍ PROJEKTOWANEGO DOKUMENTU ORAZ CZĘSTOTLIWOŚĆ JEJ PRZEPROWADZANIA	16
5. OKREŚLENIE, ANALIZA I OCENA ISTNIEJĄCEGO STANU ŚRODOWISKA ORAZ POTENCJALNE ZMIANY TEGO STANU W PRZYPADKU BRAKU REALIZACJI PROJEKTOWANEGO MIEJSCOWEGO PLANU ZAGOSPODAROWANIA PRZESTRZENNEGO	18
5.1. STAN ZASOBÓW ŚRODOWISKA.....	18
5.1.1. <i>Ukształtowanie powierzchni terenu</i>	<i>18</i>
5.1.2. <i>Budowa geologiczna.....</i>	<i>19</i>
5.1.3. <i>Warunki hydrogeologiczne</i>	<i>20</i>
5.1.4. <i>Wody powierzchniowe.....</i>	<i>22</i>
5.1.5. <i>Warunki klimatyczne.....</i>	<i>25</i>
5.1.6. <i>Walory krajobrazowe i kulturowe.....</i>	<i>28</i>
5.1.7. <i>Zasoby przyrodnicze i ich ochrona prawna</i>	<i>29</i>
5.1.8. <i>Powiązania przyrodnicze terenu z obszarami otaczającymi</i>	<i>30</i>
5.2. ISTNIEJĄCE ZAGROŻENIA ŚRODOWISKA, A JEGO ODPORNOŚĆ NA DEGRADACJĘ I ZDOLNOŚĆ DO SAMOREGENERACJI.....	30
5.3. POTENCJALNE ZMIANY STANU ŚRODOWISKA W PRZYPADKU BRAKU REALIZACJI PROJEKTU MIEJSCOWEGO PLANU ZAGOSPODAROWANIA PRZESTRZENNEGO.....	36
6. PROBLEMY OCHRONY ŚRODOWISKA ISTOTNE Z PUNKTU WIDZENIA REALIZACJI PROJEKTOWANEGO DOKUMENTU, W SZCZEGÓLNOŚCI DOTYCZĄCE OBSZARÓW PODLEGAJĄCYCH OCHRONIE NA PODSTAWIE USTAWY Z DNIA 16 KWIETNIA 2004 R. O OCHRONIE PRZYRODY.....	37
6.1. FORMY OCHRONY PRAWNEJ	37
6.1.1. <i>Lasy ochronne</i>	<i>37</i>
6.1.2. <i>Grunty rolne i leśne.....</i>	<i>37</i>
6.1.3. <i>Zasoby wodne.....</i>	<i>37</i>
6.1.4. <i>Ustalenia wynikające z warunków korzystania z wód regionu wodnego.....</i>	<i>37</i>
6.1.5. <i>Złoża kopalin.....</i>	<i>38</i>
6.1.6. <i>Klimat akustyczny.....</i>	<i>38</i>
6.1.7. <i>Walory krajobrazowe i kulturowe.....</i>	<i>39</i>
6.1.8. <i>Flora i fauna.....</i>	<i>40</i>
6.1.9. <i>Obiekty chronione w myśl ustawy o ochronie przyrody.....</i>	<i>41</i>
6.1.10. <i>Obszary cenne przyrodniczo, a nieobjęte ochroną</i>	<i>41</i>
7. CELE OCHRONY ŚRODOWISKA USTANOWIONE NA SZCZEBLU MIĘDZYNARODOWYM I KRAJOWYM ORAZ SPOSOBY, W JAKICH TE CELE I INNE PROBLEMY ŚRODOWISKA ZOSTAŁY UWZGLĘDNIONE PODCZAS OPRACOWYWANIA PROJEKTU PLANU.....	42
8. USTALENIA PROJEKTU MIEJSCOWEGO PLANU ZAGOSPODAROWANIA PRZESTRZENNEGO W ODNIESIENIU DO STRATEGICZNEGO PLANU ADAPTACJI DLA SEKTORÓW I OBSZARÓW WRAŻLIWYCH NA ZMIANY KLIMATU DO ROKU 2020 Z PERSPEKTYWĄ DO ROKU 2030	45
9. USTALENIA PROJEKTU MIEJSCOWEGO PLANU ZAGOSPODAROWANIA PRZESTRZENNEGO W ODNIESIENIU DO UCHWAŁY NR V/36/1/2017 SEJMIKU WOJEWÓDZTWA ŚLĄSKIEGO Z DNIA 7 KWIETNIA 2017 R. W SPRAWIE WPROWADZENIA NA OBSZARZE WOJEWÓDZTWA ŚLĄSKIEGO OGRANICZEŃ W ZAKRESIE EKSPLOATACJI INSTALACJI, W KTÓRYCH NASTĘPUJE SPALANIE PALIW.....	47

10.PRZEWIDYWANE ZNACZĄCE ODDZIAŁYWANIE, W TYM BEZPOŚREDNIE, WTÓRNE I SKUMULOWANE, KRÓTKOTERMINOWE, ŚREDNIOTERMINOWE I DŁUGOTERMINOWE, STAŁE I CHWILOWE ORAZ POZYTYWNE I NEGATYWNE NA PRZEDMIOT OCHRONY OBSZARU NATURA 2000 ORAZ INTEGRALNOŚĆ TEGO OBSZARU, A TAKŻE NA ŚRODOWISKO	47
10.1. ODDZIAŁYWANIA ROZWIĄZAŃ PLANU NA ŚRODOWISKO: BEZPOŚREDNIE I POŚREDNIE, ŚREDNIO I DŁUGO TERMINOWE, STAŁE I CHWILOWE, WTÓRNE I SKUMULOWANE	48
11.STAN ŚRODOWISKA NA OBSZARACH OBJĘTYCH ZNACZĄCYM ODDZIAŁYWANIEM	50
12.TRANSGRANICZNE ODDZIAŁYWANIE NA ŚRODOWISKO.....	50
13.OBSZARY PROBLEMOWE.....	50
14.ROZWIĄZANIA MAJĄCE NA CELU ZAPOBIEGANIE, OGRANICZANIE LUB KOMPENSACJĘ PRZYRODNICZĄ NEGATYWNYCH ODDZIAŁYWAŃ NA ŚRODOWISKO MOGĄCYCH BYĆ REZULTATEM REALIZACJI PROJEKTOWANEGO DOKUMENTU, W SZCZEGÓLNOŚCI NA CELE OCHRONY OBSZARU NATURA 2000 ORAZ INTEGRALNOŚĆ TEGO OBSZARU	51
15.PROPOZYCJE ROZWIĄZAŃ ALTERNATYWNYCH DO ROZWIĄZAŃ ZAWARTYCH W PLANIE ..	52
16.STRESZCZENIE W JĘZYKU NIESPECJALISTYCZNYM	54

SPIS RYSUNKÓW:

Rysunek nr 1	Poglądowa lokalizacja terenu objętego projektem miejscowego planu zagospodarowania przestrzennego.....	9
Rysunek nr 2	Mapa jednolitych części wód podziemnych	21
Rysunek nr 3	Mapa zlewni wód powierzchniowych	23
Rysunek nr 4	Mapa jednolitych części wód powierzchniowych	24

SPIS TABEL:

Tabela nr 1.	Dopuszczalne poziomy hałasu w środowisku powodowanego przez poszczególne grupy źródeł hałasu, z wyłączeniem hałasu powodowanego przez starty, lądowania i przeloty statków powietrznych oraz linie elektroenergetyczne wyrażone wskaźnikami L_{DWN} i L_N , które to wskaźniki mają zastosowanie do prowadzenia długookresowej polityki w zakresie ochrony przed hałasem (zgodnie z Rozporządzeniem Ministra Środowiska z dnia 14 czerwca 2007 r. w sprawie dopuszczalnych poziomów hałasu w środowisku (tekst jednolity Dz.U. 2014, poz.112).....	38
Tabela nr 2.	Charakterystyka typów oddziaływań.....	49

SPIS ZDJĘĆ:

Zdjęcie nr 1	Widok na pomnik Tadeusza Kościuszki w Parku Kościuszki.....	10
Zdjęcie nr 2	Nowa zabudowa wielorodzinna przy ul. Pięknej	11
Zdjęcie nr 3	Budynki zabytkowe wzdłuż ul. Mikołowskiej.....	11
Zdjęcie nr 4	Budynek handlowy Kaufland	12
Zdjęcie nr 5	Stadion AWF-u w tle budynek prokuratury przy ul. Wita Stwosza	12
Zdjęcie nr 6	Widok na autostradę w kierunku na zachód.....	13
Zdjęcie nr 7	Ulica Kościuszki wznosząca się w kierunku wzgórza Beaty	19
Zdjęcie nr 8	Park im. T. Kościuszki zakątek w południowo – zachodniej części	29

SPIS ZAŁĄCZNIKÓW:

Załącznik nr 1 Mapa prognozy oddziaływania na środowisko cz. 1 w skali 1 : 2 000

Załącznik nr 2 Mapa prognozy oddziaływania na środowisko cz. 2 w skali 1 : 2 000

Załącznik nr 3 Mapa prognozy oddziaływania na środowisko cz. 3 w skali 1 : 2 000

Załącznik nr 4 Mapa prognozy oddziaływania na środowisko cz. 4 w skali 1 : 2 000

1. Wprowadzenie

1.1. Podstawy opracowania oraz wykorzystane materiały

Niniejszą prognozę sporządzono na zlecenie Urzędu Miasta Katowice z siedzibą przy ul. Młyńskiej.

Przy sporządzaniu niniejszej prognozy oparto się o następujące akty prawne:

- [1.2.1] Ustawa z dnia 3 października 2008 r. o udostępnieniu informacji o środowisku i jego ochronie, udziale społeczeństwa w ochronie środowiska oraz o ocenach oddziaływania na środowisko (tekst jednolity Dz.U. 2021 poz. 247, z późniejszymi zmianami).
- [1.2.2] Prawo ochrony środowiska z dnia 27 kwietnia 2001 r. (t.j. Dz.U. 2020 poz. 1219 z późn. zm.).
- [1.2.3] Ustawa o ochronie przyrody z dnia 16 kwietnia 2004 r. (t.j. Dz.U. 2021 poz. 1098).
- [1.2.4] Rozporządzenie Rady Ministrów z dnia 18 października 2016 r. w sprawie planu gospodarowania wodami na obszarze dorzecza Wisły (t.j. Dz.U. 2016 poz.1911).
- [1.2.5] Rozporządzenie Rady Ministrów z dnia 18 października 2016 r. w sprawie planu gospodarowania wodami na obszarze dorzecza Odry (t.j. Dz.U. 2016 poz.1967).
- [1.2.6] Ustawa o lasach z dnia 28 września 1991 r. (t.j. Dz.U. 2021 poz. 1275).
- [1.2.7] Ustawa o ochronie gruntów rolnych i leśnych z dnia 3 lutego 1995 r. (t.j. Dz.U. 2021 poz. 1326).
- [1.2.8] Ustawa z dnia 20 lipca 2017 r. – Prawo wodne (t.j. Dz.U. 2021 poz. 624 z późn. zm.).
- [1.2.9] Ustawa z dnia 9 czerwca 2011 r. – Prawo geologiczne i górnicze (t.j. Dz.U. 2021 poz. 1420).
- [1.2.10] Rozporządzenie Ministra Środowiska z dnia 14 czerwca 2007 r. w sprawie dopuszczalnych poziomów hałasu w środowisku (t.j. Dz.U. 2014 poz. 112).
- [1.2.11] Rozporządzeniu Ministra Środowiska z dnia 17 grudnia 2019 r. w sprawie dopuszczalnych poziomów pól elektromagnetycznych w środowisku (Dz.U. 2019 poz. 2448).
- [1.2.12] Ustawa z dnia 23 lipca 2003 r. o ochronie zabytków i opiece nad zabytkami (t.j. Dz.U. 2021 poz. 710 z późn. zm.).
- [1.2.13] Rozporządzenie Rady Ministrów z dnia 10 września 2019 r. w sprawie przedsięwzięć mogących znacząco oddziaływać na środowisko (tekst jednolity Dz.U. 2019 poz. 1839).
- [1.2.14] Rozporządzenie Ministra Transportu, Budownictwa i Gospodarki Morskiej z dnia 25 kwietnia 2012 r. w sprawie ustalania geotechnicznych warunków posadawiania obiektów budowlanych (Dz.U. 2012 poz. 463).
- [1.2.15] Rozporządzenie Ministra Środowiska z dnia 9 października 2014 r. w sprawie ochrony gatunkowej roślin (Dz.U. 2014 poz. 1409).
- [1.2.16] Rozporządzenie Ministra Środowiska z dnia 9 października 2014 r. w sprawie ochrony gatunkowej grzybów (Dz.U. 2014 poz. 1408).

- [1.2.17] Rozporządzenie Ministra Środowiska z dnia 16 grudnia 2016 r. w sprawie ochrony gatunkowej zwierząt (Dz.U. 2016 poz. 2183).
- [1.2.18] Ustawa z dnia 13 grudnia 2013 r o rodzinnych ogrodach działkowych (tekst jedn. Dz. U. 2021 poz. 1073)

Wymienione powyżej akty normatywne dały podstawę do wydania szeregu rozporządzeń oraz podejmowania na ich podstawie uchwał w sprawie tworzenia określonego typu obszarów i obiektów oraz wprowadzania ochrony gatunkowej roślin i zwierząt. Stanowią one również podstawę do konstrukcji planów zagospodarowania przestrzennego.

Przy sporządzaniu niniejszej prognozy wykorzystano następujące materiały:

- [1.2.1] Adaptacja i uaktualnienie Opracowania ekofizjograficznego podstawowego (...) dla terenów objętych projektem miejscowego planu zagospodarowania przestrzennego dla obszaru w rejonie Alei Górnośląskiej i Parku im. Tadeusza Kościuszki w Katowicach Wyk. Przestrzeń 2K sp. z o.o., sierpień 2021.
- [1.2.2] Studium uwarunkowań i kierunków zagospodarowania przestrzennego miasta Katowice. (Uchwała nr XXI/483/12 Rady Miasta Katowice z dnia 25 kwietnia 2012 r. w sprawie uchwalenia „Studium uwarunkowań i kierunków zagospodarowania przestrzennego miasta Katowice” - II edycja)
- [1.2.3] Program Ochrony Środowiska dla Miasta Katowice na lata 2017-2020. Urząd Miasta Katowice, 2016.
- [1.2.4] Plan gospodarki niskoemisyjnej dla miasta Katowice. Katowice, wrzesień 2014, aktualizacja styczeń 2018.
- [1.2.5] Plan adaptacji miasta Katowice do zmian klimatu do roku 2030, wrzesień 2019
- [1.2.6] Inwentaryzacja przyrodnicza siedlisk przyrodniczych, flory, grzybów i porostów, fauny oraz ocena potencjału ekologicznego wód stawu usytuowanego pomiędzy ul. Ligocka i Brynowska w Katowicach oprac. Ośrodek Badań i Kontroli Środowiska Sp. z o.o.
- [1.2.7] Kondracki J. 2001. Geografia fizyczna. PWN, Warszawa.
- [1.2.8] Lazar J. 1962. Gleby województwa katowickiego. PWRiL, Warszawa.
- [1.2.9] Szczegółowa mapa geologiczna Polski, ark. 943 – Katowice (M-34-63-A) w skali 1:50 000.
- [1.2.10] Szczegółowa mapa geologiczna Polski, ark. 942 – Zabrze (M-34-62-A) w skali 1:50 000
- [1.2.11] Paczyński B. (red.) 1993. Atlas hydrogeologiczny Polski 1:500 000. Część I. Systemy zwykłych wód podziemnych. PIG, Warszawa.
- [1.2.12] Kleczkowski A. 1998. Główne zbiorniki wód podziemnych (GZWP) w Polsce – własności hydrogeologiczne, jakość wód, badania modelowe. Kraków.

- [1.2.13] Mapa warunków występowania, użytkowania, zagrożenia i ochrony zwykłych wód podziemnych Górnośląskiego Zagłębia Węglowego i jego obrzeżenia w skali 1:100 000.
- [1.2.14] Mikołajków J., Sadurski A. 2017. Informator PSH Główne Zbiorniki Wód Podziemnych w Polsce. Państwowy Instytut Geologiczny Państwowy Instytut Badawczy, Warszawa, ss. 413.
- [1.2.15] Wagner J., Rolka M., Zembal M. 2009. Wody podziemne miast Polski. Państwowy Instytut Geologiczny – Państwowy Instytut Badawczy, Warszawa.
- [1.2.18] Mapa hydrograficzna ark. 943 – Katowice (M-34-63-A) w skali 1:50 000.
- [1.2.16] Gumiński R. 1948. Próba wydzielenia dzielnic rolniczo-klimatycznych. Przegląd Meteorologiczny i Hydrologiczny 1: 7-20.
- [1.2.17] Matuszkiewicz J.M. 2008a. Regionalizacja geobotaniczna Polski. IGiPZ, Warszawa (dostępne online: www.igipz.pan.pl).
- [1.2.18] Matuszkiewicz J.M. 2008b. Potencjalna roślinność naturalna Polski. IGiPZ, Warszawa (dostępne online: www.igipz.pan.pl).
- [1.2.19] Urbisz A. 2018. Chronione rośliny naczyniowe Wyżyny Śląskiej. Centrum Dziedzictwa Przyrody Górnego Śląska, Katowice, ss. 277.
- [1.2.20] Kaźmierczakowa R., Bloch-Orłowska J., Celka Z., Cwener A., Dajdok Z., Michalska-Hejduk D., Pawlikowski P., Szczęśniak E., Ziarnik K. 2016. Polska czerwona lista paprotników i roślin kwiatowych. Polish red list of pteridophytes and flowering plants. Kraków, Instytut Ochrony Przyrody Polskiej Akademii Nauk. ss. 48.
- [1.2.21] Parusel J.B., Skowrońska K., Wower A. 2007. Korytarze ekologiczne w Województwie Śląskim – koncepcja do planu zagospodarowania przestrzennego województwa. Etap I., CDPGŚ, Katowice.
- [1.2.22] www.katowice.eu
- [1.2.23] www.katowice.pios.gov.pl (raporty i informacje o stanie środowiska w woj. śląskim).
- [1.2.24] <http://geoserwis.gdos.gov.pl>
- [1.2.25] <https://www.bdl.lasy.gov.pl/>
- [1.2.26] www.katowice.lasy.gov.pl
- [1.2.27] <http://www.katowice.energiaisrodowisko.pl/energia-w-twoim-miescie/mapy-systemow-energetycznych>
- [1.2.28] <https://bip.katowice.eu/UrządMiasta/EwidencjaZabytkow>
- [1.2.29] www.beta.btsearch.pl

1.2. Przedmiot, cel, zakres merytoryczny prognozy

Prognoza oddziaływania na środowisko została opracowana w celu określenia wpływu na środowisko planowanego sposobu zagospodarowania terenu objętego projektem miejscowego planu zagospodarowania przestrzennego (MPZP) obszaru położonego w rejonie ulic: Alei Górnośląskiej i Parku im. Tadeusza Kościuszki w Katowicach. Przedmiotowy plan sporządzony został w oparciu o uchwałę nr XXVI/603/20 z dnia 22 października 2020r. Rady Miasta Katowice.

Wymagania dotyczące zakresu merytorycznego prognozy zostały określone w art. 51 ust. 2 *Ustawy o udostępnianiu informacji o środowisku i jego ochronie, udziale społeczeństwa w ochronie środowiska oraz o ocenach oddziaływania na środowisko* (tekst jednolity Dz.U. 2021 poz. 247, z późn. zm.).

Do wykonania prognozy zastosowano metodę analizy systemowej; opierającą się na tworzeniu modeli i stosowaniu hipotez jako podstawy rozważań.

2. Informacja o zawartości, głównych celach analizowanego dokumentu oraz jego powiązaniach z innymi dokumentami.

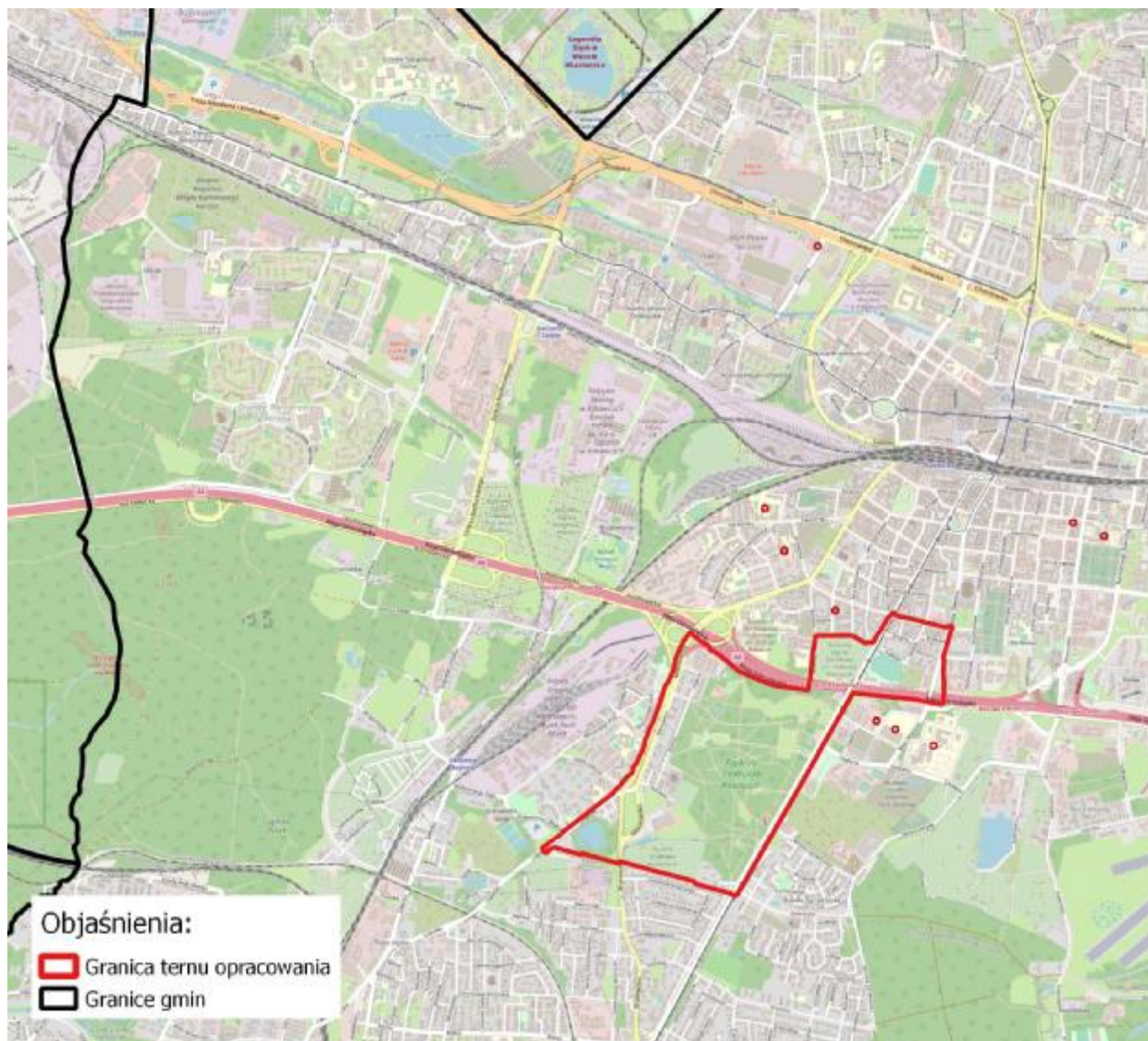
2.1. Obszar opracowania i jego aktualne zagospodarowanie

Teren objęty miejscowym planem zagospodarowania przestrzennego położony jest w centralnej części miasta Katowice na południe od ścisłego centrum. W granicach planu znajduje się obszar obejmujący Park Kościuszki wraz z terenami przyległymi oraz z kwartałem zabudowy położonym pomiędzy Aleją Górnośląską, a ulicą Marcina Szeligiewicza.

Generalnie granicę obszaru planu wyznaczają:

- od północy – Aleja Górnośląska, granica Rodzinnych Ogródków Działkowych im. Tadeusza Kościuszki oraz ulica Kościuszki i ul. Marcina Szeligiewicza,
- od wschodu – ulica Wita Stwosza, Aleja Górnośląska i ul. Kościuszki,
- od południa – południowa granica Rodzinnych Ogródków Działkowych „Wyzwolenie” oraz ul. Wilcze Kąty,
- od zachodu – ulica Mikołowska i ulica Ligocka.

Poglądową lokalizację terenu objętego projektem miejscowego planu zagospodarowania (MPZP) na tle granic miasta Katowice i miejscowości ościennych przedstawiono na poniższym rysunku (rys. 1).



Rysunek nr 1 Poglądowa lokalizacja terenu objętego projektem miejscowego planu zagospodarowania przestrzennego

W granicach planu znaczny udział mają tereny biologicznie czynne w postaci zieleni urządzonej i terenów wykształconych w wyniku naturalnej sukcesji przyrodniczej. W obrębie terenów zieleni urządzonej największą powierzchnię zajmuje Park im. Tadeusza Kościuszki. Jest to największy teren parkowy w granicach administracyjnych miasta (zajmuje on powierzchnię ok. 72 ha). Park powstał pod koniec XIX wieku i na przestrzeni lat był poszerzany i zagospodarowywany. W 1925 r. nadano parkowi imię Tadeusza Kościuszki. W granicach planu park zajmuje całą środkową część omawianego terenu.



Zdjęcie nr 1 Widok na pomnik Tadeusza Kościuszki w Parku Kościuszki

W północnej i południowej części obszaru planu znajdują się tereny ogródków działkowych. Najstarsze z nich położone są pomiędzy ulicami Kościuszki i Barbary, gdzie czas ich założenia datuje się na rok 1905.

Na południe od nich w sąsiedztwie Alei Górnośląskiej znajduje się znany w Katowicach dawny Dom Służewca. Powstał on w latach 30-tych ubiegłego wieku i początkowo służył jako miejsce przyjmowania zakładów na wyścigi konne. Z czasem został on przekształcony w bar Galop.

Ogródki działkowe położone w południowej części terenu powstały w latach powojennych (po II wojnie światowej) i znajdują się na terenach bezpośrednio sąsiadujących z Parkiem im. Kościuszki, z wejściem od strony ulicy Brynowskiej.

Zabudowa w obszarze planu zlokalizowana jest w rejonie ulicy Mikołowskiej oraz w części północno – wschodniej w rejonie ulic Szeligiewicza i Wita Stwosza. Część budynków położona wzdłuż ul. Mikołowskiej (od przejścia podziemnego do ul. Pięknej) to zabytkowe wille w zabudowie bliźniaczej, aktualnie część z nich pełni funkcje usługowe. Budynki położone na północ od ul. Pięknej to zabudowa wielorodzinna. Wzdłuż ul. Pięknej w części sąsiadującej z parkiem dominują budynki jednorodzinne. Budynki wielorodzinne koncentrują się w tym rejonie na terenie sąsiadującym z kościołem p.w. Krzyża Świętego (zabudowa o małej intensywności z budynkami 2-u piętrowymi) oraz pomiędzy ulicami Brynowska i Ligocką (budynki 11-sto kondygnacyjne).



Zdjęcie nr 2 Nowa zabudowa wielorodzinna przy ul. Pięknej

Inny charakter posiadają budynki mieszkalne położone w części północnej (pomiędzy ul. Szeligiewicza i Wita Stwosza). Jest to typowa zabudowa wielorodzinna (z budynkami wpisanymi do rejestru zabytków) w układzie kwartałowym z terenami zieleni wewnątrz.



Zdjęcie nr 3 Budynki zabytkowe wzdłuż ul. Mikołowskiej

Istniejące zagospodarowanie obszaru planu obejmuje również budynki handlowo – usługowe z Kauflandem w części południowej oraz obiekty sportowe ze stadionem AWF-u.



Zdjęcie nr 4 Budynek handlowy Kaufland



Zdjęcie nr 5 Stadion AWF-u w tle budynek prokuratury przy ul. Wita Stwosza

Infrastruktura komunikacyjna

Cały omawiany teren posiada rozwiniętą infrastrukturę drogową. Powiązania z terenami sąsiednimi realizowane są zarówno przez drogi klasy dojazdowej jak i przez główne ciągi komunikacyjne miasta jakimi są ulica Kościuszki i ulica Mikołowska. W granicach planu znajduje się również fragment Alei Górnośląskiej (autostrada A4) łączący Katowice z pozostałymi częściami Polski oraz z krajami ościennymi.

Przedmiotowy teren skomunikowany jest z pozostałymi częściami miasta linią tramwajową biegnąca wzdłuż ulicy Kościuszki.



Zdjęcie nr 6 Widok na autostradę w kierunku na zachód

Zaopatrzenie w media

Energia elektryczna jest dostarczana na przedmiotowy teren za pośrednictwem istniejącej sieci elektroenergetycznej.

Obszar jest również wyposażony w sieć wodociągową. Dostawcą wody jest Górnośląskie Przedsiębiorstwo Wodociągów S.A. w Katowicach. Teren uzbrojony jest w kanalizację odbierającą ścieki i wody opadowe. Aktualnie dominuje system kanalizacji ogólnospławnej, sukcesywnie jednak rozbudowywany jest rozdzielczy system kanalizacyjny.

Tereny biologicznie czynne charakteryzuje wysoka wodochłonność. Obszar w granicach parku pokryty jest siecią rowów ujmujących wody opadowe. Woda zagospodarowywana jest w granicach parku. Podobna sytuacja dotyczy ogródków działkowych znajdujących się w zlewni. Wody powstające na ich powierzchni są zagospodarowywane w miejscu powstania.

Budynki w obszarze planu położne są w zasięgu istniejącej sieci ciepłowniczej.

2.2. Charakterystyka zamierzeń planistycznych

Omawiany teren jest obecnie objęty obowiązującymi miejscowymi planami zagospodarowania przestrzennego jedynie w niewielkiej części:

- Miejscowy plan zagospodarowania przestrzennego fragmentu Śródmieścia Katowic w rejonie ulic Kościuszki i Mikołowskiej (uchwała nr L/1182/14 RM Katowice z dnia 28 maja 2014r.) - niewielki fragment terenu przy ul. Kościuszki w północnej części obszaru,
- Miejscowy plan zagospodarowania przestrzennego fragmentu Śródmieścia Katowic w rejonie ulic Kościuszki i Francuskiej, w obszarze fragmentu terenu górniczego Katowickiego Holdingu Węglowego KWK „Wujek” (uchwała nr L/1181/14 RM Katowice z dnia 28 maja 2014r.) - północno-wschodnie krańce obszaru,
- Miejscowy plan zagospodarowania przestrzennego obszaru położonego w rejonie ulicy Ceglanej w Katowicach (uchwała nr XXXI/673/21 RM Katowice z dnia 4 lutego 2021r.) - wschodni kraniec obszaru, wzdłuż ul. Kościuszki,
- Miejscowy plan zagospodarowania przestrzennego terenu zachodniej części obszaru strategicznego "Al. Górnośląska", w rejonie ul. Barbary (uchwała nr XXXIX/511/01 RM Katowice z dnia 10 września 2001r.) - obszar położony na północny zachód od Al. Górnośląskiej i ul. Kościuszki.

W przedstawionym do oceny projekcie MPZP wprowadzono następujące przeznaczenia podstawowe terenów:

U/MW – teren zabudowy usługowej i zabudowy usługowo-mieszkaniowej wielorodzinnej,

MW/U – teren zabudowy mieszkaniowej wielorodzinnej i zabudowy usługowo-mieszkaniowej wielorodzinnej,

U – teren zabudowy usługowej,

MW – teren zabudowy mieszkaniowej wielorodzinnej,

MZ – teren historycznej zabudowy willowej,

MNU – teren zabudowy mieszkaniowej jednorodzinnej i usługowej,

MN – teren zabudowy mieszkaniowej jednorodzinnej,

ZP/US – teren zieleni parkowej z usługami rekreacji,

ZU – teren usług w zieleni,

ZP – teren zieleni parkowej,

ZPI – teren zieleni urządzonej izolacyjnej,

ZWS – teren wód powierzchniowych wraz z zielenią towarzyszącą,

ZD – teren ogrodów działkowych,

KDA – teren autostrady,

KDZT – teren drogi publicznej klasy zbiorczej wraz z torowiskiem tramwajowym,

KDZ – teren drogi publicznej klasy zbiorczej,

KDD – teren drogi publicznej klasy dojazdowej,

KPJ – teren publicznego ciągu pieszo-jezdnego,

KPR – teren publicznego ciągu pieszo-rowerowego,

KP – teren publicznego ciągu pieszego,

KDP – teren placu publicznego.

Opisywany obszar sąsiaduje z gęsto zabudowanym centrum Katowic. Zasadniczo dominują tu obszary już zagospodarowane – obszary niezagospodarowane, zwłaszcza o charakterze zieleni nieurządzonej, stanowią marginalną część omawianego obszaru. Stąd też wprowadzenie zagospodarowania przewidzianego projektem planu generalnie utrwała i sankcjonuje obecne zagospodarowanie z drobnymi jedynie wyjątkami. Istotne ze środowiskowego punktu widzenia zmiany odnotować można w zasadzie jedynie w obrębie jednostki 2U/MW, która w znacznej części pozostaje niezabudowana i pokryta zielenią nieurządzoną, choć i tak obejmuje obszary zurbanizowane, o raczej niskiej wartości przyrodniczej. Należy też przy tym zauważyć, że inne niezagospodarowane obszary – np. Staw przy ul. Ligockiej, nie zostały w ramach planu objęte nowym zagospodarowaniem, a pozostawione w stanie istniejącym.

Projekt planu wprowadza też pewne korekty w obszarach objętych obowiązującymi miejscowymi planami zagospodarowania przestrzennego. Zmiany te należy ocenić pozytywnie ze środowiskowego punktu widzenia, choć mają one głównie charakter precyzujący i sankcjonujący faktyczny stan zagospodarowania. I tak, fragmenty Parku Kościuszki, które obecnie przeznaczone były na tereny drogowe zostały wyznaczone jako zieleń parkowa (co ma charakter raczej doprecyzowania, niż zmiany obowiązujących zapisów). Istotniejsze zmiany można zauważyć w obrębie jednostek 1ZPI i 1ZD, gdzie obecnie stan planistyczny nie gwarantuje zachowania terenów zieleni i ogrodów działkowych, natomiast w przedstawionym projekcie planu zostały one precyzyjnie określone zgodnie z ich aktualną funkcją, która jednocześnie jest korzystna środowiskowo. Podobnie sytuacja przedstawia się w przypadku jednostek 2 i 3ZPI.

Poza tym projekt planu zachowuje znaczne połacie terenów biologicznie czynnych: ogrodów działkowych i Parku Kościuszki.

2.3. Powiązania projektowanego dokumentu z innymi dokumentami

Oceniany projekt miejscowego planu zagospodarowania przestrzennego generalnie realizuje ustalenia zawarte w obowiązującym ustawodawstwie (wymienionym w pkt. 1.2).

Zapisy planu w większości, wraz z ograniczeniami i dopuszczeniami, realizują politykę rozwoju miasta przyjętą na szczeblu lokalnym i ponadlokalnym określoną w takich dokumentach jak:

1. Plan Zagospodarowania Przestrzennego Województwa Śląskiego 2020+ (przyjęty uchwałą Nr V/26/2/2016 Sejmiku Województwa Śląskiego z dnia 29 sierpnia 2016 r.).
2. Strategia Rozwoju Województwa Śląskiego "Śląskie 2020+" (uchwała Nr IV/38/2/2013 Sejmiku Województwa Śląskiego z dnia 1 lipca 2013 r.).

3. Studium uwarunkowań i kierunków zagospodarowania przestrzennego miasta Katowice. Wyk. Biuro Rozwoju Regionu, 2012.
4. Program Ochrony Środowiska dla Miasta Katowice na lata 2017-2020 (przyjęty uchwałą Nr XLIV/832/17 Rady Miasta Katowice z dnia 22 czerwca 2017 r.
5. Plan gospodarki niskoemisyjnej dla miasta Katowice. Katowice, wrzesień 2014, aktualizacja styczeń 2018.
6. Plan adaptacji miasta Katowice do zmian klimatu do roku 2030, wrzesień 2019

Plan uwzględnia również założenia ochrony środowiska gruntowo-wodnego określonego na szczeblu ponadlokalnym. Nie stoi ponadto w sprzeczności z zaleceniami zawartymi w opracowaniu ekofizjograficznym opracowanym dla przedmiotowego terenu [1.2.1].

3. Informacja o metodach zastosowanych przy sporządzaniu prognozy

W czasie sporządzania prognozy oddziaływania na środowisko stosuje się różnorodne metody analityczne i waloryzacyjne. Aktualnie brak jest znormalizowanego nazewnictwa w tym zakresie. W niniejszym opracowaniu posłużono się między innymi następującymi metodami:

- **w zakresie opisu stanu środowiska** posłużono się metodami analitycznymi,

- **w zakresie prognozowania wielkości oddziaływania na środowisko** na etapie realizacji ustaleń miejscowego planu zagospodarowania przestrzennego zastosowano prognozowanie przez analogie, biorąc pod uwagę analizy i badania obszarów o podobnym zagospodarowaniu terenu, charakterze i funkcjach.

Podczas przygotowywania niniejszej prognozy nie napotkano trudności wynikających z niedostatków techniki lub luk we współczesnej wiedzy, które uniemożliwiłyby określenie wpływu przedstawionego do oceny projektu miejscowego planu zagospodarowania przestrzennego na środowisko.

4. Propozycje dotyczące przewidywanych metod analizy skutków realizacji postanowień projektowanego dokumentu oraz częstotliwość jej przeprowadzania

Projekt planu przedstawiony do oceny w większości ustala zagospodarowania odpowiadające aktualnemu stanowi zagospodarowania. Istniejące tereny zabudowy utrzymują aktualną funkcję. Zachowane zostały również tereny biologicznie czynne pełniące funkcje rekreacyjną.

Nowe zagospodarowania wprowadzono na stosunkowo niewielkie powierzchnie, a ich funkcję dowiązane zostały do funkcji terenów sąsiadujących.

Jakość poszczególnych elementów środowiska takich jak powietrze, wody powierzchniowe czy wody podziemne na terenie województwa śląskiego, jak również na przedmiotowym terenie, podlega monitoringowi prowadzonemu m.in. przez Wojewódzki Inspektorat Ochrony Środowiska (WIOŚ) w Katowicach.

W ocenianym projekcie planu wprowadzono zapisy dotyczące zasad ochrony i kształtowania środowiska przyrodniczego w postaci ustaleń, nakazów i zakazów ograniczających negatywne oddziaływanie na środowisko. Z uwagi na ujęte w *planie* zapisy z zakresu ochrony środowiska oraz charakter wprowadzanych przeznaczeń terenów za wystarczający uznaje się generalnie wspomniany wyżej monitoring prowadzony przez WIOŚ w Katowicach.

5. Określenie, analiza i ocena istniejącego stanu środowiska oraz potencjalne zmiany tego stanu w przypadku braku realizacji projektowanego miejscowego planu zagospodarowania przestrzennego

5.1. Stan zasobów środowiska

Stan środowiska na przedmiotowym terenie kształtowany jest nie tylko przez czynniki miejscowe, ale jest także wypadkową jej powiązań z otoczeniem.

teren objęty planem to obszar miejski zagospodarowywany na przestrzeni lat. Pomimo tego znaczny udział mają tutaj tereny biologicznie czynne będące zapleczem rekreacyjnym dla mieszkańców miasta. Największą wartość wśród terenów zagospodarowanych jak wspomniano to w poprzedniej części opracowania stanowi teren Parku im. T. Kościuszki. Ważny udział w zagospodarowaniu mają tereny ogródków działkowych.

Przekształcenie terenu związane jest również z wprowadzeniem zabudowy. W obszarze objętym planem udział terenów zabudowanych jest stosunkowo niewielki. Występuje ona wzdłuż głównych ulic i ciągów komunikacyjnych, na obrzeżach terenów biologicznie czynnych. Jedynie w części północnej zabudowa stanowi fragment zabudowy śródmiejskiej.

Tereny niezagospodarowane w obszarze planu obejmują niewielki fragment położony w części południowo – zachodniej. Jest to wyrobisko poeksploatacyjne zalane wodą i wykorzystywane w przeszłości jako osadnik wód dołowych. Aktualnie teren ten nie jest użytkowany przez górnictwo.

Zgodnie z podziałem fizycznogeograficznym kraju według Kondrackiego (2001) [1.2.7] omawiany teren znajduje się w obrębie prowincji Wyżyny Polskie, podprowincji Wyżyny Śląsko-Krakowskiej (341), makroregionu Wyżyna Śląska (341.1) oraz mezoregionu Wyżyna Katowicka (341.13).

5.1.1. Ukształtowanie powierzchni terenu

Jak nadmieniono powyżej, obszar objęty projektem miejscowego planu zagospodarowania położony jest w obrębie Wyżyny Katowickiej, zlokalizowanej w środkowej części Wyżyny Śląskiej, w obszarze Górnośląskiego Okręgu Przemysłowego. Wyżyna Katowicka, zbudowana m.in. z węglonośnych skał karbońskich, jest najbardziej przekształconym antropogenicznie regionem w kraju. Intensywne wydobywanie węgla kamiennego i rozwój innych działów przemysłu ciężkiego oraz silna urbanizacja w obrębie Wyżyny Śląskiej skutkowały znaczącym przekształceniem pierwotnej rzeźby terenu.

Teren objęty planem przez lata poddawany był wpływowi eksploatacji górniczej. Posiada on niejednorodną rzeźbę. Najwyżej wyniesiona część terenu to wzniesienie Beaty położone w południowej części parku, znajduje się tu kościół p. w. św. Michała Archanioła. Rzędne terenu wznoszą się na wysokość 323 m n.p.m. Obszar położony na północ od wzniesienia opada w kierunku rzeki Rawy, by w rejonie autostrady osiągnąć rzędną na poziomie ok. 298,2 m n.p.m. Przebieg autostrady zaburza pierwotną rzeźbę. Jest ona wcięta i obniża się do rzędnej 294,5 m n.p.m. Za autostradą teren lekko wznosi

się do rzędnej ok. 301 m npm, by następnie obniżyć się do rzędnej ok. 291,3 m npm (w rejonie skrzyżowania ul. Szeligiewicza z ul. Kościuszki).

W kierunku na południe i południowy – zachód od Wzgórza Beaty teren w granicach parku obniża się do rzędnej ok. 310 m npm. W rejonie ul. Parkowej i Pięknej teren wypłaszcza się, a spadki są niewielkie. Obszar wokół nowopowstałego obiektu handlowego (Kaufland) jest zniwelowany i wyrównany.

Fragment terenu pomiędzy ulicami Brynowską i Ligocka posiada zaburzoną rzeźbę. Znajduje się tu wyrobisko, aktualnie zalane wodą tworzące bezodpływowy zbiornik wodny. Pozostała część obszaru została zniwelowana w trakcie budowy dróg i budynków mieszkalnych.



Zdjęcie nr 7 Ulica Kościuszki wznosząca się w kierunku wzgórza Beaty

5.1.2. Budowa geologiczna

Jak nadmieniono powyżej, teren objęty projektem planu położony jest na obszarze mezoregionu Wyżyny Katowickiej. Jest to region geomorfologiczny Wyżyny Śląskiej. Zbudowany jest z węglonośnych skał karbońskich. Zalegają na nich dolomity i wapień środkowego triasu. Region ten jest silnie zurbanizowany i uprzemysłowiony, a występujące tu złoża węgla kamiennego polegają eksploatacji górniczej.

Zgodnie ze Szczegółową Mapą Geologiczną Polski ark. 943 – Katowice (M-34-63-A) i ark. 942 Zabrze (M-34-62-B) podłoże terenu w obszarze planu w całości budują utwory Karbonu Górnego. Litologicznie wykształcone w postaci mułowców i iłowców z przewarstwieniami piaskowców oraz węglem kamiennym – seria mułowcowa (westwal dolny).

Na przedmiotowym terenie nie występują obszary zagrożone osuwiskami i obszary osuwisk (według danych Systemu Osłony Przeciwosuwiskowej (źródło Adaptacja i uaktualnienie Opracowania ekofizjograficznego podstawowego (...)) [1.2.1]).

Warunki górnicze

Teren objęty projektem planu położony jest w zasięgu dwóch udokumentowanych złóż węgla kamiennego:

1. Kleofas nr 321 (północny fragment obejmujący obszary zabudowy w rejonie ulic Szeligiewicza i Wita Stwosza)
2. Wujek nr złoża 323 (cały pozostały teren)

Granice planu położne są w granicach obszaru górniczego „Katowice – Brynów” oraz terenu górniczego „Katowice – Brynów – Ligota”. Granica obszaru i terenu górniczego pokrywa się z granicą złoża węgla kamiennego Wujek. Aktualnie w podłożu terenu nie jest prowadzona eksploatacja.

Dodatkowo w obszarze planu znajduje się złożo surowców ilastych ceramiki budowlanej Brynów.

5.1.3. Warunki hydrogeologiczne

Zgodnie z przyjętą regionalizacją hydrogeologiczną Polski według Paczyńskiego (1993) [1.2.11], obszar Katowic znajduje się w makroregionie centralnym (c), regionie XII śląsko-krakowskim, subregionie górnośląskim XII2.

Na terenie Katowic występują cztery piętra wodonośne: czwartorzędowe, neogeńskie, triasowe i karbońskie. Na obszarze opracowania występuje tylko czwartorzędowe i karbońskie piętro wodonośne.

Teren objęty planem zlokalizowany jest poza udokumentowanymi Głównymi Zbiornikami Wód Podziemnych. Najbliżej położony jest GZWP nr 331 „Dolina Kopalna rzeki Górna Kłodnica”, oddalony o ok. 2,6 km na południowy - zachód od granic terenu objętego projektem miejscowego planu.

Jednolite części wód podziemnych (JCWPd)

Przedmiotowy teren położony jest w zasięgu dwóch jednolitych części wód podziemnych (JCWPd). Południowa część obszaru planu (na południe od ul. Parkowej) znajduje się w obszarze dorzecza Odry, region wodny Górnej Odry i pozostaje w zasięgu JCWPd 129 (kod PLGW6000129). Zgodnie z planem gospodarowania wodami obszaru dorzecza Odry przedmiotowa JCWPd posiada słaby stan ilościowy oraz dobry stan chemiczny, a osiągnięcie celów środowiskowych jest zagrożone.

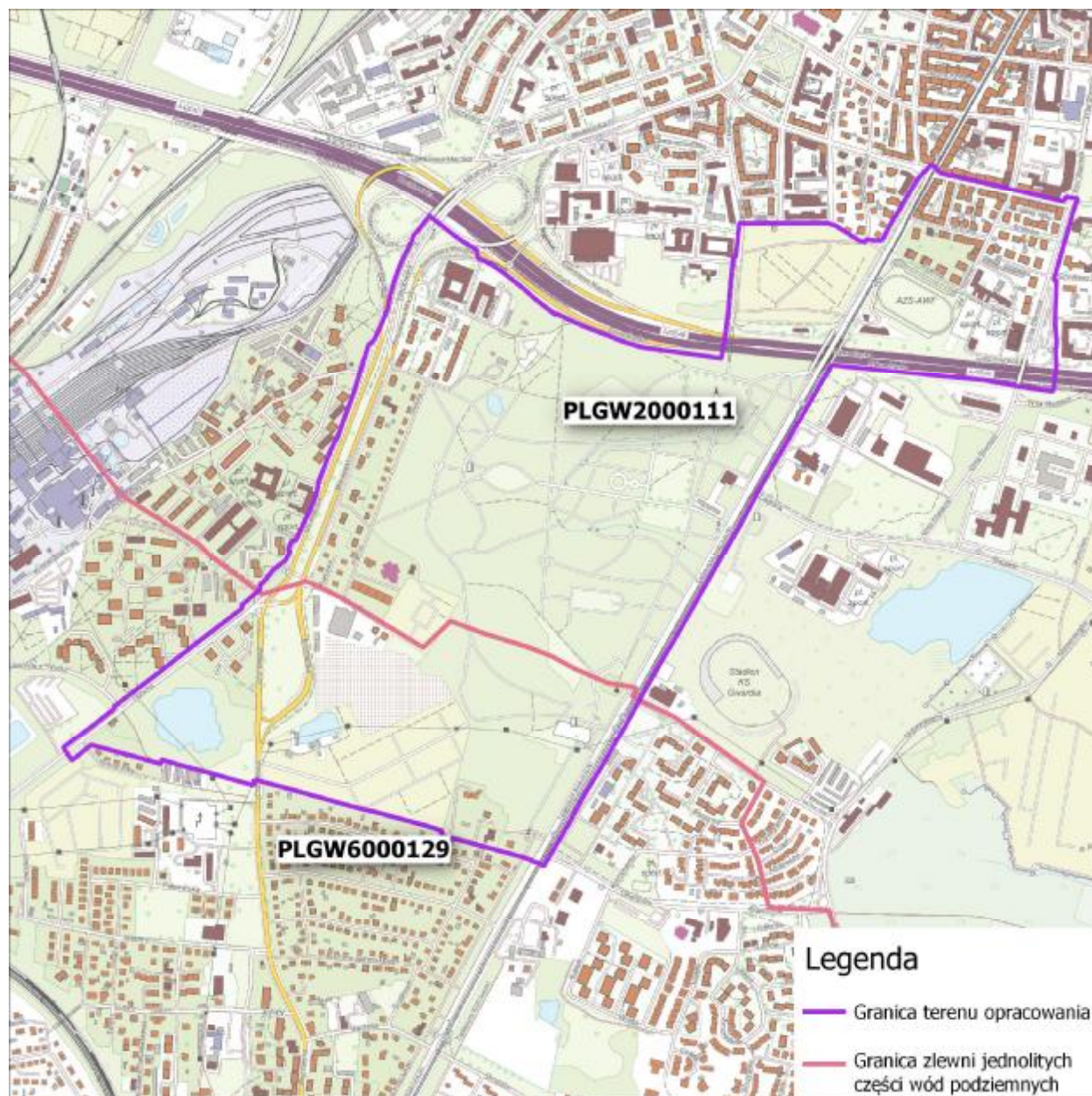
Jako cele środowiskowe przyjęto dobry stan chemiczny i mniej rygorystyczny cel ochrona stanu ilościowego przed dalszym pogarszaniem.

JCWPd przeznaczona została do poboru wodny na potrzeby zaopatrzenia ludności w wodę i dostarcza średnio powyżej 100 m³ wody na dobę.

Północna część obszaru planu położna jest w regionie wodnym Małej Wisły obszar dorzecza Wisły i pozostaje w zasięgu JCWPd 111 (PLGW2000111). Przedmiotowa JCWPd charakteryzuje się słabym stanem ilościowym i słabym stanem chemicznym, a osiągnięcie celów środowiskowych jest zagrożone.

JCWPd przeznaczona została do poboru wody na potrzeby zaopatrzenia ludności w wodę i dostarcza średnio powyżej 100 m³ wody na dobę.

Jako cele środowiskowe dla stanu chemicznego przyjęto dobry stan i mniej rygorystyczny cel dla parametru NO₃ (ochrona stanu przed dalszym pogarszaniem). W przypadku stanu ilościowego jako cel środowiskowy przyjęto ochronę stanu ilościowego przed dalszym pogarszaniem.



Rysunek nr 2 Mapa jednolitych części wód podziemnych

5.1.4. Wody powierzchniowe

Przez teren objęty planem przebiega dział wodny I rzędu rozdzielający dorzecze Wisły i Odry. Dział ma przebieg zbliżony do równoleżnikowego i wyznaczony został na wysokości wzgórza Beaty.

Północna część obszaru planu obejmująca znaczną część parku położna jest w zlewni Rawy przepływającej przez centrum Katowic. Zlewnia została zurbanizowana i przekształcone zostały w niej warunki wodne, nie stanowi więc ona podstawy drenażu dla omawianego terenu.

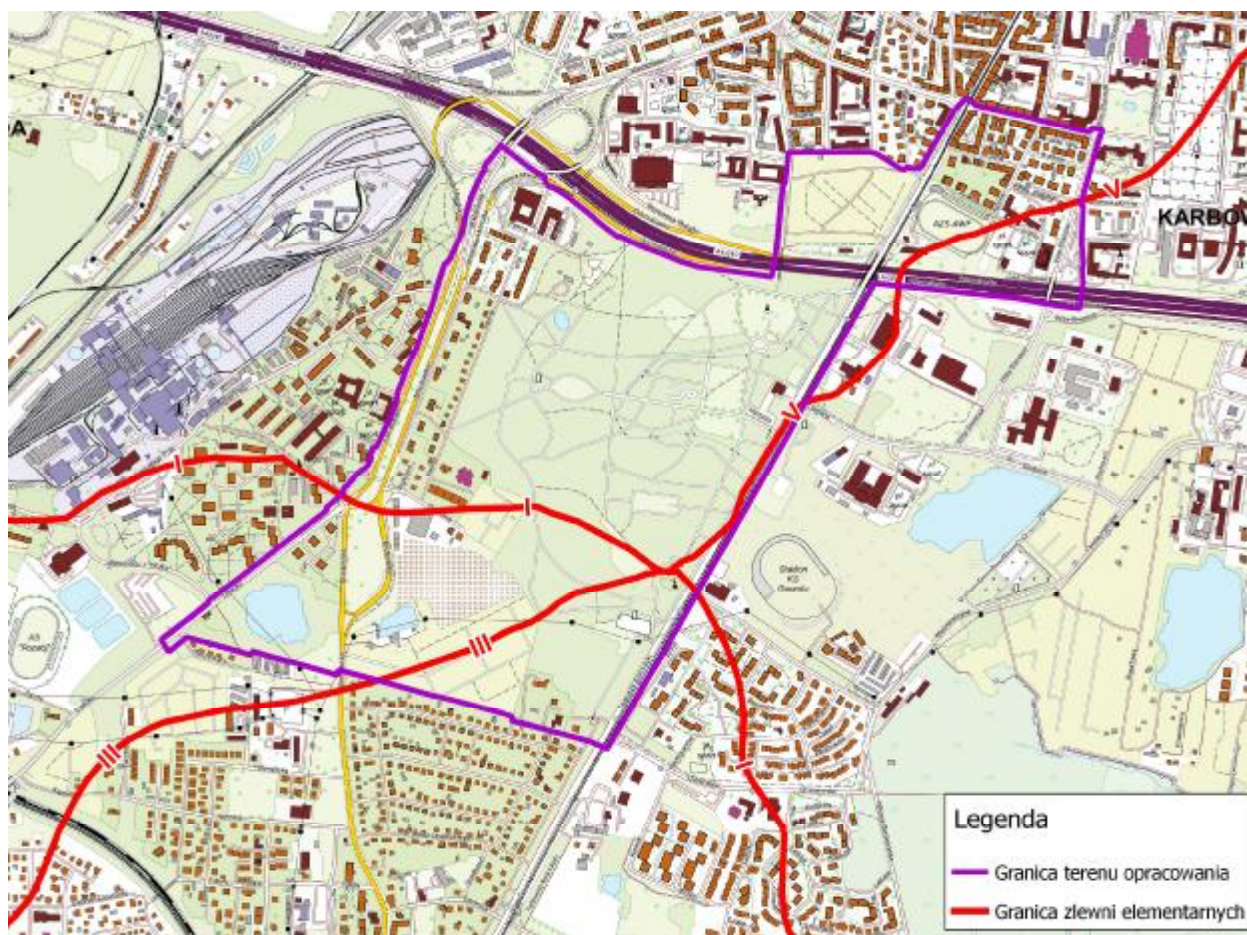
Jedynie niewielki fragment w północno – wschodniej części omawianego terenu znajduje się w zlewni V rzędu Potoku Leśnego (prawostronnego dopływu rzeki Rawy).

Południowa część (znajdująca się w dorzeczu Odry) podzielona jest na dwie zlewnie. Część południowo – zachodnia wraz ze zbiornikiem wodnym (dawnym wyrobiskiem) znajduje się w zlewni III rzędu cieką Kokociniec. Ma on swoje źródła w okolicy ul. Szadoka w Ligocie i jest dopływem rzeki Kłodnicy.

Niewielki fragment w południowo – wschodniej części omawianego terenu położny jest w zlewni rzeki Kłodnicy – prawostronnego dopływu rzeki Odry.

W granicach planu brak jest naturalnych zbiorników wodnych. Jedyne znajdujące się tu zbiorniki są pochodzenia antropogenicznego i jest to zalane wyrobisko znajdujące się w rejonie ulic Ligockiej i Brynowskiej oraz zbiornik na terenie byłej cegielni przy ul. Brynowskiej (za Kauflandem).

Na terenie parku znajdują się sztuczne zbiorniki wodne, pełnią one funkcję krajobrazową. Posiadają one jednak uszczelnione dno i zasilane są wodą z sieci w związku z czym nie mają znaczenia dla warunków hydrologicznych omawianego terenu.



Rysunek nr 3 Mapa zlewni wód powierzchniowych

Jednolite części wód powierzchniowych

Jak wspomniano w poprzedniej części opracowania przedmiotowy teren znajduje się w obszarze dwóch dorzeczy Odry i Wisły.

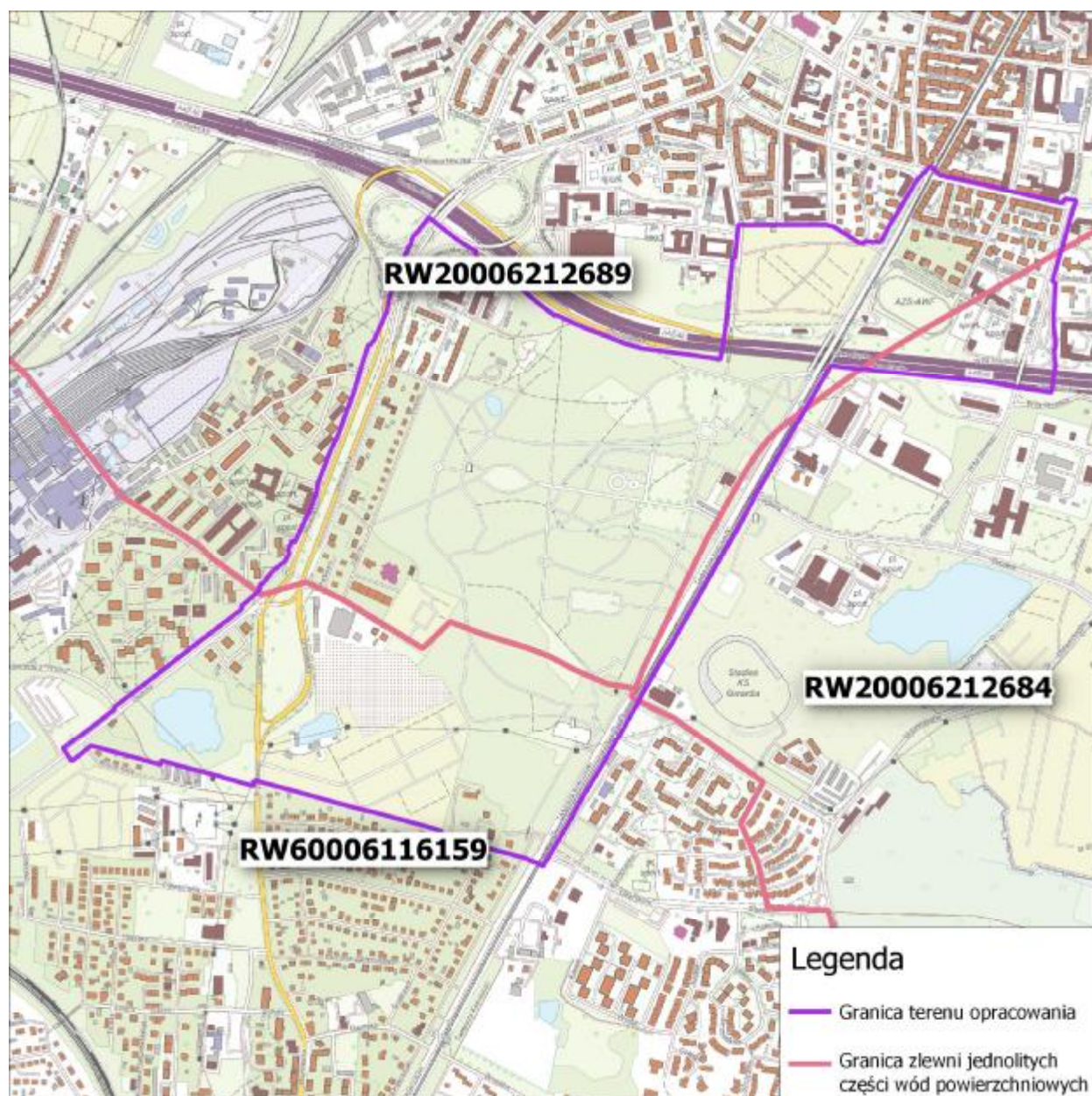
Północna część terenu położona jest w obszarze dorzecza Wisły i zgodnie z planem gospodarowania wodami na obszarze dorzecza znajduje się w zasięgu jednolitej części wód powierzchniowych o kodzie RW20006212689 (Rawa). Przedmiotowa silnie zmieniona część wód charakteryzuje się złym potencjałem, a osiągnięcie celów środowiskowych jest zagrożone.

Jako cele środowiskowe przyjęto dla JCWP dobry potencjał ekologiczny i dobry stan chemiczny. Dla JCWP przyjęto odstępstwo. Ze względu na brak możliwości technicznych i dysproporcjonalne koszty przyjęto przedłużenie terminu osiągnięcia celu do 2027r.

Niewielka część terenu położona na wschód od stadionu AWF znajduje się w zasięgu JCWP o kodzie RW 20006212684 (Potok Leśny). Naturalna część wód charakteryzuje się złym stanem, a osiągnięcie celów środowiskowych jest zagrożone. Dla przedmiotowej jednolitej części wód przyjęto odstępstwo – przedłużenie terminu osiągnięcia celu do 2021r. Jako cele środowiskowe przyjęto dobry stan ekologiczny i dobry stan chemiczny.

Południowa część obszaru planu położona w dorzeczu Odry znajduje się w zasięgu jednolitej części wód powierzchniowych o kodzie RW60006116159 (Kłodnica od Promnej bez). Zgodnie z ustaleniami planu gospodarowania wodami w obszarze dorzecza Odry przedmiotowa naturalna część wód posiada zły stan a osiągnięcie celów jest zagrożone.

Jako cele środowiskowe przyjęto dla JCWP dobry stan ekologiczny i dobry stan chemiczny. Ze względu na brak możliwości technicznych i dysproporcjonalne koszty przyjęto przedłużenie terminu osiągnięcia celu do 2027r.



Rysunek nr 4 Mapa jednolitych części wód powierzchniowych

5.1.5. Warunki klimatyczne

Według klasyfikacji klimatyczno-rolniczej opracowanej przez Gumińskiego (1948), obszar zlokalizowany w granicach administracyjnych Katowic, a więc i teren objęty projektem miejscowego planu, położony jest w dzielnicy XV (dzielnica częstochowsko-kielecka).

Obok uwarunkowań naturalnych na klimat i warunki arosanitarne obszaru opracowania oraz terenów sąsiednich wpływa również gospodarcza działalność człowieka wpływająca m.in. ma ona wpływ na zmianę stosunków termicznych, prędkości wiatrów, natężenia promieniowania słonecznego oraz stanu sanitarnego powietrza atmosferycznego.

Zasadniczy wpływ na kształtowanie się warunków klimatycznych na terenie miasta wywierają masy powietrza oceanicznego, przynieszone przez dominujące wiatry z sektora zachodniego. Łącznie z sektora zachodniego napływa ponad 50% mas powietrza, natomiast z kierunku: południowo-zachodniego oraz północno-zachodniego odpowiednio: ok. 20% i 10%.

Duża wilgotność mas powietrza napływających wraz z wiatrami zachodnimi znad Oceanu Atlantyckiego sprzyja tworzeniu się zachmurzenia, a tym samym opadów. Średnie roczne sumy opadów atmosferycznych wynoszą ok. 723 mm. Najwyższe opady notuje się w lipcu, z kolei najmniejsze występują w lutym i marcu. Średnia liczba dni z mgłą w roku wynosi 55 dni, średni czas zalegania pokrywy śnieżnej – 60 dni w roku, czas trwania okresu wegetacyjnego – 210-220 dni.

Obszar Katowic charakteryzuje się łagodnymi stosunkami termicznymi, na co wpływ ma niewątpliwie lokalizacja w obrębie miejskiej wyspy ciepła. Średnia roczna temperatura powietrza wynosi około 7,9°C. Średnia miesięczna temperatura najcieplejszego miesiąca, lipca, kształtuje się na poziomie około 17,8°C, a w najchłodniejszym miesiącu, styczniu, wynosi około - 2,3°C [1.2.1].

Klimat przedmiotowego terenu nie wyróżnia się zbyt od warunków panujących w mieście. Modyfikowany jest jedynie przez lokalne topoklimaty.

Warunki arosanitarne

Warunki arosanitarne są kształtowane przez lokalne źródła emisji zanieczyszczeń. W omawianym terenie największy wpływ na jakość powietrza mają źródła liniowe w postaci dróg. Głównymi ciągami będącymi źródłem emisji są Aleja Górnośląska (autostrada A4) oraz ulice Mikołowska i Kościuszki.

Monitoring stanu powietrza atmosferycznego prowadzony jest przez Wojewódzki Inspektorat Ochrony Środowiska w oparciu o sieć punktów pomiarowych. W granicach miasta znajdują się dwa punkty pomiarowe pierwszy z nich położony jest przy ul. Plebiscytowej i określa on stan powietrza w rejonie autostrady A4, której fragment znajduje się w granicach terenu objętego planem. Drugi punkt pomiarowy znajduje się w rejonie ul. Kosshuta i jest on reprezentatywny dla stanu powietrza atmosferycznego w granicach miasta.

Wyniki pomiarów przedstawione w tabeli poniżej wykazują iż w rejonie przebiegu autostrady A4 występują podwyższone wartości tlenków azotu, które to przekraczają w tym rejonie wartość dopuszczalną. Przekroczone są również wartości dopuszczalne pyłu zawieszonego.

Analizując poziom stężeń uzyskanych na stacji pomiarowej przy ul. Kossutha można stwierdzić, iż stężenia analizowanych substancji są niższe i nie przekraczają wartości dopuszczalnych określonych

w obowiązującym ustawodawstwie (tj. Rozporządzeniu Ministra Środowiska z dnia 24 sierpnia 2012 tekst jedn. Dz. U. 2021 poz. 845).

Aktualny stan jakości powietrza (godnie z informacjami publikowanymi na stronie WIOŚ)

Lokalizacja	Średnie stężenie w 2020 roku [$\mu\text{g}/\text{m}^3$]							
	SO ₂ dwutlenek siarki	NO ₂ dwutlenek azotu	NO _x tlenki azotu	NO tlenek azotu	CO ozon	O ₃ ozon 8h	PM10 pył zawieszony PM10	PM2,5 pył zawieszony PM2,5
ul. Plebiscytowa /A4	–	47	141	62	454	–	34	23
ul. Kossutha	7,1 (poz. dop. 20 $\mu\text{g}/\text{m}^3$)	24 (poz. dop. 40 $\mu\text{g}/\text{m}^3$)	37 (poz. dop. 30 $\mu\text{g}/\text{m}^3$)	9	–	42	29 (poz. dop. 40 $\mu\text{g}/\text{m}^3$)	– (poz. dop. 25 $\mu\text{g}/\text{m}^3$)

Generalnie jak wykazały to pomiary prowadzone przez WIOŚ, źródła komunikacyjne mogą powodować przekroczenia dopuszczalnych poziomów substancji w powietrzu. W obrębie planu drogami związanymi z wysokim natężeniem ruchu pojazdów są (poza autostradą A4) ulice Mikołowska, T. Kościuszki oraz Brynowska i Ligocka. Najgorsze warunki występować będą w godzinach wysokiego natężenia ruchu, a więc w godzinach porannych dojazdów do miejsc pracy i nauki oraz powrotów do miejsc zamieszkania. Najwyższe stężenia występują w bezpośrednim sąsiedztwie ciągów komunikacyjnych.

W obrębie terenu planu ogrzewanie budynków odbywa się w oparciu o sieć ciepłowniczą. Emisja związana ze spalaniem paliw w celach grzewczych obszaru planu generalnie nie dotyczy. Niemniej jednak warunki sanitarne kształtowane są również przez czynniki zewnętrzne. Zanieczyszczenia nawiewane są z terenów położonych w centrum miasta a nieuzbrojonych w sieć ciepłowniczą.

Ze względu na aktualne zagospodarowanie terenu oraz wysoki udział terenów biologicznie czynnych problem zanieczyszczeń ze źródeł przemysłowych tu nie występuje.

W opracowanym na potrzeby miejscowego planu opracowaniu ekofizjograficznym wskazano dwa główne korytarze przewietrzania:

- o układzie wschód-zachód (układ równoleżnikowy) łączący centralną część opracowania (Park im. Tadeusza Kościuszki) i dalej w kierunku wschodnim: teren dawnego stadionu KS Gwardia, Stawu Grunfeld oraz teren Katowickiego Parku Leśnego i dalej teren Lotniska Katowice – Muchowiec,
- o układzie wschód-zachód (układ równoleżnikowy) łączący centralną część opracowania (Park im. Tadeusza Kościuszki), obszar ogrodów działkowych (ROD Wyzwolenie), obszar pomiędzy ulicami Ligocką i Brynowską i dalej teren Klubu Sportowego Rozwój Kopalni Wujek w Katowicach wraz z otaczającymi terenami biologicznie czynnymi.

Sam park Kościuszki ze względu na gęste zadrzewienie nie może być korytarzem przewietrzania. W granicach przedmiotowego terenu nie wyznaczono innych korytarzy. W granicach planu utrzymane zostały zagospodarowania tworzące (zgodnie z ekofizjografią) oś korytarza.

Siedliska przyrodnicze i szata roślinna

Zgodnie z podziałem Polski na regiony geobotaniczne według Matuszkiewicza (2008a) [1.2.17] obszar planu jest zlokalizowany w zasięgu następujących jednostek:

- Prowincja Środkowoeuropejska,
- Podprowincja Środkowoeuropejska Właściwa,
- Dział Wyżyn Południowopolskich (C),
- Kraina Górnośląska (C.3.),
- Okręg Górnośląski Właściwy (C.3.1.),
- Podokręg Bytomsko-Mysłowicki (C.3.1.n).

Do potencjalnej roślinności naturalnej terenu objętego projektem MPZP zaliczają się zbiorowiska grądów subkontynentalnych *Tilio-Carpinetum*, a w części południowo-wschodniej łągów wiązowo-jesionowych *Ficario-Ulmetum minoris* (Matuszkiewicz 2008b) [1.2.18].

Pierwotna roślinność obecnie w granicach opracowania nie występuje, a cały obszar został w przeszłości silnie antropogenicznie przekształcony i wpływy antropogeniczne wciąż silnie się tu zaznaczają, nie sprzyjając wykształcaniu się naturalnych zbiorowisk roślinnych. Niewielkie płaty roślinności nieurządzonej w granicach opracowania mają charakter raczej ubogich, wtórnych zbiorowisk na terenach wcześniej przekształconych. Nawet stosunkowo naturalne płaty roślinności, jak np. Staw przy Ligockiej pozbawione są szaty roślinnej nawiązującej do pierwotnej, a raczej będącej efektem wtórnej sukcesji rozpoczętej silnym wpływem antropopresji. Poza tym znaczna część omawianego obszaru pozostaje zagospodarowana i praktycznie pozbawiona szaty roślinnej, z wyjątkiem może zieleni urządzonej i roślinności ruderalnej. Największym obszarem zieleni w granicach opracowania pozostaje Park Kościuszki. Rzecz jasna szata roślinna parku jest silnie przekształcona i kształtowana ręką człowieka, stąd nie można klasyfikować jej do jakichkolwiek zbiorowisk powiązanych z roślinnością potencjalną, niemniej skład drzewostanu parku, a także bardziej wilgotne obszary parku mogą w pewien sposób nawiązywać do roślinności pierwotnej. Z całą stanowczością należy jednak stwierdzić, że obecna zielen parkowa dalece odbiega od wszelkiego rodzaju naturalnych płatów roślinności i pełni funkcję głównie użytkową, choć nie pozbawioną znaczenia biocenotycznego. W drzewostanie oprócz gatunków rodzimych spotkamy też liczne gatunki obcego pochodzenia, które znalazły się tu w wyniku sztucznych nasadzeń (np. klon jesionolistny *Acer negundo*, platan klonolistny *Platanus x hispanica*, jarzęb szwedzki *Sorbus intermedia*). Ogólnie w terenie, zwłaszcza na terenach niezagospodarowanych zaznacza się udział obcych gatunków inwazyjnych, takich np. jak rdestowce *Reynoutria* sp.

Na brzegach zbiorników wodnych obecnych w terenie wykształcać się może roślinność szuwarowa, na którą w omawianym przypadku składa się praktycznie wyłącznie szuwar trzcinowy *Phragmitetum australis*.

Teren opracowania położony jest w północnej, w zdecydowanej większości silnie zurbanizowanej części miasta. Jednak z wyjątkiem infrastruktury drogowej, położonej na jego zachodnich, północnych i wschodnich fragmentach, jego granice obejmują przede wszystkim obszar niezagospodarowany, pokryty zielenią nieurządzoną oraz teren zbiornika wodnego wraz z roślinnością nabrzeżną.

Na florę obszaru opracowania składają się przede wszystkim pospolite i częste gatunki roślin. Zarówno kwerenda materiałów archiwalnych, jak i wizja terenowa, nie wykazały na omawianym terenie stanowisk gatunków roślin lub grzybów chronionych i/lub zaliczanych do zagrożonych wyginaniem.

Fauna

Skład fauny na opisywanym terenie determinowany jest przez występujące tu siedliska. W obszarze opracowania dominuje więc głównie fauna synantropijna, związana z siedliskami antropogenicznymi, typowymi dla miast. Będą to głównie pospolite gatunki ptaków, takie jak sroka *Pica pica*, gołąb miejski *Columba livia* forma *urbana*, czy jerzyk *Apus apus*.

Nieco większą różnorodnością biologiczną odznaczają się będą tereny zieleni, zwłaszcza dość rozległy Park Kościuszki, choć i tu na faunie składają się głównie gatunki typowo miejskie. Ponownie duży udział będą miały ptaki: bogatki *Parus major*, sójki *Garrulus glandarius*, pierwiosnki *Phylloscopus collybita*, kowaliki *Sitta europaea*. Wartym odnotowania jest fakt występowania w parku dzięcioła zielonosiwego *Picus canus*.

Na terenach niezagospodarowanych położonych w obszarze planu (w tym wokół istniejącego wyrobiska przy ul. Ligockiej) mogą pojawiać się tu większe ssaki, takie jak lis *Vulpes vulpes*, dzik *Sus scrofa* i sarna *Capreolus capreolus*. Zwierzęta migrują z terenów leśnych położonych na wschód i południe od granic obszaru planu.

Występować tu też mogą drobne ssaki: gryzonie, krety *Talpa europaea* i jeże *Erinaceus* spp., wiewiórki (*Sciurus vulgaris*) a także nietoperze, które chętnie wykorzystują tereny nad zbiornikami wodnymi jako żerowiska. Dla większych ssaków barierę stanowią mogą zurbanizowane tereny przyległe i otaczająca teren sieć drogowa, niemniej w okresach zmniejszonego ruchu pojazdów i ograniczonej penetracji terenu przez ludzi, zwłaszcza w godzinach nocnych.

5.1.6. Walory krajobrazowe i kulturowe

Teren objęty miejscowym planem zagospodarowania położony jest w granicach miasta Katowice. Obejmuje on obszar położony na południe od ścisłego centrum miasta. Dominującym zagospodarowaniem w omawianych granicach są tereny biologicznie czynne. Obszary zabudowy stanowią niewielkie fragmenty na obrzeżach terenów zielni urządzonej. Jedynie budynki w rejonie ulicy Szeligiewicza to zabudowa o charakterze miejskim.

Walory krajobrazowe związane są głównie z terenami biologicznie czynnymi. Najwyższe walory reprezentuje obszar w granicach parku im. T. Kościuszki. Układ kompozycyjny parku wraz z elementami małej architektury tworzą niepowtarzalne kompozycje w granicach miasta. Dodatkowym atutem jest istniejąca rzeźba terenu wraz ze wzgórzem Beaty wyniesionym na wysokość 334,5 m npm. Sam park stylistyką nawiązuje do parków angielskich. Pod względem układu przestrzennego oraz ze względu na różnorodność gatunków jest on najcenniejszym i najbardziej malowniczym terenem miasta. W jego granicach rośnie około 100 gatunków i odmian drzew i krzewów.

Park zmienia się w zależności od pory roku, zachwyca barwami w okresie wiosennym w czasie kwitnienia azalii, różaneczników i wiśni piłkowanych. Jesienią przebarwiają się liście tworzą tu mozaikę kolorów.

Park im Tadeusza Kościuszki wpisany jest do rejestru zabytków pod nr A/1515/93 z 26.02.1993.

Podobny charakter mają istniejące w obszarze planu ogródki działkowe, charakteryzujące się bogatą bazą materiału roślinnego. Tereny te są wyodrębnione z terenów przyległych, więc patrząc na nie z zewnątrz nie przedstawiają szczególnych walorów. Sytuacja zmienia się w momencie wejścia w obręb ogródków, zagospodarowane barwne powierzchnie zielone z licznymi gatunkami ozdobnymi stanowią niejednokrotnie ciekawe kompozycje przestrzenne.

Inny charakter mają tereny zabudowy w rejonie ul. Szeligiewicza. Część z nich zlokalizowana wzdłuż ul. Kościuszki i Szeligiewicza to budynki zabytkowe z układem zamykającym tereny zielone w środku istniejącej zabudowy. Same budynki wraz z układem urbanistycznym i terenami zagospodarowanymi wokół nich stanowią miejsce o ciekawym charakterze.



Zdjęcie nr 8 Park im. T. Kościuszki zakątek w zachodniej części

5.1.7. Zasoby przyrodnicze i ich ochrona prawna

Na terenie położonym w granicach projektu miejscowego planu zagospodarowania przestrzennego nie ustanowiono obiektów objętych ochroną prawną w rozumieniu *Ustawy o ochronie przyrody*.

Najbliżej położonym obiektem chronionym jest drzewo objęte ochroną w formie pomnika przyrody odległy o ok. 0,33 km w kierunku północnym.

5.1.8. Powiązania przyrodnicze terenu z obszarami otaczającymi

Teren objęty projektem miejscowego planu zagospodarowania przestrzennego położony jest poza wyznaczonymi korytarzami ekologicznymi [1.2.21].

Z uwagi na dość intensywne zagospodarowanie w granicach opracowania, funkcje korytarzowe tego obszaru są silnie ograniczone. Wpływa na to także gęsta sieć dość ruchliwych dróg w tym rejonie z autostradą A4 na czele. Liczne bariery i niewielka powierzchnia terenów niezagospodarowanych nie sprzyjają migracji, choć powierzchnie biologicznie czynne, takie jak niewielkie płyty zieleni nieurządzonej, czy parki mogą pełnić rolę przystanków w migracji, umożliwiając mimo wszystko pewną łączność ekologiczną w tym rejonie.

5.2. Istniejące zagrożenia środowiska, a jego odporność na degradację i zdolność do samoregeneracji

Z problemem odporności środowiska na degradację wiąże się ściśle ocena jego zdolności do regeneracji. Zdolność do regeneracji najczęściej jest wyrażana długością czasu, jaki upływa między momentem ustania działania czynników odkształcających środowisko, a powrotem środowiska do stanu, który występował przed rozpoczęciem działania tych czynników. Uzupełniającym miernikiem jest różnica stanów środowiska w punkcie „początkowym” (przed oddziaływaniem) i końcowym („po regeneracji”), ponieważ środowisko rzadko wraca do stanu w pełni zgodnego ze stanem wyjściowym.

Tempo regeneracji ekosystemów zależy od wielu czynników. Wpływa na nie między innymi charakter naturalnych siedlisk, które tu niegdyś występowały oraz od stopnia przekształcenia pierwotnego środowiska. Generalnie można stwierdzić, że im wyższa jest odporność środowiska, tym większe są także jego możliwości regeneracyjne.

Środowisko terenu objętego opracowaniem w związku z wieloletnią działalnością człowieka uległo silnym i praktycznie nieodwracalnym przekształceniom. Obecnie do głównych antropogenicznych oddziaływań i zagrożeń środowiska przedmiotowego obszaru należą:

- przekształcenia powierzchni ziemi, środowiska gruntowego i biocenoz,
- zanieczyszczenie gruntu, wód powierzchniowych i podziemnych,
- zanieczyszczenie powietrza,
- emisja hałasu,
- promieniowanie niejonizujące.

Przekształcenia powierzchni ziemi i środowiska gruntowego

Jednym z najbardziej widocznych przejawów przekształcenia środowiska naturalnego są zmiany w ukształtowaniu powierzchni ziemi oraz przeobrażeniu szaty roślinnej. W granicach opracowania roślinność rzeczywista zdecydowanie odbiega dalece od potencjalnego stanu naturalnego.

Trwale i praktycznie nieodwracalne przekształcenia powierzchni ziemi mają miejsce przede wszystkim na obszarach zabudowanych oraz w rejonach infrastruktury komunikacyjnej, gdzie powierzchnie biologicznie czynne były niwelowane i zajmowane na rzecz zabudowań oraz powierzchni utwardzonych i szczelnych. Ograniczanie powierzchni biologicznie czynnych związana jest z utratą naturalnej retencji wód oraz z degradacją pokrywy glebowej.

Omawiany teren w znacznej części stanowią obszary biologicznie czynne. Ograniczenia związane z zabudową powierzchni ziemi mają tu niewielki wpływ. Tereny utwardzone ograniczają się do ścieżek i niewielkich części terenu gdzie wprowadzone są elementy małej architektury.

W tej części terenu przekształcenie powierzchni ziemi ma związek z eksploatacją kopalni. Skutkiem odkrywkowej eksploatacji jest istniejące wyrobisko w południowo-zachodniej części terenu. Podziemne wydobywanie węgla natomiast powoduje osiadanie terenu oraz zmiany kierunku spływu wód.

Rejon północny poza obszarem Parku Kościuszki określono jako tereny, na których stwierdzono istotne skutki dla środowiska na terenach zainwestowanych oraz przewidzianych do inwestycji. Południowa i centralna część przedmiotowego rejonu miasta Katowice jest w zasięgu odkształceń I stopnia prognozowanych do końca koncesji. Nieczynny Osadnik 2 zlokalizowany przy rejonie skrzyżowania ulicy Ligockiej i Dziewięciu z Wujka oraz fragment ulicy Ligockiej wraz z zabudową leży w granicach odkształceń II.

W południowo-zachodniej części Parku Kościuszki (w sąsiedztwie skrzyżowania ulicy Kościuszki z Zgrzebnioka) odnotowano występowanie deformacji nieciągłych – zapadliska.

Na terenie objętym opracowaniem planu miejscowego nie można wykluczyć możliwości występowania drgań podłoża spowodowanych wstrząsami parasejsmicznymi.

Stopień wyeksploatowania złoża „Wujek” do chwili wstrzymania wydobywania, nie wyczerpuje w całości już rozpoznanych i udokumentowanych zasobów węgla kamiennego w tym regionie. Nie można wykluczyć także możliwości dalszej eksploatacji nie eliminując metod wydobywania innych niż dotychczas stosowane systemy ścianowe.

Północna część przedmiotowego terenu znajduje się w zasięgu wpływu płytkiej eksploatacji górniczej związanej z prowadzeniem w XIX w. Wydobywanie odbywało się systemem z zawałem stropu na głębokości 60 m p.p.t. Aktualnie obszar ten zajmuje głównie infrastruktura mieszkalna oraz drogową. W tej części został także wyznaczony obszar filaru ochronnego dla ulic (w tym m.in. dla odcinka ulicy Wita Stwosza i Bratków). Filar ochronny dla obiektów budowlanych śródmieścia Katowic został ustanowiony w 1964 roku w związku z koniecznością skoordynowania eksploatacji górniczej pod śródmieściem Katowic, na styku oddziaływania sąsiadujących kopalń. Wyżej wymieniony filar ochronny usytuowany jest w północno-wschodniej części obszaru górniczego „Katowice – Brynów”.

W północnej części omawianego terenu znajdują się liczne nieczynne (zlikwidowane) wyrobiska udostępniające (szyby, szybiki górnicze). Z uwagi na upływ czasu kopalnia nie posiada jednoznacznych informacji o sposobie likwidacji tych wyrobisk, a lokalizacja ich jest orientacyjna. Dla obszaru usytuowanego w granicach terenu pogórniczego po zlikwidowanej KWK „Katowice-Kleofas” warunki geologiczno-górniczne określa Wyższy Urząd Górniczy w Katowicach.

Przedstawione warunki geologiczno-górniczne mają charakter informacji ogólnej i nie mogą być traktowane jako ostateczne uzgodnienie na potrzeby projektowanych inwestycji budowlanych.

W przypadku projektowania tego typu inwestycji na terenie będącym przedmiotem opiniowania planu miejscowego, konieczne jest każdorazowe uzyskanie przez inwestora warunków geologiczno-górnictwowych od przedsiębiorcy górniczego.

Zanieczyszczenie gruntu, wód powierzchniowych i podziemnych

Przyczyną zmian chemizmu gruntów czy wód są zanieczyszczenia przenikające z powietrza atmosferycznego, a także dostające się do nich wraz opadami atmosferycznymi. Do niekorzystnych z przyrodniczego punktu widzenia procedur jest także zaśmiecanie powierzchni zielonych. Grunty wzdłuż dróg na terenie opracowania są również narażone na zasolenie.

W granicach planu najbardziej odczuwalne oddziaływania związane ze splotem zasolonych wód widoczne są w sąsiedztwie ciągów komunikacyjnych. W okresie zimowy drogi, a także chodniki są posypywane solą, która następnie powoduje podwyższone stężenia chlorków w podłożu terenu.

Źródłem degradacji pokrywy glebowej jest również emisja zanieczyszczeń związana z ruchem pojazdów. Związki emitowane w trakcie przejazdu samochodów unoszone są a następnie opadają na tereny położone wzdłuż istniejących dróg. W trakcie wieloletniej eksploatacji istniejących dróg i ulic zanieczyszczenia te kumulują się w środowisku, a następnie wraz z wodami gruntowymi przenoszone są na tereny położone w większych odległościach od źródła zanieczyszczenia.

Innym problemem obserwowanym w omawianym obszarze jest zaśmiecanie terenów biologicznie czynnych. Zjawisko to towarzyszy terenom niezagospodarowanym, gdzie wyrzucane są odpady wielkogabarytowe jak i pozostawiane są mniejsze odpady (w postaci opakowań) stanowiące ślad po bytowaniu człowieka. Terenem poddawanej silnej presji związanej z lokowaniem odpadów w środowisko jest teren wokół wyrobiska przy ul. Ligockiej.

W obszarze planu brak jest zidentyfikowanych źródeł zanieczyszczenia wód podziemnych i powierzchniowych. Omawiany obszar wyposażony jest w systemy kanalizacyjne odprowadzające ścieki oraz zbierające wody opadowe powierzchni szczelnych.

Zanieczyszczenia powietrza atmosferycznego

Z intensyfikacją zabudowy oraz nasileniem ruchu samochodowego bezpośrednio wiąże się problem emisji zanieczyszczeń do powietrza atmosferycznego. Warunki aerosanitarnie na terenie są kształtowane zarówno przez czynniki wewnętrzne, istniejące w granicach opracowania, jak i zewnętrzne, mające źródło poza przedmiotowym terenem.

Ruch samochodowy na przedmiotowym terenie związany jest z ciągami komunikacyjnymi. Planem zostały objęte fragmenty głównych ulic miasta wraz z Aleją Górnośląską. W granicach planu zasadniczo pełnią dwie funkcje. Drogi o znaczeniu lokalnym pełnią funkcję dojazdu do istniejących obiektów znajdujących się w omawianych granicach. Pozostałe drogi prowadzą ruch tranzytowy o znaczeniu lokalnym (tj. są drogami dojazdu do terenów położonych w sąsiedztwie) oraz ponadlokalnym czyli są drogami łączącymi miasto z terenami ościennymi.

Plan przedstawiony do oceny nie wprowadza istotnych zmian w zagospodarowaniu. Zachowana zostaje istniejąca funkcja terenów i nie wprowadza możliwości realizacji dodatkowych liniowych źródeł emisji. Generalnie zapisy planu nie mają większego wpływu na wielkość emisji pochodzącą ze źródeł liniowych.

Poza ruchem samochodowym typowymi źródłami emisji są tereny usługowe i przemysłowe. W omawianych granicach w zasadzie problem ten nie występuje. Usługi są tu powiązane z zabudową mieszkaniową i w zasadzie są one nieuciążliwe dla środowiska. Zabudowa przemysłowa zarówno w granicach objętych planem jak i w bezpośrednim sąsiedztwie nie występuje.

Należy podkreślić, że warunki aerosanitarne charakteryzują się zmiennością w czasie i przestrzeni.

W związku z obserwowaną tendencją do ciągłego wzrostu liczby pojazdów należy się liczyć z tym, że obszary zlokalizowane przy ciągach komunikacyjnych mogą być narażone przy niekorzystnych warunkach atmosferycznych na ponadnormatywne stężenia zanieczyszczeń takich jak NO₂, SO₂, pył, CO, węglowodory alifatyczne i aromatyczne.

Emisja hałasu

Hałas należy do czynników, których bezpośredni wpływ jest ograniczony do czasu jego trwania. Na terenie objętym planem hałas związany jest z głównymi ciągami komunikacyjnymi. Czynnikiem wpływającym na poziom hałasu komunikacyjnego są: natężenie i płynność ruchu, udział pojazdów ciężarowych w strumieniu pojazdów, prędkość strumienia pojazdów, rodzaj nawierzchni, ukształtowanie terenu oraz położenie drogi.

Przedmiotowy teren położony jest w zasięgu oddziaływania głównych arterii miasta. Należąc do nich ulica Mikołowska oraz ulica T. Kościuszki. Dodatkowo klimat akustyczny kształtowany jest przez przebiegającą w północnej części obszaru planu Aleję Górnośląską (autostrada A4). Takie położenie powoduje, iż występują tu podwyższone poziomy hałasu drogowego. Najbardziej niekorzystne warunki występują wzdłuż przebiegu autostrady oraz ul. Mikołowskiej.

Rejonami najbardziej narażonymi na oddziaływanie akustyczne ciągów komunikacyjnych są przede wszystkim tereny bezpośrednio sąsiadujące z nimi oraz zlokalizowana przy nich pierwsza linia zabudowy.

Zgodnie z mapą akustyczną miasta Katowice poziomy hałas w bezpośrednim sąsiedztwie przebiegu autostrady przekraczają 75 dB (dotyczy to zarówno pory dnia jak i nocy). Podobna sytuacja dotyczy ul. Mikołowskiej. W rejonach bezpośrednio sąsiadujących z tymi ciągami występują przekroczenia wartości dopuszczalnych.

Na terenach odsuniętych o około 100 m od głównych dróg w omawianych granicach nie występują przekroczenia.

Hałas w obrębie planu związany jest również z linią tramwajową przebiegającą wzdłuż ul. T. Kościuszki. Najbardziej odczuwalny jest on w bezpośrednim sąsiedztwie przejazdu, w związku z czym najwyższe poziomy hałas występują wzdłuż linii tramwajowej. Emisja na terenach położonych wzdłuż torów nie przekracza 65 dB.

W granicach opracowania problem hałasu przemysłowego nie istnieje. Źródła przemysłowe położone są w znacznych odległościach i nie mają wpływu na klimat akustyczny omawianego terenu.

Jak wskazano powyżej plan zachowuje istniejące funkcje terenu. Ze względu na położenie w terenie w zasięgu głównych ciągów komunikacyjnych miasta należy się spodziewać iż istniejąca tendencja zostanie zachowana. Ograniczenie emisji hałasu może być związane jedynie z postępowem technologicznym.

Niemniej jednak dla ograniczenia oddziaływania akustycznego istniejących i projektowanych źródeł plan wprowadza tereny zieleni izolacyjnej. Zieleni izolacyjna zachowana została w pasie położonym wzdłuż północnej krawędzi autostrady A4, tj na granicy ogródków działkowych i wzdłuż istniejącej infrastruktury stadionu AWF oraz projektowanych terenów usługowo – mieszkaniowych. Odsuwa ona tereny rekreacyjne (chronione akustycznie) od źródła hałasu.

Dla ograniczenia oddziaływania terenów usługowych wprowadzono również tereny zieleni izolacyjnej wzdłuż południowej granicy terenu 8U (na którym aktualnie znajduje się Kaufland) oraz na granicy terenu 1 U przy ul. Pięknej.

Przekształcenia biocenozy

Jednym z najbardziej widocznych przejawów przekształcenia środowiska naturalnego są zmiany w ukształtowaniu powierzchni ziemi oraz przeobrażeniu szaty roślinnej. W granicach opracowania roślinność rzeczywista diametralnie odbiega od potencjalnego stanu naturalnego. Wprowadzenie terenów biologicznie czynne dominują w omawianych granicach, jednak obejmują one tereny zieleni o charakterze wtórnym niejednokrotnie nasadzonym przez człowieka.

Wpływ na istniejący stan biocenozy ma również prowadzona historyczna działalność wydobywcza, która doprowadziła do osiadania terenu. Przekształcenie terenu i degradacja zbiorowisk roślinnych towarzyszyła również eksploatacji odkrywkowej. Wydobywanie kopaliny związane było z usunięciem roślinności i nadkładu kopaliny. Tereny poeksploatacyjne (istniejące wyrobisko) charakteryzuje uboga szata roślinna ze zbiorowiskami synantropijnymi i gatunkami ruderalnymi.

Z kolei podczas budowy ciągów komunikacyjnych (w tym autostrady) oraz w trakcie wprowadzania zabudowy powierzchnia ziemi została przekształcona, a istniejąca roślinność usunięta. Wykonane niwelacje spowodowały bezpowrotną utratę naturalnych zbiorowisk, a w częściach pozostawionych bez zagospodarowania naturalne siedliska nie wykształciły się.

Przekształcenia szaty roślinnej w wyniku kształtowania terenu i związane z budową dróg sprawiło, że powrót lokalnego środowiska do stanu pierwotnego jest praktycznie niemożliwy.

Promieniowanie niejonizujące

Promieniowaniem niejonizującym nazywamy takie promieniowanie, którego energia oddziałuje na każde ciało materialne (w tym także na ciało człowieka) nie powodując w nim procesu jonizacji. Związane jest ściśle ze zmianami pola elektromagnetycznego.

Promieniowanie niejonizujące uważa się obecnie za jedno z poważniejszych zanieczyszczeń środowiska. Promieniowanie powstaje przede wszystkim w wyniku działania sieci i urządzeń elektroenergetycznych, instalacji radiokomunikacyjnych, radionawigacyjnych i radiolokacyjnych oraz

innych instalacji elektrycznych. Negatywny wpływ energii elektromagnetycznej przejawia się tak zwanym efektem termicznym, który, w przypadku silnych źródeł, może powodować zmiany biologiczne (np. zmianę właściwości koloidalnych w tkankach).

Źródła niejonizującego promieniowania elektromagnetycznego oddziałujące na środowisko mogą mieć charakter liniowy lub punktowy. Elektromagnetyczne promieniowanie niejonizujące występuje w zakresie częstotliwości od 1 Hz do 10^{16} Hz. Z punktu widzenia ochrony środowiska istotne znaczenie mają źródła liniowe na przykład linie elektroenergetyczne o napięciu znamionowym wynoszącym 110 kV lub wyższym oraz źródła punktowe, tj. urządzenia emitujące elektromagnetyczne promieniowanie niejonizujące w zakresie częstotliwości 0,1-300 000 MHz, do których należą:

- 1) stacje transformatorowe o napięciu znamionowym powyżej 110 kV,
- 2) urządzenia radiokomunikacyjne, radionawigacyjne i radiolokacyjne.

Intensywny rozwój źródeł pól elektromagnetycznych powoduje zarówno ogólny wzrost poziomu tła promieniowania elektromagnetycznego w środowisku, jak też powiększanie się liczby i powierzchni obszarów o podwyższonym poziomie natężenia promieniowania.

Zagrożenie promieniowaniem niejonizującym może być stosunkowo łatwo wyeliminowane lub ograniczone poprzez zapewnienie odpowiedniej separacji przestrzennej człowieka od pól przekraczających określone wartości graniczne.

Rozporządzenie Ministra Zdrowia z dnia 17 grudnia 2019 r. w sprawie dopuszczalnych poziomów pól elektromagnetycznych w środowisku (Dz.U. 2019 poz. 2448) określa dla terenów przeznaczonych pod zabudowę mieszkaniową odrębną wartość składowej elektrycznej pola elektromagnetycznego 50 Hz w wysokości 1kV/m.

Dla pozostałych terenów, na których przebywanie ludności jest dozwolone bez ograniczeń wymienione wyżej rozporządzenie określa wysokość składowej elektrycznej pola elektromagnetycznego o częstotliwości 50 Hz w wysokości 10 kV/m, natomiast składowej magnetycznej w wysokości 60 A/m.

Dla pól elektromagnetycznych w zakresie częstotliwości 300 MHz do 300 GHz (zakres częstotliwości sieci telefonii komórkowej) dopuszczalna wartość składowej elektrycznej wynosi 7 kV/m, natomiast gęstość mocy $0,1 \text{ W/m}^2$.

W granicach planu linia wysokiego napięcia przebiega w jego południowej części i przechodzi przez tereny pozbawione zabudowy mieszkaniowej. Rysunek planu zawiera wyznaczony graficznie przebieg istniejącej linii elektroenergetycznej wraz z pasem technologicznym. Plan nie wprowadza nowych terenów zabudowy w sąsiedztwie przebiegu linii.

Źródłem promieniowania niejonizującego są również anteny i stacje bazowe telefonii komórkowej. W granicach opracowania obiekty tego typu znajdują się na budynku przy ul. Szeligiewicza oraz na budynku przy ul. Mikołowskiej 100 (budynek COIG S.A.) [1.2.29].

Zapisy planu nie ograniczają realizacji nowych anten sieci komórkowych. Dopuszcza on rozbudowę sieci telekomunikacji i teletechniki stosownie do potrzeb.

5.3. Potencjalne zmiany stanu środowiska w przypadku braku realizacji projektu miejscowego planu zagospodarowania przestrzennego

W stanie istniejącym jedynie niewielka część terenu objęta jest obowiązującymi miejscowymi planami zagospodarowania przestrzennego. Plan przedstawiony do oceny generalnie zachowuje istniejący stan zagospodarowania omawianego terenu. Zachowane zostają istniejące tereny cenne pod względem bioróżnorodności oraz krajobrazowym. Plan nie zmienia istniejącej funkcji Parku im. Tadeusza Kościuszki. Zachowane i chronione zostały przed zabudową ogródki działkowe oraz tereny zieleni urządzonej (w tym pełniące funkcję zieleni izolacyjnej – wzdłuż autostrady). Wyłączone i pozostawione w dotychczasowym użytkowaniu pozostały istniejące zbiorniki wodne wraz z towarzyszącymi im terenami biologicznie czynnymi.

Ustalenia planu wprowadzają na terenie położonym przy ul. Brynowskiej (na północ od Kauflanda) rozwój zabudowy usługowej. Ze względu na istniejący sposób zagospodarowania w obszarze planu oraz niewielkie powierzchnie niezbudowane (a dopuszczone do realizacji nowych zagospodarowań) przyrost zabudowy w wyniku realizacji ustaleń planu będzie niewielki. Wprowadzane usługi nie będą uciążliwe dla środowiska, a ewentualne oddziaływanie będzie miało zasięg lokalny.

Dla istniejących terenów zagospodarowanych plan wprowadza ograniczenia i eliminuje możliwość wprowadzania zabudowy mogącej stanowić dysharmonię w istniejącym sposobie użytkowania terenu.

Poza zasadami ochrony środowiska przedstawiony do oceny projekt planu. ustala także szereg zasad ochrony i kształtowania ładu przestrzennego oraz ochrony krajobrazu.

W przypadku braku realizacji projektu miejscowego planu zagospodarowania przestrzennego, zachowany zostanie aktualny stan planistyczny. Na obszarach, dla których wprowadzono miejscowe plany obowiązywać będą w dalszym ciągu aktualne dopuszczenia i ograniczenia. Oznacza to iż możliwym będzie przekształcenia terenów ogródków działkowych w obszar z zabudową usług ogólnomiejskich wraz z realizacją drogi publicznej (w klasie zbiorczej). Spowoduje to utratę cennych terenów rekreacyjnych miasta. Poza funkcją rekreacyjną ogródki stanowią bazę pokarmową dla licznych zwierząt zamieszkujących miasto (a zwłaszcza dla awifauny). Tereny biologicznie czynne są ważnym elementem naturalnej retencji wód deszczowych. Przekształcenie ich w tereny zabudowy nie tylko zuboży faunę i florę miasta ale wpłynie również na zwiększenie strumienia odprowadzanych wód z powierzchni szczelnych (tj. spowoduje utratę naturalnej retencji powierzchniowej).

Na pozostałych terenach (dla których nie obowiązują miejscowe plany) określenie skutków braku realizacji ustaleń projektu planu jest trudne. Sytuacja taka powoduje bowiem możliwość wprowadzania dowolnych zagospodarowań w omawianym obszarze. Ograniczeniem w tym przypadku są jedynie ustalenia przepisów prawa budowlanego oraz prawa ochrony środowiska. Może to powodować szereg konfliktów społecznych oraz prowadzić do dysharmonii w układzie urbanistycznym miasta.

6. Problemy ochrony środowiska istotne z punktu widzenia realizacji projektowanego dokumentu, w szczególności dotyczące obszarów podlegających ochronie na podstawie ustawy z dnia 16 kwietnia 2004 r. o ochronie przyrody

6.1. Formy ochrony prawnej

6.1.1. Lasy ochronne

Lasy ochronne to obszary leśne podlegające ochronie ze względu na pełnione funkcje, określone w *ustawie o lasach*. Na obszarze objętym projektem miejscowego planu zagospodarowania, jak również w jego sąsiedztwie nie występują lasy ochronne.

6.1.2. Grunty rolne i leśne

Grunty rolne i leśne podlegają ochronie z mocy *ustawy o ochronie gruntów rolnych i leśnych*.

W granicach obszaru planu nie występują grunty rolne, jak również grunty leśne [1.2.7]. Istniejące ogródki działkowe zgodnie z art. 5 ustawy z dnia 13 grudnia 2013 r. o rodzinnych ogrodach działkowych, nie podlegają ochronie przewidzianej w przepisach o ochronie gruntów rolnych i leśnych.

6.1.3. Zasoby wodne

Zasoby wodne podlegają ochronie na mocy ustawy *Prawo wodne* [1.2.8]. Ustawa reguluje gospodarowanie wodami zgodnie z zasadami zrównoważonego rozwoju.

Ochronie podlegają między innymi wody podziemne i obszary ich zasilania. Ochrona ta polega na zmniejszaniu ryzyka zanieczyszczenia tych wód poprzez ograniczenie oddziaływania na obszary ich zasilania oraz na utrzymywaniu równowagi zasobów tych wód.

Przedmiotowy teren położony jest poza zasięgiem udokumentowanych głównych zbiorników wód podziemnych.

Ustalenia planu zachowują istniejące zbiorniki wodne w postaci terenów wód powierzchniowych (ZWS).

W przedstawionym do oceny projekcie planu wprowadzono zapisy służące ochronie wód podziemnych i powierzchniowych. W związku z tym należy przyjąć, że realizacja ustaleń planu nie przyczyni się do znaczącego pogorszenia się ich stanu.

6.1.4. Ustalenia wynikające z warunków korzystania z wód regionu wodnego

Jak wspomniano już wcześniej teren objęty planem położony jest w zasięgu trzech jednolitych części wód powierzchniowych, tj. JCWP o kodzie RW20006212689 (Rawa) i JCWP o kodzie RW 20006212684 (Potok Leśny) – znajdujące się w dorzeczu Wisły oraz JCWP o kodzie RW60006116159 (Kłodnica od Promnej bez) – znajdujące się w dorzeczu Odry.

Dla wszystkich jednolitych części wód osiągnięcie celu środowiskowego jest zagrożone i przyjęte zostały odstępstwa.

Podobna sytuacja dotyczy wód podziemnych północna część znajduje się w zasięgu JCWPd 111 (PLGW2000111) – region wodny Małej Wisły, a południowa w JCWPd nr 129 (kod PLGW6000129) o-obszar dorzecza Odry. Dla obu JCWPd osiągnięcie celów środowiskowych jest zagrożone.

Projekt planu przedłożony do oceny nie wprowadza zagospodarowań mogących stanowić zagrożenie dla wód podziemnych i powierzchniowych. Omawiany obszar uzbrojony jest w sieć kanalizacyjną, a zaopatrzenie w wodę realizowane jest z istniejącej sieci wodociągowej. Istniejąca infrastruktura będzie również podstawą do odprowadzenia ścieków z projektowanych nowych terenów zabudowy.

6.1.5. Złóża kopalin

Udokumentowane złoża kopalin podlegają ochronie na mocy ustawy Prawo Ochrony Środowiska [1.2.2] oraz ustawy Prawo Geologiczne i Górnicze [1.2.7].

W ocenianym projekcie miejscowego planu zagospodarowania uwzględniono występowanie udokumentowanych złóż:

- węgla kamiennego Wujek i Kleofas,
- surowców ilastych ceramiki budowlanej Brynów,

Na rysunku planu wprowadzone zostały również granice:

- obszaru górniczego Katowice-Brynów;
- terenu górniczego Katowice-Brynów-Ligota;

Złóża węgla kamiennego występują pod całym terenem objętym planem, z czego złożo Kleofas obejmuje niewielki fragment północnej części omawianego terenu, natomiast złożo Wujek cały pozostały teren.

Złożo materiałów ilastych obejmuje natomiast teren dawnego wyrobiska w rejonie ul. Brynowskiej.

Miejscowy plan nie wprowadza zapisów ograniczających możliwość prowadzenia eksploatacji podziemnej złóż węgla.

6.1.6. Klimat akustyczny

Klimat akustyczny podlega ochronie na mocy rozporządzenia w sprawie dopuszczalnych poziomów hałasu [1.2.10].

W ramach ustaleń projektu *planu* przewiduje się wprowadzenie jednostek urbanistycznych, które zgodnie z obowiązującym ustawodawstwem będą podlegały ochronie akustycznej. Dopuszczalne poziomy hałasu w środowisku dla poszczególnych obszarów zostały przedstawione w poniższej tabeli.

Tabela nr 1. Dopuszczalne poziomy hałasu w środowisku powodowanego przez poszczególne grupy źródeł hałasu, z wyłączeniem hałasu powodowanego przez starty, lądowania i przeloty statków

powietrznych oraz linie elektroenergetyczne wyrażone wskaźnikami L_{DWN} i L_N , które to wskaźniki mają zastosowanie do prowadzenia długookresowej polityki w zakresie ochrony przed hałasem (zgodnie z Rozporządzeniem Ministra Środowiska z dnia 14 czerwca 2007 r. w sprawie dopuszczalnych poziomów hałasu w środowisku (tekst jednolity Dz.U. 2014, poz.112)

L.p.	Rodzaj terenu	Dopuszczalny długookresowy średni poziom dźwięku A w dB			
		Drogi lub linie kolejowe		Pozostałe obiekty i działalność będąca źródłem hałasu	
		L_{DWN} przedział czasu odniesienia równy wszystkim dobom w roku	L_N przedział czasu odniesienia równy wszystkim porom nocy	L_{DWN}^* przedział czasu odniesienia równy wszystkim dobom w roku	L_N^{**} przedział czasu odniesienia równy wszystkim porom nocy
1	a) Tereny zabudowy mieszkaniowej jednorodzinnej b) Teren zabudowy związanej ze stałym lub czasowym pobytem dzieci i młodzieży	64	59	50	40
2	a) Tereny zabudowy mieszkaniowej wielorodzinnej i zamieszkania zbiorowego b) Tereny mieszkaniowo-usługowe c) Tereny rekreacyjno-wypoczynkowe	68	59	55	45

W ocenianym projekcie planu w ramach ochrony przed hałasem ustalono następujące standardy akustyczne:

- dla terenów oznaczonych symbolem MN jak dla terenów zabudowy mieszkaniowej jednorodzinnej,
- dla terenu oznaczonego symbolem 9U jak dla terenów domów opieki społecznej,
- dla terenów oznaczonych symbolem MW jak dla terenów zabudowy mieszkaniowej wielorodzinnej i zamieszkania zbiorowego,
- dla terenów oznaczonych symbolami MNU, MZ, 7U jak dla terenów mieszkaniowo-usługowych,
- dla terenów oznaczonych symbolami ZD, 1ZP, ZP/US, ZWS, 4U, 5U jak dla terenów rekreacyjno-wypoczynkowych,
- dla terenów oznaczonych symbolami MW/U i U/MW jak dla terenów w strefie śródmiejskiej miast powyżej 100 tys. mieszkańców;

6.1.7. Walory krajobrazowe i kulturowe

Walory krajobrazowe podlegają ochronie na mocy *ustawy o ochronie przyrody* [1.2.3], natomiast obiekty zabytkowe chronione są zgodnie z *ustawą o ochronie zabytków i opiece nad zabytkami* [1.2.12].

Walory krajobrazowe, rozumiane jako wartości ekologiczne, estetyczne i kulturowe terenu oraz związanych z nim elementów przyrodniczych, ukształtowane przez siły przyrody lub w wyniku działalności człowieka, podlegają ochronie bez względu na to, czy są objęte szczególnymi formami ochrony.

Przedmiotowy teren pomimo położenia w granicach miasta charakteryzuje się podwyższonymi walorami krajobrazowymi. Jak wskazano to w poprzedniej części prognozy zarówno istniejąca zabudowa jak i tereny biologicznie czynne zasługują na ochronę. Dodatkowo część budynków w obszarze planu została objęta ochroną ze względu na walory zabytkowe,

Dla ochrony istniejących obiektów cennych pod względem kulturowym i historycznym w planie wprowadzono strefy z ograniczeniami w formie zagospodarowania, i tak:

- dla strefy ochrony konserwatorskiej zespołu zabudowy śródmiejskiej wprowadzono strefę SOK1;
- dla strefy ochrony konserwatorskiej Parku im. Tadeusza Kościuszki wprowadzono strefę SOK2
- dla strefy ochrony konserwatorskiej zespołu zabudowy willowej wprowadzono strefę SOK3

Ponadto ochroną zostały objęte budynki i obiekty zabytkowe, dla których wprowadzono nakazy zachowania bryły obiektów i pierwotnej historycznej kompozycji. Zapisy planu zakazują między innymi ocieplania elewacji budynków oraz lokalizacji na frontowej elewacji urządzeń technicznych oraz szaf telekomunikacyjnych transformatorów. W ramach zapisów planu wprowadzono ochronę zabytkowych altan zlokalizowanych na terenie ogródków im. T. Kościuszki.

6.1.8. Flora i fauna

Flora i fauna podlega ochronie na mocy ustawy *Prawo ochrony środowiska* [1.2.2] oraz *ustawy o ochronie przyrody* [1.2.3].

Zgodnie z *Prawem ochrony środowiska* ochrona zwierząt oraz roślin polega na:

- 1) zachowaniu cennych ekosystemów, różnorodności biologicznej i utrzymaniu równowagi przyrodniczej,
- 2) tworzeniu warunków prawidłowego rozwoju i optymalnego spełniania przez zwierzęta i roślinność funkcji biologicznej w środowisku,
- 3) zapobieganiu lub ograniczaniu negatywnych oddziaływań na środowisko, które mogłyby niekorzystnie wpływać na zasoby oraz stan zwierząt oraz roślin,
- 4) zapobieganiu zagrożeniom naturalnych kompleksów i tworów przyrody.

W myśl *Ustawy o ochronie przyrody* ochrona gatunkowa obejmuje okazy gatunków oraz siedliska i ostoje roślin, zwierząt i grzybów. Ochrona gatunkowa ma na celu zapewnienie przetrwania i właściwego stanu ochrony dziko występujących na terenie kraju lub innych państw członkowskich Unii Europejskiej rzadkich, endemicznych, podatnych na zagrożenia i zagrożonych wyginięciem oraz objętych ochroną na podstawie przepisów umów międzynarodowych, których Rzeczpospolita Polska jest stroną, gatunków roślin, zwierząt i grzybów oraz ich siedlisk i ostoi, a także zachowanie różnorodności gatunkowej i genetycznej.

Ochronie, polegającej na zapobieganiu niszczeniu i dewastacji, podlegają także tereny zieleni urządzonej, drzewa i krzewy oraz ich zbiorowiska niebędące lasem. W *ustawie o ochronie przyrody*

nakazano zwrócić szczególną uwagę na roboty ziemne oraz inne roboty związane z wykorzystaniem sprzętu mechanicznego lub urządzeń technicznych, prowadzone w pobliżu drzew lub krzewów albo ich zespołów. Prace te mogą być wykonywane wyłącznie w sposób nie szkodzący drzewom lub krzewom. W okresie zimowym na ulicach, placach oraz drogach publicznych środki chemiczne mogą być stosowane tylko w sposób nie szkodzący terenom zieleni oraz zadrzewieniom.

W granicach opracowania ochronie podlegają przede wszystkim liczne gatunki ptaków, choć nadmienić należy, że są to przeważnie gatunki dość pospolite, typowe dla fauny miast. Ponadto ochronie podlegają płazy, które stwierdzone są (choć nielicznie) w obrębie stawu przy ul. Ligockiej, a także notowane tu nietoperze. Ochronie podlegają także niektóre pospolite gatunki ssaków, w tym jeże *Erinaceus* spp., kret *Talpa europaea* czy wiewiórka pospolita *Sciurus vulgaris*.

Zarówno kwerenda literatury, jak i przeprowadzone wizje terenowe nie wykazały na obszarze projektu miejscowego planu zagospodarowania stanowisk chronionych gatunków roślin i grzybów oraz cennych siedlisk przyrodniczych i zbiorowisk roślinnych.

Realizacja zapisów planu jedynie w niewielkim stopniu doprowadzi do zmniejszenia powierzchni biologicznie czynnych i to w rejonach mało istotnych dla zachowania stanowisk gatunków chronionych (zwłaszcza poza stanowiskami rozrodu płazów).

Podsumowując, należy założyć, że realizacja ustaleń przedstawionego do oceny projektu miejscowego planu zagospodarowania przestrzennego nie będzie oddziaływać istotnie negatywnie na zasoby fauny, mykobioty i szaty roślinnej, w tym gatunków chronionych.

6.1.9. Obiekty chronione w myśl ustawy o ochronie przyrody

W granicach obszaru objętego projektem miejscowego planu nie ustanowiono obiektów chronionych w rozumieniu *Ustawy o ochronie przyrody*.

Biorąc pod uwagę skalę i charakter zagospodarowania terenu zgodnie z przedłożonym projektem MPZP oraz odległość od obiektów chronionych, należy uznać, że realizacja zapisów powyższego dokumentu nie będzie miała negatywnego wpływu na zlokalizowane w rejonie formy ochrony przyrody.

6.1.10. Obszary cenne przyrodniczo, a nieobjęte ochroną

Teren opracowania uległ znaczącym przekształceniom antropogenicznym w stosunku do pierwotnych układów przyrodniczych. Niemniej w jego granicach znajdują się obszary istotne dla zachowania lokalnej bioróżnorodności. Szczególne miejsce ma tutaj Park Kościuszki, który, choć zagospodarowany, stanowi rozległą przestrzeń terenu biologicznie czynnego, zadrzewionego, który ma duże znaczenie jako siedlisko licznych gatunków zwierząt. Istotnym elementem lokalnego ekosystemu jest też Staw przy ul. Ligockiej. Nie wyróżnia się on szczególnie pod względem wartości przyrodniczych, lecz jako enklawa zieleni pośród terenów zurbanizowanych jest bardzo ważnym przystankiem na trasie migracji różnych gatunków, a także ważnym siedliskiem gatunków związanych z wodami, nie notowanymi praktycznie poza tym stawem w rejonie opracowania. Choć więc obszary przyrodniczo cenne nie wyróżniają się w sposób zasługujący na ochronę prawną, z uwagi na funkcjonowanie lokalnego środowiska przyrodniczego powinny być one chronione zapisami MPZP, co zresztą o omawianym projekcie ma miejsce.

7. Cele ochrony środowiska ustanowione na szczeblu międzynarodowym i krajowym oraz sposoby, w jakich te cele i inne problemy środowiska zostały uwzględnione podczas opracowywania projektu planu.

Podstawowe cele ochrony środowiska zostały uwzględnione w następujących dokumentach krajowych:

1. Koncepcja polityki przestrzennego zagospodarowania kraju (ogłoszona w Monitorze Polskim Nr 26, poz. 432),
2. „Zaktualizowana koncepcja przestrzennego zagospodarowania kraju” z 2005 r.
3. „Koncepcja Przestrzennego Zagospodarowania Kraju”(do 2030 r.)
4. Polska 2025 – Długookresowa strategia trwałego i zrównoważonego rozwoju (Rządowe Centrum Studiów Strategicznych, 2000 r),
5. Polityka ekologiczna państwa 2030, PEP2030 (Ministerstwo Środowiska, Warszawa 2019)

oraz w dokumentach międzynarodowych, ratyfikowanych przez stronę polską, których ustalenia w znaczącej części zawarte są w wyżej wymienionych dokumentach oraz przepisach prawnych.

Główne cele zawarte w tychże dokumentach przedstawiono poniżej.

Koncepcja polityki przestrzennego zagospodarowania kraju:

- przyjęcie nadrzędnej zasady zrównoważonego rozwoju,
- eksponowanie wartości krajobrazowych i ich harmonizowanie z zagospodarowaniem,
- ochrona zasobów wodnych poprzez prowadzenie wodochronnej gospodarki w zlewniach, polegającej m.in. na wprowadzeniu szczególnych zasad ochrony środowiska w obszarach alimentacji wód podziemnych, zachowanie nieuregulowanych rzek, których funkcje przyrodnicze nie uległy dewastacji,
- ochrona dolin rzecznych reprezentujących bogactwo przyrody oraz spełniających funkcje korytarzy ekologicznych, oczek wodnych i terenów wodno-błotnych,
- tworzenie warunków dla ochrony i rozwoju terenów zielonych wewnątrz i wokół miast oraz zagospodarowanych terenów rekreacyjnych,
- zahamowanie procesów degradacji oraz przywrócenie wartości środowiska przyrodniczego na obszarach o szczególnym jego zniszczeniu lub zubożeniu przez urbanizację, melioracje osuszające oraz regulacje rzek,
- określenie obszarów wymagających ograniczenia działalności inwestycyjnej i gospodarczej,
- określenie złóż surowców mineralnych, których eksploatacja nie może być uruchomiona, jeżeli może naruszać inne zasoby przyrody, istotne części lub całość systemu ekologicznego,

- uwzględnienie ekologicznych podstaw polityki przestrzennej w stosunku do transportu poprzez wskazanie obszarów do preferencji prośrodowiskowego transportu i nasycenie odpowiednim transportem obszarów o szczególnych walorach społecznych, realizacja na przebiegu korytarzy ekologicznych przepustów drogowych umożliwiających migracje fauny, odpowiednie trasowanie autostrad z ominięciem obszarów o cennych walorach przyrodniczych,
- stopniowe rozszerzanie i utrwalanie dobrej kondycji ekologicznej obszarów o walorach przyrodniczych objętych ochroną prawną,
- powszechne i współzależne uwzględnienie uwarunkowań przyrodniczych w miejscowych planach zagospodarowania przestrzennego oraz programach przedsięwzięć publicznych o znaczeniu ponadlokalnym,
- promowanie ekologicznych kierunków i form w wybranych dziedzinach i obszarach (ekoturystyka, ekoroelnictwo, ekosadownictwo),
- zlikwidowanie zagrożenia ekologicznego w obszarach o przekroczonych normach zanieczyszczeń,
- ochrona różnorodności biologicznej obszarów niezdegradowanych, które stanowią główny potencjał przyrodniczy kraju,
- ustanowienie obowiązkowej komasacji gruntów realizowanej w oparciu o pomoc państwa, podporządkowanej działalności przeciwozyjnej na najlepszych glebach oraz najbardziej podatnych na erozję wodną lub podjęcie innych skutecznych środków gwarantujących odpowiednie ich zabezpieczenie przed erozją,
- zahamowanie rozpraszania zabudowy, zwłaszcza na tereny o wysokich walorach krajobrazowych,
- ochrona jako „dziedzictwa ludzkości” zanikających krajobrazów (mozaiki ekosystemów leśnych, łąkowych, polnych oraz związanych z osadnictwem),
- priorytetowe traktowanie tworzenia korytarzy ekologicznych w trakcie realizacji programów zwiększania lesistości,
- ochrona i wykorzystanie rodzimej różnorodności biologicznej w programach rekultywacji obszarów zdegradowanych działalnością gospodarczą.

Długookresowa strategia trwałego i zrównoważonego rozwoju:

Głównym jej celem jest stworzenie warunków dla stymulowania rozwoju, sprzyjających sukcesywnemu eliminowaniu procesów i działań gospodarczych szkodliwych dla środowiska i zdrowia ludzi, promowaniu sposobów gospodarowania przyjaznych dla środowiska oraz przywracaniu równowagi na obszarach dewastacji i degradacji przyrodniczej. Głównym założeniem rozwojowym strategii jest utrzymanie wzrostu gospodarczego w powiązaniu ze zdecydowanym wzrostem efektywności wykorzystania surowców, paliw oraz zasobów przyrody a także zapewnieniem bezpieczeństwa ekologicznego kraju. Ponadto strategia zaleca:

- uwzględniać w planach zagospodarowania przestrzennego elementów ochrony środowiska, ochrony różnorodności biologicznej i pomników natury,
- pomoc państwa dla działalności proekologicznej, rekultywacji terenów i zasobów skażonych, dla czynnej ochrony środowiska i różnorodności biologicznej,
- przestrzeganie prawa ekologicznego krajowego i międzynarodowego przez wszystkie podmioty,
- zapewnienie równego dostępu do środowiska i jego zasobów,
- zapewnienie konkurencyjności wykorzystania zasobów odnawialnych i recyklingu surowców,
- zapewnienie swobodnego transferu technologicznego i inwestycji proekologicznych,
- uwzględnienie zagadnień środowiskowych w opracowywanych politykach i programach sektorowych szczebla krajowego i regionalnego.

Polityka ekologiczna państwa 2030 (PEP2030) integruje zakres tematyczny dokumentów:

- Strategii „Bezpieczeństwo Energetyczne i Środowisko – perspektywa do 2020 r.” BEiŚ) w części środowiskowej,
- Strategicznego planu adaptacji dla sektorów obszarów wrażliwych na zmiany klimatu do roku 2020 (SPA2020),
- Polityki klimatycznej Polski. Strategii redukcji emisji gazów cieplarnianych w Polsce do roku 2020 (uchylona uchwałą Rady Ministrów w dniu 1 września 2015 r.),

których okres obowiązywania został zaplanowany do końca 2020 r.

Zakres tematyczny PEP został uzupełniony o środowiskowe cele i priorytety Rządu RP oraz rozwija część środowiskową Strategii na rzecz Odpowiedzialnego Rozwoju do roku 2020 (z perspektywą do 2030 r.).

W rezultacie PEP obejmuje następującą tematykę:

- bezpieczeństwo biologiczne, w tym organizmy genetycznie zmodyfikowane,
- klimat akustyczny,
- najlepsze dostępne techniki BAT,
- odpady,
- pola elektromagnetyczne,
- powierzchnia ziemi,
- powietrze,
- promieniowanie jonizujące,
- służby ochrony środowiska i podmioty biorące udział w zarządzaniu środowiskiem,
- system finansowania ochrony środowiska,
- system ocen oddziaływania na środowisko,
- technologie środowiskowe,
- wzorce zrównoważonej konsumpcji i edukacja ekologiczna, w tym dostęp do informacji,

- zasoby geologiczne,
- zasoby przyrodnicze, w tym krajobraz, leśnictwo i różnorodność biologiczna,
- zasoby wodne, w tym jakość wód,
- zmiany klimatu (mitygacja i adaptacja).

Polityka ekologiczna państwa opiera się na budowie innowacyjnej gospodarki z zachowaniem zasad zrównoważonego rozwoju, który jest wymogiem nowoczesnej polityki państwa. Zrównoważony rozwój oznacza stabilny wzrost gospodarczy powiązany z racjonalną gospodarką zasobami środowiskowymi i respektowaniem praw człowieka. To właśnie człowiek jest nadrzędną wartością w Polityce ekologicznej Państwa 2030 poprzez koncentrację tematyczną na jakości życia, zdrowiu i dobrobycie Polaków. Rolą polityki ekologicznej jest więc zapewnienie bezpieczeństwa ekologicznego państwa. Jest podstawą do podejmowania działań na szczeblu krajowym, wojewódzkim i lokalnym. Kluczowa dla osiągnięcia celów polityki ekologicznej jest dodatkowo dbałość o kulturę współżycia ze środowiskiem na szczeblu samorządowym, zwłaszcza poprzez racjonalne planowanie zagospodarowania przestrzennego, które pomaga chronić ludność przed zanieczyszczeniami powietrza i hałasem oraz przyrodę przed nadmierną presją.

Wymienione powyżej cele generalnie znalazły odzwierciedlenie w ocenianym projekcie miejscowego planu zagospodarowania przestrzennego.

8. Ustalenia projektu miejscowego planu zagospodarowania przestrzennego w odniesieniu do Strategicznego planu adaptacji dla sektorów i obszarów wrażliwych na zmiany klimatu do roku 2020 z perspektywą do roku 2030

Strategiczny plan adaptacji dla sektorów i obszarów wrażliwych na zmiany klimatu do roku 2020 z perspektywą do roku 2030 (tzw. SPA 2020) stanowi element szerszego projektu badawczego o nazwie KLIMADA, którego prowadzenie zakłada się do roku 2070.

We wskazanym dokumencie uwzględniono i przeanalizowano obecne i oczekiwane zmiany klimatu, w tym scenariusze zmian klimatu dla Polski do roku 2030, które wykazały, że w tym okresie największe zagrożenie dla gospodarki i społeczeństwa będą stanowiły ekstremalne zjawiska pogodowe (nawalne deszcze, powodzie, podtopienia, osunięcia ziemi, fale upałów, susze, huragany, osuwiska itp.), będące pochodnymi zmian klimatycznych. Zjawiska te będą występować z coraz większą częstotliwością i natężeniem oraz będą dotyczyć coraz większych obszarów kraju.

Wśród najbardziej wrażliwych sektorów i obszarów, dla których określono cele i kierunki działań adaptacyjnych znalazły się: gospodarka wodna, rolnictwo, leśnictwo, różnorodność biologiczna i obszary prawnie chronione, zdrowie, energetyka, budownictwo, transport, obszary górskie, strefy wybrzeża, gospodarka przestrzenna i obszary zurbanizowane.

Głównym celem SPA 2020 jest zapewnienie zrównoważonego rozwoju oraz efektywnego funkcjonowania gospodarki i społeczeństwa w warunkach zmian klimatu.

Miasto Katowice przyjęło uchwałą nr XII/268/19 z dnia 26 września 2019r. „Plan adaptacji do zmian klimatu do roku 2030”. Ustalenia przyjęte w planie adaptacyjnym obejmują działania w obszarze systemów informacyjnych miasta w tym gromadzenie i analizę danych oraz korektę planów zarządzania kryzysowego. W ramach dostosowania polityki przestrzennej miasta przyjęto również działania polegające na przeglądzie i korektach planów miejscowych.

Ponadto plan adaptacji do zmian klimatu zakłada działania obejmujące:

1. Poprawę jakości powietrza poprzez kontynuację wymiany źródeł ciepła w ramach Programu Ograniczenia Niskiej Emisji na terenie miasta Katowice
2. Poprawę jakości powietrza poprzez przyłączanie budynków miasta Katowice do sieciowych nośników energii
3. Likwidację niskiej emisji poprzez ograniczanie zużycia energii w budynkach użyteczności publicznej
4. Budowę kanalizacji deszczowej i rozdział kanalizacji ogólnospławnej wraz ze zbiornikami retencyjnymi
5. Budowę systemów retencjonowania wód opadowych w mieście Katowice
6. Ochronę obszarów generowania świeżego/chłodnego powietrza, korytarzy wentylacji na obszarach miejskich
7. Zwiększenie udziału powierzchni biologicznie czynnych w mieście poprzez ograniczenie powierzchni nieprzepuszczalnych lub ich rozszczelnienie

Teren projektu miejscowego planu obejmuje tereny już intensywnie zagospodarowane (tereny zabudowy mieszkaniowej i usługowej) oraz tereny biologicznie czynne. Na obszarze planu nie występują obszary szczególnego zagrożenia powodzią oraz osuwania się mas ziemnych. Przedmiotowy teren położony jest poza obszarami narażonymi na ryzyko wystąpienia powodzi.

Do głównych zagrożeń Katowic, w kontekście zmian klimatu należą: intensyfikacja miejskiej wyspy ciepła, silne ulewy powodujące podtopienia oraz susze sprzyjające deficytowi wody w miastach. Zasadniczo w omawianych granicach problem wyspy ciepła nie dotyczy większości obszaru planu. Dominują tu tereny biologicznie czynne, a obszary zabudowy w większości posiadają duży udział zieleni urządzonej. Niemniej jednak fragmenty zabudowy w rejonie ul. Szeligiewicza i Wita Stwosza, są zabudowane dość intensywnie. Wprowadzono tu również możliwość wprowadzenia nowej zabudowy mieszkaniowo – usługowej (pomiędzy budynkiem prokuratury i stadionem sportowym).

Ogólnie rzecz ujmując ustalenia miejscowego planu wpisują się w realizację przyjętych kierunków działań określonych w planie adaptacji do zmian klimatu.

Do ustaleń planu realizujących założenia przyjętych celów i kierunków należą między innymi:

- ochrona istniejącej zieleni parkowej,
- stosowanie systemów grzewczych opartych o rozbudowywaną zdalczynną sieć ciepłowniczą,
 - dopuszczenie stosowanie urządzeń wykorzystujących odnawialne źródła energii o mocy do 100 k),
- ustalenie dla terenów zabudowy minimalnego wskaźnika procenta terenów biologicznie czynnych wynoszącego od 10% do 70%,
- utrzymanie istniejących terenów zieleni urządzonej oraz zieleni parkowej,

- realizacja zabudowy poza obszarami zagrożonymi występowaniem powodzi i osuwisk,
- dopuszczenie odprowadzania ścieków zgodnie z zasadami określonymi w przepisach odrębnych z zakresu utrzymania czystości i porządku w gminach,
- odprowadzanie ścieków sanitarnych i deszczowych do kanalizacji miejskiej,

9. Ustalenia projektu miejscowego planu zagospodarowania przestrzennego w odniesieniu do Uchwały Nr V/36/1/2017 Sejmiku Województwa Śląskiego z dnia 7 kwietnia 2017 r. w sprawie wprowadzenia na obszarze województwa śląskiego ograniczeń w zakresie eksploatacji instalacji, w których następuje spalanie paliw

Uchwała Nr V/36/1/2017 Sejmiku Województwa Śląskiego z dnia 7 kwietnia 2017 r. w sprawie wprowadzenia na obszarze województwa śląskiego ograniczeń w zakresie eksploatacji instalacji, w których następuje spalanie paliw (tzw. uchwała antysmogowa) wprowadza zakazy i ograniczenia w zakresie eksploatacji instalacji, w których następuje spalanie paliw stałych. Celem tych zakazów i ograniczeń jest zapobieżenie negatywnemu wpływowi na zdrowie ludzi i środowisko w granicach administracyjnych województwa śląskiego. Uchwała określa, jakie wymagania muszą spełniać instalacje, w których spalane są paliwa stałe oraz wymienia paliwa, których stosowanie jest zakazane.

W omawianym projekcie miejscowego planu zagospodarowania przestrzennego uwzględniono wymogi ochrony powietrza, ograniczające negatywny wpływ na zdrowie ludzi i środowisko.

Do ustaleń planu realizujących założenia powyższych wymogów należy w zakresie zaopatrzenia w ciepło ustalenie dostaw ciepła z miejskiej sieci zdalaczynnej, z dopuszczeniem stosowania indywidualnych urządzeń prądotwórczych i systemów grzewczych, w tym wykorzystujących odnawialne źródła energii. Projekt planu dopuszcza stosowanie indywidualnych i grupowych systemów grzewczych zgodnie z przepisami odrębnymi.

W związku z powyższym należy uznać, że projekt planu nie stoi w sprzeczności z zakazami i ograniczeniami zawartymi w *Uchwale Nr V/36/1/2017 Sejmiku Województwa Śląskiego z dnia 7 kwietnia 2017 r. w sprawie wprowadzenia na obszarze województwa śląskiego ograniczeń w zakresie eksploatacji instalacji, w których następuje spalanie paliw*, a realizacja jego zapisów przyczynia się do ich wdrożenia.

10. Przewidywane znaczące oddziaływanie, w tym bezpośrednie, wtórne i skumulowane, krótkoterminowe, średnioterminowe i długoterminowe, stałe i chwilowe oraz pozytywne i negatywne na przedmiot ochrony obszaru Natura 2000 oraz integralność tego obszaru, a także na środowisko

Na terenie objętym projektem miejscowego planu zagospodarowania przestrzennego nie występują obszarowe i punktowe formy ochrony przyrody ustanowione na podstawie ustawy z dnia 16 kwietnia 2004 r. Najbliższy położony teren objęty ochroną znajduje się w odległości większej niż 1 km i jest to

zespół przyrodniczo – krajobrazowy Źródła Kłodnicy znajdujący się w odległości ok 1,6 km w kierunku na południe.

Z uwagi na jedynie miejscowy (lokalny) zasięg oddziaływań związanych z realizacją zamierzeń planistycznych oraz odległości od obiektów chronionych położonych poza granicami terenu opracowania, można stwierdzić, że realizacja ustaleń projektu planu nie będzie miała istotnego wpływu na obszary chronione.

10.1. Oddziaływania rozwiązań planu na środowisko: bezpośrednie i pośrednie, średnio i długo terminowe, stałe i chwilowe, wtórne i skumulowane

Oceniany projekt planu przewiduje lokalny rozwój zabudowy usługowej i usługowo – mieszkaniowej z towarzyszącą infrastrukturą kosztem powierzchni biologicznie czynnych, głównie terenów niezagospodarowanych. Utrzymane zostaną natomiast istniejące tereny biologicznie czynne w postaci parku i ogródków działkowych. Zachowane zostaną również obszary wód powierzchniowych wraz z zielenią towarzyszącą. Niemniej jednak dopuszcza się realizację infrastruktury towarzyszącej w tym budynków obsługi parku czy ścieżek.

Każda zmiana zainwestowania terenu związana jest z mniejszym bądź większym oddziaływaniem na środowisko, a stopień oddziaływania będzie uzależniony od intensywności i charakteru zagospodarowania. Aktualnie na obszarach już zainwestowanych oraz w ich sąsiedztwie występuje stałe oddziaływanie na środowisko, związane między innymi z emisją zanieczyszczeń atmosferycznych (ze źródeł komunikacyjnych), powstawaniem odpadów i ścieków oraz dokonany, nieodwracalnym przekształceniem powierzchni terenu. Na terenach już zabudowanych realizacja ustaleń projektu planu będzie więc związana głównie z utrzymaniem bądź pogłębieniem się oddziaływań już tu występujących. Wprowadzanie zabudowy i wyznaczenie terenów zieleni związane będzie z kolei z kreowaniem zagospodarowania i krajobrazu o charakterze miejskim kosztem terenów niezagospodarowanych. Należy jednak zaznaczyć iż wprowadzane tereny zabudowy będą stanowić stosunkowo małe powierzchnie w obszarze planu, a zmiany wprowadzone będą odbywać się stopniowo.

W przypadku realizacji nowej zabudowy czy też elementów infrastruktury oddziaływanie krótkotrwałe na etapie budowy polegać będzie między innymi na emisji hałasu oraz zanieczyszczeń do powietrza, których źródłem będą maszyny i urządzenia budowlane. Oddziaływania te będą miały charakter chwilowy, ograniczony do czasu realizacji poszczególnych inwestycji. Oddziaływanie trwałe będzie polegało przede wszystkim na przekształceniu powierzchni ziemi spowodowanym na przykład pracami niwelacyjnymi oraz zajęciem terenu przez obiekty kubaturowe czy powierzchnie uszczelnione. Wprowadzanie pozaprzyrodniczych form zagospodarowania będzie związane z zajęciem powierzchni biologicznie czynnych i usunięciem porastającej je roślinności. Wraz z zajęciem terenów biologicznie czynnych trwale przekształcone zostaną siedliska faunistyczne, ograniczona zostanie ich powierzchnia, a potencjalnie zamieszkująca je fauna zostanie z nich wyparta na tereny sąsiednie.

Opisane wyżej oddziaływania związane z realizacją planu będą się w mniejszym lub większym stopniu kumulować w środowisku. Nakładanie się wpływów pochodzących z poszczególnych terenów spowoduje wzrost tego oddziaływania. Kumulacji podlegać będzie przede wszystkim hałas, a także emitowane

zanieczyszczenia atmosferyczne. Kumulacja ta może mieć miejsce w granicach jednostek stanowiących źródło oddziaływań bądź na terenach przyległych. O efekcie kumulacji w skali lokalnej można mówić również w przypadku zajmowania powierzchni biologicznie czynnych. Nie przewiduje się jednak, aby potencjalna kumulacja miała znacząco negatywny wpływ na stan środowiska.

Opisane wyżej wpływy zarówno na etapie budowy jak i eksploatacji będą ograniczane zapisami planu, a także przepisami zawartymi w obowiązującym ustawodawstwie dotyczącymi między innymi dopuszczalnych poziomów hałasu i sposobu ograniczenia jego wpływu, a także gospodarki odpadami i gospodarki wodno-ściekowej.

Uwzględniając skalę i charakter zmian ogólnych kierunków zagospodarowania przewidzianych w planie, generalnie można stwierdzić, iż realizacja miejscowego planu przy zachowaniu ograniczeń wpływu na środowisko wynikających z jego ustaleń oraz przepisów odrębnych nie spowoduje poważnych zagrożeń dla środowiska.

Tabela nr 2. Charakterystyka typów oddziaływań

Typ oddziaływań	Etap budowy	Etap eksploatacji
bezpośrednie	<ul style="list-style-type: none"> - wzrost poziomu hałasu związanego z pracami budowlanymi przy tworzeniu nowych obiektów kubaturowych - pylenie z powierzchni odkrytych miejsc składowych materiałów sypkich i obiektów w budowie - zanieczyszczenie powietrza spalinami pochodzącymi z maszyn pracujących na budowach - zmniejszenie powierzchni biologicznie czynnej 	<ul style="list-style-type: none"> - wzrost ilości odprowadzanych ścieków opadowych z powierzchni szczelnych - wzrost ilości wytwarzanych odpadów - wzrost emisji hałasu bytowego - przekształcenie powierzchni ziemi w ramach prowadzenia niwelacji pod nowe obiekty budowlane i towarzyszące im zagospodarowanie
pośrednie	<ul style="list-style-type: none"> - nie występują, brak znaczących oddziaływań 	<ul style="list-style-type: none"> - generowanie ruchu pojazdów na terenach nowo zainwestowanych
wtórne	<ul style="list-style-type: none"> - nie występują, brak znaczących oddziaływań 	<ul style="list-style-type: none"> - dalsza synantropizacja szaty roślinnej w rejonie utworzonej zabudowy
skumulowane	<ul style="list-style-type: none"> - krótkotrwała kumulacja hałasu pochodzącego z prac budowlanych oraz hałasu komunikacyjnego 	<ul style="list-style-type: none"> - kumulacja hałasu komunikacyjnego oraz bytowego
krótkoterminowe	<ul style="list-style-type: none"> - hałas budowlany - zanieczyszczenie powietrza związane z pracami budowlanymi - powstawanie odpadów budowlanych 	<ul style="list-style-type: none"> - nie występują, brak znaczących oddziaływań
długoterminowe	<ul style="list-style-type: none"> - zmniejszenie powierzchni biologicznie czynnej 	<ul style="list-style-type: none"> - zmiany morfologii terenu (lokalnych warunków krajobrazowych) związane z powstawaniem nowych zabudowań - dalsza synantropizacja szaty roślinnej w rejonie utworzonej zabudowy - emisja hałasu komunikacyjnego
stałe	<ul style="list-style-type: none"> - zmiany ukształtowania powierzchni terenu - zmiana lokalnych warunków krajobrazowych 	<ul style="list-style-type: none"> - zmiany morfologii terenu związane z powstaniem nowych obiektów budowlanych - zwiększenie powierzchni terenów utwardzonych
chwilowe	<ul style="list-style-type: none"> - hałas budowlany - zanieczyszczenie powietrza związane z pracami budowlanymi - powstawanie odpadów budowlanych 	<ul style="list-style-type: none"> - zwiększenie natężenia ruchu komunikacyjnego

11. Stan środowiska na obszarach objętych znaczącym oddziaływaniem

Teren objęty planem jest w części zurbanizowany, ale większą jego część stanowią obecnie powierzchnie biologicznie czynne. Środowisko na omawianym terenie na skutek wieloletniej działalności człowieka zostało przekształcone, że praktycznie niemożliwy jest jego powrót do stanu pierwotnego. Fauna i flora są tutaj aktualnie reprezentowane głównie przez gatunki zsynantropizowane przystosowane (przywykłe) do warunków antropopresji, a występujące siedliska mają charakter antropogeniczny.

Oceniany projekt planu obok utrzymania istniejącego charakteru zagospodarowania przewiduje poszerzenie terenów zabudowy mieszkaniowo - usługowej. Nowe obiekty wprowadzane będą na tereny, które nie przedstawiają większych walorów przyrodniczych i krajobrazowych.

Obiekty usługowe wprowadzone zostaną na terenach znajdujących się w bezpośrednim oddziaływaniu ulicy Mikołowskiej w bezpośrednim sąsiedztwie istniejącego obiektu handlowego. Istniejąca pokrywa roślinna została tu zlikwidowana i aktualnie brak jest tu cennych zbiorowisk roślinnych.

Zabudowa usługowo – mieszkaniowa (U/MW), natomiast wprowadzona zostanie pomiędzy istniejącym zagospodarowaniem terenu. Ze względu na charakter terenów przyległych dominują tu gatunki synantropijne związane z siedliskami ludzkimi. Teren ten znajduje się również w zasięgu oddziaływania akustycznego Alei Górnośląskiej (autostrada A4).

12. Transgraniczne oddziaływanie na środowisko

Przedmiotowy teren zlokalizowany jest w odległości ok.47 km od południowej granicy państwa. Oddziaływania związane z realizacją ocenianego projektu *planu* będą generalnie związane z lokalną niwelacją terenu, przekształceniem szaty roślinnej i siedlisk faunistycznych, powstawaniem ścieków i odpadów oraz emisją zanieczyszczeń do powietrza i hałasu do środowiska. Wpływy tego typu, ograniczane dodatkowo zapisami w planie oraz zapisami obowiązującego ustawodawstwa będą miały generalnie charakter lokalny. Z tego względu realizacja projektowanych ustaleń nie będzie powodowała transgranicznego oddziaływania na środowisko.

13. Obszary problemowe

Zasadniczo przeprowadzona analiza nie wykazała szczególnych kwestii problemowych związanych z realizacją zapisów projektu planu. W ramach wskazanych funkcji terenu utrzymane zostały istniejące zagospodarowania. Jak wskazano to w poprzedniej części prognozy nowe obszary zabudowy wprowadzone zostały natomiast na terenach nie posiadających szczególnych wartości przyrodniczych i krajobrazowych.

Do kwestii problemowych zaliczyć należy również potencjalne ponadnormatywne oddziaływanie hałasu na tereny podlegające ochronie akustycznej. Analiza uwarunkowań akustycznych na obszarze terenu opracowania pozwala stwierdzić, że już obecnie w jego granicach dochodzi do lokalnych przekroczeń dopuszczalnych poziomów hałasu od dróg.

Należy mieć również na uwadze fakt, iż realizacja nowych terenów zabudowy usługowej, powodować

będzie wzrost natężenia ruchu, a tym samym pogłębianie się istniejących oddziaływań. Należy również zwrócić uwagę, iż ze względu na położenie przedmiotowego terenu w granicach miasta oraz na funkcję istniejących głównych dróg w obszarze planu (jako łączników o znaczeniu ponadlokalnym) jego zapisy nie mają wpływu na oddziaływanie związane uciążliwością akustyczną istniejących ciągów komunikacyjnych.

Potencjalnym problemem związanym z realizacją ustaleń planu jest wprowadzenie zabudowy w obszarze dawnych kortów tenisowych. Zgodnie z zapisami projektu planu ustalono tu zagospodarowanie w formie zabudowy usługowej i usługowo – mieszkaniowej. Wprowadzane tu usługi to usługi użyteczności publicznej, a więc nieuciążliwe dla środowiska. Niemniej jednak zagospodarowanie tej części terenu już wcześniej budziło opór okolicznych mieszkańców. Niezagospodarowany obszar w obrębie terenów zurbanizowanych kojarzy się zwykle z brakiem oddziaływań na tereny przyległe. Tak jest też i w przedmiotowym przypadku. Należy jednak zwrócić uwagę, iż zapisy planu zobowiązują do zabudowy 80 % długości obowiązującej linii zabudowy która to wprowadzona została (na rysunku planu) w części terenu położonej po stronie przebiegu autostrady. Takie rozwiązanie powoduje, iż realizowany w ramach ustaleń planu budynek poza funkcjami użytkowymi pełnić będzie funkcję ekranu akustycznego dla terenów położonych na północ. W efekcie nowopowstała zabudowa może mieć korzystny wpływ na klimat akustyczny części terenów położonych na północ od autostrady.

Reasumując, choć realizacja nowej zabudowy w sąsiedztwie istniejących obiektów może budzić niechęć, wykonanie nowych obiektów zgodnie z zachowaniem obowiązujących przepisów prawa budowlanego oraz ochrony środowiska spowoduje, iż projektowane zagospodarowania nie będą stanowiły realnych problemów.

14. Rozwiązania mające na celu zapobieganie, ograniczanie lub kompensację przyrodniczą negatywnych oddziaływań na środowisko mogących być rezultatem realizacji projektowanego dokumentu, w szczególności na cele ochrony obszaru Natura 2000 oraz integralność tego obszaru

W ocenianym planie zagospodarowania przestrzennego generalnie wprowadzone zostały zapisy mające na celu zapobieganie lub ograniczenie negatywnych wpływów na środowisko.

Analiza przyjętych w planie zapisów wykazała, że zostały uwzględnione wymogi z zakresu ochrony środowiska określone w obowiązujących przepisach.

Plan nie narusza ustaleń Studium uwarunkowań i kierunków zagospodarowania przestrzennego miasta Katowice przyjętego uchwałą nr XI/48312 Rady Miasta Katowice z dnia 25 kwietnia 2012 r.

Zapisy planu są również generalnie zgodne z zapisami zawartymi w *Programie Ochrony Środowiska dla miasta Katowice na lata 2017-2020 oraz w Programie ochrony środowiska przed hałasem dla miasta Katowice na lata 2019-2024.*

Sposób, w jaki w projekcie planu realizowane są zapisy z zakresu ochrony poszczególnych elementów środowiska został opisany poniżej.

Ochrona powietrza atmosferycznego

W projekcie *planu* w zakresie ochrony powietrza ustala się nakaz stosowanie systemów grzewczych opartych o rozbudowywaną zdalaczną sieć ciepłowniczą.

Ochrona środowiska gruntowo-wodnego

W zakresie ochrony wód w ocenianym projekcie ustala się ochronę terenów wód powierzchniowych wraz z zielenią towarzyszącą (oznaczonych jako ZWS). Dodatkowo zapisy planu uwzględniają konieczność odprowadzenia ścieków do kanalizacji sanitarnej a wód opadowych do kanalizacji deszczowej. Plan dopuszcza odprowadzanie wód opadowych i roztopowych zgodnie z zasadami określonymi w przepisach odrębnych.

Ochrona powierzchni ziemi

W obszarze planu utrzymana została większość terenów biologicznie czynnych, w postaci zieleni urządzonej i izolacyjnej, terenów zieleni parkowej oraz terenów wód z zielenią towarzyszącą.

Postępowanie z odpadami

W zakresie postępowania z odpadami plan ustala zachowanie zasad i wymogów określonych przepisami odrębnymi z zakresu ochrony środowiska, utrzymania czystości i porządku w gminach oraz z zakresu odpadów. Ponadto zapisy planu wprowadzają zakaz lokalizacji usług polegających na prowadzeniu działalności w zakresie zbierania i przetwarzania odpadów.

W zakresie ochrony przed nadmiernym hałasem i wibracjami:

Zapisy planu wskazują tereny chronione akustycznie, ustalając w zależności od rodzaju zabudowy dopuszczalne poziomy hałasu zgodnie z Rozporządzeniem w sprawie dopuszczalnych poziomów hałasu w środowisku (Dz. U. 2014 poz. 112).

15. Propozycje rozwiązań alternatywnych do rozwiązań zawartych w planie

Przedstawiony do oceny miejscowy plan zagospodarowania przestrzennego w znacznej mierze zachowuje istniejące zagospodarowania. Zachowane zostały w całości tereny zieleni parkowej oraz istniejące ogródki działkowe. Obszary te mają znaczenie dla bioróżnorodności miasta. Pełnią one również ważną funkcję rekreacyjną i wyróżniają się walorami krajobrazowymi. Dodatkowo zapisy planu zachowują tereny istniejących zbiorników wodnych wraz z zielenią towarzyszącą.

Oczywiście plan zachowuje również istniejące tereny zabudowy w dotychczasowej funkcji. W niewielkim stopniu powiększone zostaną tereny zabudowy. Nowe formy zagospodarowania (obejmujące zabudowę usługową i usługowo – mieszkaniową) wprowadzone zostały na tereny nieatrakcyjne pod względem rekreacyjnym oraz nie przedstawiające większych walorów przyrodniczych.

Mając na uwadze powyższe przyjęte w planie zagospodarowania wraz z zapisami ograniczającymi ich wpływ na środowisko należy uznać za racjonalne i trudno jest wskazać rozwiązania alternatywne.

Jedynie dla terenów byłych kortów tenisowych jako zagospodarowanie alternatywne możliwe jest wprowadzenie dawnej funkcji użytkowej w postaci terenów sportowo - rekreacyjnych. Niekorzystnym w przypadku takiego zagospodarowania jest brak możliwości dotrzymania poziomów hałasu określonych w obowiązującym ustawodawstwie.

16. Streszczenie w języku niespecjalistycznym

Prognoza oddziaływania na środowisko została opracowana w celu określenia wpływu na środowisko planowanego sposobu zagospodarowania obszaru objętego projektem miejscowego planu zagospodarowania przestrzennego (MPZP) dla terenu położonego w rejonie w rejonie Alei Górnośląskiej i Parku im. Tadeusza Kościuszki w Katowicach.

Wymagania dotyczące zakresu merytorycznego prognozy zostały określone w art. 51 ust. 2 Ustawy o udostępnianiu informacji o środowisku i jego ochronie, udziale społeczeństwa w ochronie środowiska oraz o ocenach oddziaływania na środowisko (tekst jednolity Dz.U. 2020 poz. 283, z późn. zm.).

Analiza przedstawionego do oceny projektu miejscowego planu zagospodarowania pozwala stwierdzić, że zapisy planu wraz z ograniczeniami i dopuszczeniami realizują ustalenia zawarte w obowiązującym ustawodawstwie, polityce rozwoju miasta przyjętej na szczeblu lokalnym i ponadlokalnym. Plan uwzględni również założenia ochrony środowiska gruntowo-wodnego określonego na szczeblu ponadlokalnym. Zapisy dokumentu nie stoją ponadto w sprzeczności z ustaleniami Studium uwarunkowań i kierunków zagospodarowania przestrzennego miasta Katowice, Programu Ochrony Środowiska dla Miasta Katowice na lata 2017-2020, Planu gospodarki niskoemisyjnej dla miasta Katowice oraz ze wskazaniem wynikającymi z opracowania ekofizjograficznego opracowanego dla przedmiotowego planu. Wpisują się także w cele określone w takich dokumentach jak: Strategiczny plan adaptacji dla sektorów i obszarów wrażliwych na zmiany klimatu do roku 2020 z perspektywą do roku 2030, Plan adaptacji Miasta Katowice do zmian klimatu do roku 2030 oraz Uchwała Nr V/36/1/2017 Sejmiku Województwa Śląskiego z dnia 7 kwietnia 2017 r. w sprawie wprowadzenia na obszarze województwa śląskiego ograniczeń w zakresie eksploatacji instalacji, w których następuje spalanie paliw (tzw. uchwała antysmogowa).

Obszar objęty projektem miejscowego planu zagospodarowania przestrzennego usytuowany jest w centralnej części miasta Katowice. Projektem planu objęto Park Kościuszki wraz z terenami przyległymi oraz z kwartałem zabudowy położonym pomiędzy Aleją Górnośląską, a ulicą Marcina Szeligiewicza.

Od zachodu obszar opracowania, poprzez ul. Mikołowską i Ligocką, sąsiaduje z wielokondygnacyjną zabudową mieszkaniową, a od zachodu, za ul. T. Kościuszki położone są tereny usługowe w tym salon samochodowy i pływalnia oraz budynki mieszkalne wielorodzinne. Na północ od granic planu znajduje się zabudowa śródmiejska miasta, z kolei na południe od obszaru opracowania rozciągają się tereny z zabudową jednorodziną (część z budynków przekształcona została w obiekty usługowe).

Sam obszar objęty planem w znacznej części tworzą tereny biologicznie czynne. Składają się na nie Park im. Tadeusza Kościuszki oraz teren ogródków działkowych. Inny charakter posiadają tereny znajdujące się wokół istniejącego wyrobisk materiałów ilastych. Występujące tu siedliska mają charakter antropogeniczny dominują tu gatunki synantropijne.

Charakterystycznym elementem opisywanego terenu jest dawny Dom Służewca, powstały w latach 30-tych ubiegłego wieku.

Zabudowa w obszarze planu zlokalizowana jest w rejonie ulicy Mikołowskiej oraz w części północno – wschodniej w rejonie ulic Szeligiewicza i Wita Stwosza. Część z budynków wpisana jest do rejestru i

ewidencji zabytków. Inny charakter mają budynki położone pomiędzy ul. Brynowską i Ligocką, jest to zabudowa wysoka, wielorodzinna stanowiąca fragment osiedla mieszkaniowego położonego na zachód.

Omawiany teren obecnie niemal w całości nie jest objęty obowiązującymi miejscowymi planami zagospodarowania przestrzennego. Jedynie na terenach ogródków działkowych im. T. Kościuszki obowiązuje miejscowy plan zagospodarowania przestrzennego miasta Katowice - terenu zachodniej części obszaru strategicznego "Al. Górnośląska" położonego w rejonie ul. Barbary. Sama ulica T. Kościuszki znajduje się w granicach Miejscowego planu zagospodarowania przestrzennego obszaru położonego w rejonie ulicy Ceglanej w Katowicach oraz Miejscowego planu zagospodarowania przestrzennego fragmentu Śródmieścia Katowic w rejonie ulic Kościuszki i Francuskiej, w obszarze fragmentu terenu górniczego Katowickiego Holdingu Węglowego KWK „Wujek”.

W granicach miejscowego planu zagospodarowania przestrzennego fragmentu Śródmieścia Katowic w rejonie ulic Kościuszki i Mikołowskiej znajduje się ulica Szeligiewicza i Wita Stwosza.

W przedstawionym do oceny projekcie planu wprowadzono następujące przeznaczenia podstawowe terenów:

U/MW – teren zabudowy usługowej i zabudowy usługowo-mieszkaniowej wielorodzinnej,

MW/U – teren zabudowy mieszkaniowej wielorodzinnej i zabudowy usługowo-mieszkaniowej wielorodzinnej,

U – teren zabudowy usługowej,

MW – teren zabudowy mieszkaniowej wielorodzinnej,

MZ – teren historycznej zabudowy willowej,

MNU – teren zabudowy mieszkaniowej jednorodzinnej i usługowej,

MN – teren zabudowy mieszkaniowej jednorodzinnej,

ZP/US – teren zieleni parkowej z usługami rekreacji,

ZU – teren usług w zieleni,

ZP – teren zieleni parkowej,

ZPI – teren zieleni urządzonej izolacyjnej,

ZWS – teren wód powierzchniowych wraz z zielenią towarzyszącą,

ZD – teren ogrodów działkowych,

KDA – teren autostrady,

KDZT – teren drogi publicznej klasy zbiorczej wraz z torowiskiem tramwajowym,

KDZ – teren drogi publicznej klasy zbiorczej,

KDD – teren drogi publicznej klasy dojazdowej,

KPJ – teren publicznego ciągu pieszo-jezdnego,

KPR – teren publicznego ciągu pieszo-rowerowego,

KP – teren publicznego ciągu pieszego,

KDP – teren placu publicznego.

Wprowadzenie zagospodarowania przewidzianego projektem planu generalnie utrwała i sankcjonuje obecne zagospodarowanie z drobnymi jedynie wyjątkami. Istotne ze środowiskowego punktu widzenia zmiany odnotować można w zasadzie jedynie w obrębie jednostki 2U/MW, która w znacznej części

pozostaje niezabudowana i pokryta zielenią nieurządzoną, choć i tak obejmują obszary zurbanizowane, o raczej niskiej wartości przyrodniczej.

W granicach opracowania działalność człowieka, w tym prowadzona w tym rejonie eksploatacja górnicza, doprowadziła do przekształceń pierwotnej rzeźby terenu. Najwyżej wyniesiona część terenu to wzgórze Beaty znajdujące się w południowej części parku. W północnej części morfologia jest zaburzona przebiegiem Alei Górnośląskiej, która wcina się na głębokość ok. 4 m. Od strony zachodniej i południowej w rejonie ul. Parkowej i Pięknej powierzchnia terenu wypłaszcza się, a spadki są niewielkie. W sąsiedztwie nowopowstałego obiektu handlowego (Kaufland) powierzchnia terenu jest zniwelowana i wyrównana.

Teren objęty projektem planu położony jest w zasięgu dwóch udokumentowanych złóż węgla kamiennego Kleofas (obejmujący północny fragment obejmujący obszary zabudowy w rejonie ulic Szeligiewicza i Wita Stwosza) i Wujek (obejmujący cały pozostały teren). Dodatkowo w obszarze planu znajduje się złożo surowców ilastych ceramiki budowlanej Brynów.

Na terenie położonym w granicach projektu miejscowego planu zagospodarowania przestrzennego nie ustanowiono obiektów objętych ochroną prawną w rozumieniu Ustawy o ochronie przyrody. Obszar opracowania położony jest poza wyznaczonymi korytarzami ekologicznymi. Analiza zapisów ocenianego dokumentu wykazała, że ze względu na charakter i skalę planowanych zamierzeń ich realizacja nie wpłynie negatywnie na obiekty chronione, jak również na funkcjonowanie szlaków migracji organizmów, które są zlokalizowane poza granicami opracowania.

Lasy ochronne to obszary leśne podlegające ochronie ze względu na pełnione funkcje, określone w ustawie o lasach. Na obszarze objętym projektem miejscowego planu zagospodarowania, jak również w jego sąsiedztwie nie występują lasy ochronne.

Grunty rolne i leśne podlegają ochronie z mocy ustawy o ochronie gruntów rolnych i leśnych. W granicach obszaru planu nie występują grunty rolne, jak również grunty leśne.

Zasoby wodne podlegają ochronie na mocy ustawy Prawo wodne. Ustawa reguluje gospodarowanie wodami zgodnie z zasadami zrównoważonego rozwoju. Ochronie podlegają między innymi wody podziemne i obszary ich zasilania. Ochrona ta polega na zmniejszaniu ryzyka zanieczyszczenia tych wód poprzez ograniczenie oddziaływania na obszary ich zasilania oraz na utrzymywaniu równowagi zasobów tych wód. Obszar objęty projektem miejscowego planu zagospodarowania przestrzennego znajduje się poza zasięgiem głównych zbiorników wód podziemnych. W przedstawionym do oceny projekcie planu wprowadzono zapisy służące ochronie środowiska wodnego poprzez określenie sposobu gospodarowania wodami opadowymi i ściekami. W związku z tym należy przyjąć, że realizacja ustaleń planu nie przyczyni się do znaczącego pogorszenia się stanu wód powierzchniowych i podziemnych.

Klimat akustyczny podlega ochronie na mocy Rozporządzenia w sprawie dopuszczalnych poziomów hałasu. Zgodnie z zapisami projektu miejscowego planu ochroną objęte zostały tereny mieszkaniowe oraz domów opieki społecznej i mieszkaniowo - usługowe. Tereny rekreacyjno-wypoczynkowe również zostały zaliczone do obszarów chronionych akustycznie.

Zgodnie z Mapą akustyczną Katowic 2018 największe natężenie hałasu notowane jest wzdłuż głównych ciągów drogowych, zwłaszcza Alei Górnośląskiej (nawet powyżej 75 dB) i ul. Mikołowskiej (ponad 75 dB). Poza terenem dróg natężenie hałasu spada, by w południowej części terenów

przeznaczonych w projekcie planu na tereny zieleni parkowej osiągając wartości poniżej 50 dB. Przekroczenia dopuszczalnych poziomów hałasu mogą występować głównie na krańcach powierzchni parkowych (w części północnej parku), oraz na budynkach wzdłuż istniejących głównych dróg (ul. Mikołowska, Kościuszki i Brynowska).

Walory krajobrazowe podlegają ochronie na mocy Ustawy o ochronie przyrody, natomiast obiekty zabytkowe chronione są zgodnie z Ustawą o ochronie zabytków i opiece nad zabytkami. Walory krajobrazowe, rozumiane jako wartości ekologiczne, estetyczne i kulturowe terenu oraz związanych z nim elementów przyrodniczych, ukształtowane przez siły przyrody lub w wyniku działalności człowieka, podlegają ochronie bez względu na to, czy są objęte szczególnymi formami ochrony.

Obszar projektu planu obejmuje w znacznej większości tereny zieleni urządzonej. Zgodnie z zapisami projektu miejscowego planu zachowane zostają tereny biologicznie czynne oraz chronione są obszary zabudowy zabytkowej. Realizacja zapisów planu związana więc będzie z utrzymaniem walorów krajobrazowych omawianego terenu.

W granicach projektu miejscowego planu, wskazane zostały obiekty zabytkowe. Wprowadzono również strefy chroniące istniejący układ urbanistyczny oraz założenia parku.

Flora i fauna podlega ochronie na mocy ustawy Prawo ochrony środowiska oraz ustawy o ochronie przyrody. Zarówno analiza materiałów archiwalnych, jak i przeprowadzone wizje terenowe nie wykazały na obszarze projektu miejscowego planu zagospodarowania stanowisk chronionych gatunków roślin i grzybów oraz cennych siedlisk przyrodniczych i zbiorowisk roślinnych. Objęta ochroną jest natomiast zdecydowana większość bytujących tu lub potencjalnie występujących ptaków, a ponadto niektóre pospolite gatunki ssaków, w tym jeże, kret czy wiewiórka pospolita.

Przedstawiony do oceny miejscowy plan w znacznej mierze zachowuje istniejące zagospodarowanie terenu. Zachowane zostały w całości tereny zieleni parkowej oraz istniejące ogródki działkowe. Obszary te mają znaczenie dla bioróżnorodności miasta. Pełnią one również ważną funkcję rekreacyjną i wyróżniają się walorami krajobrazowymi. Dodatkowo zapisy planu zachowują tereny istniejących zbiorników wodnych wraz z zielenią towarzyszącą.

Oczywiście plan zachowuje również istniejące tereny zabudowy w istniejącej funkcji. W niewielkim stopniu powiększone zostaną tereny zabudowy. Nowe formy zagospodarowania (obejmujące zabudowę usługową i usługowo – mieszkaniową) wprowadzone zostały na tereny nieatrakcyjne pod względem rekreacyjnym oraz nie przedstawiające większych walorów przyrodniczych.

Na podstawie analizy ustaleń zawartych w przedstawionym do oceny projekcie miejscowego planu zagospodarowania przestrzennego oraz uwarunkowań środowiskowych istniejących w granicach objętego dokumentem terenu, nie wyznaczono obszarów problemowych.

W ocenianym projekcie planu zagospodarowania przestrzennego wprowadzone zostały zapisy mające na celu zapobieganie lub ograniczenie negatywnych wpływów na środowisko.

Analiza ustaleń przyjętych w planie wykazała, że zostały uwzględnione wymogi z zakresu ochrony środowiska określone w obowiązujących przepisach.

Plan nie narusza ustaleń Studium uwarunkowań i kierunków zagospodarowania przestrzennego miasta Katowice, a jego zapisy są zgodne z ustaleniami takich dokumentów jak: Program Ochrony

Środowiska dla Miasta Katowice na lata 2017-2020, Plan gospodarki niskoemisyjnej dla miasta Katowice oraz nie stoją w sprzeczności ze wskazaniami wynikającymi z opracowania ekofizjograficznego.

Ze względu na lokalny charakter i odległość od obszarów chronionych, w tym obszarów Natura 2000, nie przewiduje się jakiegokolwiek wpływu skutków realizacji zapisów miejscowego planu na obszary chronione, przedmioty ich ochrony i ich integralność.

W projekcie planu wprowadzono także szereg zapisów z zakresu ochrony środowiska, w tym poświęconych ochronie powietrza atmosferycznego, zasad odprowadzania ścieków, wód opadowych i roztopowych i postępowania z odpadami.

Względem istniejącego zagospodarowania projekt wprowadza przeznaczenie na teren byłych kortów tenisowych, tereny zabudowy usługowej o raz usługowo - mieszkaniowej. Nowe formy zagospodarowania (obejmujące zabudowę usługową i usługowo – mieszkaniową) wprowadzone zostały na tereny nie przedstawiające większych walorów przyrodniczych.